

広報 No. 1,510

# まりのゆう

1月号  
平成31年(2019年)



## 主な内容

新年のご挨拶 .....	2
市民税・県民税の申告と相談 .....	4
女性人材リスト登録者募集 .....	8
平成31年度奨学資金の申し込みを受け付けます .....	10

表紙写真：お正月しめ縄リース作り講座（青年の家）

# 誰もが住みたいと思えるまち、 誰もが住み続けたくなるまちの 実現を目指します

桐生市長 亀山豊文



明けましておめでとうござ  
います。

市民の皆様におかれまして  
は、健やかに新しい年をお迎  
えのこととお喜び申し上げます。

昨年は、西日本における豪  
雨や北海道胆振東部地震をは  
じめ、甚大な被害をもたらす  
自然災害がたびたび発生し、  
その脅威と災害への備えの大  
切さを改めて痛感いたしました。  
豪雨の被害を受けた岡山  
県倉敷市には、桐生市からも  
職員を速やかに派遣し、避難  
所の運営などをお手伝いしま  
した。全ての被災地の一日も  
早い復興をお祈りしております。

さて、桐生市では、「第55  
回桐生八木節まつり」におい  
て、様々な行事が盛り上がり  
を見せる中、県内で初めて招  
へいした航空自衛隊「ブルー  
インパルス」による展示飛行  
が披露され、県内はもとより  
県外からも多くのお客様が来  
場し、例年にも増してまちは  
大いににぎわいました。

また、昨年は「桐生市ま  
ち・ひと・しごと創生総合戦  
略」の策定から4年目を迎  
え、産業の活性化や雇用の創  
出に向けた「桐生武井西工業  
団地」への企業誘致を進めた

ほか、子育て世代からの要望  
が多かった全天候型の屋内遊  
戯場「キノピーランド」を保  
健福祉会館内に開設すること  
ができました。今後も、「元  
気・安心・未来」をキーワード  
として、桐生ならではの地  
方創生を目指し各種施策を推  
進してまいります。

## 元気で活力あるまちづくり

桐生の「持ち味」や「らし  
さ」を「まちの価値」として  
認知・共感・体験してもら  
うことで都市イメージを高め、  
多くの人から選ばれるまちに  
なるとともに、市民の皆様が、  
地域の魅力に目を向け、いき  
いきと過ごすことができるよ  
う、シティブランディングに  
取り組んでまいります。また、  
国の地方創生推進交付金を活  
用して実施している足利市や  
前橋市と連携した観光振興事  
業を継続し、周遊観光の促進  
による観光客や交流人口の増  
加を図ります。

## 安心して暮らせるまちづくり

桐生市の将来を見据えた市  
有施設の計画的な維持・更新  
を行うため、老朽化した市民  
体育館や陸上競技場、桐生消  
防署東分署の整備を推進しま  
す。また、居住や都市機能の

立地を誘導し、持続可能な都  
市構造への再構築を図る「桐  
生市コンパクトシティ計画  
(立地適正化計画)」を策定  
します。

## 子供のための未来づくり

安全・安心な学校給食を安  
定的に提供していくため、施  
設・設備が老朽化している学  
校給食中央共同調理場の整備  
を推進します。また、海外の  
文化への理解を深めるとも  
に、国際感覚を養い将来世界  
で活躍できる人材を育成する  
ため、姉妹都市であるコロン  
バス市へ市立中学生を派遣す  
る「中学生海外派遣事業」を  
はじめ、「サイエンスドクタ  
ー事業」や「未来創生塾」な  
ど、桐生ならではの特色ある  
教育を引き続き実施します。  
今後も、市民の皆様の声を  
市政運営に反映させることに  
努め、「誰もが住みたいと思  
えるまち、誰もが住み続けたく  
なるまち桐生」の実現を目  
指してまいりますので、これ  
までと変わらぬお力添えを賜  
りますようお願い申し上げます。

新年にあたり、皆様のます  
ますのご健勝とご多幸を心か  
らお祈り申し上げ、年頭の挨拶  
とさせていただきます。

# 謹賀新年



桐生市議会 議長 森山享大

いちばん身近な  
頼れる議会を目指します

明けましておめでとございます。  
市民の皆様におかれましては、平成31年の新春を穏やかに迎えることと心からお喜び申し上げます。

ご高承のとおり、今日の社会情勢は、国の内外とも激変の中であって、私どもを取り巻く環境も大きく変化しております。各地方自治体においても、人口減少や急速に進行する少子高齢化、景気回復の兆しが見えてきたとはいえ依然低迷が続く地域産業への対応など、課題はますます大きくなってまいります。

そのような中、桐生市におきましては、将来を見据えた長期的な展望に立ち、魅力あるまちづくりの実現に向け、思いを新たにしているところでもあります。

我々、桐生市議会は、市民の皆様から任せられました議員としての職責を全うするため、日々、議会改革に取り組んでおります。昨年は、常任委員会として政策条例の提案や政

策提言を積極的に展開し、また、高校生や地元企業の新入社員とのまちづくり討論会を企画し、若い世代の意見を聴取する機会を設けました。このような取り組みを行った結果、早稲田大学マニフェスト研究所で毎年行っている「議会改革度調査2017」のランキングにおいて、全国1788ある議会の中で第6位、さらには、同研究所が主催するマニフェスト大賞では、特別賞を受賞するなど、大変高い評価を頂戴することができました。

桐生市議会といたしましては時代の潮流を的確に捉え、地方創生時代に相応しい、市民にとって「いちばん身近な頼れる議会」をモットーに掲げ、議会の役割を十分に認識するとともに、桐生市の持続的発展のため専心努力を傾注してまいります。

どうか今年も市民の皆様のご理解とご協力を賜りますようお願い申し上げます。新年の挨拶といたします。

桐生市議会

議長

森山 享大

副議長

福島 賢一

議員（議席順）

工藤 英人

園田 基博

飯島 英規

伏木 康雄

渡辺 恒

関口 直久

北川 久人

人見 武男

久保田 裕一

辻 正男

田島 忠一

新井 達夫

山之内 肇

周東 照二

佐藤 光好

佐藤 幸雄

岡部 純朗

河原井 始

周藤 雅彦

小滝 芳江

小滝 芳江

平成30年分

# 市民税・県民税の 申告と相談



平成30年分の市民税・県民税（市・県民税）の  
申告と相談を下の表の日程で受け付けます。  
問い合わせは、税務課市民税担当（☎内線220）、  
または新里支所市民生活課（☎742212）、黒保根  
支所市民生活課（☎962111）へ。

## 申告の前に準備を

申告、相談会場は混雑が予想されますので、事前に申告に必要な領収書などの計算を済ませてお越しく下さい。ご協力をお願いします。

受け付けは、終了の30分前までに済ませて下さい。混雑状況により、受付時間内でも受け付けを終了する場合があります。

あります。

## 申告案内はがきの郵送

前年の状況により申告が必要と思われる人に、申告案内はがきを郵送します。

申告用紙は、各申告会場と市ホームページにあります。郵送することも可能ですので、希望する場合は、税務課市民税担当へご連絡ください。

相談場所＝市役所 ※土・日曜日を除く。3月4日（月）から8日（金）までは、税理士会の申告受付コーナーも設置します。

期 日	場 所	時 間	対象地区
2月25日（月）～3月15日（金）	市役所6階会議室	9：00～16：00	市内全地区

## 相談場所＝公民館

期 日	場 所	時 間	対象地区
2月18日（月）	梅田公民館	9：00～13：00	市内全地区
	菱公民館		
2月19日（火）	川内公民館		
2月20日（水）	境野公民館		
2月21日（木）	広沢公民館		
2月22日（金）	相生公民館		

## 相談場所＝新里支所 ※土・日曜日を除く

期 日	場 所	時 間	対象地区
2月18日（月）～3月1日（金）	新里総合センター3階第1会議室	9：00～16：00	市内全地区

## 相談場所＝黒保根支所 ※土・日曜日を除く

期 日	場 所	時 間	対象地区
2月21日（木）	黒保根支所 1階フロア	9：00～15：00	川口・城・本宿
2月22日（金）			清水・出合原・前田原
2月25日（月）			鹿角・高檜・楡沢・柏山（下、上）
2月26日（火）			旧水沼下・八木原
2月27日（水）			旧水沼上・津久瀬
2月28日（木）			涌丸（下、上）・田沢（下、中、上）
3月1日（金）～3月8日（金）		9：00～12：00	市内全地区

## 申告が必要な人

市・県民税の申告が必要な人は、1月1日現在、市内に居住している人です。

ただし、次に該当する人は、申告が必要ありません。

- ① 所得税の確定申告をする人が給与所得者で給与支払報告書が勤務先から市役所に提出された人のうち、その他の所得がない人
- ② 公的年金収入の他に所得がない人で、年金の源泉徴収票に記載された控除に変更がない人
- ③ 税法上の扶養になっている人のうち、所得課税証明を必要としない人

※税制改正により、合計所得金額1000万円超の人の配偶者で、①④に当てはまらず、確定申告などにおいて同一生計配偶者として申告されていない場合は、申告が必要となりますのでご注意ください。

## マイナンバーの記載が必要です

社会保障・税番号制度（マイナンバー制度）の導入に伴い、申告書には本人や扶養親族、事業専従者のマイナンバーを記載する必要があります。申告の際は、マイナンバー

カードまたは番号確認書類（番号通知カード・マイナンバーが記載された住民票など）と身元確認書類（写真付身分証明書など）をお持ちください。

## 税務署での確定申告が必要な人

次に該当する人は市役所では申告できません。桐生税務署で申告してください。

- ▼ 準確定申告（死亡した人の申告）をする人
- ▼ 青色申告をする人
- ▼ 住宅借入金等特別控除の適用を受ける人
- ▼ 土地・建物の売却による収入があった人

▼ 株式の売却による収入があった人

▼ 雑損控除の適用を受ける人

▼ 繰越控除（純損失・雑損失）の適用を受ける人

▼ 先物取引による収入があった人

▼ 外国為替証拠金取引（FX）による雑所得があった人

▼ 肉用牛の売却による所得があった人

▼ 山林所得があった人

▼ 修正・更正の請求をする人

▼ 贈与税・消費税の申告をする人

よくある税の質問に対する

一般的な回答を税金の種類ごとに調べることができます。また、キーワードによる検索もできます。

確定申告書作成の参考としてご利用ください。

■ 国税庁ホームページ  
(<http://www.nta.go.jp/>)

検索サイトで「タックスアンサー」と検索してもご覧いただけます。

問い合わせは、桐生税務署（☎23121、自動音声に従い「2」を選択）へ。

関東信越税理士会桐生支部  
休日無料税務相談会

仕事などで平日に税務署に行くことができない人の確定

申告を、税理士が無料でサポートします。

複雑な相談には、有料での対応になる場合や会場での対応できない場合もあります。

完全予約制で、定員は40人です。定員になり次第申し込み受け付けを終了します。

期日 2月24日（日）  
時間 午前9時30分～午後5時

場所 桐生商工会議所3階  
櫻の間

申し込み 2月1日（金）から（平日の午前10時から午後4時まで）、電話で関東

信越税理士会桐生支部事務局（石原会計事務所内、☎522677）へ。

## 口座振替済通知書を郵送します

平成30年分介護保険料口座振替済通知書と後期高齢者医療保険料口座振替済通知書を、それぞれ1月中旬に郵送します。

この通知書には、平成30年1月から12月までに口座振替により納付された保険料額を記載しています。

確定申告の際に必要なとなりますので、大切に保管してください。

介護保険料の問い合わせは、長寿支援課介護管理給付係（☎内線390・391）へ、後期高齢者医療保険料の問い合わせは、医療保険課保険税係（☎内線274・275）へ。

## 年金の源泉徴収票を郵送します

老齢年金を受けている人に、1月中旬から下旬までに日本年金機構から「公的年金等の源泉徴収票」が郵送されます。1月31日までに源泉徴収票が届かない場合や紛失した場合は、年金証書を持参のうえ、桐生年金事務所で再発行の手続きをしてください。

この源泉徴収票には、平成30年1月から12月までの1年間に支払われた年金額、源泉徴収された税額、控除の内容が記載されています。年金のほかに収入があるなどの理由で確定申告をする人は、この源泉徴収票が必要となりますので、大切に保管してください。

なお、遺族年金、障害年金には税金がかかりませんので、これらを受給している人には源泉徴収票は送られません。

問い合わせは、桐生年金事務所（☎44-2311）または市民課年金係（☎内線273）へ。

# 認知症の不安を感じたらお気軽にご相談ください

認知症になっても住み慣れた地域で安心して暮らし続けることができるように、市では警察や地域団体などと連携し、様々な取り組みを行っています。ご自身やご家族に認知症が疑われる場合は、お気軽にご相談ください。

問い合わせは、長寿支援課長寿支援係（☎内線557）へ。



キノピー

## ▼認知症初期集中支援チームによる支援

市内に居住する認知症が疑われるおおよそ65歳以上の人とその家族を対象に、支援チームのスタッフが自宅を訪問し、本人と家族の相談に応じるほか、病院受診やサービス利用までの支援を行います。

まずは、担当地区の地域包括支援センターにご相談ください。

さい。

## ▼認知症等高齢者見守りSOSネットワーク事前登録制度

市内に居住するおおよそ65歳以上の人について、氏名や特徴などを事前に登録することで、行方がわからなくなった時や認知症などにより自宅に戻れなくなった時に役立つための制度です。

## 地域包括支援センター一覧

名称	電話番号	担当地区
地域包括支援センター山育会	☎46-6066	1・2・9・10・14区
地域包括支援センター社協	☎46-4411	3・4・5・8区
地域包括支援センター菱風園	☎32-3321	6・7・17区
地域包括支援センターユートピア広沢	☎53-1114	11・13区
地域包括支援センター思いやり	☎32-5889	16区
地域包括支援センター思いやり黒保根	☎46-8847	22区
地域包括支援センターいさと	☎74-3032	19・20・21区
地域包括支援センターのぞみの苑	☎54-9537	15区
地域包括支援センター神明	☎32-3162	12・18区

**▼GPS機器費用助成**

高齢者が徘徊して行方不明になることを防ぐために、GPS端末機を利用して徘徊している高齢者の位置情報を介護者の携帯電話などに送信するサービスの初期費用などを助成します。

助成内容 市が契約している業者が提供するGPS端末機の設置初期費用、登録費用の申し込み申請書を直接市役所1階の長寿支援課へ。申請用紙は同課にあります。

申し込み 本人またはご家族などが、登録票を市役所1階の長寿支援課または新里・黒保根支所へ。登録票は各提出先、市ホームページにあります。

なお、希望者は、群馬県警察が実施している「手のひら静脈認証」の事前登録ができます。登録は、桐生警察署生活安全課（☎430110）へ。

## 2月開始「にっこり楽々教室」参加者募集

楽しみながら体を動かし、介護予防を目指します。全5日間の教室です。運動できる服装で参加してください。

対象 = 市内に居住する65歳以上の人で、原則5回参加できる人

申し込み = 1月7日（月）から、電話で長寿支援課長寿支援係（☎内線587）へ。※平成30年7月から1月までに開始した各教室に参加したことのある人も申し込みますが、今年度初めて参加する人を優先します。

### ▶桜木西公民館（講堂）

バランスコーディネーション、バレトン、シナプソロジー、食べ方講座などを行います。

期日 = 2月12日から3月12日までの毎週火曜日

時間 = 午後1時30分～3時

募集人数 = 20人（先着順）

持ち物 = 飲み物、汗拭きタオル

### ▶相生公民館（和室）

いのち 生命の貯蓄体操（呼吸法を取り入れた筋肉の緊張をとる運動）、簡易体力測定、食事に関する講話、口腔体操などを行います。

期日 = 2月15日から3月15日までの毎週金曜日

時間 = 午前10時～11時30分

募集人数 = 15人（先着順）

持ち物 = 飲み物、汗拭きタオル、ヨガマットまたは大判バスタオル

## 健康づくり課専用封筒に掲載する 有料広告募集

高齢者肺炎球菌（定期）予防接種に係る専用封筒に掲載する有料広告を募集します。

掲載規格Ⅱ1 枠縦40×横90ミリメートル、紺1色で封筒裏面に掲載

掲載枠数・掲載料Ⅱ2 枠／1 枠1万6800円

封筒の規格・作成枚数Ⅱ窓あき長型3号（120×235ミリメートル）／2000枚

使用期間Ⅱ4月から平成32年3月までのおおむね1年間

申し込みⅡ1月10日（木）から31日（木）までに、申込書を直接、保健福祉会館（末広町）内の健康づくり課へ。条件、掲載基準、掲載の順位などは、桐生市公用封筒広告掲載要綱をご覧ください。申込用紙と要綱は、同課のほか市ホームページにあります。

お問い合わせは、健康づくり課 地域医療係（☎471152）へ。

## 広報きりゅうに掲載する 有料広告募集

平成31年度発行の広報きりゅう（4月号～平成32年3月号）に掲載する事業所や商店などの広告を募集します。市政記事が多い場合などは掲載できないこともあります。

各広告は、カラー（4色）刷りで、ページの下段に掲載します。なお、消費税改正に伴い、11月号以降の金額を変更する予定です。

申し込み＝2月1日（金）午前8時30分から、申込書に広告原稿を添えて、市役所2階の広報課へ。申込用紙は広報課、市ホームページにあります。申込期限は、掲載を希望する号の発行日の1か月前です。

### 募集内容

#### ▶1号広告

掲載場所＝中ページ

規格＝縦45×横178ミリメートル

費用＝3万780円（11月号以降3万1,350円）

#### ▶2号広告

掲載場所＝中ページ

規格＝縦45×横88ミリメートル

費用＝1万5,336円（11月号以降1万5,620円）

#### ▶3号広告

掲載場所＝裏表紙（各号1枠、先着順）

規格＝縦45×横178ミリメートル

費用＝4万1,040円（11月号以降4万1,800円）

問い合わせは、広報課広報広聴担当（☎内線506）へ。

## 水沼定住促進住宅の 入居申し込み

黒保根町に建設している「水沼定住促進住宅」の入居申し込みを、1月4日（金）から受け付けます。

市外から転入する子育て世代向けの住宅です。市外在住の知り合いの人などにご紹介ください。

場所＝黒保根町水沼516番地1

構造など＝木造

平屋一戸建て（3LDK、延床面積85㎡）

募集戸数＝6戸

家賃＝月額3万4,000円

主な入居資格＝①～③のすべてを満たす人

①市外から転入し、定住する意思がある②主たる生計を維持する人の年齢が45歳以下の夫婦世帯※中学生以下の子供と同居する人を優先③世帯収入が月に合計11万4,000円以上

入居予定日＝3月25日（月）

申し込み＝1月4日（金）から2月15日（金）までに、申込書を直接群馬県住宅供給公社桐生支所（市役所4階）または黒保根支所地域振興整備課へ。

募集要項、申込用紙は同公社、新里・黒保根支所、市ホームページにあります。

問い合わせは、群馬県住宅供給公社桐生支所（☎内線625・626）または黒保根支所地域振興整備課建設係（☎96-2110）へ。



## 市民委員募集 歯科口腔保健委員会の

市では「桐生市歯科口腔保健推進計画」に基づく事業の検討や推進を行う、歯科口腔保健委員会を設置しています。この委員のうち、市民委員2人を募集します。応募者が募集人数を超えた場合は、選考により決定します。なお、報酬はありません。

応募資格Ⅱ市内に居住する人

任期Ⅱ4月1日～平成33年3月31日（2年間）

職務Ⅱ歯科口腔保健推進計画の評価および進行管理に関する

る委員会への出席

応募方法Ⅱ3月22日（金）までに、応募用紙に必要事項を記入し、直接（土、日、祝日、年末年始を除く）または郵送（必着）で健康づくり課（保健福祉会館1階、〒376-0045末広町13-4）へ。

応募用紙は、同課、新里・黒保根保健センター、市ホームページにあります。

問い合わせは、健康づくり課成人保健係（☎471152）へ。

平成31年4月1日採用

## 桐生市職員採用試験

### (斎場火葬業務)

試験期日 1月20日(日)

試験場所 桐生市役所

試験内容 適性検査、作文、面接

対象 昭和59年4月2日から平成13年4月1日までに生まれた人

採用予定人数 1人

申し込み 1月4日(金)から15日(火)までに、直接

(午前8時30分から午後5時15分まで、土、日、祝日を除く)または郵送(必着)で人事課(市役所3階、〒376・8501桐生市役所)へ。

試験案内と申込用紙は、人事課・市役所1階の総合案内所、新里・黒保根支所、各公民館市ホームページにあります。第1次試験合格者に対する最終試験は、2月中旬に実施する予定です。問い合わせは、人事課人事担当(☎内線542)へ。

### 随時採用

## 桐生市職員採用試験

### (経験者採用)

対象 昭和34年4月2日から平成元年4月1日までに生まれた人で、民間企業などの職務経験が通算5年以上の人

詳細は試験案内をご覧ください。

第1次試験 書類選考  
第2次試験 最終試験 個人面接などを行います。それぞれ第1次試験と第2次試験合格通知書で、次の試験日程などをお知らせします。

採用予定人数 若干人

申し込み 随時受け付けています。直接(午前8時30分から午後5時15分まで、土、日、祝日、年末年始を除く)または郵送で人事課(市役所3階、〒376・8501桐生市役所)へ。試験案内と申込用紙は、人事課、市役所1階の総合案内所、新里・黒保根支所、各公民館、市ホームページにあります。問い合わせは、人事課人事担当(☎内線542)へ。

## 女性人材リスト 登録者募集

市では、各種審議会など政策決定に関わる組織への女性登用の推進をはじめとし、地域社会のあらゆる場面における女性の活躍の場を広げることを目的として、女性人材の登録事業を行っています。平成30年12月1日現在、58人が登録しています。

教育・保健福祉・文化芸術・環境・まちづくり・男女共同参画など、様々な分野について意見を持つ女性の積極的なご登録をお待ちしています。

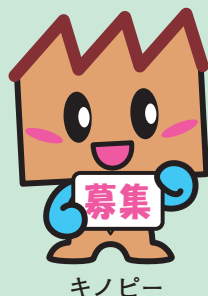
対象 = ①、②のいずれにも該当する人

①市内に居住・在勤または市内の団体に所属している

②登録票に記載された分野に関心があるまたは当該分野について専門知識や技能を有している

登録方法 = 登録票を直接市民生活課へ。登録票は市民生活課、市ホームページにあります。

問い合わせは、市民生活課男女共同参画・生活係(☎内線317)へ。



キノピー

平成31年4月1日採用

## 桐生厚生総合病院職員 採用試験

職種 = 事務、社会福祉士

採用予定人数 = 各若干人

受験資格

①年齢要件(共通) = 昭和59年4月2日から平成9年4月1日までに生まれた人

②資格要件(社会福祉士) = 社会福祉士の資格を持つ人または4月までに取得見込みの人

試験期日・内容 = 2月3日(日)に1次試験(大卒程度の教養試験、適性試験、作文試験予定)、合格者に対する2次試験(面接試験)を2月下旬に予定

申し込み = 1月4日(金)から15日(火)まで(土、日、祝日を除く)に、直接(午前9時から午後5時まで)または郵送(必着)で、桐生厚生総合病院総務課(〒376-0024織姫町6-3)へ。申込用紙は、1月4日(金)から、桐生厚生総合病院総務課で配布するほか、同病院ホームページにあります。

問い合わせは、桐生厚生総合病院総務課人事係(☎44-7163)へ。



## “織都桐生”案内人の会 会員募集

桐生の魅力を伝える観光ガイドの会「“織都桐生”案内人の会」は、織物関係の施設や重伝建地区など、観光客などのニーズに合わせて、桐生のまちを案内しています。



同会では、共に案内する観光ガイドを募集しています。年齢・経験は問いません。桐生市が好きな人、桐生のことを勉強したい人をお待ちしています。

申し込み＝登録申請書を直接桐生観光協会（市役所3階、観光交流課内）へ。登録申請用紙は、同協会窓口、市ホームページにあります。

問い合わせは、桐生観光協会（☎内線366）へ。

## コロンバス市への 高校生派遣事業



前回(平成29年)実施時の様子

桐生市の国際姉妹都市アメリカ合衆国ジョージア州コロンバス市で、地元の人達との交流や市内見学などを行います。詳しくは、事業実施要領をご覧ください。

期間＝3月28日（木）から4月5日（金）までの9日間  
対象＝市内に居住する高校生（応募時1年生または2年生の人）

募集人数＝10人（抽せん）

参加費用＝16万9,000円（往復旅費、傷害保険料など）※参加者が5人以下の場合は実施なし

申し込み＝1月7日（月）から24日（木）までに、申請書に学生証の写しを添えて桐生市国際交流協会（市役所2階）へ。事業実施要領、申請用紙は同協会、新里・黒保根支所、各公民館、同協会ホームページ（<http://www.kiea.jp>）にあります。

問い合わせは、桐生市国際交流協会（☎内線537）へ。

## 「ブックスタート」 ボランティア養成研修会

### ブックスタート事業

市では、市内の赤ちゃんに保護者を対象に、絵本の読み聞かせを通して絵本を開く楽しさと親子の触れ合いの大切さを伝えるブックスタート事業を行っています。

### 絵本のプレゼント

7か月児健康診査時に赤

ちゃんと保護者に絵本の読み聞かせをしながら、2冊の絵本をプレゼントしています。

### ボランティア募集

この「ブックスタート」に協力していただける読み聞かせボランティアに関心のある人を対象に、研修会を開催します。赤ちゃんや絵本が好きな人の申し込みをお待ちして



います。  
期日＝1月31日（木）  
時間＝午後1時30分～3時  
場所＝中央公民館403号室  
募集人数＝60人（先着順）  
申し込み＝1月8日（火）から26日（土）までに、電話で図書館（☎474341）へ。

## 青年の家体育館使用 の申し込み受け付け

青少年団体などの平成31年度の体育館（アリーナと武道場）使用の申し込みを受け付けます。

申し込み＝1月9日（水）から25日（金）までに、直接



青年の家へ。電話では受け付けません。使用日の決定は代表者会議で行います。

問い合わせは、青年の家（☎47-2186）へ。

# 平成31年度奨学資金の申し込みを受け付けます

2月1日(金)から28日(木)まで

対象は、市内に住所がある世帯で、大学・短大・高専・高校・専修学校（修学年数2年以上）に在学中または入学予定の人のうち、経済的理由で修学が困難な人です。  
貸付金額は下の表のとおりで、年3回に分けて申請者の口座に振り込みます。  
奨学資金は無利子で、卒業の翌月から貸付年数の2倍に相当する期間内に返済していただきます。

申し込みは2月1日(金)から28日(木)までに、申請書を直接市役所4階の教育委員会総務課へ。  
申請用紙は、同課、境野・広沢・梅田・相生・川内・菱・新里・黒保根公民館、市ホームページにあります。  
問い合わせは、教育委員会総務課庶務係（☎内線654）へ。

## 貸付金額

区分	貸付金額(年額)	
大学生	408,000円	
短期大学生	300,000円	
高等専門学校生	180,000円	
高校生	96,000円	
専修学校生	高等課程	96,000円
	専門課程	300,000円

## キャンプ場の予約受付開始

4月27日(土)の開園に向け、2月1日(金)から予約を受け付けます。

申し込み = 2月1日(金)から4月26日(金)までは、電話で黒保根支所地域振興整備課産業振興係(☎96-2113、土、日、祝日を除く)へ。4月27日(土)以降は、各森林公園へ。

### 利平茶屋森林公園 (☎96-2588)

赤城山麓、標高1,000メートルのキャンプ場で、バーベキューやハイキング、川遊びなどができます。赤城山への登山道も整備されています。鳥居峠からの景色や遊歩道の「三漕の滝」も最高です。



鳥居川

開園期間 = 4月27日(土) ~ 10月31日(木)

### 花見ヶ原森林公園 (☎96-3131)

標高1,200メートルのキャンプ場で、シャワーや食堂施設もあります。森に囲まれたきれいな空気の中で、花の咲く時季や夏を満喫できます。黒檜山への登山道も整備されています。



トウゴクミツバツツジ

開園期間 = 4月27日(土) ~ 9月30日(月)

## 平成31年度 定時制・通信制課程 入学相談会と入学検査

桐生商業高校と桐生工業高校の定時制課程、桐生女子高校の通信制課程の入学相談会と入学検査を実施します。

検査内容は面接と作文で、応募資格は中学校または、これに準ずる学校を卒業した人(3月に卒業見込みの人を含む)です。

なお、定時制課程では、募集人数に満たない場合に再募集や追加募集が行われることがあります。また、転入学、編入学の場合は、検査日などが異なります。

問い合わせは、各高校へ。

### 定時制課程 (再募集および追加募集する場合があります)

	桐生商業高校 (☎44-2477)	桐生工業高校 (☎22-7141)
相談会	2月22日(金)、3月18日(月) 18:00~20:00	2月1日(金)・4日(月) 18:00~20:00
願書受付	2月27日(水) 9:00~16:00 2月28日(木) 9:00~12:00	
入学検査	3月7日(木)	

### 通信制課程

	桐生女子高校 (☎32-2181)
相談会	2月3日(日) 10:00~12:00 (中学生対象) ※2月1日(金)より願書・作文用紙配布
願書受付	3月11日(月)~28日(木) 9:00~16:00 3月29日(金) 9:00~12:00 ※土、日、祝日を除く
入学検査	入学願書提出時 (事前に電話連絡が必要)

# 不妊・不育症治療費助成事業の申請はお済みですか

医師が認めた不妊・不育症治療費の一部を助成します。

治療した年度ごとに申請が必要ですので、今年度中に行なった治療については、3月29日（金）までに申請してください。申請が間に合わない場合は、必ずご連絡ください。

申請は、不妊治療・不育症治療ともに同じ年度内に1回限り、通算5回までで、助成額には上限があります。対象は法律上の婚姻関係にあ

り、申請日の1年以上前から市内に居住し、医療保険に加入し、かつ、市税を滞納していない人

## 助成金額

### ▼不妊治療費助成金

保険診療一部負担金と保険適用外医療費の合算額の2分の1、ただし「群馬県不妊に悩む方への特定治療支援事業」の助成を受けた場合は対

象医療費総額から県の助成額を差し引いた額の2分の1（上限10万円）。

### ▼不育症治療費助成金

保険診療一部負担金と保険適用外医療費の合算額の2分の1（上限20万円）。

問い合わせは、健康づくり課（☎471152）、新里保健センター（☎745550）、黒保根保健センター（☎962266）へ。

## 第3子以降の給食費補助金の申請・請求をお忘れなく

### 私立などの学校に在籍している児童・生徒分の申請・請求

桐生市立の小・中学校や群馬県立桐生特別支援学校以外（私立や市外などの学校）に在籍している児童・生徒の保護者のうち、3人以上のお子さんを扶養している保護者に、桐生市立の小・中学校、群馬県立桐生特別支援学校の同学年児童・生徒給食費と同等額を補助金として交付します。

申請に基づいて補助金を交付しますので、申請期間内に必ず申請してください。

申請期間 = 2月1日（金）～22日（金）

申請方法 = 申請書、補助金請求書、扶養しているお子さん全員分の健康保険被保険者証の写し、在籍している学校の在学証明書（学生証の写しでも可）を直接（土、日、祝日を除く）または郵送（消印有効）で学校給食中央共同調理場（〒376-0025美原町5-19）へ。

申請用紙は、同調理場、市ホームページにあります。

### 市立などの学校に在籍している児童・生徒分の請求

第3子以降の児童・生徒が桐生市立の小・中学校、群馬県立桐生特別支援学校に在籍し、現在までに交付決定された保護者には、2月上旬までに学校を通じ、請求用紙と返信用封筒を送付します。必要事項を記入、押印し、返信用封筒に入れ2月22日（金）までに投かんしてください。

交付決定していても、請求書の提出がないと補助金の交付ができませんのでご注意ください。

問い合わせは、学校給食中央共同調理場（☎45-0003）へ。

## フードバンク桐生に食品のご提供を

フードバンクは、まだ食べられるにもかかわらず様々な理由で捨てられてしまう食品を、企業や個人から無償で提供していただき、食糧支援を必要とする個人や子ども食堂などに配布する活動です。

ご自宅で食べずにそのままになっている食品を、ぜひご提供ください。

募集品目 = 米、缶詰・瓶詰、乾物、インスタント・レトルト食品、菓子、清涼飲料水、調味料※賞味期限が2か月以上残り、常温保存が可能で未開封のものが対象です。

食品は、市役所1階のフードバンク桐生（福祉課内）のほか、新里・黒保根支所、総合福祉センター（桐生市社会福祉協議会）でも受け付けます。

問い合わせは、フードバンク桐生（☎内線271）へ。

# 1月12日（土） 桐生市消防隊出初式



新年恒例の消防隊出初式を1月12日（土）に開催します。

問い合わせは、消防本部総務課庶務係（☎47 - 1701）へ。

## ○消防隊員の服装点検

時間＝午前9時30分から

場所＝市役所駐車場

## ○アトラクション・式典

保育園児による演奏や桐声会による桐生木遣<sup>きやり</sup>、まとい振りなどを披露します。

また、式典では表彰式、消防団協力事業所の認定式などを行います。

時間＝午前9時55分から

場所＝市民文化会館シルクホール

## ○分列行進

市役所前通りを行進します。

時間＝午前11時40分から

※雨天の場合、服装点検および分列行進は中止します。

## 新成人の皆さんへ 国民年金加入の手続きを

国民年金は、高齢になったときや病気などで障害が残ったとき、家族の働き手に先立たれたときなどの生活を社会全体で支えることを目的に作られた制度で、国内に住所のある20歳以上60歳未満の人は加入することが義務付けられています。

日本年金機構から国民年金加入の届書が送付されますので、必要事項を記入し、直接または郵送で市民課（市役所1階、〒376 - 8501桐生市役所）へ。新里・黒保根支所市民生活課でも受け付けます。

なお、20歳到達時点で、厚生年金保険に加入している人、または厚生年金加入者である配偶者に扶養されている人は手続き不要です。

問い合わせは、市民課年金係（☎内線273）または桐生年金事務所（☎44 - 2311）へ。

## 「文化財防火デー」に伴う 防火訓練の実施

1月26日は、文化財防火デーです。これにちなみ、貴重な文化財を火災や震災から守るための初期消火や消防車による放水などの訓練を行います。

期日＝1月23日（水）

時間＝午前10時から約30分間

場所＝有鄰館

問い合わせは、文化財保護課文化財保護係（☎内線622）へ。



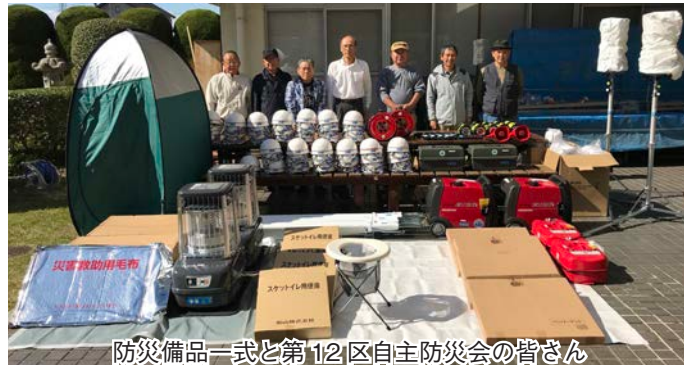
昨年の防火訓練の様子

# 宝くじの収益を まちづくりの生かしています

公益財団法人群馬県市町村振興協会では、市町村振興宝くじの交付金などを財源に、「魅力あるコミュニティ助成事業」を行っています。この宝くじの助成事業を利用して、まちの安全・安心や防災のための備品を購入しました。

購入したものは、次のとおりです。

- LED 防犯灯：本町三丁目自治会
  - 防災備品一式：第12区自主防災会
- 問い合わせは、企画課企画担当（☎内線524）へ。



## お詫びと訂正

広報きりゅう平成30年12月号8・9ページ「平成30年度上半期収支と財産などの状況」の「一般会計」、「財産と市債」に記載誤りがありました。正しくは、次のとおりです。お詫びして訂正します。

### 歳出の状況（繰越を含む）

予算額	支出の割合					支出額
	20	40	60	80	100%	
民生費 167億5,168万円	36.8%					61億6,566万円
土木費 55億9,675万円	17.6%					9億8,350万円
教育費 54億1,655万円	35.4%					19億1,792万円
衛生費 43億7,067万円	50.2%					21億9,459万円
公債費 38億6,393万円	47.2%					18億2,278万円
総務費 33億2,545万円	44.3%					14億7,270万円
消防費 25億283万円	36.3%					9億789万円
商工費 19億8,336万円	65.4%					12億9,716万円
その他 13億1,340万円	30.8%					4億416万円
合計 451億2,462万円	38.0%					171億6,636万円

### 一般会計

### 歳入の状況（繰越を含む）

予算額	収入の割合					収入額
	20	40	60	80	100%	
市税 131億221万円	58.1%					76億1,791万円
国庫・県支出金 96億5,466万円	23.1%					22億2,614万円
地方交付税 95億2,000万円	71.9%					68億4,777万円
諸収入 30億135万円	28.2%					8億4,652万円
市債 28億3,250万円	0.0%					0円
繰入金 18億5,589万円	0.0%					0円
その他 51億5,801万円	63.5%					32億7,619万円
合計 451億2,462万円	46.1%					208億1,453万円

※金額は1万円未満を四捨五入し、収入・支出の割合は小数第2位を四捨五入しています。

## 財産と市債

平成30年9月30日現在の状況です。  
※金額は1万円未満を四捨五入しています。

### 財産の状況

土地（山林を含む）	10,747,725㎡
建物	744,788㎡
有価証券	4,794万円
基金	145億4,215万円

### 市債の状況

一般会計	336億6,851万円
うち臨時財政対策債	197億1,726万円
うち土木債	45億2,101万円
うち教育債	34億8,114万円
うち消防債	14億5,413万円
特別会計	159億2,564万円
うち下水道事業債	146億6,118万円
合計	495億9,415万円

# 情報ひろば

※本紙面上、費用の記載が無いものは無料、申込方法の記載が無いものは申し込みは要りません。

**市役所・支所業務時間**  
時間＝午前8時30分～午後5時15分

休業日＝土、日、祝日（振替休日）、年末年始  
※市役所の住民基本台帳・戸籍業務と税証明交付コーナーは午後6時30分まで  
※市役所パスポート窓口は午前9時から午後4時30分まで

**日曜窓口**（住民基本台帳・戸籍に関する業務）

▶市役所  
期日＝1月6日・20日、2月3日  
時間＝午前9時～午後4時

▶新里支所、境野・広沢・梅田・相生・川内・菱公民館  
期日＝1月6日、2月3日（1月20日は実施しません）  
時間＝午前9時～午後4時

**市政に対するご意見をお寄せください**

投書箱（市役所1階、両支所）、郵送、ファクシミリ（43-1001）または市ホームページからお寄せいただけます。

問い合わせ＝広報課（☎内線505）

## お知らせ

**傍聴できます**  
教育委員会定例会

期日＝1月22日（火）

時間＝午後2時から※午後1時30分から1時45分まで教育委員会総務課で受け付け  
場所＝特別会議室（市役所3階）

募集人数＝5人（先着順）

問い合わせ＝教育委員会総務課（☎内線654）

## 都市計画道路の変更

都市計画道路を平成30年11月30日に変更しました。

関係書類は都市計画課（市役所5階）で縦覧できます。

変更した都市計画道路①桐生都市計画道路3・4・6号本町線②桐生都市計画道路3・6・34号富士見ヶ丘線

問い合わせ＝都市計画課（☎

内線744）

## 下水道の事業計画区域の拡大

桐生公共下水道（境野処理区）の事業計画区域を平成30年11月13日に拡大しました。拡大区域の図面などは下水道課（市役所2階）で閲覧できます。

問い合わせ＝下水道局下水道課（☎内線751）

## 30・10（さんまる・いちまる）運動にご協力を

国の統計（平成27年度）によると、宴会での食べ残しは食堂などの昼食の食べ残し量の約8倍です。

新年会など宴会も多くなる時期です。乾杯後30分間（味わいタイム）と終了前の10分間（食べきりタイム）は自席で料理を楽しみ、食べ残しを減らす30・10運動を実践しましょう。

問い合わせ＝環境課（☎内線452）

## カリビアンビーチ・新里福祉センターの休館

清掃センターの点検整備に伴う熱供給停止のため休館します。

▼カリビアンビーチ

期間＝2月1日（金）～28日（木）  
問い合わせ＝新里温水プール（☎702121）

▼新里福祉センター

期間＝2月1日（金）～21日（木）  
問い合わせ＝新里福祉センター（☎740090）

## 福祉シヨップ

市内の障害者施設で作られたパン、野菜、鉢花などを販売します。

時間＝午前11時～午後1時30分  
問い合わせ＝福祉課（☎内線282）

▼市役所玄関ロビー  
期日＝1月10日（木）・24日（木）

▼新里総合センター1階  
期日＝2月7日（木）

## 講座・講演

### はじめてのスマホ教室

スマートフォンの基本操作を学びます。2日間参加できる人が対象です。

期日＝1月24日（木）・31日（木）

時間＝午前10時～正午

場所＝中央公民館  
募集人数＝20人  
申し込み＝1月8日（火）午前9時から、直接中央公民館（☎474343）へ。

### 青年講座

### 「石鹸作り講座」

期日＝2月19日（火）  
時間＝午後7時～9時  
場所＝青年の家講堂

対象＝市内に居住または通勤・通学している18歳から35

歳くらいまでの人

募集人数＝15人（先着順）

費用＝600円

持ち物＝エプロン、マスク、ゴム手袋、眼鏡

申し込み＝1月7日（月）から、

直接または電話で青年の家（☎472186）へ。

広告

栄養セミナー

「血糖が高めと言われたら、血糖値を上げない食事の話」と題した、管理栄養士による糖尿病を予防するための食事や栄養についての講話です。

期日 11月30日(水)
時間 午後2時~3時30分※
午後1時30分から受け付け
場所 保健福祉会館(末広町)
対象 市内に居住する人
申し込み 電話で健康づくり課(47-1152)へ。

けんこう塾

「さらば!ドロドロ血液 知って得する脂質異常症のなし」と題した、医師による講話です。

期日 11月17日(木)
時間 午後2時~3時30分
場所 保健福祉会館(末広町)
申し込み 電話で健康づくり課(47-1152)へ。

けんこうクッキング

簡単にヘルシーな料理を作って試食します。各講座とも、どちらか都合のよい日を指定してください。
時間 午前10時~午後1時※
午前9時30分から受け付け
場所 保健福祉会館(末広町)
対象 市内に居住する人

費用 500円※当日集金します。

募集人数 各30人
申し込み 期日の7日前までに、電話で健康づくり課(47-1152)へ。

コレステロール値改善メニュー

期日 11月18日(金)・24日(木)
▼血糖コントロールメニュー
期日 2月1日(金)・5日(火)



障害者差別解消法推進研修会

「誰もが暮らしやすい社会をめざして」『心のバリアフリー』障害ってなんだろう?と題した、障害の理解、差別的撤廃と合理的配慮を推進するための活動団体であるDEET群馬による研修です。障害のある人と対話しながら障害を学び、理解し、行動を変えするための研修会です。
期日 2月2日(土)
時間 午後1時30分~3時30分
場所 総合福祉センター(新

宿三丁目)
対象 市内に居住する人
募集人数 30人(抽せん)

申し込み 11月21日(月)までに、電話またはファクシミリ、Eメールで福祉課(内線399、ファクシミリ

ご寄付ありがとうございました

寄付金(敬称略)

平成30年10月18日~12月10日 受け入れ

- ▼ラーメン「もん吉」/ 4万9425円
▼日本メダカ協会桐生支部織姫友の会 / 1万5000円
▼たかのすボランティア / 13万5553円
▼一条さゆり絆会 / 7031円
▼桐生青果買受人協同組合、桐生青果株式会社 / 2万円
▼匿名 / 50万円

ふるさと桐生応援寄付金

平成30年10月23日~12月10日 受け入れ

- ▼星野管工株式会社 / 2万円
▼石川浩 / 50万円
▼藤井雄作 / 5万円
▼遠藤章子 / 3万円
▼山本実 / 5万円
▼匿名 / 3万円
▼匿名 / 2万円
▼匿名 / 1万円
▼匿名 / 5万円
▼匿名 / 3万円
▼匿名 / 2万円
▼匿名 / 7万円
▼匿名 / 3万

物品(敬称略)

平成30年10月10日~12月10日 受け入れ

- ▼小野田堅 / 八木節教室用篠笛12本
▼株式会社ワーテックス / 図書68冊
▼安養寺「にんげん」の会 / 図書295冊
▼桐生青果買受人協同組合、桐生青果株式会社 / みかん40箱、りんご34箱、バナナ41箱

430294、fukushi@city.kiryu.g.jp)へ。 ※ファクシミリ、Eメールの場合①氏名②住所③連絡先を記入。手話通訳、要約筆記者が必要な人は申し込み時にお知らせください。

お知らせ

講座・講演

スポーツ

催し

**市民公開講座  
介護・看護合同学習会**

対象 市内に居住、通勤している人  
募集人数 各100人(先着順)

申し込み 各講座の前日までに、電話で在宅医療介護連携センターきりゅう(☎325222)へ。

▼「白内・緑内どんな病気? 気をつけたいことほどんこと」  
あいおい眼科奈良部典子医師による講話です。

期日 1月23日(水)

時間 午後7時~8時

場所 総合福祉センター(新宿三丁目)

**詐欺にご注意ください**

金融庁、警察官などと名乗る者が自宅を訪問し、キャッシュカードと暗証番号をだまし取る詐欺が増加しています。



金融庁の職員や警察官がキャッシュカードを預かったり、暗証番号を聞いたりすることはありません。他人にキャッシュカードや通帳を渡したり、口座番号や暗証番号を伝えたりすることは絶対にやめましょう。

また、還付金の手続きのためにATMに行くよう指示するのも詐欺の手口の一つです。

このような内容の訪問や電話など詐欺の予兆があったら、必ず警察署に通報してください。

問い合わせ = 桐生警察署(☎43-0110)

▼「**腰椎疾患と治療法**」

えだくに整形外科枝国英夫医師による講話です。

期日 2月20日(水)

時間 午後2時~3時

場所 みどり市笠懸公民館

**危険物取扱者試験準備講習会および試験**

申し込み 直接消防本部予防課(土、日、祝日を除く)へ。

①・②の案内、願書、申込用紙は消防本部、消防署、各分署にあります。

問い合わせ 消防本部予防課(☎471703)

①危険物取扱者試験準備講習会

期日 1月25日(金)

時間 午前9時~午後4時

場所 太田市消防本部

対象 危険物取扱者試験乙種第4類受験者

募集人数 100人(先着順)

費用 9000円(テキスト代含む)

申込期間 1月8日(火)~18日(金)

②危険物取扱者試験

期日 2月17日(日)

時間 乙種(1~6類) : 午前9時~11時、丙種 : 午前9時~10時15分

場所 共愛学園前橋国際大学、関東学園大学のいずれか

費用 乙種(1類~6類) : 4500円、丙種 : 3600円

申込期間 1月11日(金)~25日(金)※(一財)消防試験研究センターのホームページからの申込期間は1月8日(火)から22日(火)まで

**職業訓練センターの講座**

募集人数 各20人(抽せん)

申し込み 電話で職業訓練センター(☎542101)へ。※土、日、祝日を除く

▼**医科クリニック医療事務講座・仕事説明会相談会付**

期日 2月15日から27日までの水・金曜日

時間 午前10時~午後4時

費用 9510円

申込締切 2月1日(金)

▼**将来に備える!退職後の人生設計講座**

期日 2月20日(水)

時間 午後6時30分~8時30分

費用 260円

申込締切 2月5日(火)

**スポーツ**

**第2回初心者子どもスケート教室**

保護者の承諾、送迎が必要です。

期日 2月7日から28日までの毎週木曜日

時間 午後6時~7時

場所 桐生スケートセンター

対象 市内に居住または通学しているスケート初心者の小学生※クラブに所属している子を除く

募集人数 20人(先着順)

費用 2000円(保険料含む)

持ち物 厚手の手袋※持っている人は肘・膝当て、ヘルメット、スケート靴

申し込み 1月9日(水)から、電話で市民体育館(☎545705)へ。





**青年スポーツ講座**  
「スポーツ吹き矢講座」

期日 2月5日(火)・12日(火)

時間 午後7時～9時

場所 青年の家体育館

対象 市内に居住または通勤・通学している18歳から35歳くらいまでの人

募集人数 15人(先着順)

費用 110円

持ち物 体育館シューズ

申し込み 1月7日(月)から、直接または電話で青年の家(☎472186)へ。

**催し**

**桐生からくり人形芝居**

期日 2月2日(土)・16日

**自然観察の森行事**

②は申し込み不要です。

申し込み・問い合わせ=電話で自然観察の森(☎65-6901)へ。※火曜日、1月16日(水)は休園

**①森のクラフト教室**

園内を歩き、枝やつるなどを拾い集めてリースやオブジェを作ります。

期日=1月19日(土)

時間=午後1時～3時30分

集合場所=ネイチャーセンター

募集人数=20人(先着順)

申込期間=1月7日(月)～18日(金)

**②バードウォッチングを楽しもう**

水辺に集まっているカモを観察します。あたたかい服装で参加してください。

期日=1月20日(日)

時間=午前10時～正午

集合場所=太田頭首工(広沢町六丁目)



(土)  
時間 午前10時30分～午後3時※1日5回上演

場所 有鄰館内桐生からくり人形芝居館

問い合わせ 観光交流課(☎内線566)

**絹拵記念館企画展**

『広報きりゅう』1500号発行記念『表紙でたどる桐生の68年間』と題し、昭和25年発行の第1号から平成30年3月発行の1500号までの表紙を展示し、桐生の歴史をたどります。

期日 1月12日(土)～5月6日(振休)

時間 午前9時～午後5時

場所 絹拵記念館

費用 大人150円、中学生以下50円

問い合わせ 絹拵記念館(☎442399)

**国際交流ポットラックパーティー**



参加者が持参した手作りの料理を食べながら交流を深めます。中学生以上1人につき5人分程度の料理を1品持参してください。

期日 1月27日(日)

時間 午後0時30分～2時30分

場所 相生公民館

募集人数 50人(先着順)  
持ち物 皿、コップ、箸など  
※使い捨てでないもの  
申し込み 1月7日(月)から、電話で桐生市国際交流協会(☎内線537)へ。

**吾妻公園 第32回洋らん展**

桐生洋らん愛好会の皆さんが育てた250鉢を展示します。相談コーナーも併設します。

期日 2月2日(土)～11日(祝)

時間 午前10時～午後4時※11日は午後3時まで

場所 吾妻公園温室、イベント室

問い合わせ 吾妻公園(☎228636)

**弘仁地震1200周年 記念防災パネル展示**

期日 1月15日(火)～2月15日(金)※土曜日と1月27日(日)、2月10日(日)・11日(祝)を除く

時間 午前8時30分～午後6時30分※1月20日(日)、2月3日(日)は午前9時から午後4時まで。2月15日(金)は午前8時30分から午後3時まで

場所 市役所玄関ロビー

問い合わせ 企画課(☎577)

## 寒中天体観察会

望遠鏡での観察後、プラネタリウム投影を行います。

期日 1月19日(土)

時間 午後6時～8時

場所 図書館天体観測室など

募集人数 40人(先着順)

申し込み 1月9日(水)午前9時から、直接または電話で

図書館(☎474341)へ。

## 1月のプラネタリウム

期日 1月12日(土)・13日(日)・26日(土)・27日(日)

時間 午後2時～2時40分

場所 図書館プラネタリウム室

募集人数 50人(先着順)

申し込み 当日、午前9時から入場券を図書館(☎474341)1階カウンターの配布

## 市民文化会館の催し

場所・問い合わせ 市民文化会館(☎401500)

▼ワンコインコンサート「ベイビー・ブルー うたごえ喫茶音楽会」

期日 1月24日(木)

時間 午前11時30分開演

費用 全席自由500円

▼日本のアーティストシリーズ「カルテット・アマビレ」

期日 1月24日(木)

時間 午前11時30分開演

費用 全席自由500円



期日 2月1日(金)  
時間 午後7時開演  
費用 全席指定3500円、高校生以下1000円※未就学児は入場不可

## 関連団体からのお知らせ

1月10日は「110番の日」

110番は市民の安全を守る緊急通報電話です。

相談などは近くの警察署または「#9110」へ。

問い合わせ 桐生警察署(☎430110)

「ぐんま緑の県民税」の課税期間を延長

延長期間は5年間で、水源

地域などの森林整備、森林ボランティア活動・森林環境教育の推進、市町村提案型事業などに使われます。

問い合わせ 税の使い道など森林保全に関すること：群馬県林政課(☎027・226・3278)、税の仕組みに関すること：群馬県税務課(☎027・226・3771)

農業用免税軽油の申請手続

農業用の機械で農作業を行うために使用する軽油に課される軽油引取税は事前に申請することで免除されます。

耕作証明書や使用する農業用機械の確認書類が必要です。集中受付期間 2月1日(金)～18日(月)

問い合わせ 太田行政県税事務所(☎0276・31・3261)、東部農業事務所(☎0276・31・3824)

平成30年12月20日から群馬県特定最低賃金改正

改正額(時間額) ①製鋼・鉄素形材製造業：897円

②一般機械器具製造業：86円

③電気機械器具製造業：886円

④輸送用機械器具製造業：886円

問い合わせ 群馬労働局労働基準部貸金室(☎027・896・4737)

## 桐生が岡遊園地の催し

場所・問い合わせ 桐生が岡遊園地(☎22-7580)

▼観覧車に乗って♪キノピーから風船プレゼント

観覧車に乗った小学生以下の子どもに風船(棒付き)をプレゼントします。※各回50人

期日 1月12日(土)～14日(祝)※雨天中止

時間 ①午前9時30分から②午後1時30分から

▼大道芸人たけちゃん

期日 1月20日(日)※雨天中止

時間 ①午前11時から②午後0時30分から③午後2時から

▼ワン太&とらのすけがやってくる！

小学生以下の子どもに駄菓子をプレゼントします。※各回50人

期日 1月26日(土)・27日(日)

時間 ①午前10時から②午後2時から

▼遊園地で福を呼ぼう！ワン太&とらのすけの福まき

小学生以下の子どもを対象に、節分豆やお菓子などの福まきをします。2歳未満の子どもには別途お菓子を手渡しします。※数量限定

期日 2月3日(日)

時間 午後1時30分から

**NPO法人キッズバレイ勉強会**

申し込み方法などはNPO法人キッズバレイホームページ(work@kids-valley.org、☎467486)で確認してください。

期日 11月18日(金)

時間・内容 ①午前10時～11時 / オンライン在宅ワークを知る講座 ②午前11時30分～午後0時30分 / インターネットを使ってすぐ取りかかれる子育てコラム書き方講座 ※①、②どちらか一方のみの参加も可

場所 11コワーキング・コミュニティスペース「cocotomo」(本町五丁目)

募集人数 15人

**桐生歴史文化資料館企画展示**

「大須賀一雄 透明水彩の世界」

期日 11月5日(土)～3月3日(日) ※月曜日休館。ただし、祝日は開館、翌日休館  
時間 午前10時～午後4時  
場所・問い合わせ 桐生歴史文化資料館(本町二丁目、☎467246)

**障害者雇用支援セミナー**

企業の人事担当者、福祉作業所の指導員向け講演会です。

期日 11月21日(木)

時間 午後1時30分～午後4時  
場所 市民文化会館第一会議室  
研修室  
募集人数 35人程度

申し込み 11月31日(木)までに、電話で桐生公共職業安定所専門援助部門(☎228609)へ。

**アートカフェin桐生**

「夢の花を求めて」

さかもと園芸ピムマ・ティアマチャイさんの講話です。  
期日 11月12日(土)  
時間 午後3時～4時30分  
場所 11プラスアンカー(本町六丁目)  
費用 11000円

申し込み 電話でプラスアンカー(☎080-1152-0083)または群馬大学ホームページ(http://koukai-kouza.opric.gunma-u.ac.jp/cgi/prg/koukai.cgi)へ。

広報きりゅう平成30年12月号17ページに掲載した「主な施設の年末年始業務」の「伝建まちなか交流館」、「美原・川内・境野・東長寿センター」の休館期間に誤りがありました。正しくは、「伝建まちなか交流館 / 平成30年12月29日(土)～1月3日(木)」、「美原・川内・境野・東長寿センター / 平成30年12月28日(金)～1月4日(金) ※5日(土)～7日(月)も休館」です。お詫びして訂正します。

**各種相談案内**

相談・内容	期日・時間	場所	問い合わせ
市民相談 (日常生活全般の相談)	月～金曜日(祝日を除く) 午前9時～午後4時	市民相談室(市役所2階)	市民相談室(☎内線355-503) ※電話での相談にも応じます。
無料法律相談 (弁護士による相談)	1月10日・17日・24日・31日、2月7日の各木曜日 午前10時～正午	市民相談室(市役所2階)	市民相談室(☎内線355-503)
	※要予約。2週間前から市民相談室(☎内線355・503)で、午前9時から午後4時まで先着順に受け付けます。相談人数は1日当たり7人です。桐生市に居住している人が対象です。	1月8日(火) 午前10時～正午	新里総合センター(3階)
※要予約。1月7日(月)午後3時まで新里支所市民生活課(☎74-2212)で、先着順に受け付けます。相談人数は1日当たり7人です。桐生市に居住している人が対象です。	1月8日(火)・22日(火) 午後1時30分～3時30分	市民相談室(市役所2階)	市民相談室(☎内線355-503)
人権相談 (人権侵害や差別などに関する相談)	※8日・22日の人権相談は女性相談員が対応できます。希望者は、お申し出ください。		
行政相談 (国などの仕事への要望・苦情)	1月9日(水)、2月1日(金) 午前9時30分～11時30分	新里総合センター(3階)	新里支所市民生活課 (☎74-2212)
	1月21日(月) 午前9時～11時	黒保根支所(2階)	黒保根支所市民生活課 (☎96-2111)
消費生活相談 (消費生活の苦情や相談)	月～金曜日(祝日を除く) 午前9時～午後4時	桐生市消費生活センター (保健福祉会館4階)	桐生市消費生活センター (☎40-1112)
労働相談 (職場のトラブルに関する相談)	1月18日、2月1日の各金曜日 午前9時～正午	市民相談室(市役所2階)	産業政策課(☎内線564)
子育て相談 (子育て相談に関する事)	月～金曜日(祝日を除く) 午前8時30分～午後5時15分	保健福祉会館(末広町)3階	子育て支援課子育て相談係 (☎43-2000)
児童虐待通報 (児童虐待と思ったら)	24時間対応	群馬県東部児童相談所(☎0276-31-3721) 児童相談所全国共通ダイヤル(☎189「いち・はや・く」)	

福祉、介護、教育、育児などの相談には、それぞれの担当課で応じています。土、日、祝日は、群馬県東部児童相談所を除き、各相談業務、予約の受け付けとも行っていません。

## 子育て世帯対象の助成制度

児童手当、児童扶養手当および特別児童扶養手当（支給要件や所得制限あり）の支給要件に該当すると思われる人で、認定請求をしていない場合はご相談ください。  
 問い合わせは、子育て支援課（☎内線308）、新里支所市民生活課（☎742904）、黒保根支所市民生活課（☎962112）へ。

### ●児童手当

対象Ⅱ中学校卒業までの児童を養育している人

児童1人あたりの月額Ⅱ3歳未満：1万5000円、3歳以上小学校修了前：1万円（第3子以降は1万5000円）、中学生：1万円

なお、児童を養育している人の所得が限度額以上の場合、特例給付として、児童1人あたり月額5000円を支給します。

### ●児童扶養手当

支給期間は、児童が18歳に達する年の年度末までです。ただし、精神または身体に一定以上の障害がある場合は20歳未満までです。

対象Ⅱ次のいずれかの条件に該当する児童を監護している

父または母や、父または母に代わって養育している人

○父母が離婚

○父または母が死亡した

○父または母が重度の障害者

（障害年金1級程度）

○父または母が生死不明

○父または母が1年以上遺棄

○父または母が1年以上拘禁

○父または母がDV保護命令を受けた

○母が未婚

○孤児など

児童1人あたりの月額Ⅱ1人目：4万2500円、1万300円

2人目：1万400円、5020円加算、3人目以降1人あたり6020円、3010円加算

●特別児童扶養手当

対象Ⅱ精神または身体に一定以上の障害がある20歳未満の児童を養育している人

児童1人あたりの月額Ⅱ1級：5万1700円、2級：3万4430円

※障害の程度により金額が異なります

## ご存知ですか 福祉医療費助成制度



加入する健康保険で保険医療機関などを受診したときに、医療費の自己負担額を市が助成する制度です。

対象者には受給者証を発行しますので、受診前に申請をしてください。

対象＝次のいずれかを満たす人①15歳になる誕生日以後最初の3月31日までの子ども（4月1日生まれば15歳誕生日の前日まで）②18歳になる誕生日以後最初の3月31日までの子ども（4月1日生まれば18歳誕生日の前日まで）を扶養している母子・父子家庭③父母のいない18歳になる誕生日以後最初の3月31日までの子ども（4月1日生まれば18歳誕生日の前日まで）

問い合わせ＝医療保険課（☎内線260・272）

## 乳幼児の健康診査など

問い合わせ＝健康づくり課（☎47-1152）、新里保健センター（☎74-5550）

	行事	期日	受付時間	対象・内容
保健福祉会館 (末広町)	3か月児健康診査	2/13(水)	13:15～13:45	平成30年9月21日～10月13日生まれ
	7か月児健康診査 ステップアップ! 離乳食 絵本を配布(ブックスタート事業)	2/19(火)	13:15～13:45	平成30年6月1日～6月23日生まれ
	1歳児かみかみ教室	2/6(水)	9:30～10:00	平成30年2月生まれ
	1歳6か月児健康診査	2/18(月)	13:15～13:45	平成29年7月9日～7月31日生まれ
	2歳児歯科健康診査	2/28(木)	13:15～13:45	平成28年7月30日～9月2日生まれ
	3歳児健康診査	2/20(水)	13:15～13:45	平成27年7月29日～8月28日生まれ
	育児相談	2/15(金)	13:30～14:00	小学校入学前のお子さんと保護者
	すこやか栄養相談	2/1(金)	8:30～17:00	妊婦または子育て中の人(申し込みが必要)
新里町 保健文化センター	3か月・7か月児健康診査 ステップアップ! 離乳食 7か月児に絵本を配布(ブックスタート事業)	2/14(木)	13:15～13:45	平成30年10月15日～11月14日生まれ(3か月) 平成30年6月16日～7月19日生まれ(7か月)
	1歳児かみかみ教室	2/22(金)	9:30～10:00	平成30年1月1日～4月1日生まれ
	3歳児健康診査	2/26(火)	13:15～13:45	平成27年7月1日～10月31日生まれ
	育児相談	2/7(木)	13:30～14:00	小学校入学前のお子さんと保護者

## 子育てぷらす+

今回のテーマは、「お手伝い」です。

お手伝いをするのは子どもの自主性や自己肯定感の向上へつながります。

親子で競争するなどゲーム的要素を取り入れることで、子どもにとってお手伝いしやすい環境を整えてあげることができ、コミュニケーションを図ることもできます。

冬休みなど時間に余裕があるときを利用し、お手伝いを習慣化させていくとよいでしょう。

問い合わせは、子育て支援課子育て相談係(☎43 - 2000)へ。



パチリい顔

## 桐生っ子

市内に居住する3歳まで(申し込み時)の桐生っ子を募集します。

申し込み = Eメール(koho@city.kiryu.lg.jp)にお子さんの氏名(フリガナ)、生年月日、住所、保護者氏名、電話番号とお子さんへのメッセージ(40文字以内)を記入し、お子さんの画像データを添付の上、広報課(☎内線506)へ。



くわはら いおり  
栗原 伊緒理ちゃん

3歳2か月  
(新里町新川)

お手伝い大好き! お歌大好き!  
にこにこさん!  
一家の癒しと元気をありがとう♪

## 発達相談会

おおむね4歳から中学生までの発達に関する相談を言語聴覚士が受けます。

期日 = 2月22日(金)

時間 = 午後1時30分~3時30分

場所 = 保健福祉会館(末広町)

申し込み = 子育て支援課子育て相談係(☎43 - 2000)へ。

## 東部児童相談所巡回相談

療育手帳の新規取得、更新の手続きを実施します。

期日 = 2月14日(木)

時間 = 午前10時~午後3時

場所 = 保健福祉会館(末広町)

申し込み = 子育て支援課子育て相談係(☎43 - 2000)へ。

## 1月のおはなし会

来場したお子さんの年齢に合わせて、絵本や紙芝居などの読み聞かせを行います。

●図書館(☎47 - 4341)

期日 = 1月12日(土)・17日(木)・26日(土)

時間 = 土曜日は午前11時から30分程度。木曜日は午前10時30分から30分程度

●新里図書館(☎74 - 8080)

期日 = 1月12日(土)

時間 = 午前11時から30分程度



## 群馬子ども救急相談

休日や夜間(翌朝8時まで)に子どもが急に具合が悪くなったとき、相談に応じます。

☎#8000 (短縮)

# けんこう情報

健康づくり課 (☎47-1152)、新里保健センター (☎74-5550)、黒保根保健センター (☎96-2266)

## 朝ご飯、食べていますか

平成29年度に実施した「健康づくりに関するアンケート調査」で、市民の多くの年代で、5年前の調査と比較して朝ご飯を毎日食べる人の割合が低下していることが分かりました。

市では、市民の皆さんに朝ご飯の大切さを理解していただくため、事業所などに掲示できるポスターを作成するなど、取り組みを強化しています。

### 「朝ごはんのススメ！」ポスター配布

掲示していただける市内の事業所などに差し上げます。

配布場所＝保健福祉会館（末広町）

配布時間＝午前8時30分～午後5時15分（土、日、祝日、年末年始を除く）

問い合わせ＝健康づくり課



## 結核予防に検診を

65歳以上の人は、感染症法により結核健康診断を受けます。結核は感染力が強いため、まん延防止策としてまずは検診を受けましょう。今年度は、

1月20日（日）が検診の最終日です（下の集団検診参照）。  
長引くせきなどの症状がある人は、早めに保険医療機関を受診してください。  
費用＝胸部エックス線500円（65歳以上無料）、喀痰細胞診700円（70歳以上無料）

## 集団検診

表に記載した期日、場所で集団検診を実施します。費用など詳しくは、5月下旬に送付した通知「日程と受け方」をご覧ください。

問い合わせ＝健康づくり課または新里・黒保根保健センター

	新わたらせ健康診 査、肝炎・胃がん リスク・前立腺が ん検診	胃がん検診	結核・肺がん検診	大腸がん検診（容器 配付、後日回収）	乳がん検診	子宮頸がん 検診
対象	健診（検診） によって異なる	40歳以上の人	40歳以上の人	40歳以上の人	40歳以上で前年 度未受診の女性	20歳以上の 女性
検診内容	健診（検診） によって異なる	バリウムによる 胃部エックス線 撮影	胸部エックス線 撮影、 <small>かくたん</small> 喀痰細胞診	2日間便潜血 反応検査	乳房エックス線 撮影	視診・内診 細胞診（頸部）
受付時間	8:30～ 11:00	8:30～ 10:00	8:30～11:00 13:00～14:00	【容器配付】 8:30～11:00、 13:00～14:00 【容器回収】 8:30～11:00	13:00～ 14:00	13:00～ 14:00
1月8日（火）	-	-	-	保健福祉会館 （容器回収）	-	-
1月9日（水）	-	-	-	保健福祉会館 （容器回収）	-	-
1月20日（日）	保健福祉会館（末広町）					
1月25日（金）	-	-	-	保健福祉会館 （容器回収）	-	-
1月27日（日）	-	-	-	保健福祉会館 （容器回収）	-	-

# Health Information

## こころの健康相談

専門医師が、こころの悩みや不安、対人関係や家族の悩みなどについて相談に応じます。

期日 = 1月22日(火)

時間 = 午後2時～3時30分

場所 = 保健福祉会館(末広町)

申し込み = 電話で健康づくり課へ

**桐生厚生総合病院 第22回市民公開講演**

「がんにかかわる歯科医療」と題し、桐生厚生総合病院 院歯科・歯科口腔外科部長 今井正之医師と、ひばりの森歯科理事長・日本食育ネットワーク理事 篠田宏文医師による講演を行います。

期日 = 2月2日(土)  
時間 = 午後2時～4時(午後1時30分開場)

場所 = 桐生地域地場産業振興センター中3階第2ホール

問い合わせ = 桐生厚生総合病院 地域医療連携室 (☎447150) ※土、日、祝日、年末年始を除く午前9時～午後5時

1・2月 休日当番医 時間：午前9時～午後6時			
期日	診療科目	病医院(電話番号)	場所
1月1日(元日)	内・小児科	五十嵐内科医院(22-7043)	本町二丁目
	外・内・婦・皮膚科	木の実クリニック(46-6373)	みどり市大間々町
	眼科	みなみ眼科(43-3180)	境野町一丁目
2日(水)	児・皮膚科	しむらクリニック(52-5253)	相生町一丁目
	内科 内・呼内・外科、緩和医療	桐生協立診療所(53-3911) 藤井クリニック(20-3055)	相生町二丁目 川内町四丁目
3日(木)	精・神・内・小児科	岸病院(54-8949)	相生町二丁目
	内科 産婦・内科	小島内科医院(44-8919) たかのす診療所(65-9229)	新宿三丁目 川内町二丁目
6日(日)	内・小児科	永田医院(22-5122)	末広町
	内科 耳鼻咽喉科	さいとう内科クリニック(47-7770) 耳鼻咽喉科設楽医院(54-1517)	みどり市笠懸町 相生町二丁目
13日(日)	内・児・神経内科	森田クリニック(54-8340)	相生町二丁目
	内科	坂本内科医院(44-8989)	仲町一丁目
	整形外科	えだくに整形外科(20-2250)	新里町山上
14日(祝)	内・小児科	小保方医院(72-2505)	みどり市大間々町
	内・消化器科	山崎医院(44-4925)	新宿一丁目
	眼科	北川眼科医院(44-1010)	仲町一丁目
20日(日)	内・小児科	金沢医院(52-0898)	相生町一丁目
	内科	細井内科医院(44-3818)	浜松町一丁目
	耳鼻咽喉科	さくら耳鼻咽喉科(76-1133)	みどり市笠懸町
27日(日)	内・小児科	前川内科医院(53-4114)	相生町二丁目
	内・消・循環器科	矢部クリニック(45-3711)	錦町一丁目
	神・内科	阿部医院(53-5411)	相生町一丁目
2月3日(日)	小児科	みらいこどもクリニック(47-8200)	みどり市笠懸町
	外・内科	細野医院(74-2300)	新里町新川
	眼科	あいおい眼科医院(54-5350)	相生町二丁目

休日緊急歯科診療所 ☎45-1397
期日 = 日曜日、祝日、年末年始 時間 = 午前10時～午後2時30分 ※受診の際は、事前にご連絡ください。 場所 = 桐生市歯科医師会館(堤町三丁目3-2、赤岩橋堤町側交差点付近)

平日夜間急病診療所 ☎47-2501
期日 = 月～土曜日(祝日を除く) 時間 = 午後7時30分～10時30分 診療科目 = 内科、小児科 場所 = 桐生メディカルセンター1階(元宿町) ※1月3日(木)までは休診します

1・2月 休日当番接骨院 時間：午前9時～午後3時 ※接骨院により時間を延長する場合があります。		
期日	接骨院(電話番号)	場所
1月1日(元日)	小林接骨院(46-2038)	東七丁目
	高柳接骨院(72-2082)	みどり市大間々町
2日(水)	中島接骨院(22-8555)	宮前町一丁目
	NARI接骨院(76-5005)	みどり市笠懸町
3日(木)	さいとう整骨院(43-8574)	新宿一丁目
	ながや接骨院(74-5938)	新里町新川
6日(日)	周藤接骨院(44-5827)	境野町二丁目
	ひろさわ接骨院(46-6633)	広沢町六丁目
13日(日)	鈴木接骨院(46-3741)	新宿一丁目
	吉田接骨院(52-0606)	相生町二丁目
14日(祝)	武藤接骨院(22-4667)	宮前町一丁目
	アース接骨院(51-4276)	みどり市笠懸町
20日(日)	高田接骨院(43-1713)	境野町二丁目
	なかじま接骨院(73-6902)	みどり市大間々町
27日(日)	中島接骨院仲町(43-4117)	仲町二丁目
	高橋接骨院(52-0846)	広沢町五丁目
2月3日(日)	中里接骨院(52-6336)	広沢町一丁目
	いけだ整骨院(43-5233)	東四丁目

## 救急病院案内テレホン ☎22-0099 (24時間対応)

※受診の際は各病医院などに事前に問い合わせください。休日当番医・接骨院は変更になる場合があります。

# 桐生市の教育

## ⑩サイエンスドクター事業

サイエンスドクター事業は、中学生の理科の学力向上や理科教員の授業力向上、将来の地域産業を支える人材の育成などを目的に、平成25年度から実施しています。

今年度は群馬大学理工学部の大学院生14人が「サイエンスドクター」として活動しています。

今回はサイエンスドクターの主な活動内容を紹介します。問い合わせは、学校教育課（☎内線688）へ。

### 中学校への派遣



中学校でのサイエンスドクター

中学校にサイエンスドクターが出向き、理科の観察・実験の進め方の助言や教材開発

の支援、自由研究の進め方、放課後理科クラブの指導などに携わっています。

その結果、生徒の興味や関心が高まり、自由研究作品の質が向上しています。また、中学校理科学習発表会では、サイエンスドクター委員会が優秀な研究発表を選び表彰して、生徒の励みとなっています。

### サイエンスフェスタ

群馬大学桐生キャンパスを会場に実施しています。夏休みに理科に関心のある中学生を集め、サイエンスドクターが講師となって、専門性を生かしたポスターセッションや実験・体験活動を行っています。

ポスターセッションでは、サイエンスドクターが大学院での研究内容を中学生にも分かるように工夫して伝え、質問に答えながら進めています。また、実験・体験活動では、大学の専門的な実験器具を使用し、普段の理科授業で体験できない実験・観察を行っています。

最先端の科学に触れることで、群馬大学を身近に感じることができ、有意義だったと生徒からも好評です。



サイエンスフェスタの様子

### 幼児プログラミング体験

サイエンスドクターが講師となり、今年度から実施している幼児（年長児）を対象としたプログラミング教育の基礎となる体験活動です。

平成32年度から小学校でプログラミング教育が実施されることを見据えた体験活動で、ロボットの簡単な動作を観察し、ブロックの並び替えによるロボットの動きの変化を体験しながら学習します。

幼児は、サイエンスドクターの丁寧な指導の下、試行錯誤しながら、ロボットを動かすための命令を真剣に考え、ロボットに親しみながら楽しそうに学んでいました。

### 今月の表紙

12月9日(日)、青年の家で「お正月しめ縄リース作り講座」が開催されました。講師の説明やアドバイスを受け、準備された材料を工夫しながら使い、それぞれ自分らしさを表現した華やかなしめ縄リースが出来上がりました。

### 人口と世帯

(11月30日現在)

人口	112,203人 (-107人)
男	54,073人 (-48人)
女	58,130人 (-59人)
世帯	49,940世帯 (-29世帯)

( )内は前月比

### 今月の納税

市民税・県民税…第4期  
国民健康保険税…第7期

1月31日(木)が納期限です

コンビニエンスストアや銀行などのペイジー対応ATMからも納付可能です。口座振替を利用している人は、預貯金残高のご確認をお願いします。

広告