

森秀織物旧寄宿舍 2

東西に通る市道の北側まで森秀織物の敷地であり、社宅や寄宿舍が建ち並んでいたといい、現在も寄宿舍であったという建物が残されている。市が管理する道路台帳によると道路用地は昭和5年に寄贈を受けているところから、その頃、西桐生駅から東に通じる現在の道路が整備されたと考えられる。このあたり一帯の旧諏訪町には、大規模な織物会社が林立し、この道路の西方には現存する織物協同組合の織物会館をはじめ、旧市役所庁舎、国立織物検査場など重要な施設が集中しており、市の政治、経済の中央部と工場群とを直結する重要な道路であったことがうかがえる。

この建物は織物参考館「紫」を開館するに当たって、市道の北側にあったものを現在地に引き移転したものである。木造平屋建、入母屋造瓦葺で、その規模は東西(桁行)6.58m、南北(梁間)7.52mとなっているが、南側は移築にあたり切り離されたと思われる。西面から北面の一部にかけては下屋が回り、南西角に突出した受付と新たな門が増築されている。また、東側には敷地に合わせた北辺0.70m、南辺1.37mの三角形の下屋が増築されている。内部は織物参考館「紫」の受付とミュージアムショップとして整えられ、すべての間仕切りは撤去され、床はコンクリート叩きに改造されているが、大正13年の創建当初の建物と考えられる。



旧寄宿舍 2 (現在 織物参考館「紫」受付及びミュージアムショップ)

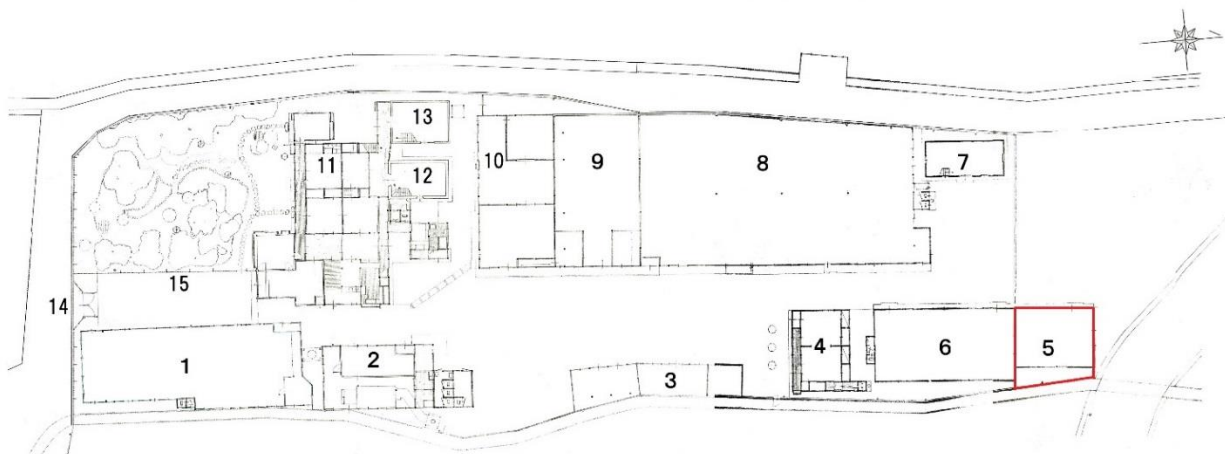


旧寄宿舍 2

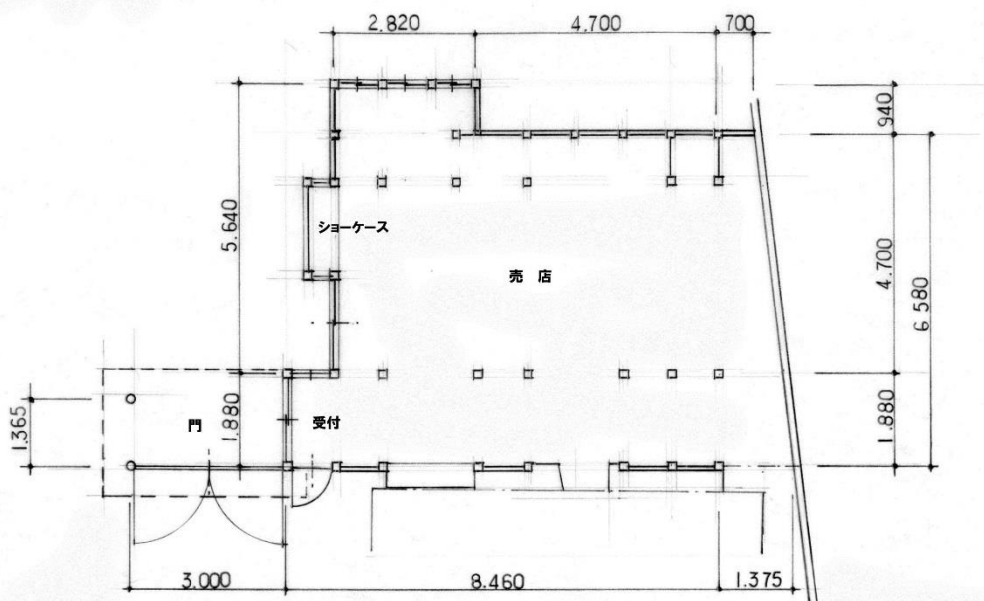


旧寄宿舍内部

森秀織物工場 登録有形文化財建造物配置図



- | | |
|-------------------------------------|----------------------------|
| 1. 森秀織物工場 | 10. 森秀織物旧釜場（織物参考館「紫」体験学習室） |
| 2. 森秀織物工場旧現場事務所（森秀織物経糸整経場） | 11. 森島家住宅主屋 |
| 3. 森秀織物旧物置（森秀織物八丁燃糸場） | 12. 森島家住宅東蔵 |
| 4. 森秀織物旧寄宿舍（森秀織物製品加工場） | 13. 森島家住宅西蔵 |
| 5. 森秀織物旧寄宿舍（織物参考館「紫」受付及びミュージアムショップ） | 14. 森島家住宅表門 |
| 6. 森秀織物旧燃糸場（織物参考館「紫」学習室及び倉庫） | 15. 森島家住宅板塀・コンクリート塀・土塀 |
| 7. 森秀織物旧土蔵（織物参考館「紫」織蔵） | |
| 8. 森秀織物旧鋸屋根工場（織物参考館「紫」展示室） | |
| 9. 森秀織物旧経糸整経場（織物参考館「紫」展示ホール） | |



5. 森秀織物旧寄宿舍（織物参考館「紫」受付・ミュージアムショップ）