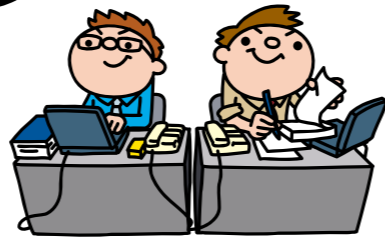


起業・創業を目指す人を 応援します



- 桐生市
 - ・ 総合相談窓口
 - ・ 空き店舗情報提供、改修費用補助
 - ・ 制度融資
- 桐生市インキュベーションオフィス（桐生地域地場産業振興センター）
 - ・ 専門家による創業相談窓口
 - ・ インキュベーションオフィスを提供

支援機関と 主な支援内容

産業競争力強化法に基づく桐生市創業支援事業計画が、平成26年3月20日に国の認定を受けていることで、市内で創業する人は、登録免許税の減免など国の特典を受けることができます。

また、平成28年12月には支援内容を一層充実させた計画に見直し、国から更新の認定を受け、次の8機関が連携しながら、市内で起業や創業を目指す人に対し様々な支援を行っています。

桐生市創業支援事業計画の詳細や国の特典の詳細は、市ホームページに掲載しています。

問い合わせは、産学官推進室産学官推進係（☎内線573）へ。

- 桐生市インキュベーションオフィス
 - ・ 24時間利用可能で、デスクセット3人分や本棚、テーブル、高速インターネット回線も完備され、入居後すぐに事業開始できるオフィス環境が整っています。
- 桐生市新里商工会、桐生市黒保根商工会
 - ・ 新里、黒保根地域の創業相談窓口
- 事業計画策定セミナー
- 桐生信用金庫
 - ・ 休日創業相談窓口
 - ・ 実践創業塾
 - ・ 創業資金調達支援

桐生商工会議所 などの相談窓口

桐生市インキュベーションオフィスは、24時間利用可能で、デスクセット3人分や本棚、テーブル、高速インターネット回線も完備され、入居後すぐに事業開始できるオフィス環境が整っています。

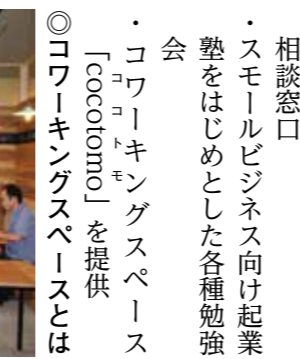


◎ インキュベーションオフィスとは

- NPO法人キッズバレイ
 - ・ 女性、子育て世代向け創業相談窓口
 - ・ スモールビジネス向け起業塾をはじめとした各種勉強会
- コワーキングスペース「cocotomo」を提供
 - ・ コワーキングスペース「cocotomo」は、キッズスペースや授乳室、オムツ替えベッドも備えており、子育て世代がお子さんと一緒に働ける環境も整っています。

「cocotomo」は、キッズ スペースや授乳室、オムツ替

スペースに間仕切りなどがなく、特定の座席に縛られる事が無い状態で、他の利用者と事務スペース、会議室、打ち合わせスペース、イベントスペースなどを共有しながら、起業・創業を目指す人や、フリーランス（個人事業者）が各自で仕事をする交流型オフィスです。固定のオフィスは必要としないが、業務のための拠点が欲しい人に適しています。



◎ コワーキングスペースとは

- NPO法人北関東産官学研究会
 - ・ 大学などの共同研究や技術相談の橋渡し
 - ・ 国などの補助金獲得支援
- 創業者が受けられる国の特典
 - ・ 創業前又は創業後5年未満の個人が、支援機関のうち6機関（桐生市インキュベーションオフィス、桐生商工会議所、桐生市新里商工会、桐生市黒保根商工会、桐生信用金庫、NPO法人キッズバレイ）のいずれかで、経営、財務、人材育成、販路開拓の4つの知識が身につくような支援（特定創業支援）をおおむね1か月以上継続して受けることで、次の特典を受けることができます。
- 特典内容
 - ・ 株式、合名、合資、合同会社設立時の登録免許税が半額となります。
 - ・ 無担保、第三者保証人なしの創業関連保証の枠が1000万円から1500万円に拡充され、事業開始6か月前から保証が受けられます。
 - ・ 創業・第二創業促進補助金（国補助金）に申請できます。

創業者が受けられる 国の特典

創業前又は創業後5年未満の個人が、支援機関のうち6機関（桐生市インキュベーションオフィス、桐生商工会議所、桐生市新里商工会、桐生市黒保根商工会、桐生信用金庫、NPO法人キッズバレイ）のいずれかで、経営、財務、人材育成、販路開拓の4つの知識が身につくような支援（特定創業支援）をおおむね1か月以上継続して受けることで、次の特典を受けることができます。

まちの話題



北関東三県ウマイもん合戦 in 桐生

11月26日（土）・27日（日）に北関東三県ウマイもん合戦in桐生が開催されました。今年で5回目を迎えて、出店数も増え、北関東でも有数のグルメイベントとなり、県内外から9万5千人と多くの人々に御来場いただき、大盛況となりました。

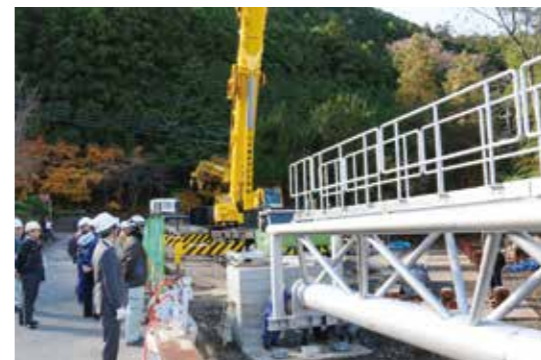


水道管の橋を架ける工事が行われました。

梅田町二丁目と菱町五丁目の桐生川に架かる跳滝橋下流に、直径60センチメートル、長さ30メートル、重さ約10トンの水管橋を大型クレーンでつり上げて架け渡す工事が11月29日（火）に行われました。

この工事は、（仮称）梅田浄水場建設事業の一環で、上菱浄水場の配水池に送水するためのものです。

市では、平成33年度の本格稼働を目指し、順調に工事を進めています。



親子で門松作り

12月10日（土）に、青少年野外活動センターで、年末恒例の門松作り教室を開催しました。

今年で21回目の開催で、市内外から15組39人の親子が、市内の竹や梅の枝などの資材を使った門松作りを体験しました。

参加者の皆さんは、それぞれ一対の立派な門松を仕上げ、笑顔を見せてくれました。

