

広報 No. 1,496

まりのゆう

11月号

平成 29 年 (2017 年)



特集

桐生ならではの特色のある教育

主な内容

桐生ならではの特色ある教育	2
家庭のできる環境への取り組み	11
もしものときに備えて	13
11月は児童虐待防止推進月間です	16

表紙写真:織物体験教室(新里中央小学校3年生)

桐生ならではの特色ある教育

産学官民の連携で世界に通じる人材育成を

絹織物産業や機械金属産業などの「ものづくり」のノウハウを持つ企業や、群馬大学理工学部・理工学府、地域の人と連携し、「桐生ならではの特色ある教育」に取り組んでいます。

今号では、その取り組みについてお知らせします。



サイエンスドクター 大学院生が理科の先生に

理科の学力向上と理科授業の充実、さらには、科学や理工学のおもしろさを伝え、将来の桐生の地域産業を支える人材育成を目的に群馬大学大学院理工学府の大学院生を「サイエンスドクター」として市立中学校全10校に派遣しています。

平成29年度は、14人のサイエンスドクターを、大規模校の清流・相生・新里中学校に各57回、中規模校の中央・境野・広沢・川内・桜木中学校に各37回、小規模校の梅田・黒保根中学校に各17回の、延べ390回派遣し、サイエンスドクターの専門性を生かした教材の開発、理科の授業支援、自由研究の指導助言、科学クラブの実施、サイエンスフェスタの開催などを行っています。問い合わせは、学校教育課教育支援係（☎内線688）へ。

理科の知識理解が向上

担当教員からは、「生徒の興味や関心が高まり、理科学習発表会の発表の質の向上や、理科の知識理解が深まった」などの声もあり、平成27年度には、清流中学校が「科学の甲子園ジュニア全国大会」に出場するなど大きな効果が出ています。



科学の甲子園 ジュニア全国大会に出場

「科学の甲子園ジュニア全国大会」は、未知の分野に挑戦する探究心や創造性に優れた人材の育成を目的に、全国の中学生が都道府県を代表して科学の思考や技能を競う大会です。

8月、9月に開催された全国大会の予選である群馬県大会では、清流中学校のチームが優勝し、準優勝した樹徳中学校チームとともに、各校3人の計6人が群馬県代表として全国大会に出場します。

清流中学校では、全国大会に向けて、サイエンスドクターによる特別講義を行います。特別講義は、全国大会出場者だけでなく、1年生の生徒も受講し、次年度の活躍にもつながるものです。

桐生を好きな子どもにも 織物体験で桐生を知る

織物体験を始めたきっかけは、市で開催した子ども議会です。

「桐生で育ち、桐生織のことは聞いているが、実際にどのようなように作られているのか分からないので体験したい」という要望を受け、「桐生を好きな子供」を育てる事業として平成26年から始まり、今年で4年目を迎えています。

市内小学校3年生以上の1学年（3年生15校、4年生2校）の児童と、中学校の特別支援学級の生徒を対象に、伝統産業である絹織物について、機織り体験と講話を通じて、その伝統と技術のすばらしさを感じ取ってもらい、ふるさと桐生について誇りを持ってもらいたいという願いが込められています。

問い合わせは、学校教育課教育支援係（☎内線683）へ。

桐生織の伝統と技術を体験

小学校では、桐生織物協同組合伝統工芸士会の工芸士が各学校に派遣され、実際の織物を見ながら様々な織り方の技法について学んだり、端切れをルーペで観察し、その技術の高さを実感しながら、織物の歴史について理解を深めます。機織り体験では、学校に運び込まれた手織り機を使い、伝統的な手織りを全員の児

童が体験します。また、織物参考館（紫ゆかり）（東四丁目）でも、織物の歴史や糸から織物までの過程を学び、藍染を実際に体験して、桐生の織物の歴史と技術を学習している小学校もあります。

市内の中学校の特別支援学級では、一人ひとりが持つ能力や可能性を最大限に伸ばし、自立や社会に参加するための「生きる力」の育成支援を目標に、工房「風花かざはな」（東久方町一丁目）の協力を得て、年2回の織物体験を行っています。

この体験を楽しみにしている生徒も多く、体験を重ねるうちに、織り方にも慣れ、丁寧に手早く作ることができるよう生徒もいます。

体験で制作した作品は、群馬県立桐生特別支援学校・桐生市立特別支援学級学習発表会で展示する予定です。

織物体験を通して

織物体験は子どもたちの心に強く残る体験です。また、織物体験を継続していくことで、桐生で育った子どもは、全員が手織りを体験します。

桐生織のすばらしさと伝統文化についての理解を深め、桐生織の伝統を守ることに繋がればと期待しています。



①機織りの糸を継ぐために結び目が大きくなならないように結ぶ結び方の体験、②桐生織の歴史と織物の種類についての講義（ともに新里中央小学校3年生）
③藍染体験、④古代の織機見学（ともに相生小学校3年生）
⑤、⑥市内中学校特別支援学級の体験成果

未来創生塾



産・官・学・民の連携で
世界をリードする人材育成を

未来創生塾は、群馬大学理工学部を核に、産・官・学・民が連携し、100年先の楽しい未来社会の構築を視野に「地域発、親子で学ぶ新しい教育のかたち」として誕生した教育プログラムです。

この地域の自然、歴史、文化、産業を生かして、子どもに発見の喜びと感動を与え感性を育み、世界をリードする人材の育成と楽しい未来社会の構築を視野に入れた取り組みです。

問い合わせは、未来創生委員会事務局（桐生商工会議所内、☎451201）または、生涯学習課社会教育係（☎内線651）へ。

親子で参加する教育プログラム

未来創生塾では、知識を覚える前に、体験を通して驚きや不思議さを肌で感じることで、謎を解きたいという気持ちが自然に生まれるように、子どもの五感を刺激するプログラムを組んでいます。また、子どもと一緒に参加する保護者にとっても、未知の扉を開く体験は新たな喜びとなり、家族間のコミュニケーションを豊かにする取り組みです。

基礎編と応用編

未来創生塾の活動は、基礎編と応用編に分かれています。基礎編は、市内各小学校が、学習



目標にかなった未来創生プログラムのメニューを選択し、授業に取り組みます。

応用編では、市内小学生とその保護者から希望者（9月末現在284人）を募り、未来創生塾メンバーとして、世界的に活躍する地元企業の見学や、国重要文化財を通しての歴史学習、タケノコ掘りの体験、企業と合同のごみ拾い、ヤマメの稚魚放流、清流読書など楽しみながら感性と知識を育んでいます。

これらの様々なメニューを継続的に実施することで、地元を誇りを持ち、世界をリードする感性豊かな人材が着実に増えていくことに期待しています。

桐生の良さを学び、桐生を愛する心を育み、桐生の次代を担う人材育成に取り組む未来創生塾を引き続き支援します。

放課後子供教室 桐生キッズカレッジ



たこづくり・たこあげ教室

安全・安心な活動拠点づくり

地域社会の中で心豊かで健やかに育まれる環境づくりを推進するため放課後子供教室「桐生キッズカレッジ」の開設に向けた取り組みを開始しました。

放課後子供教室は、放課後児童クラブとは異なり、地域の人も参画し、学習やスポーツ・文化活動、交流活動などの取り組みを放課後や休業日に行う事業で、今年度、試行的に実施しています。

問い合わせは、生涯学習課社会教育係（☎内線651）へ。

桐生にまつわる多様な体験で

桐生を好きな子どもに

平成29年度は、桐生を知る取り組みを中心に、5月から平成30年2月まで毎月1回、土曜日の午前9時10分から午後1時まで、中央公民館を活動拠点として10回実施します。

受講者は、市内の小学校に通学する児童を対象として、応募総数122人から抽選で選ばれた40人です。桐生を好きな子どもを育てる観点から、桐生にまつわる多様な体験を行っています。

受講料は無料ですが、傷害保険料や教材費、昼食材料費などの実費は本人負担です。

地域の人との交流で 社会性のある子どもに

協力団体として、日頃から各地域

で子どもたちを見守り、育んでいる生涯学習桐生市民の会や婦人会、KLC（桐生市子ども会リーダーズクラブ）の皆さんが支援ボランティアとして活躍しています。

世代を超えて、様々な体験活動や交流活動、昼食作りや会食を行うことで、子どもの社会性や規範意識、自主性、創造性を育むとともに、地域の教育力の向上を図り、学校に大きな負担がかかっている現状を是正するきっかけづくりになればと考えています。

今後は、今年度試行した成果と課題を踏まえ、徐々に地域へ広がっていく予定です。



桐生消防署のなぞを探る

地域の特色を生かして
国際理解に向けた取り組み



稲刈り交流（黒保根小学校・西町インターナショナルスクール）



夏休み英会話教室（黒保根中学校）



放課後英会話レッスン（黒保根小学校）



英語に親しむ（黒保根保育園）

日本と外国双方の国際理解

黒保根小・中学校は、世界25か国以上、約400人が在籍している東京都港区の西町インターナショナルスクールと平成6年に姉妹校の提携を結び、平成17年に桐生市と合併した以降も、地域の特色を生かして20年を超える交流が続けられています。

西町インターナショナルスクールで行うフードフェアへの参加や、授業体験など様々な国籍の児童と交流し、日本と外国双方の文化への理解を深めています。

問い合わせは、黒保根公民館（☎962501）へ。

西町インターナショナルスクールとの交流

黒保根小学校では、地域のボランティアである学校支援隊や、農業支

援隊の協力を得て、田植え、稲刈り、餅つきなど米作りを通して交流を行っています。

黒保根中学校では、西町インターナショナルスクールの生徒宅へのホームステイや、黒保根中学校での授業交流など生きた英語を使いながら積極的な交流が図られています。

語学学習で積極的な交流を

西町インターナショナルスクールとの交流や、小学校の外国語活動への取り組みを踏まえ、黒保根保育園、黒保根小・中学校では、英語に親しむ様々な活動を通じてコミュニケーション能力を養う「国際理解教育」を推進しています。

保育園では、歌やミニゲームで英会話講師と触れ合う活動を行い、小・中学校では、英会話講師の学校行事への参加、夏休みや放課後の英会話レッスンを行っています。



桐生市青年祭

10月8日(日)に、青年の家で第53回桐生市青年祭が開催され、市内のサークルや青年団体などが日頃の活動の成果を発表しました。

桐生市青年祭は、団体間の相互理解を深めること、青年による地域の社会活動への参加意識向上と青年団体活動の活性化を図ることを目的として、毎年開催しています。

当日は天候にも恵まれ、高校生のダンスをはじめとしたステージパフォーマンスや模擬店、イベントブース、作品展示などが開催され、多くの来場者でにぎわっていました。



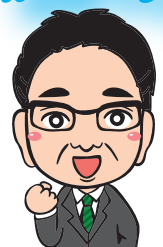
ビジネスマッチングフェア

10月11日(水)に、市民体育館で「ビジネスマッチングフェア桐生2017」が開催されました。会場には2500人以上が来場し、活発な商談や交流などで大いににぎわいました。

桐生市、桐生商工会議所、桐生信用金庫の3者で平成27年2月に締結した「包括的連携・協力に関する協定」に基づく取り組みの一つで、3者が連携して取り組むのは、今年で3回目となります。

今回は、市内をはじめとした156の企業や団体が、魅力あふれる製品や商品、そして技術やサービスなどをPRしました。

こんにちは！
市長です



早稲田大学から依頼を受け、10月19日に同大学で「きもの学」についての講義を行いました。

この講義は、学生が着物や織物に関係した人から話を聞くことで、その感性に触れ、日本人の心と文化の真髄を探ることを目的としているそうです。

担当の教授から「受講しているのは、グローバルリーダーを目指す意欲的な学生ばかりですよ」とお聞きし、桐生市を宣伝するいい機会になるなと思います、引き受けました。

当日は、400人近い真剣なまなざしの学生を前に、「桐生は日本の機どころ」と題して、桐生織の歴史や産業観光など、桐生の魅力を紹介しました。

これを機に、若い人が着物に興味を持ち、桐生に関心を持ってくれたならば、こんなにうれしいことはありません。

J R 桐生駅前 イルミネーション



昨年の様子 (JR 桐生駅前北口広場)

●点灯式

期日 = 11月23日 (祝)

イベント = 午後3時から

内容 = G-FIVEショー、キノピー&ぐんまちゃんとの撮影会など

式典 = 午後4時30分から

場所 = J R 桐生駅前北口広場

●点灯期間

期日 = 11月23日 (祝) ~ 平成30年2月14日 (水)

時間 = 日没から午後11時まで

問い合わせは、市民活動推進センターゆい (☎ 47 - 4066) へ。

わたらせ渓谷鐵道各駅 イルミネーション



昨年の様子 (下新田駅)

●点灯式

期日 = 12月3日 (日)

イベント = 午後4時30分から

内容 = 和太鼓演奏、ダンスパフォーマンス、列車などの絵展示など

式典 = 午後5時40分から

場所 = 足尾駅 (栃木県日光市)

●点灯期間 (わたらせ渓谷鐵道全駅で点灯実施)

期間 = 12月3日 (日) ~ 平成30年2月28日 (水)

時間 = 午後5時から最終列車通過まで

問い合わせは、広域連携推進室 (☎内線386) またはわたらせ渓谷鐵道 (☎73 - 2110) へ。

「近代化遺産の日」記念事業

毎年10月20日は「近代化遺産の日」です。これを記念して、10月から11月にかけて全国各地で近代化遺産を公開し、その魅力にふれ、親しんでいただくための催しが行われます。

桐生市でも11月15日(水)～19日(日)を中心に、市内の近代化遺産を皆さんに知っていただくため、普段公開されていない建物などの一斉公開を行います。問い合わせは、文化財保護課文化財保護係（☎内線622）へ。

No.	公開施設名	公開日・期間	公開時間	料金
1	旧群馬県衛生所（桐生明治館）	11月15日(水)～19日(日)	9:00～17:00	150円
2	旧矢野蔵群（有鄰館）	11月15日(水)～19日(日)	9:00～17:00	無料
3	旧模範工場桐生燃系合資会社事務所棟（絹燃記念館）	11月15日(水)～19日(日)	9:00～17:00	150円
4	金谷レース工業株式会社鋸屋根工場ほか（ベーカリーカフェ・レンガ）	11月15日(水)～19日(日)	9:00～17:00	無料
5	旧北川織物工場（無鄰館）	11月15日(水)～19日(日)	10:00～16:00	無料
6	旧配水事務所（水道山記念館）	11月15日(水)～19日(日)	9:00～17:00	無料
7	桐生織物会館旧館（桐生織物記念館）	11月15日(水)～19日(日)	10:00～17:00	無料
8	桐生倶楽部会館	11月15日(水)～19日(日)	9:00～17:00	無料
9	上毛電気鉄道西桐生駅	11月15日(水)～19日(日)	9:00～17:00	無料
10	森秀織物工場・森島家住宅（織物参考館 ^{ゆかり} “紫”）	11月15日(水)～19日(日)	10:00～16:00	入場料一律50円割引
11	矢野本店店舗および店蔵（矢野園）	11月15日(水)～19日(日)	9:30～18:30	無料
12	後藤織物	11月15日(水)～18日(土)	10:00～15:00	300円
13	旧堀家住宅（ショコラ・ノア）	11月15日(水)～19日(日)	営業時間 11:30～15:30 18:00～22:30	無料 (外観のみ)

重伝建選定5周年記念事業

足あと

～ふりかえり、
これからの未来を考える～

桐生新町重要伝統的建造物群保存地区の保存修理に関わってきた所有者や職人、新たに出店した人の対談を聞き、その後まち歩きを行います。

今までの取り組みを知り、これからの重伝建地区について考える機会とします。

期日＝11月25日（土）

時間＝午前10時から

場所＝有鄰館煉瓦蔵

問い合わせは、文化財保護課重伝建係（☎内線346・347）へ。



修理前



修理後

サイエンスカフェ in桐生

「近い将来、全ての街路灯に
ネットワークカメラが付くか？」

近年、ネットワークカメラ付き街路灯を安価に作ることが可能になってきています。全国の街路灯をカメラ付きにできるか、群馬大学大学院理工学府の藤井雄作教授を講師に、メリットや課題について紹介します。

期日＝12月9日（土）

時間＝午後3時～4時30分

場所＝P L U S + アンカー（本町六丁目）

募集人数＝20人

費用＝1,000円（ドリンク代を含む）

申し込み＝11月27日（月）までに、群馬大学ホームページ（<http://www.gunma-u.ac.jp/koukai/>）申し込みフォームへ。

問い合わせは、群馬大学研究推進部産学連携推進課産学・地域連携係（☎027-220-7517）または企画課大学連携推進担当（☎内線577）へ。

新里地区産業祭

11月19日（日） 午前9時30分～午後1時



農畜産物等即売、グルメコーナー、農産物共進会、商工業製品展示即売、福祉施設バザー、米のすくい取り、ステージイベント、抽せん会のほか、数量限定で焼きおにぎりなどの無料サービスがあります。

期日＝11月19日（日）

時間＝午前9時30分～午後1時

出品物の募集＝農産物共進会の出品物を市内全域から募集します。規格の詳細などは、お問い合わせください。

場所＝JAにっただみどり新里野菜集出荷所（上毛電鉄新里駅から徒歩約10分）※会場周辺の駐車場は台数に限りがありますので、自動車の相乗りや公共交通機関の利用にご協力をお願いします。

問い合わせは、新里支所地域振興整備課（☎74-2217）へ。

施設めぐり参加者募集

11月24日（金）

市有施設などを見学する「施設めぐり」を開催します。


■見学先（予定）


- ① 総合福祉センター
 - ② 元宿浄水場
 - ③ 学校給食中央共同調理場
 - ④ 黒保根民俗資料館
 - ⑤ 道の駅くろほねやまびこ
- 期日＝11月24日（金）
時間＝午前10時～午後4時（予定）

対象＝市内に居住する人
募集人数＝30人（抽せん）
費用＝333円（保険料・昼食代）

申し込み＝11月13日（月）必着で、Eメール（希望者全員の住所と氏名およびフリガナ、年齢、性別、電話番号を記入）または往復はがき（裏面に希望者全員の住所、氏名およびフリガナ、年齢、性別、電話番号を記入し、返信用表面に代表者の住所、氏名を記入）で広報課（〒376-8501 桐生市役所、koho@city.kiryu.lg.jp）へ。一度の申し込みは3人までです。
問い合わせは、広報課広報広聴担当（☎内線505）へ。

往復はがきの書き方

 376-8501 往信	桐生市役所 広報課	※この面には何も 記入しないでください
---	--------------	------------------------

 返信	代表者の住所 代表者の氏名	希望者全員の ・住所 ・氏名（フリガナ） ・年齢、性別 ・電話番号
---	------------------	---

家庭でできる環境への取り組み

ごみの分別や節電などできることから始めましょう。ごみの分別などについては環境課ごみ減量係（☎内線453）へ、節電、省エネなどについては環境課環境都市推進係（☎内線454）へお問い合わせください。

ごみは分別すれば資源に

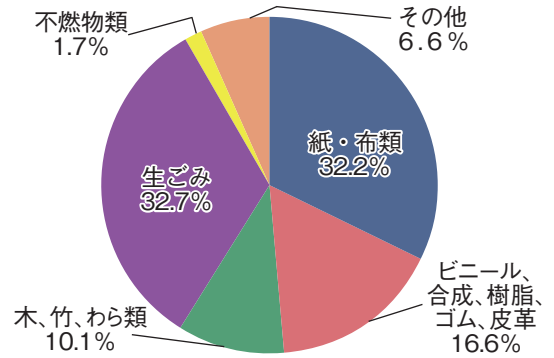


●雑がみ分別をご存知ですか

雑がみとは、ちらしやお菓子の空き箱などリサイクルできる紙類のことです。普段何気なく燃えるごみとして捨てているものでも、分別すればリサイクル可能な資源へ生まれ変わり、燃えるごみの量も減ります。雑紙は紙袋などにためて、紙類の日にごみステーションに出してください。

雑がみ分別に取り組み始めたところ、1世帯の1か月の燃えるごみの排出量が月8袋から月4袋に半減した例もあります。

桐生市の1人1日当たりのごみ排出量とごみリサイクル率はともに県内12市中ワースト2位です（平成27年度実績）。市民の皆さん一人ひとりの取り組みが、ごみ減量へとつながります。



※平成27年度に群馬県内の焼却施設で受け入れたごみの分析結果です。紙・布類が多く占めていることがわかります。グラフの数字は端数処理しています。

雑紙としてごみステーションに出せるもの



雑紙として出せないもの（燃えるごみの日に出してください）

- ・レシートなどの感熱紙
- ・写真
- ・紙コップ
- ・シール、シールの台紙
- ・圧着はがき
- ・宅配便の伝票などのノーカーボン紙
- ・ビニール加工がしてある紙
- ・金・銀色の紙
- ・洗剤の箱など匂いが付いている紙
- ・クレヨン、絵の具、食品などが付着した紙
- ・名刺サイズより小さい紙

家庭でできる節電、省エネ

家庭でできる取り組みとして最も簡単で有効なのが、節電、省エネといった電気やガスなどの使用量を抑えることです。これらのエネルギーを効率よく使うためのポイントを紹介しますので、生活に取り入れてみましょう。

●窓からの冷気を遮断

カーテンは厚手で床まで届く長さのものを使用し、レースカーテンと二重がけにすると、外からの冷気が部屋に伝わりにくくなります。

●足元を暖かくする工夫

暖房で暖まった空気は上昇し、足元が寒くなりや

すいので、扇風機などを利用し空気を循環させましょう。ひざ掛けや靴下を活用するのも効果的です。

●家族で一緒に過ごす

一部屋に集まって食事や団らんをすれば、照明も暖房も節約できます。

●料理の下ごしらえを工夫する

電子レンジを活用すると、光熱費が節約できるだけでなく、時間短縮にもつながります。また、御飯を炊飯器で長時間保温すると電力消費が多くなります。残った御飯は小分けに冷凍し、食べるときに電子レンジで温めれば電力消費は少なくなります。

税務署からのお知らせ

問い合わせは、桐生税務署（☎233121自動音声に従い「2」を選択）へ。

税を考える週間

毎年11月11日から17日まで、「税を考える週間」です。期間中の活動や国税に関する情報は、国税庁ホームページ（<http://www.nta.go.jp>）をご覧ください。

年末調整や消費税などの説明会

桐生税務署では、法人や個人の源泉徴収義務者を対象とした年末調整や平成31年10月1日から実施される消費税の軽減税率および個人の事業者などを対象とした決算などの説明会を開催します。

申し込みは不要です。当日、直接会場へお越しください。

●年末調整説明会

△源泉徴収義務者▽

期日 11月16日（木）

時間 午後1時30分～4時

場所 市民文化会館スカイホール

●消費税軽減税率説明会

△法人・個人事業者▽

期日 11月16日（木）

時間 午前11時～午後0時10分
場所 市民文化会館スカイホール

●決算説明会
△事業・不動産所得者▽
期日 12月13日（水）
時間 午後1時30分～3時30分
場所 市民文化会館スカイホール

△農業所得者▽
期日 12月19日（火）
時間 午後3時30分～5時
場所 JJAにみたみどり本店2階会議室（みどり市笠懸町）

●消費税等説明会
△課税事業者など▽
期日 12月14日（木）
時間 午後1時30分～3時30分
場所 市民文化会館スカイホール

マイナンバーカードを取得し「Le-Tax」で申告を
社会保険・税番号制度（マイナンバー制度）の導入に伴

い、申告手続きなどには、マイナンバーの記載と本人確認書類の提示または写しの添付が必要です。

マイナンバーカードを取得し、カードリーダーを準備すれば、自宅から「Le-Tax」で申告が可能です。本人確認書類の提示や写しの提出も不要です。

マイナンバーカードの取得については市民課住民係（☎内線246）へお問い合わせください。



社会保険料（国民年金保険料） 控除証明書は大切に保管を 年末調整・確定申告に必要です

国民年金保険料は、所得税および住民税の申告において、社会保険料控除の対象となります。

1月1日から12月31日までに納付した保険料の全額と過去の年度分や追納した保険料も含まれます。平成29年中に納付した国民年金保険料について、社会保険料控除を受けるためには、年末調整や確定申告を行うときに、領収書など保険料を支払ったことを証明する書類の添付が必要です。

1月1日から9月30日までの間に国民年金保険料を納付した人には、11月上旬に日本年金機構から国民年金保険料の納付額を証明する「社会保険料（国民年金保険料）控除証明書」が郵送されます。

申告書の提出の際には、必ずこの証明書または、領収書を添付してください。

なお、10月1日から12月31日までの間に、今年初めて国民年金保険料を納めた人へは、翌年の2月上旬に送られます。

問い合わせは、桐生年金事務所（☎44-2311）または、市民課年金係（☎内線273）へ。

税に関する無料相談 11月13日（月）

市内の税理士事務所で、「税を考える週間」にちなみ、各種の税に関する無料相談が行われます。

ただし、複雑な相談や税務申告書を作成する場合は有料となる場合があります。

期日＝11月13日（月）

時間＝午前10時～午後4時

場所＝市内の税理士事務所

申し込み＝最寄りの税理士事務所へ事前に電話をしてからお出掛けください。

問い合わせは、関東信越税理士会桐生支部（☎52-2677）へ。

もしものときに備えて

問い合わせは、安全安心課防災係（☎内線415）へ。



全国瞬時警報システム（Jアラート）による全国一斉情報伝達訓練

Jアラートは、大雨や地震、弾道ミサイル情報などの緊急情報を国が送信するシステムで、市町村の防災行政無線や防災ラジオのほか、携帯電話会社による緊急速報メールなどが連動して、瞬時に情報を伝達します。

今回、国が行う全国一斉情報伝達訓練に合わせて、

市でも防災行政無線（新里・黒保根町）と防災ラジオを連動させて、自動起動放送による情報伝達訓練を行います。

また、最近の国際情勢を踏まえ、今回の訓練放送以外にも試験放送を行う場合がありますが、その際には、防災行政無線やFM桐生の放送のほか市ホームページでお知らせします。

情報伝達訓練
期日 11月14日（火）
時間 午前11時から

放送内容

●新里・黒保根町の防災行政無線

「こちらは、防災新里（黒保根）です。」「これは、Jアラートのテストです。」「3回繰り返します。」

●桐生市防災ラジオ

「これは、Jアラートのテストです。」「（3回繰り返します。）」

緊急告知FMラジオ（防災ラジオ）を頒布しています

市では、災害時の情報伝達手段の一つとして「緊急告知FMラジオ」（防災ラジオ）を有償（1000円）で頒布しています。

この防災ラジオは、電源が入っていない状態でも緊急放送の信号を受信して、自動的に最大音量で情報を流した後に、自動で電源が切れます。

緊急放送が終了しても防災ラジオが止まらない場合は、一度、スイッチを入れてから電源を切ると止まります。

もしもに備え、防災ラジオをご利用ください。

架空請求はがきに注意

はがきに書かれた電話番号には絶対に連絡しない

法務省などの名称を不正に使用したはがきが届いたという相談が増えています。

「総合消費料金未納分訴訟最終通知書」、「少額消費料金未納に関する訴訟最終告知のお知らせ」などと題し、和解金や弁護士紹介費用として金銭を要求する架空請求はがきの郵送が増えています。

差出人は「法務省管轄支局民事訴訟管理センター」や「国民訴訟通達管理センター」

平成29年秋季全国火災予防運動が11月9日（木）から15日（水）までの7日間全国一斉に実施されます。

秋季全国火災予防運動

平成29年度の全国統一防火標語は「火の用心 ことばを形に 習慣に」です。

期間中、消防本部は、事業所などの立入検査や火災予防の広報を実施します。消防団や婦人消防隊は、担当地区内の家庭を訪問して、火災予防を呼び掛けます。

また、黒保根町では、午前7時と午後7時に火災予防の

「」などと記載されていますが、これらの団体は公的機関とは関係ありませんので、架空請求はがきに書かれている電話番号には絶対に連絡しないでください。

不安に感じたり、対処に困った場合は、一人で悩まずにすぐ、消費生活センターに相談しましょう。

問い合わせは、桐生市消費生活センター（保健福祉会館4階、☎401112）へ。

ためサイレンを鳴らしますので、火災と間違えないようにしてください。

問い合わせは、消防本部予防課指導係（☎471703）へ。

●災害情報テレホンサービス
消防本部では、火災などの災害が発生した際、災害情報テレホンサービス（☎0180・99・2233）の自動音声で出火場所などの情報提供を行っていますので、ご利用ください。

問い合わせは、消防本部通信指令課（☎471700）へ。

都市計画地区計画の変更に関する 原案の閲覧及び公聴会



都市計画法に基づいて定め
ている地区計画（3地区）の
変更にあたり、原案の閲覧お
よび公聴会を行います。

なお、本件変更は関係法令
の変更などに基づく字句など
の修正のため、規制の主旨に
変更はありません。

- **変更する地区計画の名称**
- ① 桐生都市計画桐生駅周辺地

地区計画

- ② 桐生都市計画新堀地区地区
計画
- ③ 新里都市計画桐生武井西工
業団地地区地区計画

● 原案の閲覧

期間 11月8日（水）～22日
（水）※土・日曜日を除く
時間 11月8日 午前8時30分～午後5
時15分

閲覧場所 11 都市計画課（市役
所5階）

● 公聴会

11月29日（水）午後1時30
分から市役所3階の301会
議室で開催します。公述を希
望する人は、公述申出書を11
月22日（水）までに都市計画
課へ提出してください。

公述希望がない場合、公聴
会は中止となり、11月27日
（月）に公聴場所および閲覧
場所での旨を掲示します。
問い合わせは、都市計画課
計画係（☎内線744）へ。

建物を取り壊したら 必ず届け出を 固定資産税の課税に影響します

固定資産税は、毎年1月1日を基準日として課税します。

平成29年中に、建物の全部か一部を取り壊したときは、滅失届けを提出してください。12月31日までに取り壊した建物には、来年度から固定資産税は課税されません。

また、店舗や工場などから住宅に利用状況が変わった場合などは、固定資産税の算定方法が変わる場合がありますので、必ず届け出てください。

問い合わせは、税務課家屋担当（☎内線232・233）へ。

禁止されています

野外でのごみの焼却

野外焼却の苦情や問い合わせが増加しています。

野外でのごみの焼却は原則として禁止されています。

ドラム缶やブロック積み、穴などでの野外焼却は、発生する煙が大气汚染や悪臭を引き起こします。

そのため、周辺環境が悪化し、「煙が目にしみる」、「におう」、「洗濯物が干せない」など、住民の迷惑になります。

また、野焼きは焼却温度が

低いと燃やすものによつてはダイオキシンなどの有害物質の発生原因にもなります。

例外的に、農作物の病害虫防除などや一時的で小規模なものなどについては、野外での焼却が認められていますが、苦情があった場合は、行政指導の対象になります。

問い合わせは、環境課環境保全係（☎内線314）または、群馬県東部環境事務所（☎0276・31・2517）へ。

廃油を河川に流さないでください



河川などでの油流出事故は、私たちの生活に大きな影響を及ぼします。

家庭で使用した油は、地域の公民館で実施している廃食用油の回収に協力していただき、側溝や下水道に流さないようにしてください。

事業所で使用した油は、廃棄物処理業者による適正な処理をお願いします。

油の流出を発見したら、被害を最小限に抑えるため、直ちに環境課環境保全係（☎内線318）、消防本部（☎471700）、群馬県東部環境事務所（☎0276・31・2517）、桐生警察署（☎430110）などの関係機関へ連絡してください。

問い合わせは、環境課環境保全係（☎内線318）へ。

児童手当・児童扶養手当 業務用封筒の広告を募集

児童手当・児童扶養手当の通知などを発送する封筒に掲載する有料広告を募集します。

広告の掲載規格

1 枠縦40ミリメートル、横90ミリメートル、黒1色で封筒裏面に掲載

募集枠数・掲載料

4 枠・1 枠5万1,200円（税込み）

封筒の規格・作成枚数

長形3号（120ミリメートル×235ミリメートル）・1万6,000枚

使用期間

平成30年4月上旬から在庫がなくなるまで（約1年間）

応募条件

納付すべき市税など滞納していないこと

申し込み

11月24日（金）までに、申込用紙に必要事項を記入し、直接、市役所1階の子育て支援課へ。広告掲載基準、掲載の順位などは、桐生市公用封筒広告掲載要綱をご覧ください。

申込用紙と桐生市公用封筒広告掲載要綱は、子育て支援課のほか市ホームページにあります。

問い合わせは、子育て支援課子育て支援係（☎内線308）へ。

公用封筒の広告を募集

公用封筒に掲載する広告を募集します。

広告の掲載規格

1 枠縦40ミリメートル、横90ミリメートル、黒1色で封筒裏面に掲載

募集枠数・掲載料

4 枠・1 枠20万3,040円（税込み）

封筒の規格・作成枚数

長形3号（120ミリメートル×235ミリメートル）・10万枚

使用期間

納品された封筒を市が使用開始してから、在庫がなくなるまで

応募条件

納付すべき市税などを滞納していないこと

申し込み

11月22日（水）までに、申込用紙に必要事項を記入し、直接、市役所7階の情報管理課へ。広告掲載基準、掲載の順位などは、桐生市公用封筒広告掲載要綱をご覧ください。

申込用紙と桐生市広告掲載要綱は、情報管理課のほか市ホームページにあります。

問い合わせは、情報管理課文書・情報公開担当（☎内線773）へ。

建設コンサルタント入札 参加資格申請の受け付け

平成30・31年度建設コンサルタント入札参加資格申請を電子申請で受け付けます。

参加を希望する業者は、必ず申請の手続きをしてください。

申請

ぐんま電子入札共同システムのホームページ（<https://portal.g-cals.e-gunma.lg.jp/portal/>）から行ってください。

新規登録の場合は、予備登録と本登録の手続きが必要です。

受付期間

12月4日（月）から22日（金）まで

受付時間

午前9時から午後5時まで（土・日曜日を除く）

問い合わせは、契約検査課工事検査担当（☎内線553）へ。

ごみと再生資源の収集 カレンダーの広告を募集

平成30年度桐生市ごみと再生資源の収集カレンダーに掲載する広告を募集します。

ごみ収集カレンダーは、6種類6万3,000枚作成され、市内全世帯へ毎戸配布されます。

広告の掲載規格

1 枠縦25ミリメートル、横94ミリメートル

募集枠数・掲載料

3 枠・1 枠5万4,000円（税込み）

申し込み

12月1日（金）から14日（木）までに、申込用紙に必要事項を記入し、広告原稿を添えて直接、清掃センターへ。なお、掲載の可否については、審査があります。申込用紙と要綱などは、清掃センター清掃係のほか市ホームページにあります。

問い合わせは、清掃センター清掃係（☎74-1014）へ。

11月は児童虐待防止推進月間です

「いちはやく 知らせる勇気 つなぐ声」

児童虐待が後を絶たず、深刻な問題となっています。児童虐待は、社会全体で解決すべき問題であり、犯罪です。

市ではイベントなどでちらしの配布やのぼり旗の設置など、周知啓発活動に取り組んでいます。

虐待の連絡は匿名で行うこともできます。連絡者や連絡内容に関する秘密も守られます。

問い合わせは、子育て支援課子育て相談係（☎43 - 2000）、健康づくり課母子保健係（☎47 - 1152）、新里支所市民生活課福祉係（☎74 - 2904）、黒保根支所市民生活課市民サービス係（☎96 - 2112）または、お近くの民生・児童委員へ。



あなたの1本の電話で救われる子どもがいます。児童虐待かと思ったらすぐにお電話ください。

お住まいの地域の児童相談所につながります。

児童虐待とは

身体的虐待

殴る、蹴る、叩く、投げ落とす、激しく揺さぶる、やけどを負わせる、溺れさせる など

性的虐待

子どもへの性的行為、性的行為を見せる、ポルノグラフィの被写体にする など

ネグレクト

家に閉じ込める、食事を与えない、ひどく不潔にする、自動車の中に放置する、重い病気になっても病院に連れて行かない など

心理的虐待

言葉による脅し、無視、兄弟姉妹間での差別的扱い、子どもの目の前で家族に対して暴力をふるう (DV) など

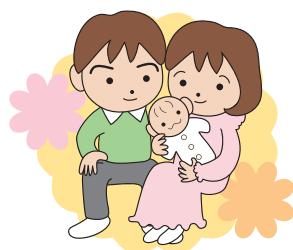
虐待や親の病気など、様々な理由により家庭で親と一緒に生活できない子どもがいます。そのような子どもを、愛情と誠意を持って養育してくれる里親を募集しています。

里親になるには、経済状況などの条件がありますが、特別な資格は不要です。複雑な事情を抱える子どもの養育に対する理解と熱意があり、愛情豊かに子どもを

里親募集のお知らせ

育てることができるといえる人であれば、里親になることができます。

問い合わせは、群馬県東部児童相談所（☎0276・31・3721）へ。



「おはなし会～絵本で楽しむ親子のひととき～」を開催します

子どもへの読み聞かせを通して、同じ時間を過ごし、共感し合える関係づくりを始めてみませんか。

絵本の読み聞かせや絵本を選ぶコツ、読み聞かせのコツを紹介します。

このおはなし会は、毎月図書館で行っている「おはなし会」との連携事業です。

期日＝11月16日（木）

時間＝午前10時30分～11時15分（予定）

場所＝図書館新聞・雑誌コーナー

問い合わせ＝子育て支援課子育て相談係（☎43 - 2000）

情報ひろば

※本紙面上、費用の記載がないものは無料、申込方法の記載がないものは申し込みは要りません。

市役所・支所業務時間
時間＝午前8時30分～午後5時15分

休業日＝土、日、祝日（振替休日）、年末年始
※市役所の住民基本台帳・戸籍業務と税証明交付コーナーは午後6時30分まで
※市役所パスポート窓口は午前9時から午後4時30分まで

日曜窓口（住民基本台帳・戸籍に関する業務）

▶市役所
期日＝11月5日・19日、12月3日
時間＝午前9時～午後4時
▶新里・黒保根支所、境野・広沢・梅田・相生・川内・菱公民館
期日＝11月5日、12月3日
（11月19日は実施しません）
時間＝午前9時～午後4時

市政に対するご意見をお寄せください

投書箱（市役所1階、両支所）、郵送、ファクシミリ（43-1001）または市ホームページからお寄せいただけます。
問い合わせ＝広報課（☎内線505）

お知らせ

おりひめバス
う回運行のお知らせ

えびす講の開催に伴い、11月18日（土）から20日（月）まで、「梅田線」、「菱線」、「新桐生駅」桐生女子高線は中通行う回運行します。期間中は、中通行に臨時バス停を設置します。

問い合わせ＝広域連携推進室
（☎内線387）、桐生朝日自動車株式会社（☎542420）

傍聴できます
教育委員会定例会

期日＝11月15日（水）
時間＝午後2時から※午後1時30分から1時45分まで
教育委員会総務課で受け付け
場所＝特別会議室（市役所3階）
募集人数＝5人（先着順）
問い合わせ＝教育委員会総務

課（☎内線643）

◆織都桐生◆案内人の会
無料英語ガイド

市内に居住または勤務・通学する外国人を対象に、11月1日（水）から平成30年3月31日（土）まで実施します。まちを歩きながら、重伝建地区などを解説します。

福祉シヨップ

問い合わせ＝福祉課（☎内線282）
▼市役所玄関ロビー
期日＝11月9日（木）
時間＝午前11時～午後2時
▼新里総合センター1階
期日＝12月7日（木）

献血にご協力を

時間＝午前11時～午後2時
期日＝11月22日（水）
時間＝午前9時30分～午後4時
場所＝市役所1階ロビー
問い合わせ＝福祉課（☎内線271）

季節資金（年末）を利用してください

対象＝次の要件の全てに該当し、年末の運転資金（賞与の支払い、仕入れなど）を必要とする人。①市内の中小企業者②市内に店舗、工場、事務所などを持っている③同一業種を1年以上継続している
限度額＝1000万円
年利＝1.5パーセント以内
融資期間＝6か月以内
返済方法＝分割または一括返済
申し込み＝11月1日（水）から平成30年1月31日（水）までに、市内および市大間々町などの金融機関（労働金庫と

歯科訪問診療

農業協同組合、ゆうちょ銀行を除く）へ。
問い合わせ＝取扱金融機関または産業政策課（☎内線503）
桐生市歯科医師会では、自宅で寝たきりの人や心身に障害があり通院ができない人を対象として、歯科訪問診療や
受診相談などを行っています。
申し込み＝所定の申込用紙に記入し、直接歯科医師会館（堤町三丁目、☎451397）へ。申込用紙は、歯科医師会館、健康づくり課（保健福祉会館1階）、長寿支援課（市役所1階）にあります。
問い合わせ＝健康づくり課（☎471152）

キノピーと手話を覚えよう



「桐生」を表現するキノピー

今回は、「桐生」です。
左手の手のひらを下に向け、右手の手のひらを上に向け、両手を合わせるように前側、次に後側に移動します。「げた」と同じ手話になり、「桐生」の手話の語源は桐げたからきています。

このコーナーは、手話言語条例の施行に伴い、手話への理解および手話の普及を促進するためのものです。
問い合わせ＝福祉課（☎内線259）

お知らせ

募集

講座・講演

スポーツ

催し

講座・講演

スペインおしゃべり料理教室



期日 11月25日(土)
 時間 午前11時～午後1時30分
 場所 広沢公民館
 対象 高校生以上の人
 募集人数 20人(先着順)
 費用 市内に居住する人：1200円、協会員：1000円、上記以外の人：1300円

意見提出手続 (パブリック・コメント)

- 案件名 = 桐生市新生総合計画変更行政案
- 募集期間 = 11月1日(水)～30日(木)
- 担当課 = 企画課 (☎内線525)

- 案件名 = 桐生市都市公園条例の一部を改正する条例案
- 募集期間 = 11月1日(水)～30日(木)
- 担当課 = 公園緑地課 (☎内線747)

※案は、担当課、広報課、新里・黒保根支所、市ホームページにあります。

持ち物 1タオル、持ち帰り用容器

申し込み 11月8日(水)から、電話で桐生市国際交流協会(☎内線537)へ。協会員は11月7日(火)から10人まで先行受け付け。※1度の申し込みは2人まで。

桐商ツブ・カルチャー教室

場所 商業高校
 申し込み 11月7日(火)から、電話で商業高校(☎442477)へ。
 ▼プリザーブドフラワーを使ったお正月用のリース作り
 期日 12月2日(土)
 時間 午前10時～正午
 募集人数 15人(先着順)
 費用 2500円

申込締切 11月16日(木)
 ▼クリスマスケーキ作り
 期日 12月23日(祝)
 時間 午前10時～正午
 募集人数 16人(先着順)
 費用 700円
 申込締切 12月1日(金)

普通救命講習



心肺蘇生法とAEDの取り扱いを実技中心に行う講習です。講習修了者には修了証を発行します。

期日 12月3日(日)
 時間 午前9時30分～午後0時30分※受け付けは午前9時15分から9時25分まで
 場所 市民文化会館第1会議研修室
 対象 中学生以上
 募集人数 30人(先着順)
 申し込み 11月7日(火)から、直接最寄りの消防署、分署へ。消防本部へのファクシミリ(ファクシミリ464666)でも受け付けます。申込用紙は最寄りの消防署、分署または市ホームページにあります。

問い合わせ 消防本部警防課 (☎471704)

介護予防サポーター養成研修

期日 11月24日(金)・30日(木)、12月6日(水)・11日(月)
 時間 午後1時30分～4時
 場所 総合福祉センター(新宿三丁目)
 対象 市内に居住する人
 募集人数 30人(先着順)
 申し込み 11月7日(火)から20日(月)までに、電話で長寿支援課(☎内線588)へ。

親子で門松を作り、新年を迎えよう



市内の松、竹、梅、梅田町の稲わらを使います。
 期日 12月16日(土)
 時間 午前9時30分～午後2時30分
 募集人数 親子25組※祖父母と孫も可
 費用 1200円(一対)
 申し込み 11月11日(土)から、電話(午前9時～午後5時)で野外活動センター(☎322644)へ。

樹木剪定教室

期日 11月19日(日)※雨天の場合は室内で実施
 時間 午前9時30分～11時30分
 場所 桐生市南公園
 募集人数 25人(先着順)
 持ち物 軍手など手袋・剪定ばさみ・小型のこぎり※暖かい服装で参加してください。
 申し込み 11月8日(水)から11日(土)まで、電話(午前8時30分～午後5時)で南公園(☎523456)へ。

ご寄付ありがとうございました



寄付金(敬称略)
 9月12日受け入れ
 ▼(株)野村建設工業/100万円▼匿名/3万円
 ふるさと桐生応援寄附金
 9月15日～29日受け入れ
 ▼山洞吉規/6万円▼匿名/3万円
 物品(敬称略)
 8月7日受け入れ
 ▼三高産業(株)/ミスト装置一式

ハーバリウム講座

特殊なオイルの中にドライフラワーやプリザーブドフラワーを漬け込むことで、美しい色合いを長期間保つことができます。

期日 12月17日(日)

時間 午前10時～正午

場所 青年の家

対象 市内に居住または勤務・通学する18歳以上の人

募集人数 15人(先着順)

費用 2000円

持ち物 ピンセット※持っている人のみ

申し込み 11月7日(火)から、直接または電話で青年の家

(☎472186)へ。

自然観察の森行事



②は申し込み不要です。

場所 自然観察の森

申し込み 11月9日(木)から、

電話で自然観察の森(☎656901)へ。※火曜日と11月

けんこう塾

医師、歯科医師による講話です。

期日・内容 ①11月24日(金) / 生活習慣を見直すきっかけに! よく知ろう慢性腎臓病(CKD)のこと

②12月7日(木) / 甘く見てはいけない! 放っておくと大変な“歯周病”

時間 午後2時～3時30分

場所 保健福祉会館(末広町)

申し込み 電話で健康づくり課(☎47-1152)へ。



8日(水)・24日(金)は休園
①大人のための自然教室「俳句入門」

園内を歩いて自然観察をした後、俳句を作ります。

期日 11月18日(土)

時間 午後1時～3時

対象 18歳以上

募集人数 20人(先着順)

集合場所 ネイチャーセンタ

持ち物 長袖、長ズボン、山歩き用の靴、雨具(雨天時)

②バードウォッチング

野鳥観察の楽しみ方を学びます。

期日 11月19日(日)

時間 午前10時～正午

集合場所 自然観察の森駐車場

③野鳥の暮らす森づくり教室

持ち物 昼食(第1回のみ)、飲み物、運動に適した服・靴

集合場所 ネイチャーセンタ

▼第1回:野鳥観察、巣箱作り

期日 11月23日(祝)

時間 午前10時～午後3時

▼第2回:野鳥観察、野鳥の好きな実のなる木の植樹

期日 11月26日(日)

時間 午前10時～正午

対象 小学生以上※小学生は保護者同伴

募集人数 20人(先着順)

④「冬の森からハイキング」

観察の森から大形山方面に向かいます。

期日 12月2日(土)

時間 午前9時～午後3時

対象 小学生以上※小学生は保護者同伴

募集人数 20人(先着順)

集合場所 ネイチャーセンタ

持ち物 昼食、飲み物、長袖、長ズボン、山歩き用の靴、雨具(雨天時)

職業訓練センターの講座

▼情報検索やメールの利用方法を学ぶインターネット入門

期日 12月6日(水)・7日(木)

時間 午前9時～正午

募集人数 20人(抽せん)

費用 1510円

申し込み 11月24日(金)までに、電話(午前9時～午後5時)で職業訓練センター(☎542101)へ。※土、日、祝日を除く。

郷土史講演会

「カスリーン台風風忌・70年の回想」と題した講演会です。

期日 11月23日(祝)

時間 午後2時から

場所 黒保根支所2階

問い合わせ 黒保根公民館(☎962501)

広告

スポーツ医学講演会兼 スポーツ指導者研修会

ジュニア期の体幹トレーニングやストレッチについて学びます。

期日 12月14日(木)

時間 午後7時～9時

場所 市民文化会館第1会議
研修室

対象 市内の体育団体に所属している指導者または市内で児童・生徒の運動指導にあたる人 ※志望者も含む

募集人数 80人

申し込み 12月6日(水)までに、直接市民体育館へ。申

込用紙は市民体育館にあります。問い合わせ 市民体育館(☎545705)

精神保健福祉講演会

「自殺について〜世界・日本・群馬・地域〜」と題した講演です。手話通訳、要約筆記が必要な人は申し出てください。

期日 12月1日(金)

時間 午後1時30分～3時

場所 みどり市笠懸公民館

募集人数 80人

申し込み 11月17日(金)までに、電話またはファクシミリ

スポーツ

堀マラソン申し込み

で福祉課(☎内線259、ファクシミリ452940)へ。

平成30年2月11日(祝)開催の第64回桐生市堀マラソン大会に参加を希望する人は、申し込みが11月10日(金)までです。お早めに申し込んでください。

▼申込方法

① インターネット(ランネットホームページ<http://runnet.jp/>)

秋からのにっこり楽々教室

各会場とも全5回の教室です。

楽しみながら体を動かし、介護予防を目指します。

対象 = 市内に居住する65歳以上の人

申し込み = 11月7日(火)から、電話で長寿支援課(☎内線588)へ。

※運動のできる服装で参加してください。



場所	内容	教室初日	時間	募集人数
桜木西公民館 (相生町一丁目)	ロコモ体操、調理実習	11月16日(木)	13:30~15:00	20人
野間スポーツクラブ (新宿二丁目)	有酸素運動、食事のとり方	11月21日(火)	9:00~11:00	18人
水沼駅温泉センター (黒保根町水沼)	ウォーキング、口腔ケア	12月7日(木)	10:00~12:00	15人
ペアーレ桐生VIE (宮前町二丁目)	バランストレーニング、食事のとり方	平成30年1月15日(月)	15:00~16:30	15人
市民体育館 (相生町三丁目)	ノルディックウォーキング	平成30年1月17日(水)	10:00~12:00	20人

② 郵便振替(申込書に参加料を添えてゆうちょ銀行または郵便局より送金)

③ 受付(申込書に参加料を添えて市役所4階のスポーツ体育課、新里・黒保根公民館または市民体育館へ提出)

問い合わせ 市民体育課(☎内線658)

ヒップホップダンス教室

期日 12月5日・12日・19日

の各火曜日

時間 午後7時～9時

場所 青年の家

対象 市内に居住または勤務・通学する18歳からおおむね35歳くらいまでの人

募集人数 15人(先着順)

持ち物 タオル、運動着、体育館用シューズ、飲み物

申し込み 11月7日(火)から

直接または電話で青年の家

(☎472186)へ。

催し

吾妻公園茶会

「悠緑菴へ来ませんか」

期日 11月12日(日)

時間 午前10時～午後2時

場所 吾妻公園悠緑菴

募集人数 150人(先着順)

問い合わせ 吾妻公園(☎228636)

第64回 桐生菊まつり競技大会

菊の展示です。
期間 10月27日(金) ~ 11月15日(水)
場所 新川公園
問い合わせ 観光交流課 (☎内線566)

桐生からくり人形芝居

期日 12月2日(土)・16日(土)
時間 午前10時30分 ~ 午後3時 ※1日5回上演
場所 有鄰館内桐生からくり人形芝居館
問い合わせ 観光交流課 (☎内線566)

第63回 桐生さつきまつり秋季展

丹精込めて育てられたサツキの展示です。
期間 11月10日(金) ~ 12日(日)
場所 JR桐生駅構内
問い合わせ 観光交流課 (☎内線366)

秋の天体観察会

暖かい服装で参加してください。
期日 11月25日(土)、12月2日(土)
時間 午後6時 ~ 8時
場所 図書館天体観測室および屋上 ※天候が悪いときはプ

12月の桐生八木節 交流広場

期日 12月2日(土)
時間 午前10時 ~ 午後3時
場所 本町三丁目トポス
問い合わせ 観光交流課 (☎内線566)

11月のプラネタリウム

期日 11月11日(土)・12日(日)・25日(土)・26日(日)

手作り布の絵本 全国コンクール作品展

コンクールに応募された作品を展示します。絵本の読み聞かせも行ないます。
期間 12月1日(金) ~ 3日(日)
時間 午前10時 ~ 午後5時 ※3日は午後3時まで
場所 有鄰館
問い合わせ 図書館 (☎474341)

ラネタリウム室で天文教室を行います。
募集人数 30人(先着順)
申し込み 11月11日(土)から、直接または電話(☎474341)で図書館へ。

時間 午後2時 ~ 2時40分
場所 図書館プラネタリウム室
募集人数 50人(先着順)
申し込み 当日、午前9時から入場券を図書館(☎474341)1階カウンターで配布。

桐生が岡遊園地の催し

雨天中止です。
問い合わせ = 桐生が岡遊園地 (☎22 - 7580)

▼大道芸人たけちゃん

期日 = 11月11日(土)・25日(土)
時間 = ①午前11時から②午後0時30分から③午後2時から
場所 = 中央広場

▼M' sgirls + A ダンスライブ

M' sgirls + A、S.D.S.S.、Su-Ma-ile Tuneによるヒップホップダンスライブです。

期日 = 11月12日(日)
時間 = ①午前11時から②午後1時から③午後2時30分から
場所 = 中央広場

▼桐商吹奏楽部演奏

期日 = 11月18日(土)
時間 = 午前11時から
場所 = 中央広場

▼桐商ダンス部演技

期日 = 11月18日(土)
時間 = 午前11時30分から
場所 = 中央広場

▼NobgMusickSessionsライブ

ジャズやスカのライブ演奏です。
期日 = 11月19日(日)
時間 = ①午前11時30分から②午後2時から
場所 = 中央広場

▼サクソアンサンブル4.5ライブ

期日 = 11月23日(祝)
時間 = 午後1時30分から
場所 = 中央広場

▼ムシカ・アンディーナによるフォルクローレ(南米の音楽)演奏

期日 = 11月26日(日)
時間 = ①午前11時から②午後1時から
場所 = 中央広場

▼ゆるキャラ®フェスin桐生が岡遊園地2017

ぐんまちゃんやキノピーをはじめとした各地のゆるキャラが集合します。

スペースの都合により入場を制限する場合があります。

期日 = 12月3日(日)
時間 = ①午前11時から②午後1時30分から
場所 = ゲームコーナー前

市民文化会館の催し

問い合わせ 市民文化会館
(☎229999)

▼日本のアーティストシリーズ・カルテット・アマビレ

期日 12月22日(金)

時間 午後7時開演

場所 小ホール

費用 全席指定3000円、高校生以下1000円※未就

学児は入場不可

▼クリスマスファミリーコンサート・栗コーダー&ビュー

ティフルハミングバード

期日 12月17日(日)

時間 午後2時開演

場所 シルクホール

費用 全席自由1200円※3歳以上有料、2歳以下膝上

無料

中央公民館の催し

問い合わせ 中央公民館(☎474343)

▼地区公民館サークル連絡協議会芸術部門発表会

各地区公民館で活動している芸術部門のサークルの学習成果発表です。

期日 11月26日(日)

時間 午前10時〜午後3時30分

▼中央公民館文化展「楽」

作品展示、模擬店などを行います。

期日 11月11日(土)・12日

(日)

時間 午前9時〜午後5時※12日は午後4時まで

梅田ふるさとセンターまつり

地元で採れた野菜の特売や芋煮会などを行います。当日のそば、うどんは100円引きです。※午前11時から午後2時30分まで

期日 11月5日(日)

時間 午前10時〜午後2時

場所 梅田ふるさとセンター

問い合わせ 梅田ふるさとセンター(☎321100)

関連団体からのお知らせ

警察が行う犯罪被害者支援

詳しくは県警ホームページをご覧ください。

問い合わせ 桐生警察署警務課(☎430110)

▼犯罪被害給付制度

故意の犯罪行為により、死亡、負傷または疾病が生じた場合に、ご遺族や被害者本人に対して、国が一時金を支給します※審査あり

▼経済的負担の軽減

特定の犯罪により傷害を負った場合には、医療費の一部について警察が支出するなど、被害者の経済的な負担を軽減

します。

「女性の権利ホットライン」強化週間

DVやストーカーなど、女性の権利に関する電話相談窓口を開設します。

期間 11月13日(月)〜19日(日)

時間 午前8時30分〜午後7時※土・日曜日は午前10時から午後5時まで

電話番号 0570・070・810

問い合わせ 前橋地方務局人権擁護課(☎027・221・4466)

11月は計量強調週間

計量についての相談にも応じます。

期日 11月〜金曜日※祝日を除く

時間 午前9時〜午後4時

相談方法 直接または電話で群馬県計量検定所(前橋市下大島町、☎027・263・2436)へ。

ご存知ですか 建設業退職金共済制度

中小企業退職金共済法に基づき、建設現場労働者の福祉の増進と建設業を営む中小企業の振興を目的として設立された退職金制度です。掛金の一部を国が助成します。

問い合わせ 建退共群馬支部(☎027・252・1666)

必ずチェック 最低賃金

10月7日から群馬県最低賃金が時間額783円に改正されました。群馬県内の事業場で働く全ての労働者と使用者に適用されます。なお、特定の製造業については、別に最低賃金が定められています。

問い合わせ 群馬労働局労働基準部貸金室(☎027・896・4737)

11月は労働保険適用促進週間

労働者を一人でも雇用している事業主は、労働保険(労災・雇用)の加入が義務づけられています。まだ加入手続きをされていない事業主は、すぐに手続きをお願いします。

問い合わせ 桐生公共職業安定所(☎228609)

桐生歴史文化資料館企画展「カスリーン台風から70年」

期間 11月14日(火)〜12月10日(日)※月曜休館

時間 午前10時〜午後4時

場所 問い合わせ 桐生歴史文化資料館(本町二丁目、☎467246)

わたらせ森と木のまつり

キノコなどの林産物の展示即売などを行います。

期日 11月12日(日)

時間 午前10時〜午後3時

場所 新川公園

問い合わせ わたらせ森と木

のまつり実行委員会(桐生森林事務所内、☎527373)

第12回婚活パーティー

期日 12月16日(土)

時間 午前11時30分〜午後2時

場所 PLUUS+アンカー(本町六丁目)

対象 男性：社協結婚相談に登録している45歳以下の独身、女性：45歳以下の独身

募集人数 男女各15人※抽せん

費用 2000円

申し込み 11月30日(木)までに、所定の申込書を直接(土、日、祝日を除く)または郵送で桐生市社会福祉協議会(総合福祉センター1階、〒376・0006新宿三丁目3・19、☎464165)へ。申込用紙は同協議会のほか、同協議会ホームページにもあります。

難病よる相談室

難病についての悩みを、難病患者が受け付けます。

期日 12月10日(日)

時間 午後1時〜3時

場所 総合福祉センター(新宿三丁目)

対象 難病についての悩みや、不安のある人とその家族

問い合わせ 群馬県難病団体連絡協議会(☎027・255・0035)

福祉のお仕事ニ就職面接会

期日 12月9日(土)

時間 午後1時30分～3時30分
場所 総合福祉センター(新宿三丁目)

対象 福祉の職場に就職を希望する人・学生(高校生を除く)

問い合わせ 太田市福祉人材バンク(☎0276・48・9599)

きりしん金融大学桐生タイムス分枝大人のお金講座

資産形成のための「投資信託」と今話題の「つみたてNISA」をテーマとした、講師とお笑い芸人による楽しく分かりやすい講座です。
期日 11月11日(土)
時間 午前10時30分～正午
場所 桐生商工会議所ケービックホール(錦町三丁目)
申し込み 電子メールで桐生タイムス(daigaku@kiriyutimes.co.jp)へ。※件名「きりしん金融大学」、本文に郵便番号、住所、氏名、年齢、職業、電話番号を記入
問い合わせ 桐生信用金庫(☎448181)

NPO法人キッズブレイ勉強会

詳細をNPO法人キッズブレイホームページ(<http://kids-valley.org/>)より確認のうえ申し込んでください。
場所 コワーキング・コミュニティスペース「cocotomo」(本町五丁目)
問い合わせ NPO法人キッズブレイ(☎467486)
▼ビジネスシーンでセルフデザインするためのマナー講座
※メイク講座付
期日 12月12日(火)
時間 午前10時～午後1時
募集人数 15人
費用 1000円
▼MC・ラジオパーソナリティー養成講座
期日 12月5日(火)・12日(火)・19日(火)、平成30年1月16日(火)・23日(火)・30日(火)、2月6日(火)・13日(火)・20日(火)・25日(日)
時間 午後7時～9時
費用 15000円
募集人数 20人
▼得意や好きを仕事に変える「小商いならい塾」
期日・時間 12月12日出店編：①11月8日(水)・15日(水)／午前10時～正午、②11月10日(金)・17日(金)／午後7時～午後9時、③11月11日(土)・18日(土)／午後2時～午後4時、2月12日出店編：12月6日(水)・13日(水)／午前10時～正午、3月14日出店編：平成30年2月7日(水)・14日(水)／午前10時～正午
費用 2000円
募集人数 各15人

各種相談案内

相談・内容	期日・時間	場所	問い合わせ
市民相談 (日常生活全般の相談)	月～金曜日(祝日を除く) 午前9時～午後4時	市民相談室(市役所2階)	市民相談室(☎内線355-503) ※電話での相談にも応じます。
無料法律相談 (弁護士による相談)	11月2日・9日・16日・30日、12月7日の各木曜日 午前10時～正午 ※要予約。2週間前から市民相談室(☎内線355・503)で、午前9時から午後4時まで先着順に受け付けます。相談人数は1日当たり7人です。市内に居住する人が対象です。	市民相談室(市役所2階)	市民相談室(☎内線355-503)
	11月14日(火) 午前10時～正午 ※要予約。11月13日(月)午後3時までに新里支所市民生活課(☎74-2212)で、先着順に受け付けます。相談人数は1日当たり7人です。市内に居住する人が対象です。	新里総合センター(3階)	新里支所市民生活課 (☎74-2212)
人権相談 (人権侵害や差別などに関する相談)	11月14日(火)・28日(火) の各火曜日 午後1時30分～3時30分 ※14日・28日の人権相談は女性相談員が対応できます。希望者は、お申し出ください。	市民相談室(市役所2階)	市民相談室(☎内線573)
行政相談 (国などの仕事への要望・苦情) ※12月1日の人権特設相談は、人権相談のみ	12月1日(金)※人権特設相談 午後1時30分～3時30分	東・北・桜木公民館	市民相談室(☎内線355-503)
	11月1日(水)、12月1日(金) 午前9時30分～11時30分	新里総合センター(3階)	新里支所市民生活課 (☎74-2212)
	11月20日(月)、12月1日(金) 午前9時～11時	黒保根支所(2階)	黒保根支所市民生活課 (☎96-2111)
消費生活相談 (消費生活の苦情や相談)	月～金曜日(祝日を除く) 午前9時～午後4時	桐生市消費生活センター (保健福祉会館4階)	桐生市消費生活センター (☎40-1112)
労働相談 (職場のトラブルに関する相談)	11月17日、12月1日の各金曜日 午前9時～正午	市民相談室(市役所2階)	産業政策課(☎内線564)
子育て相談 (子育てに関する相談)	月～金曜日(祝日を除く) 午前8時30分～午後5時15分	保健福祉会館(末広町)3階	子育て支援課子育て相談係 (☎43-2000)
児童虐待通報 (児童虐待と思ったら)	24時間対応	群馬県東部児童相談所(☎0276-31-3721) 児童相談所全国共通ダイヤル(☎189「いち・はや・く」)	

福祉、介護、教育、育児などの相談には、それぞれの担当課で応じています。土、日、祝日は、群馬県東部児童相談所を除き、各相談業務、予約の受け付けとも行っていません。

子育てナビゲーション

すこやか栄養相談



妊娠中の食事、母乳栄養、離乳食のすすめ方、子どもの食事、偏食、アレルギーのこどや肥満・やせなどの不安など、成長に合わせた栄養の相談を管理栄養士が行います。来館できない場合は電話相談

ママ＆パパ教室

妊娠中の生活、出産、育児について学びます。各日も開始15分前から受け付けます。母子健康手帳、筆記用具を持参してください。

場所＝保健福祉会館（末広町）

対象＝平成30年2月・3月・4月出産予定の妊婦と夫

募集人数＝20組

申し込み＝1週間前までに、電話で健康づくり課（☎47-1152）へ。



▼第1回…お産の経過を知ろう、産後の生活と母乳育児、希望者への助産師相談

期日＝12月5日（火）

時間＝午後1時30分～3時30分

▼第2回…歯科講話、歯科診察

期日＝12月11日（月）

時間＝午後1時30分～3時30分

▼第3回…「妊娠をきっかけに見直そう！食生活」と題した講話、パパの調理実習、ママ「親と子のふれあい」DVD鑑賞、赤ちゃんのおふろ、パパの妊婦体験

期日＝12月16日（土）

時間＝午前10時15分～午後3時

費用＝1人400円

談も可能です。また、日程都合が合わない場合もご相談ください。
期日＝12月4日（月）
時間＝午前8時30分～午後5時
場所＝保健福祉会館（末広町）
対象＝市内に居住する人
申し込み＝電話で健康づくり課（☎47-1152）へ。

11月のおはなし会

来場したお子さんの年齢に合わせ、絵本や紙芝居などの読み聞かせを行います。

●図書館（☎474341）
期日＝11月11日（土）・25日（土）
時間＝午前11時から30分程度
※11月16日（木）にも開催します（16ページ参照）。
●新里図書館（☎748080）
期日＝11月11日（土）
時間＝午前11時から30分程度



乳・幼児 健康診査など

問い合わせ＝健康づくり課（☎47-1152）、新里保健センター（☎74-5550）

場所	行事	期日	受付時間	対象・内容
保健福祉会館（末広町）	3歳児健康診査	12/1（金）	13:20～14:00	平成26年5月16日～6月9日生まれ
	3か月児健康診査	12/4（月）	13:20～13:45	平成29年8月1日～8月31日生まれ
	1歳児かみかみ教室	12/6（水）	9:30～10:00	平成28年12月生まれ
	7か月児健康診査 ステップアップ！離乳食 絵本を配布（ブックスタート事業）	12/13（水）	13:20～13:45	平成29年4月16日～5月15日生まれ
	もぐもぐ離乳食	12/14（木）	9:30～9:45	生後およそ5、6か月のお子さんと保護者 申し込みが必要で、参加費100円です。
	育児相談	12/15（金）	13:30～14:00	未就学児と保護者
	3か月児健康診査	12/21（木）	13:20～13:45	平成29年9月1日～20日生まれ
	1歳6か月児健康診査	12/22（金）	13:20～14:00	平成28年5月16日～6月15日生まれ
	2歳児歯科健康診査	12/25（月）	13:20～14:00	平成27年5月28日～6月30日生まれ
新里町保健文化センター	3歳児健康診査	12/26（火）	13:20～14:00	平成26年6月10日～7月7日生まれ
	育児相談	12/7（木）	13:30～14:00	未就学児と保護者
	2歳児歯科健康診査	12/25（月）	13:20～14:00	平成27年4月21日～7月20日生まれ

子育てQ&A

Q 6か月の男の子です。眠りが浅く、すぐに起きてしまいます。どうしたらよいのでしょうか。



A 睡眠にも個人差があります。近所を散歩したり子育て支援センターなどで友達と遊んだりして、刺激を与えてみてはどうでしょうか。生活リズムができてくれば、段々と眠れるようになります。

問い合わせは、子育て支援課子育て相談係 (☎43-2000) へ。

群馬こども救急相談

休日や夜間(翌朝8時まで)に子どもが急に具合が悪くなったとき、相談に応じます。

☎#8000 (短縮)

クリスマスおはなし会



クリスマスにちなんだ、楽しいお話をします。

期日 12月10日(日)

時間 午前11時~正午

場所 中央公民館4階

対象 小学生低学年以下※保護者の付き添いが必要です。

問い合わせ 図書館 (☎474341)

ひとり親家庭就業相談

就業や自立を目指すひとり親家庭の人を支援するため、ハローワーク桐生と群馬県母子家庭等就業・自立支援センターの職員が相談に応じます。

期日 11月15日(水)

時間 午前10時~午後5時※受け付けは午後4時まで

場所 子育て支援課(市役所1階)

対象 ①次の①または②に該当する就職や転職を希望する人

①児童扶養手当を受給している母子家庭の母または父子家庭の父

②児童扶養手当の支給対象児童で、中学校を卒業し現在学校に通っていない人

申し込み 11月13日(月)まで

に、直接または電話で子育て支援課(☎内線268)へ。

東部児童相談所巡回相談

発達が気掛かりなお子さんについて、専門員や医師が心理学的な面や医学的な面からの相談判定や助言指導を行います。

期日 12月14日(木)

時間 午前10時~午後3時

場所 笠懸公民館

申し込み 子育て支援課子育て相談係 (☎432000) へ。

パチリい顔

桐生っ子

市内に居住する3歳まで(申し込み時)の桐生っ子を募集します。

申し込み = Eメールに、お子さんの氏名(フリガナ)、生年月日、住所、保護者氏名、電話番号とお子さんへのメッセージ(40文字以内)を記入し、お子さんの画像データを添付の上、広報課(koho@city.kiryu.lg.jp、☎内線506)に申し込んでください。



こしざわ るいちゃん
越沢 琉偉ちゃん

3か月
(川内町二丁目)

これからも元気にどんどん大きくなってね。みんな琉偉くんが大好きです!



なかむら なぎさちゃん
中村 凧沙ちゃん

5か月
(新里町山上)

お風呂が大好きのなぎさちゃんです。3か月の時、初めての飛行機も楽勝だったね(∩o∩)



さいとう あおいちゃん
齊藤 碧ちゃん

1歳2か月
(境野町三丁目)

食べるの大好き! お風呂大好き! 車のタイヤ大好き! そんな君がみんな大好き♡

けんこう情報

健康づくり課 (☎ 47 - 1152)、新里保健センター (☎ 74 - 5550)、黒保根保健センター (☎ 96 - 2266)

新里町保健文化センター 集団検診

11月8日(水)・13日(月)・14日(火)実施

広報きりゅう9月号でお知らせした集団検診を、11月は3回開催します。市で実施している複数の検(健)診を一度に受けられる機会ですので、希望する検診を選んでぜひご利用ください。また、新わたらせ健康診査を受ける人は、受診券裏面の質問票に記入し、お持ちください。

検診(健診)	受付時間
胃がん検診(バリウム検診)	午前8時30分~10時
胃がんリスク検診(ABC検診)	午前8時30分~11時
大腸がん検診(容器配付)	午前8時30分~11時
結核・肺がん検診	午前8時30分~11時30分
前立腺がん検診	午前8時30分~11時
肝炎ウイルス検診	午前8時30分~11時
新わたらせ健康診査(特定健康診査、後期高齢者健康診査、健康増進法健康診査)	午前8時30分~11時

なお、胃がん検診(バリウム検診)には事前に申し込みが必要です。電話で健康づくり課、新里保健センターへお申し込みください。

受診に必要なものなど詳しくは、5月下旬に郵送した「日程と受け方」および「インフルエンザ・各種検診受診券」、「新わたらせ健康診査受診券」をご確認ください。

期日 11月8日(水)・13日(月)・14日(火)
場所 新里町保健文化センター
お問い合わせは、健康づくり課、新里保健センターへ。

こころの健康相談

専門医師が「こころ」に悩みのある人の相談に応じます。

期日 11月21日(火)
時間 午後2時~3時30分
場所 保健福祉会館(末広町)
申し込み 電話で健康づくり課へ。

がん集団検診

下の表に記載した期日、会場で各種がんの集団検診を実施します。詳しくは、5月下旬に送付した通知に同封している「日程と受け方」をご覧ください。問い合わせは、健康づくり課または新里・黒保根保健センターへ。

	胃がん検診	前立腺がん検診	結核・肺がん検診	大腸がん検診	乳がん・甲状腺がん検診	子宮頸がん検診
対象	40歳以上の人	50歳以上の男性	40歳以上の人	40歳以上の人	40歳以上で前年度未受診の女性	20歳以上の女性
検診内容	胃部エックス線撮影(バリウム)	採血(P S A検査)	胸部エックス線撮影・喀痰細胞診	2日間便潜血反応検査(容器配付)	乳房エックス線撮影・視触診	視診・内診・細胞診(頸部)
受付時間	8:30~10:00	8:30~11:00	検診会場により受付時間が異なりますので「日程と受け方」でご確認ください		13:00~14:00	13:00~14:00
費用(70歳以上無料)	1,000円	500円	胸部エックス線500円(65歳以上無料) 喀痰細胞診700円	500円	1,500円 ※申し込みが必要	1,100円
11月8日(水)	新里町保健文化センター			-	-	-
11月13日(月)	新里町保健文化センター			-	-	-
11月14日(火)	新里町保健文化センター			-	-	-
11月16日(木)	-	-	-	-	-	-
11月17日(金)	桐生保健福祉事務所(相生町二丁目)	-	-	新里町保健文化センター(容器回収)	-	-
11月19日(日)	-	-	-	保健福祉会館(容器回収)	-	-
11月22日(水)	-	-	東公民館	-	-	-
11月28日(火)	-	-	-	-	新里町保健文化センター	
11月29日(水)	-	-	-	-	保健福祉会館	
11月30日(木)	川内公民館	-	-	-	保健福祉会館	
12月3日(日)	総合福祉センター(新宿三丁目)					

※11月8日・13日・14日、12月3日実施の胃がん検診は、事前に申し込みが必要です。

成人総合検診

12月3日(日)・12日(火)・14日(木)・20日(水)実施

広報きりゅう9月号でお知らせした成人総合検診を、12月は4回開催します。期日、場所、時間は右表のとおりです。市で実施している複数の検(健)診を一度に受けられる機会ですので、希望する検診を選んでぜひご利用ください。また、新わたらせ健康診査を受ける人は、受診券裏面の質問票に記入し、お持ちください。

なお、胃がん検診(バリウム検診)と乳がん・甲状腺がん検診については、事前に申し込みが必要ですが、すでに定員に達し、申し込みを締め切っている日程もありますのでご注意ください。

受診に必要なものなど詳しくは、5月下旬に郵送した「日程と受け方」および「インフルエンザ・各種検診受診券」、「新わたらせ健康診査受診券」をご確認ください。

問い合わせは、健康づくり課へ。

期日	場所
12月3日(日)	総合福祉センター(新宿三丁目)
12月12日(火)	市民体育館
12月14日(木)	総合福祉センター
12月20日(水)	市民体育館

検診(健診)	受付時間
胃がん検診(バリウム検診)	午前8時30分~10時
胃がんリスク検診(ABC検診)	午前8時30分~11時
大腸がん検診(容器配付)	午前8時30分~午後3時
結核・肺がん検診	午前8時30分~11時 午後1時~3時
子宮頸がん検診	午後1時~2時
乳がん・甲状腺がん検診	午後1時~2時
前立腺がん検診	午前8時30分~11時
肝炎ウイルス検診	午前8時30分~11時
新わたらせ健康診査(特定健康診査、後期高齢者健康診査、健康増進法健康診査)	午前8時30分~11時

11・12月 休日当番医 時間：午前9時~午後6時			
期日	診療科目	病医院(電話番号)	場所
11月3日(祝)	精・神・内・小児科	岸病院(54-8949)	相生町二丁目
	循・内科	はせがわ循環器内科クリニック(44-9041)	新宿二丁目
	整形外科	みやざわ整形外科(53-1188)	相生町三丁目
5日(日)	内・小児科	田中医院(54-5012)	広沢町二丁目
	内科	藤江醫院(22-7777)	本町四丁目
	眼科	青木眼科(72-7070)	みどり市大間々町
12日(日)	内・小児科	須永医院(73-5811)	みどり市大間々町
	内・呼吸器科	さかいのクリニック(44-8557)	境野町二丁目
	整形外科	岩下病院(22-0151)	本町四丁目
19日(日)	内・小児科	武井内科医院(53-6060)	広沢町一丁目
	内・形成外科	関内科医院(73-2022)	みどり市大間々町
	皮膚科	栗原皮フ科医院(22-3234)	本町一丁目
23日(祝)	児・内・耳鼻咽喉科	おりひめ医院(47-1248)	織姫町
	内・消・呼・循・小児科	松井内科医院(70-7610)	みどり市笠懸町
	外・内科	水谷胃腸科外科医院(45-2525)	三吉町二丁目
26日(日)	内・児・循・消・呼吸器科	星野クリニック(44-1125)	小曾根町
	内科	稲葉医院(72-1655)	みどり市大間々町
	産・婦・内・皮膚科	くりはら医院(44-3395)	仲町一丁目
12月3日(日)	内・小児科	五十嵐内科医院(22-7043)	本町二丁目
	内科	さいとう内科クリニック(47-7770)	みどり市笠懸町
	眼科	川島眼科医院(45-2242)	本町六丁目

救急病院案内テレホン ☎22-0099 (24時間対応)
 ※受診の際は各病医院などに事前に問い合わせください。休日当番医・接骨院は変更になる場合があります。

休日緊急歯科診療所 ☎45-1397
 期日=日曜日、祝日、年末年始
 時間=午前10時~午後3時(受け付けは午後2時30分まで)
 場所=桐生市歯科医師会館(堤町三丁目3-2、赤岩橋堤町側交差点付近)
 ※受診の際は、事前に御連絡ください。

平日夜間急病診療所 ☎47-2501
 期日=月~土曜日(祝日を除く)
 時間=午後7時30分~10時30分
 診療科目=内科、小児科
 場所=桐生メディカルセンター1階(元宿町)

11・12月 休日当番接骨院
 時間：午前9時~午後3時
 ※接骨院により時間を延長する場合があります。

期日	接骨院(電話番号)	場所
11月3日(祝)	澤接骨院(53-9966)	相生町一丁目
	深澤接骨院(46-2929)	境野町二丁目
5日(日)	近藤接骨院(72-1455)	みどり市大間々町
	福間接骨院(44-5100)	東七丁目
12日(日)	藤倉接骨院(43-5374)	境野町六丁目
	武藤接骨院(22-4667)	宮前町一丁目
19日(日)	武井接骨院(77-1156)	みどり市笠懸町
	ひろさわ接骨院(46-6633)	広沢町六丁目
23日(祝)	中村接骨院(32-1878)	梅田町一丁目
	馬場接骨院(73-7455)	みどり市大間々町
26日(日)	新井接骨院(44-7577)	境野町四丁目
	笠懸中央接骨院(76-5914)	みどり市笠懸町
12月3日(日)	岩崎接骨院(47-2204)	東一丁目
	ふえき接骨院(65-5125)	川内町四丁目

えびす講がやってきた

「西宮分社建設願」

11月というと、西宮神社のえびす講を思い浮かべる人も多いでしょう。19日(宵宮)と20日(本宮)の2日間、本町三丁目から社へ向かう登り参道と山手通りは、善男善女でごった返し、熊手やお宝を手にした人がそぞろ歩く、初冬の桐生の風物詩です。

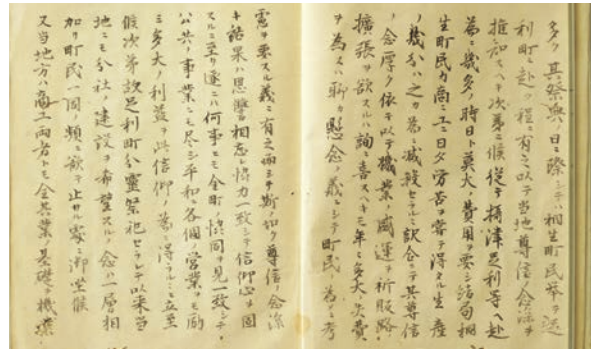
めとした商売人にとって最も大きなお祭りです。大きな店の主人ともなると、番頭をはじめとした奉公人達に、休みや昼での早じまい(物日)を与えるだけでなく、取引先の人を招き大盤振る舞いをしていたと伝える史料もあります。

これが終われば、あつという間にもう年の瀬。そんな歳時を感じさせるえびす講ですが、江戸時代には今と異なり、10月20日と年明け後の1月20日に行われていました。えびす講といえば機屋をはじめ

今と異なっていたのは、日程だけではありません。江戸時代の桐生の人々のえびす講は、それぞれの家で福や徳を招き入れ、商売繁盛を願うスタイルが普通でした。そしてえびす様へとお参りをする場合は、国境を越えて足利郡五ヶ村(現在の足利市西宮町)へと出向いていたようです。

今や関東一社として遠方からも信奉をうける桐生西宮神社が、兵庫県の西宮神社から宮本町の美和神社の杜へと分社されたのは、明治34年11月20日です。この時の事情を伝える興味深い史料である「西宮分社建設願」によれば、

「桐生は織物産地として一日



西宮分社建設願

とて休日を取れないほどの繁昌をみせているのに、えびす神信仰の熱心さから、足利や人によっては摂津西宮神社まで参拝に行くものも数多い。これにかかる費用が莫大なかでなく、遠路の参拝であることから生産もそがれてしまふので、そこで、この靈験あらたかな神を桐生にお迎えしたい。」ということが書かれ、これに続けて発起人92人を筆頭に、分社を願う400人ほどの桐生の人々の連名が記されています。

▼「西宮分社建設願」展示期間 11月1日(水)～30日(木) ※月曜日、祝日は休館です。

場所 Ⅱ 図書館1階

今月の表紙

新里中央小学校の織物教室の様子です。3年生の児童が、桐生織物協同組合伝統工芸士会の工芸士から桐生織の歴史と織物の種類を学び、手織機を体験しました。体育館には、手織機の音と子どもの歓声が響いていました。

人口と世帯

(9月30日現在)

人口	114,113人 (-44人)
男	54,963人 (-22人)
女	59,150人 (-22人)
世帯	50,003世帯 (+55世帯)

()内は前月比

今月の納税

国民健康保険税…第5期

11月30日(木)が納期限です

コンビニエンスストアや銀行などのペイジー対応ATMからも納付可能です。口座振替を利用している人は、預貯金残高の御確認をお願いします。

広告