

まじろゆう

12月号

平成30年(2018年)

「市長と語ろう! -大学生編-」

...桐生市の魅力をお伝えします!...

平成30年(2018年)12月5日

桐生市長 倉山 豊文

特集 桐生ならではの 地方創生に向けた取り組み

主な内容

市政この1年	2
特集 桐生ならではの地方創生に向けた取り組み	4
平成30年度上半期 収支と財産などの状況	8
大雪への準備を万全に	12

平成30年 市政 この1年

今年1年間の主な行事と施策を振り返りました。



1月

- 1日第62回全日本実業団対抗駅伝競走大会（ニューイヤ―駅伝2018 inぐんま）
- 4日群馬銀行賀詞交歓会における市政PR事業（5日）
- 6日桐生市消防隊出初式
- 7日第70回桐生市成人式



2月

- 23日桐生市歴史的風致維持向上計画認定
- 26日文化財防火デーに伴う防火訓練
- 29日防災講演会
- 10日南公園梅まつり（3月11日）
- 11日第64回桐生市堀マラソン大会
- 17日第33回桐生広域物産まつり、第56回桐生市特産物展示会（18日）
- 17日桐生へおいでよ！桐生暮らし相談会

3月

- 1日桐生市市政功労者表彰式

- 1日春季全国火災予防運動（7日）
- 10日景観講演会

4月

- 1日地域振興整備局の新設
- 1日被災地支援のため岩手県宮古市、宮城県石巻市に職員を派遣
- 1日新里こどもフェスタ、桜まつり
- 6日春の全国交通安全運動（15日）
- 7日第54回吾妻公園チューリップまつり（22日）
- 8日くろほね桜まつり
- 9日桐生市屋内遊戯場（キノピールランド）オープン
- 13日図書給食開始
- 16日きりゅう暮らし応援事業申請受け付け開始
- 20日市民文化会館前で鯉のぼりの掲揚（5月11日）



- 21日第80回市民植木市（22日）

- 28日桐生八木節まつり in 浅草（29日）

- 28日有鄰館まつり（5月6日）

5月

- 11日第70回記念桐生市文化祭（6月10日）
- 12日市民体力測定
- 25日アメリカ合衆国コロンバス市からコロンバス州立大生が来桐（31日）
- 27日春の市民一斉清掃

6月

- 2日第59回吾妻公園花菖蒲まつり（17日）
- 3日元宿浄水場開放
- 10日第34回市民梅狩り



- 17日第18回けんこうまつり・こどもフェスタ

7月

- 1日桐生八木節キャンペーンスタッフ認定式
- 2日第68回桐生市社会を明るくする運動市民大会
- 7日市民プールオープン（8月26日）
- 7日桐生八木節まつり in 浅草（8日）

8日市長がイタリア共和国ビエラ市を訪問（～15日）
19日コンパクトなまちづくり講演会

22日豪雨被災地支援のため岡山県倉敷市に職員を派遣（～9月29日）

26日子ども一日図書館員
27日小学生消防署体験入署
27日第61回桐生市臨海子ども会（～29日、第2団29日～31日）

8月

1日第39回桐生が岡動物園一日飼育員（小学校6年生）
3日第55回桐生八木節まつり（～5日）



4日第48回日立市・桐生市子ども会交歓会（～5日）
9日手話推進講演会
15日第34回新里まつり
15日第31回くろほね夏まつり（～16日）

25日第14回桐生市マーチングフェスティバル



30日第54回桐生市ぶどう展示会

9月

2日桐生市消防隊秋季点検並びに桐生市水防訓練



7日りょうもうグルメシールラリー（～12月20日）
8日第8回きりゅう映画祭（～9日）

8日境野水処理センター施設開放

14日コロンバス市に中学生を派遣（～19日）
21日秋の全国交通安全運動（～30日）

10月

1日下水道使用料改定
6日第43回緑化推進大会

7日第54回桐生市青年祭
8日直木賞作家門井慶喜講演会

19日第46回桐生市産業振興貢献企業感謝状贈呈式

21日図書館フェスティバル
23日桐生大学・桐生大学短期大学部との包括的連携協力に関する協定の締結

24日ビジネスマッチングフェア桐生2018

25日桐生市戦没者追悼式
26日第23回桐生ファッションウィーク（～11月4日）

27日第18回桐生市子ども会「子ども議会」



28日秋の市民一斉清掃
28日桐生スケートセンターオープン（～平成31年3月31日）

29日第41回桐生市交通安全推進大会

11月

1日児童虐待防止推進月間オ

レンジリボンキャンペーン（～30日）

2日黒保根町ふれあいフェスティバル2018（3日）

3日両毛線沿線のほほん列車たび特別着付けプログラム in桐生



3日黒保根町健康まつり

3日新里公民館ふれあい文化祭（～4日）

3日にいさと健康まつり
3日新里図書館こども図書館まつり

4日赤城山グルメライド

9日秋季全国火災予防運動（～15日）

17日第32回桐生市「明るい家庭・地域づくり運動」推進市民大会

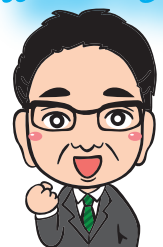
17日近代化遺産一斉公開

18日第32回新里地区産業祭
18日歴史まちづくりシンポジウム

23日「未来の環境」食と健康の集い

24日桐生市観光キャラバン in 東武日光駅

こんにちは！
市長です



10月31日に群馬大学桐生キャンパスで市政懇談会「市長と語ろう！～大学生編～」を開催し、群馬大学理工学部・大学院理工学部の学生24人と「桐生市の魅力」をテーマに懇談しました。

鋭い視点で、桐生市の良いところ、改善すべきところ、まちづくりの方向性などたくさんのご意見をいただきました。活発で有意義な意見交換ができたことをとてもうれしく思います。

群馬大学理工学部・大学院理工学部は地域の宝であり、学生の皆さんも同様に桐生市にとって大切な存在です。学生の皆さんには、桐生市に愛着をもっていただき、卒業後も市内で活躍してほしいと願っています。今回の市政懇談会でのご意見を参考にしながら魅力あるまちづくりに取り組んでまいります。

桐生ならではの 地方創生に向けた取り組み

安定した人口構造を維持し、若い世代を中心に、将来にわたって安心して働き、希望に応じた結婚・出産・子育てができる環境や全ての市民が活躍できる地域社会の構築を図るため「桐生市まち・ひと・しごと創生総合戦略」に基づき、桐生ならではの地方創生に向けた様々な施策に取り組んでいます。

この戦略では、平成27年度から平成31年度までの5年間の基本目標や具体的な施策を掲げています。最終年度が近づいていることから、これまでに取り組んだ主な事業の内容や成果を4つの基本目標ごとに紹介します。

問い合わせは、企画課総合戦略推進担当（☎内線576）へ。

空き店舗補助事業利用者の声



コルミオ店主
富岡恵津子さん
(本町三丁目)

雰囲気の良い桐生でお店を

太田市でカフェを開いていましたが、たびたび訪れていた桐生のまちが気に入って、店舗の開設補助が大きなきっかけとなって出店しました。最近は、人通りも多くなり、忙しい日々を送っています。まちの雰囲気が大好きです。

基本目標1 地域の資源を活用した 魅力ある雇用を創出する

空き店舗活用型新店舗
開設・創業促進事業

中心市街地などのにぎわい
創出のため、空き店舗を活用

して新たに店舗や事務所を開
設する人などに改修費の一部
を補助しています。

平成27年度に開始してから
今年10月までにカフェ、定食
屋、総菜店などの飲食関係を
はじめ、和装小物や刺しゅう
製品を扱う店、帽子店、美容
室、音楽教室、接骨院など多
岐にわたる分野で45件の桐生
らしい魅力的で個性的な店舗
が開設されました。なお、店
舗改修の工事請負を市内事業
者として行うことから、仕事
の創出にもつながっています。
また、創業者支援施設であ
る桐生市インキュベーション
オフィスに入居していた事業
者が、この制度を活用して店
舗を開設するケースもあり、
創業者の市内定着にも結び付
いています。

桐生武井西工業団地の 整備と企業誘致

新たな雇用や地域企業への
経済波及効果などの創出につ
なげるため、平成30年3月に

完成した桐生武井西工業団地
の早期完売に向けた企業誘致
を進めています。

市長自らが都内企業にセー
ルスを行ったほか、群馬県
東京事務所職員を派遣し
て首都圏の企業を訪問する
など、これまでに分譲面積
11万5564平方メートルの
うち、約4割を3社に販売し
ました。

進出企業は平成31年から順
次、工場などの建設に着工す
る予定です。

残りの区画についても積極
的な誘致活動を推進し、地域
の雇用につなげます。

森林・林業再生のための 基盤整備

従来の出荷木材の物流促進
のほか、規格外木材の市場流
通化を目指し、複合木材市場
の整備を進めています。木材
の流通はもとより、森林環境
保全にもつながる事業です。
複合木材市場のアクセス道
路である「林道皆沢線」の拡
幅工事が年度内に完了する予
定で、複合木材市場の整備工
事は11月に着手しています。
また、木材生産流通を効率
化できる高性能林業機械の導
入支援など林業の近代化を推
進し、新規就業環境の改善に
つなげます。



広沢四丁目の新築住宅（広沢水源跡地）

基本目標2 人口の市外流出に歯止めをかけ、移住・ 定住を促進するとともに、交流人口の 拡大による地域の活性化を目指す

きりゅう暮らし応援事業利用者の声

手狭な家からゆとりある家に

子どもたちも大きくなって、家が手狭に感じていたところ、とても良い物件にめぐり合いましたが、いざとなると迷いもありました。知人から住宅取得応援助成の話聞いて即決。子どもたちものびのびできて、地域の人も優しく、楽しく暮らしています。

住宅を購入した
小此木淳さん・友季子さん
(仲町三丁目)



きりゅう暮らし応援事業

市内への移住や定住を促進し、人口減少に歯止めをかけることと、急増する空き家に対応するための総合的な住宅政策を進めています。

住宅取得応援助成（旧住宅取得応援事業補助金）では、市内に住宅を建築または購入する人に、住宅取得費用の一部を助成しています。平成27年4月から今年10月までに4358人の移住・定住につながりました。

住宅リフォーム助成（旧住環境改善助成事業補助金）では、住環境の改善のために市内業者を利用してリフォームした人に、工事費の一部を助成しています。平成27年4月から今年10月までに672件の利用があり、定住と地域経済の活性化につながりました。空き家活用助成では、3年以上空き家になっている個

人所有の住宅をリフォームした人に、工事費の一部を助成しています。また、この助成制度では、移住者が1年以上居住していない耐震性のある空き家をリフォームする場合にも活用できます。

空き家除却助成では、空き家を除却した人に、解体費用の一部を助成しています。

平成28年度の空き家実態調査で把握した市内の空き家数は、4706件に上っており、利活用助成、除却助成の活用で約70件の空き家が減少しました。

足利市・前橋市と連携した観光振興

交流人口の増加による新たな経済活動の創出のため、足利市や前橋市と連携した取り組みを行っています。

足利市との事業では、外国人観光客の誘致も見据えて東武鉄道グループと連携し、日本遺産を核とした桐生市、足利市の周遊観光を推進しており、台湾のテレビ局とタイアップした旅番組の制作・放映により、台湾の旅行社によるツアーの商品化に結びつきました。

前橋市との事業では、赤城山の豊かな自然環境を活用した観光振興を推進していま

す。非日常体験ツアーとして、「水源の森」の草刈りなど体験型プログラムを地域の協力をいただきながら企画し、旅行商品化を行いました。

黒保根町 定住促進住宅の整備

豊かな自然に恵まれ、保育園での英会話指導をはじめ、西町インターナショナルスクールとの交流事業などの特徴的な教育に取り組んでいる黒保根町に、移住促進のため市外から転入する45歳以下の世帯を対象とした「水沼定住促進住宅」を建設しています。

この住宅は、木造平屋一戸建ての3LDKで、保育園、小・中学校にも近く、子育て世代には住みやすい環境です。平成31年1月に申し込み受付を開始し、平成31年3月からの入居開始を予定しています。



水沼定住促進住宅完成予想図

基本目標3

安心して結婚・妊娠・出産・

子育てができるよう、

若い世代の希望をかなえる



キノピーランド（保健福祉会館3階）

中学生海外派遣事業参加者の声

すべての経験が自分のためになりました

ホストファミリーがとても優しく接してくれたので、積極的に英語でコミュニケーションを取ることができました。

アメリカでも日本でも思いやりをもって接することは同じだと感じました。海外派遣を終えて、様々な見方や考え方ができるようになったと思います。



広沢中学校2年
高橋由有さん

特色ある教育の充実

中学生海外派遣事業

年々、グローバル化が進み、自国の伝統や文化を尊重しつつ、国際社会の中で多様な人々と協働していくことが大切になっていきます。

市では、実体験を通して、様々なことを肌で感じることは大変重要であると考え、姉妹都市提携40周年の節目を迎えたアメリカ合衆国ジョージア州コロンバス市に中学生を今年度初めて派遣しました。参加した生徒は、自国と他国の良さや違いに気付き、見識やコミュニケーションの重要性などを感じることでできた様子で、一回り大きく成長してくれました。

未来創生塾

群馬大学理工学部を核に、産・官・学・民が連携した桐生発の特別教育プログラムを実践する未来創生塾を支援しています。

未来創生塾では、自然や歴史、産業などを生かした幅広い分野での体験を通じて、子どもに発見の喜びと感動を与えて感性を育み、地元を誇りを持ち、世界をリードする人材の育成に取り組んでいます。

未来創生塾では、自然や歴史、産業などを生かした幅広い分野での体験を通じて、子どもに発見の喜びと感動を与えて感性を育み、地元を誇りを持ち、世界をリードする人材の育成に取り組んでいます。

群馬大学大学院理工学府の学生（サイエンスドクター）を各中学校に派遣し、理科教育の充実を進めています。理科に興味・関心のある生徒を群馬大学桐生キャンパスに集め、実験・体験活動を行う「サイエンスフェスタ」を開催したほか、幼稚園児など

遊びの種類ごとにエリアが分かれているので、安心して遊ばせながら親子同士の交流やスタッフに子育ての相談ができる施設です。開設から10月までの利用者数は1万6649人で、相談件数も296件と多くの人が利用しています。

安心して子育てができる環境整備

産後の育児不安などを軽減するため、産後2週間頃の産婦健康診査と母乳外来助成を平成29年6月から開始しました。また、不妊・不育症の治療を行っている夫婦の経済的負担を軽減するための助成を行っています。

4月には、赤ちゃんから小学生までの子どもとその保護者が楽しく遊べる全天候型の屋内遊戯場「キノピーランド」を保健福祉会館3階に開設しました。



新市民体育館完成予想図



防災住民懇談会



桐生市コンパクトシティ計画
(立地適正化計画) 住民説明会

基本目標4 広域的な視点かつ将来を 見据えた、地域の特徴に 応じたまちづくり

自主避難訓練を行っている町会の声



広沢六丁目町会長
諸井佐恵子さん

まちを知ってもらうためにも継続

山が近く、大雨の時には不安に感じることがありました。自主避難計画のリーフレットは、危険箇所や避難所がわかりやすく記載され、危険な場所が予測できます。自主避難訓練を継続して行い、地域の人のつながりを深めていきたいと思えます。

自主防災事業
近年、日本各地で発生している大規模災害に対して、災害に向き合い、災害に強い地域づくりを推進するため、地域の人と協働で自主防災組織の防災力向上に取り組んでいます。土砂災害（がけ崩れ、土石

この計画は、日常生活に必要な都市を支える機能と居住の誘導により一定の区域内の人口密度を維持し、各拠点

流、地すべりなど）の発生が危惧される場所を示す土砂災害ハザードマップを48自治会・町会ごとに作成しました。その後、片田敏孝東京大学大学院情報学環特任教授監修の下、自治会・町会が自主避難計画をリーフレット形式で作成し、対象地区内の各世帯に配布しました。また、その自主避難計画を基に、各地で自主避難訓練も実施しています。リーフレットでは、地区内の危険箇所や緊急避難場所、避難経路、自主避難基準を一目で見えることもできます。ハザードマップやリーフレット、自主避難訓練は、地域の防災意識の向上につながるのと同時に、いつ起こるか分からない災害に対して非常に有効です。

桐生市コンパクトシティ計画策定・推進事業
人口減少・少子高齢化が進む中、持続可能な都市を形成するため、「桐生市コンパクトシティ計画（立地適正化計画）」の策定に取り組んでいます。この考えの下、現在、市民体育館と陸上競技場の整備を進めています。市民体育館は、平成32年度の完成を目指し、10月に着工しました。陸上競技場は、平成32年度の完成を目指し、現在設計中で、平成31年度には、改修工事に着手する予定です。

また、その自主避難計画を基に、各地で自主避難訓練も実施しています。リーフレットでは、地区内の危険箇所や緊急避難場所、避難経路、自主避難基準を一目で見えることもできます。ハザードマップやリーフレット、自主避難訓練は、地域の防災意識の向上につながるのと同時に、いつ起こるか分からない災害に対して非常に有効です。

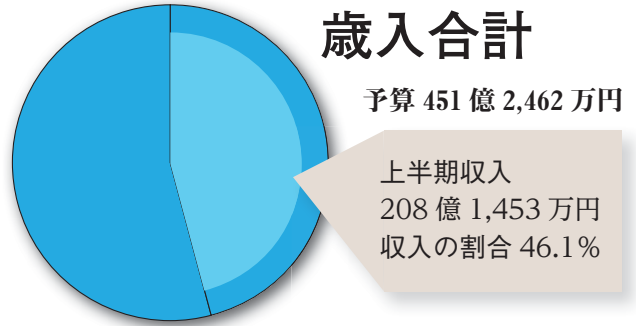
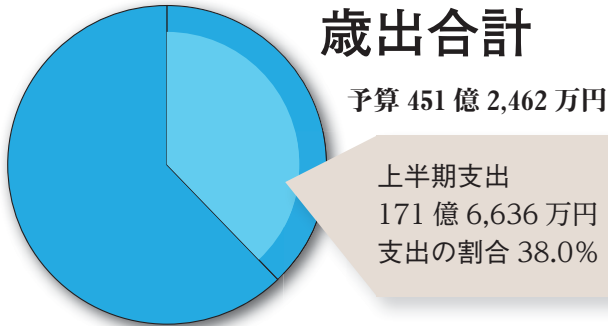
スポーツ施設整備事業
市民の健康維持・増進と、施設の老朽化に対応するためスポーツ施設の再編整備を進めています。市の公共施設は、大規模な修繕が必要とされる建設後30年以上を経過した施設が7割近くを占め、スポーツ施設についても多くが建築後30年以上を経過しています。市では、総合的かつ計画的に公共施設などの管理を推進するため、「桐生市公共施設等総合管理計画」を策定し、課題の解決に向けた基本的な考え方を示しています。

状況

平成30年度上半期（4月から9月まで）の予算の執行状況、特別会計、市有財産・市債の現在高、水道事業会計の状況についてお知らせします。
 問い合わせは、財政課財政担当（☎内線527）へ。

一般会計

市の中心部分を担う仕事における会計です。



歳出の状況

（繰越を含む）

予算額	支出の割合					支出額
	20	40	60	80	100%	
民生費 167億5,168万円	36.8%					61億6,566万円
土木費 55億9,675万円	17.6%					9億8,350万円
教育費 54億1,655万円	35.4%					19億1,792万円
衛生費 43億7,067万円	50.2%					21億9,459万円
公債費 38億6,393万円	47.2%					18億2,278万円
総務費 33億2,545万円	44.3%					14億7,270万円
消防費 25億283万円	36.3%					9億789万円
商工費 19億8,336万円	65.4%					12億9,716万円
その他 13億1,340万円	30.8%					4億416万円
合計 451億2,462万円	38.0%					171億6,636万円

歳入の状況

（繰越を含む）

予算額	収入の割合					収入額
	20	40	60	80	100%	
市税 131億221万円	58.1%					76億1,791万円
国庫・県支出金 96億5,466万円	23.1%					22億2,614万円
地方交付税 95億2,000万円	71.9%					68億4,777万円
諸収入 30億135万円	28.2%					8億4,652万円
市債 28億3,250万円	0.0%					0円
繰入金 18億5,589万円	0.0%					0円
その他 51億5,801万円	63.5%					32億7,619万円
合計 451億2,462万円	46.1%					208億1,453万円

※金額は1万円未満を四捨五入し、収入・支出の割合は小数第2位を四捨五入しています。

商工費 Ⅱ 商工業や観光の振興などの費用
 対策や安全対策の費用
 消防費 Ⅱ 消防、防災などの災害
 取などの費用
 総務費 Ⅱ 市役所や財産の維持管理、戸籍の管理および税金の徴
 や利息
 公債費 Ⅱ 市債の返済費用（元金
 健康増進などの費用
 衛生費 Ⅱ 環境保全、疾病予防、
 の費用

教育費 Ⅱ 学校教育・生涯学習の
 充実、文化・スポーツ振興など
 の費用
 土木費 Ⅱ 道路や河川、公園など
 の整備・維持管理の費用
 民生費 Ⅱ 社会福祉の充実や、子
 育て支援などの費用

繰入金 Ⅱ 基金や特別会計から一
 般会計に繰り入れられるもの
 市債 Ⅱ 国や銀行などから借り入
 れるもの
 諸収入 Ⅱ 他市から受けたごみ処
 理や消防などの業務による収入、
 貸付金の元金収入など

地方交付税 Ⅱ 地方自治体が等し
 く行政サービスを提供すること
 ができるように国が交付するもの
 国庫・県支出金 Ⅱ 市が行う特定
 の事業に対して、国や県から支
 出されるもの
 市税 Ⅱ 市民の皆さんから納めて
 いただく、市民税や固定資産税、
 軽自動車税など

用語の解説

平成 30 年度上半期

収支と財産などの

特別会計

特定の目的の事業を行う会計で、一般会計と区別しています。

会計名	予算額	収入額 (収入の割合)	支出額 (支出の割合)
介護保険事業	138 億 6,448 万円	54 億 7,934 万円 (39.5%)	54 億 7,062 万円 (39.5%)
国民健康保険事業	125 億 6,039 万円	48 億 7,252 万円 (38.8%)	45 億 4,634 万円 (36.2%)
下水道事業	33 億 1,299 万円	5 億 5,434 万円 (16.7%)	11 億 340 万円 (33.3%)
後期高齢者医療事業	16 億 414 万円	4 億 4,121 万円 (27.5%)	4 億 3,374 万円 (27.0%)
学校給食共同調理場事業	7 億 4,816 万円	1 億 863 万円 (14.5%)	2 億 8,367 万円 (37.9%)
農業集落排水事業	2 億 6,467 万円	2,055 万円 (7.8%)	1 億 1,287 万円 (42.6%)
発電事業	1 億 3,709 万円	1 億 3,644 万円 (99.5%)	785 万円 (5.7%)
新里温水プール事業	1,865 万円	506 万円 (27.1%)	14 万円 (0.8%)
住宅新築資金等貸付事業	180 万円	691 万円 (383.9%)	2 万円 (1.1%)

※金額は 1 万円未満を四捨五入し、収入・支出の割合は小数第 2 位を四捨五入しています。

水道事業会計

水道利用者が負担する料金を主な財源とする事業を行う会計です。

収益的収支の状況

収入	予算	22 億 9,420 万円	収入の割合 46.8%
	収入	10 億 7,470 万円	
支出	予算	19 億 7,662 万円	支出の割合 41.1%
	支出	8 億 1,225 万円	

建設改良費の状況

支出	予算	31 億 9,651 万円	支出の割合 14.4%
	支出	4 億 6,117 万円	

財産の状況

資産		負債および資本	
固定資産	199億6,282万円	自己資本	171億4,766万円
流動資産	68億5,957万円	企業債	54億1,233万円
合計	268億2,239万円	引当金ほか	42億6,240万円
		合計	268億2,239万円

※金額は 1 万円未満を四捨五入し、収入・支出の割合は小数第 2 位を四捨五入しています。

財産と市債

平成 30 年 9 月 30 日現在の状況です。

財産の状況

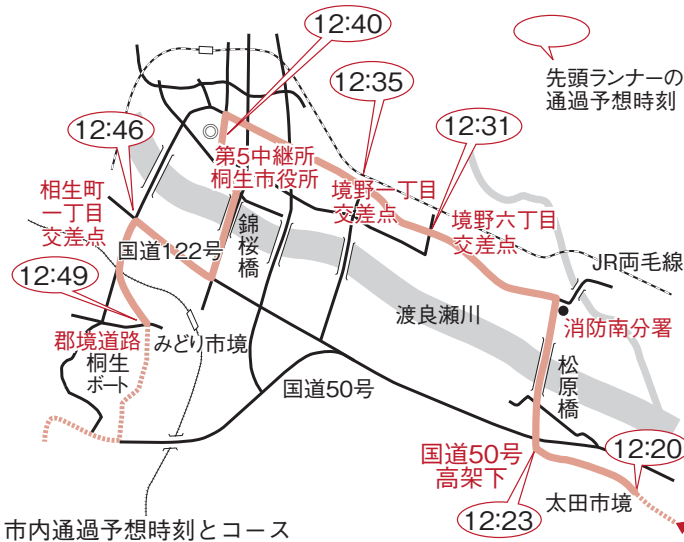
土地(山林を含む)	10,747,725m ²
建物	744,788m ²
有価証券	4,794 万円
基金	145 億 4,215 万円

市債の状況

一般会計	336億6,851万円
うち臨時財政対策債	197億1,726万円
うち土木債	45億2,101万円
うち教育債	34億8,114万円
うち消防債	14億5,413万円
特別会計	159億2,564万円
うち下水道事業債	146億6,118万円
合計	495億9,415万円

※金額は 1 万円未満を四捨五入しています。

第63回全日本実業団対抗駅伝競走大会 ニューイヤー駅伝2019 in ぐんま



新春恒例のニューイヤー駅伝が、来年の元日も桐生市にやってきます。全国6地区の予選を勝ち抜いた37チームが、実力日本一をかけて熱き戦いを繰り広げますので、選手の皆さんに声援をお願いします。

問い合わせは、スポーツ体育課スポーツ振興係（☎内線658）へ。

通過予想時刻とコース

今大会は平成31年1月1日（元日）、午前9時15分に群馬県庁前をスタートし、午後0時20分頃に第5区の選手が県道太田・桐生線から広沢町へ入ってきます。

先頭の選手が、松原橋を渡って消防南分署の交差点を左折し、境野町を直進して第5中継所の市役所に到着するのは午後0時40分頃です。

中継所で次の選手にたすきが渡り、錦桜橋から122号を北上した後、相生町一丁目交差点を左折し、みどり市に入るのが午後0時49分頃と予想されます。

市内およそ10キロメートルを30分ほど駆け抜ける選手のスピード感あふれる走りをご覧ください。なお、コ

ースとなる車道内および歩道橋は、時間規制で立ち入り禁止になります。警察官や係員の指示に従ってご協力をお願いします。

中継所周辺でイベントを行います

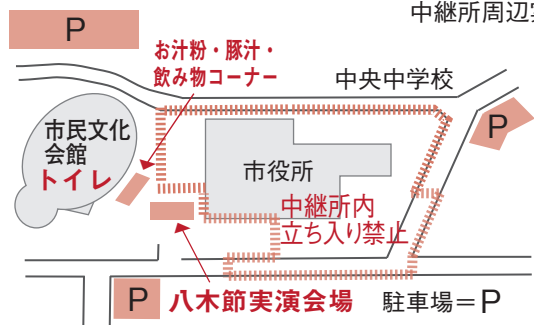
今回も「元気な桐生」を全国にアピールするため、市役所南側のイベント広場で歓迎行事、お汁粉・豚汁・飲み物などのサービス、桐生八木節連絡協議会の協力による八木節の実演を行います。

駐車場は、市民文化会館二層式駐車場のほか、市役所周辺の職員駐車場などを、係員の指示に従ってご利用ください。

中継所となる市役所前の道路や市役所構内は立ち入り禁止となります。トイレは、市民文化会館内を開放しますので、そちらをご利用ください。



中継所周辺案内図



おりひめバスは一部運休します

ニューイヤー駅伝開催に伴う交通規制のため、おりひめバスは、一部運休になります。

詳しいことは、おりひめバス車内および市ホームページなどでお知らせします。

問い合わせは、広域連携推進室広域連携推進担当（☎内線387）または桐生朝日自動車株式会社（☎542420）へ。

ふるさと桐生応援寄附金

市では、ふるさと納税制度を活用し「ふるさと桐生応援寄附金」の名称で寄付を募っています。市外の人への周知にご協力ください。
問い合わせは、企画課企画担当（☎内線524）へ。

ふるさと納税制度

ふるさと納税とは、「生まれ育ったふるさと」や「心のふるさと」としている地域を応援したいという想いを「寄付」という形でふるさとに届けることができる制度で、寄付額のうち2000円を超える部分については、一定の上限まで原則として所得税と住民税から全額が控除されます。

返礼品の考え方

ふるさと納税制度における自治体間での返礼品競争が問題視されています。
総務省は昨年、ふるさと納税の返礼割合を3割以下とし、返礼品は原則地場産品とするよう自治体に通知し、9月には、通知のとおりに対応していない自治体をふるさと納税制度の対象外とする方針を示しています。

市では、制度開始時から、お寄せいただいた寄付金は、

その額の多くを返礼品として寄付者にお返しするのではなく、市を応援したいという寄付者の想いに応えられるよう市の発展のために大切に使用していただくことが大事であると考えています。

このことから、寄付者には、黒保根産米（試食用2合）など桐生市をPRできる品物をお礼にお送りしています。また、制度本来の趣旨に基づいた形で寄付者の増加を図るためには、市の実施する事業を知り、賛同してくださる人を増やすことが重要であると考へ、寄付金の使い道をより具体的に明示しています。

使い道のメニュー

6つの分野別メニュー①環境美化、②文化振興、③まちづくり、④子育て支援、⑤お年寄り支援、⑥財政健全化と次の4つの事業別メニューを設けています。また、用途を指定しない寄付も受け

付けています。

▼事業別メニュー

1 絶滅危惧種カッコソウ保全事業

世界中で鳴神山周辺にしか自生していない貴重な植物カッコソウを絶滅の危機から守るため、登山者への啓発や自生地周辺のパトロール、啓発チラシの作成や移植地の整備などのカッコソウの保全活動に活用します。



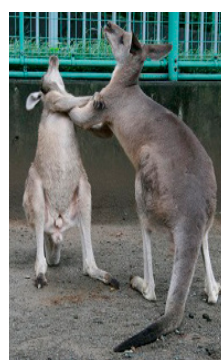
2 桐生八木節まつりプロモーション事業



桐生八木節まつりを全国的なまつりへと発展させ、市の

知名度向上による観光誘客を図るため、全国・海外からの観光客に向けた各種メディアにおける広告掲載やCM放送、PRチラシの作成などに活用します。

3 桐生が岡動物園の園内整備事業



桐生が岡動物園をさらに魅力的な動物園にするため、動物舎の壁面などに強化ガラスなどを使用した「観察ポイント」の設置や展示施設の改修など、園内整備事業に活用します。

4 群馬大学理工学部の応援及び理工学部との連携事業



市内には県内唯一の国立大学である群馬大学の桐生キャンパス（理工学部）があり、様々な分野において卓越した

研究が行われています。

市ではこの恵まれた環境を生かし、群馬大学と連携しながら市の将来を担う人材育成に取り組んでいます。

同学部の教育・研究・地域交流活動の応援や、一般公開を開始した同窓記念会館の運営などに活用します。

昨年度のご寄付と使い道

平成29年度は、75件412万6000円の「ふるさと桐生応援寄附金」をお寄せいただきました。

寄付金は、お寄せいただいた翌年度以降に活用しています。平成29年度は、重要伝統的建造物群保存地区の町並み整備や、高齢者の健康増進事業、環境先進都市将来構想の実現に向けた取り組みなど、13の事業に活用しました。

周知にご協力を

市外にお住まいのご家族やご親戚、ご友人に、ぜひ、この「ふるさと桐生応援寄附金」をご案内ください。ご協力をお願いします。

寄付の方法は、直接または電話で市役所3階の企画課へ申し出ていただくか、申込書をフアクシミリなどで提出してください。申込用紙は、ホームページにあります。

大雪への準備を万全に



まもなく降積雪期を迎えます。

大雪に備えて、各家庭で準備をお願いします。

問い合わせは、安全安心課防災係（☎内線415）または、土木課維持係（☎内線619）へ。

情報を収集しましょう

テレビやラジオの天気予報などで、降雪の予報が発表されたら、事前に準備を行い、降雪時は不要不急の外出を控えましょう。

停電に備える

降雪時には、倒木や雪の重みで電線が切れ、停電になるおそれがあります。停電に備えて、食料や水、カセットコンロ、電気にならない暖房器具、ラジオ、懐中電灯など、備蓄品の準備をしておきましょう。

除雪をするときは

・消防車や救急車などの緊急車両が通行できるよう、生活道路の除雪などに協力しましょう。

・高齢者世帯の自宅出入り口や歩道などは、地域の皆さん

で助け合い除雪を行いましょう。

・雪を道路に出すと、路面凍結などによる交通事故の原因になりますのでやめましょう。

・スコップや長靴など除雪用品は、事前に用意しておきましょう。

車を運転するときは

・早めに冬用タイヤに交換しましょう。

・タイヤの溝の深さやバッテリーの状態など、車両の点検をしましょう。

・運転中は急ハンドル・急ブレーキを避け、車間距離を十分にとるなど安全運転を心がけましょう。

・路上駐車は、除雪作業の支障や事故の原因となるだけでなく、緊急車両の通行の妨げにもなるため、やめましょう。

雪解け後もご注意を

雪解けが始まると、朝晩の冷え込みで路面が凍結し、滑りやすく、転倒のおそれがあります。特に道路上の白線部は、乾いているように見えていても薄い氷の膜ができて滑りやすくなっている場合があります。

外出の際は、普段より歩幅を小さくして、時間にゆとりをもって行動しましょう。

除雪車での除雪作業にご協力を



道路の除雪を円滑に行うためには、地域の皆さんの協力が欠かせません。積雪時には、助け合いをお願いします。

・優先除雪区間を定めて除雪をします。優先除雪区間については、群馬県桐生土木事務所ホームページで確認できます。

・効率的な除雪作業を行うために、通行止め規制を実施する場合があります。

・除雪作業の支障となる放置車両は、災害対策基本法に基づき、道路管理者が車両の所有者などの許可を得ずに移動することがあります。

・通勤や通学の時間帯に間に合わせるため、深夜や早朝の除雪作業をすることがあります。

・除雪車からは皆さんが見えないことがあり、近づく大変危険です。絶対に近づかないでください。

平成30年度桐生市職員採用試験(平成31年4月採用)

申し込みは12月18日(火)まで

申し込みは、12月18日(火)まで(土・日曜日を除く)に、直接(午前8時30分から午後5時15分まで)または郵送(必着)で人事課(市役所3階、〒376・8501桐生市役所)へ。

担当(☎内線542)へ。

れた人

採用予定人数Ⅱ各1人

上級土木・上級建築・上級電気 (2次募集)

動物飼育員

件に該当する人

- ・ 大学(大学院および短大を含む)、高专、専修学校などにおいて動物に関連する課程・学部・学科を卒業・修了(見込み)の人
- ・ 高校で動物に関連する学科を卒業(見込み)の人
- ・ 動物飼育技師の資格を有する人

試験案内と申込用紙は、市役所3階人事課、市役所1階総合案内所、新里・黒保根支所、各公民館、市ホームページにあります。

問い合わせは、人事課人事

試験期日Ⅱ平成31年1月6日(日)※第1次試験合格者に対する第2次試験は平成31年1月20日(日)の予定です。

試験場所Ⅱ桐生市役所

試験内容Ⅱ大学卒業程度の教養試験、専門試験、適性検査

対象Ⅱ平成元年4月2日から平成9年4月1日までに生ま

試験期日Ⅱ平成31年1月6日(日)※第1次試験合格者に対する第2次試験は平成31年2月上旬の予定です。

試験場所Ⅱ桐生市役所

試験内容Ⅱ作文、面接

対象Ⅱ昭和59年4月2日から平成13年4月1日までに生まれた人で、次のいずれかの要

採用予定人数Ⅱ若干人

- ・ 動物飼育にかかわる勤務経験が3年以上の人



上級土木



上級建築



上級電気



動物飼育員

資産の償却申告月1まで

平成31年1月1日現在で、工場や商店などの事業に使用することが出来る機械、装置、工具などの償却資産は、平成31年度分の固定資産税の対象となります。

償却資産を所有する事業者には、12月中旬に申告用紙を送付しますので、市役所1階の税務課または新里・黒保根支所市民生活課へ申告してください。

また、インターネットを利用して地方税の手続きができるeLTAXでも申告できます。

問い合わせは、税務課家屋担当(☎内線233)へ。

桐生市総合教育会議を 開催します

総合教育会議とは

「総合教育会議」は、首長と教育委員会で構成され、教育行政の大綱の策定、教育条件の整備など重点的に講ずべき施策などについて協議・調整を行う会議体です。

平成30年度第1回会議

協議事項は、「今後の重点的に講ずべき施策などについて」です。

傍聴を希望する人は、午後3時から3時15分までに会場で申し込んでください。



平成29年度総合教育会議の様子

会議は原則公開ですが、内容によっては一部非公開とする場合があります。

また、希望者多数の場合は入場を制限する場合があります。

期日 12月10日(月)

時間 午後3時30分から

場所 特別会議室(市役所3階)

問い合わせは、企画課企画担当(☎内線524)へ。

市税の滞納整理を 実施中です

納期限までの納付にご協力を

市税は、市の健全な財政運営を進めるうえで大切な自主財源です。

口座振替を利用しましょう

納期限日に振替となるため、納め忘れがなく便利で確実な納付方法です。

また、口座振替や窓口での納付以外に、パソコン・スマートフォンを使用するインターネットバンキングや、ペイジー対応のATM、コンビニエンスストアなどでも納めることができます。

市税を滞納すると

市税を納期限までに納めないと、延滞金も含めて納めていただくことになります。

また、督促や催告にもかかわらず納付されない場合には、給与や預貯金などの差し押さえを行うこともあります。

納期限までに市税を納付することができない場合は、納税課にご相談ください。

納税相談・受け付け

時間＝午前8時30分～午後5時(土、日、祝日、年末年始を除く)※午後5時から6時30分まで税証明交付コーナー(市役所1階)で納税のみ受け付けています。

場所＝納税課(市役所1階)

問い合わせは、納税課納税担当(☎内線239)へ。

医療費のお知らせの 発送月が変わります

国民健康保険加入世帯に年4回通知している「医療費のお知らせ」のうち、10・11・12月診療分の発送月を、3月から2月に変更します。

「医療費のお知らせ」は、確定申告または市民税・県民税申告で、医療費控除の添付書類として使用できますので、大切に保管してください。なお、平成32年分以降の医療費控除では、添付が義務付けられます。

医療費のお知らせの問い合わせは、医療保険課国保係(☎内線258)、申告手続きの問い合わせは、税務課市民税担当(☎内線226～228)へ。

医療費のお知らせ発送月

記載される診療月	発送月(変更前→変更後)
1・2・3月	6月(変更なし)
4・5・6月	9月(変更なし)
7・8・9月	12月(変更なし)
10・11・12月	3月→2月

水道の凍結にご注意を

水道が凍結すると、水が出なくなったり、水道管やメーターが破損したりします。メーターより民地側で破損した場合、使用者または所有者が費用を負担することになりますので、ご注意ください。

問い合わせは、工務課給水係（☎内線331）へ。

凍結しやすい所

- ・屋外に露出している水道管
- ・家の外にある給水栓
- ・家の北側にあり、日の当たらない所の水道管やメーター
- ・風当たりの強い所にある水道管やメーター
- ・ボイラーや給湯器

水道の凍結を防ぐには

水道管や給水栓を保温材や毛布、布切れなどで濡れないように包む。



メーターを保護するためにメーターボックスの中に発泡スチロールなどを入れ、保温する。



口から健康プログラム 12月中に申し込みを

歯科医院で集中的な個別プログラムを実施し、自宅でもできる、口の働きを維持するための知識と技術を身につけます。

プログラムの実施にはおおむね3か月かかるため、12月中に登録歯科医院で申し込みを済ませてください。
登録歯科医院は37か所あり

ます。広報きりゆう5月号の10ページに、登録歯科医院一覧が掲載されていますのでご覧ください。

対象は市内に居住する65歳以上の人のうち、チェックシートで1項目以上に該当した人回数11コース4回、おおむね3か月で終了
申し込みは登録歯科医院にあ



キノピー

るチェックシートに記入し、該当した場合は予約してください。なお、チェックシートは、市役所1階長寿支援課、各地域包括支援センター、市ホームページにあります。
問い合わせは、長寿支援課長寿支援係（☎内線587）へ。

年金受給者が死亡したら届け出を

年金受給者が死亡したときは、14日以内に「年金受給権者死亡届」を桐生年金事務所へ提出してください。

なお、国民年金のみを受給していた場合は、市役所1階の市民課または新里・黒保根支所市民生活課で手続きができます。

また、死亡当時に年金受給者と生計をともにしていた遺族は、死亡した月分までの未支給年金を請求できる場合がありますので、ご相談ください。

問い合わせは、市民課年金係（☎内線273）または桐生年金事務所（☎44-2311）へ。

ご存知ですか登録型本人通知制度

登録型本人通知制度は、事前に登録した人の住民票の写しや戸籍謄本などを、本人の代理人や第三者に交付したことを通知する制度です。委任状の偽造など、不正請求や事実関係を確認できません。

通知内容：証明書の交付年月日、種類、通数、交付請求者（代理人または第三者）の種別

対象：市内に住み票または本籍がある人（除かれた人も含む）

申し込み：本人確認書類（運転免許証、マイナンバーカード、パスポートなど）を持参し、市役所1階の市民課へ。

登録期間：登録日から3年間

問い合わせは、市民課住民係（☎内線245）へ。

「社会保険料（国民年金保険料）控除証明書」の再発行は桐生年金事務所へ

平成30年中に納付した国民年金保険料の社会保険料控除を受けるために年末調整や確定申告を行うときは、日本年金機構が国民年金保険料の納付額を証明する「社会保険料（国民年金保険料）控除証明書」が必要です。

この証明書は、11月上旬に郵送されています。紛失してしまった場合などは、桐生年金事務所でも再発行ができます。

なお、10月2日から12月31日までの間に、今年初めて国民年金保険料を納めた人に対する証明書は、平成31年2月上旬に送付します。

問い合わせは、桐生年金事務所（☎44 - 2311）へ。

社会保険料（国民年金保険料）控除証明書

被保険者氏名 様
住 所

納付状況の内訳

年	納付対象月											
	1	2	3	4	5	6	7	8	9	10	11	12

平成30年中(1月1日から10月1日までに納付していた国民年金保険料の額は、次のとおりであることを証明します。)

証明日 平成30年10月2日
歳入徴収官 厚生労働省年金事業管理課長 印

平成30年中の納付済保険料額

①納付済額	納付済保険料の証明額	円
②見込額	10月2日から12月31日までに納付が予定される保険料額	円
③合計額	①納付済額 + ②見込額 (②見込額がある場合に表示)	円

①納付済額「欄」の証明額は、平成30年1月1日から10月1日までに納付された保険料額です。

②見込額は、引き続き年末までに納付された場合の保険料額を表示しています。

③以下の場合は、②見込額「③合計額」が表示されません。
他の年金制度（厚生年金保険等）に加入されている場合
平成31年3月31日または平成32年3月31日までの保険料を免除されている場合
保険料の未納期間がある場合

● 既払は平成30年中に納付された月を、見込は平成30年中に納付が見込まれる月を記しています。

● 1月分保険料（口座振替の早期の方は12月分保険料）は、翌年の第1営業日が口座振替日のため、翌年分の控除対象です。

◎社会保険料控除「年末調整（確定申告）」を申告される方へ

● ③合計額「欄」に記載がある方は、③合計額「欄」の額を、記載がない方は、①納付済額「欄」の額を申告してください。

● 10月2日から12月31日までに、①納付済額「欄」または③合計額「欄」の額以外の保険料を納付された場合は、その分の徴収証明書を併付等して申告してください。

〒112-8525 東京都文京区湯島3丁目5番24号
日本年金機構
166-8525
Agent Pension Services 国民年金事務センター

お問い合わせ先、宛先不明の場合の返送先

社会保険料（国民年金保険料）控除証明書

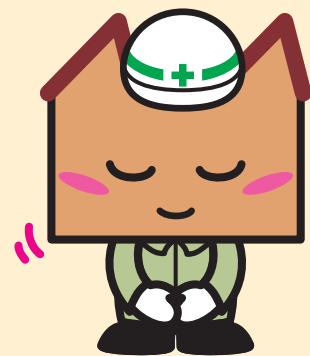
その土砂搬入、安全ですか 不適正な土砂の搬入にご注意ください

市では、搬入される土砂の安全性を確保することを目的として、平成14年から「桐生市土砂等の埋立て等による土壌の汚染及び災害の発生防止に関する条例」を施行しています。

お住まいの地域で、不適正と思われる土砂の搬入を目撃した際には、速やかに市役所または警察に通報してください。

面積が500平方メートル以上3,000平方メートル未満の土砂搬入を行う際、または小さな面積でも容積が1,000立方メートル以上の土砂搬入を行う際には、原則として市長の許可が必要となります。

問い合わせは、環境課環境保全係（☎内線313）へ。



キノピー

■主な施設の年末年始業務■

休み

		24 (振休)	25 (火)	26 (水)	27 (木)	28 (金)	29 (土)	30 (日)	31 (月)	1/1 (元日)	2 (水)	3 (木)	4 (金)	
庁舎・教育・文化	市役所	☎46-1111												
	新里支所・新里公民館	☎74-2211												
	黒保根支所・黒保根公民館	☎96-2111												
	自然観察の森	☎65-6901												
	桐生が岡遊園地	☎22-7580												
	桐生が岡動物園	☎22-4442												
	カリビアンビーチ	☎70-2121												
	桐生スケートセンター	☎44-9317												
	図書館	☎47-4341					16時閉館							
	新里図書館	☎74-8080					16時閉館							
	中央公民館	☎47-4343												
	地区公民館(新里・黒保根を除く)													
	青年の家	☎47-2186												
	伝建まちなか交流館	☎22-1122												
	桐生明治館	☎52-3445												
	有鄰館	☎46-4144												
	絹燃記念館	☎44-2399												
	市民文化会館	☎40-1500												
	新里郷土文化保存伝習館	☎74-5101												
	黒保根歴史民俗資料館	☎96-3125												
	青少年野外活動センター	☎32-2644												
	県立ぐんま昆虫の森	☎74-6441												
	保健・福祉	保健福祉会館・健康づくり課	☎47-1152											
子育て支援センター		☎46-5031												
新里町保健文化センター		☎74-5550												
黒保根町保健センター		☎96-2266												
総合福祉センター		☎43-0183												
美原・川内・境野・東長寿センター														
広沢老人憩の家		☎54-0881												
ふれあいホーム		☎44-9145												
新里福祉センター	☎74-0090													
その他	地場産業振興センター	☎46-1011												
	桐生市民活動推進センター	☎47-4066												
	桐生観光物産館わたらせ	☎40-1888												
	斎場	☎54-1204												
	清掃センター	☎74-1010												
梅田ふるさとセンター	☎32-1100													

年末年始のごみ収集・持ち込み

年末年始のごみと再生資源の収集は、右表のとおりです。収集日には、きちんと分別してごみステーションに出してください。

年末の清掃センターへのごみの持ち込みは12月30日(日)まで、年始の持ち込みは平成31年1月4日(金)からです。

持ち込み受付時間＝午前8時30分～午後4時45分

問い合わせ

ごみの収集…清掃センター清掃係 (☎74-1014)

ごみの持ち込み…清掃センター庶務係 (☎74-1010)

区	期日	12/28(金)	12/31(月)	1/4(金)
1・2・6・8・9・10・14		可燃	-	可燃
3・4・5・12・13		不燃	可燃	-
7・11・17		可燃	-	可燃
15・16・18		紙類	可燃	-
19・20・21		可燃	-	可燃
22		-	可燃	-

情報ひろば

※本紙面上、費用の記載が無いものは無料、申込方法の記載が無いものは申し込みは要りません。

市役所・支所業務時間
時間＝午前8時30分～午後5時15分

休業日＝土、日、祝日（振替休日）、年末年始
※市役所の住民基本台帳・戸籍業務と税証明交付コーナーは午後6時30分まで
※市役所パスポート窓口は午前9時から午後4時30分まで

日曜窓口（住民基本台帳・戸籍に関する業務）

▶市役所
期日＝12月2日・16日、平成31年1月6日
時間＝午前9時～午後4時

▶新里支所、境野・広沢・梅田・相生・川内・菱公民館
期日＝12月2日、平成31年1月6日（12月16日は実施しません）
時間＝午前9時～午後4時

市政に対するご意見をお寄せください

投書箱（市役所1階、両支所）、郵送、ファクシミリ（43-1001）または市ホームページからお寄せいただけます。
問い合わせ＝広報課（☎内線505）

お知らせ

生活環境影響調査結果の縦覧

清掃センター最終処分場のかさ上げ拡張工事計画に係る調査結果です。

意見のある人は平成31年1月21日（月）まで、意見書を提出できます。用紙は縦覧場所にあります。

期間＝12月7日（金）～平成31年1月7日（月）※土、日、祝

生活系ごみ削減術④

市では生活系ごみ排出量の削減を推進しています。小さなことがごみの削減につながりますので、ご協力ください。

今月は、地域や行政におけるリサイクル活動などを紹介します。

●集団回収

地域住民で構成される団体が新聞紙などの再生資源を回収し、ごみの削減と資源の有効活用に取り組んでいます。

●廃食用油回収

公民館などで毎月1回実施しています。回収した油は業者に売却し、市の財源となります。

問い合わせ＝環境課（☎内線452）

日、12月28日（金）から平成31年1月4日（金）までを除く
時間＝午前8時30分～午後5時15分
場所＝清掃センター、環境課（市役所2階）、新里・黒保根支所
問い合わせ＝清掃センター（☎741010）

林野火災対応訓練

消防本部と消防団の連携強化が目的の訓練です。当日は消防車両の走行などをご迷惑をおかけしますが、ご理解・

ご協力をお願いします。
期日＝12月9日（日）※小雨決行
時間＝午前9時30分～11時30分
場所＝菱町二丁目西の入り
問い合わせ＝消防本部警防課（☎471704）

傍聴できます

教育委員会定例会

期日＝12月10日（月）
時間＝午後2時から※午後1時30分から1時45分まで
教育委員会総務課で受け付け
場所＝特別会議室（市役所3階）
募集人数＝5人（先着順）
問い合わせ＝教育委員会総務課（☎内線654）

冬の県民交通安全運動

期間は12月1日（土）から10日（月）までです。
今回の運動重点は次の3点です。

①子どもと高齢者の交通事故防止

冬の青少年健全育成運動

期間は12月15日（土）から平成31年1月31日（木）までです。
今年の推進目標は『おぜのかみさま県民運動』を推進し、地域と家庭で子どもたちの安全・安心なインターネット利用を考えようです。
問い合わせ＝青少年課（☎472184）

献血にご協力を

期日＝12月13日（木）
時間＝午前9時30分～11時30分
場所＝新里町保健文化センター
問い合わせ＝福祉課（☎内線271）

福祉シヨップ

市内の障害者施設で作られ

たパンなどを販売します。平成31年1月は新里総合センターの開催はありません。
期日＝12月13日（木）
時間＝午前11時～午後1時30分
場所＝市役所玄関ロビー
問い合わせ＝福祉課（☎内線282）

桐生地区身体障害者 巡回相談

身体障害者手帳を持っている
肢体障害の人の補装具判
定・相談を行います。

期日 平成31年2月6日(水)
時間 午前10時～正午

場所 二みどり市笠懸公民館
申し込み 平成31年1月18日
(金)までに、福祉課(☎内線
266)へ。

国民健康保険加入者が 交通事故などにあったとき

交通事故などの第三者行為
により負傷した際の治療費は、
原則加害者が過失に応じて負
担すべきものです。国民健康

意見提出手続 (パブリック・コメント)

- **案件名** = 桐生市自殺対策計画 (案)
- **募集期間** = 12月17日 (月) ~ 平成31年1月16日 (水)
- **担当課** = 福祉課 (☎内線259)

案は、担当課、広報課、新里・黒保根支所、市ホームページにあります。

保険(国保)を使って治療した
場合、後日国保が加害者に対
し保険給付した費用を請求す
る必要があるため、必ず第三
者行為傷病届などを提出して
ください。

問い合わせ 医療保険課(☎
内線256)

ジョブカフェ・マザーズ 出張相談 in 桐生

仕事をしたい女性の相談に
応じます。

期日 12月28日(金)、平成31
年1月25日(金)

時間 午前10時～午後2時45
分 ※1人45分間
場所 保健福祉会館(末広町)
募集人数 各4人(先着順)
申し込み 電話で産業政策課
(☎内線564)へ。

募集

県営住宅入居者募集

平成31年4月1日(月)から
入居可能です。

対象 市内に困っている、親
族と同居する予定の人または
単身の高齢者や障害のある人
※所得制限あり

申し込み 平成31年1月4日
(金)から18日(金)までに、申
込書を専用封筒で群馬県住宅
供給公社(☎027・223

・5811)へ。※申込用紙
と専用封筒は同公社桐生支所
(市役所4階)にあります。

なお、随時募集している団
地もあります。

学校給食用納入業者 指名願

対象 平成31・32年度の学校
給食用物資の納入を希望する
業者

申し込み 平成31年1月7日
(月)から21日(月)までに、申
請書を直接学校給食中央共同
調理場(☎450003)へ。申
請用紙は学校給食中央共同調
理場にあります。

講座

シニアのための水墨画 入門講座

期日 平成31年1月9日から
2月6日までの毎週水曜日
時間 午後1時～4時

場所 中央公民館
対象 市内に居住または勤務
する水墨画初心者※おむね
55歳以上

募集人数 13人(先着順)
費用 2000円
申し込み 12月7日(金)から
13日(木)までに、費用を添え
て直接中央公民館(☎4743

43)へ。※月曜日を除く

普通救命講習

心肺蘇生法とAEDの取り
扱いなどの実習です。講習修
了後に修了証を発行します。

期日 平成31年1月27日(日)
時間 午前9時30分～午後0
時30分 ※受け付けは午前9時
15分から9時25分まで

場所 市民文化会館第1会議
研修室

対象 中学生以上
募集人数 30人(先着順)

申し込み 平成31年1月9日
(水)から、申込書を持参し直
接最寄りの消防署・分署へ。
消防本部警防課のフアクシミ
リ(フアクシミリ)464666、
☎471704)でも受け付け
ます。申込用紙は各消防署・
分署、市ホームページにあり
ます。

青年講座「根本治療に 基づく健康セミナー」

期日 平成31年1月8日(火)
時間 午後7時～9時

場所 青年の家講堂
対象 市内に居住または勤
務・在学する18歳から35歳ま
での人

募集人数 15人(先着順)
持ち物 筆記用具
申し込み 12月7日(金)から、
直接または電話で青年の家
(☎472186)へ。

広告

自然観察の森行事
「バードウォッチング」

期日 12月23日(祝)、平成31年1月6日(日)

時間 午前10時～正午

集合場所 自然観察の森駐車場
問い合わせ 自然観察の森
(☎656901) ※火曜日休園

正月ミニ飾り製作体験

期日 12月22日(土)

時間 午前10時～11時30分

場所 南公園管理事務所
募集人数 10人(先着順)
費用 300円

申し込み 12月7日(金)から14日(金)までに、電話(午前8時30分～午後5時)で南公園(☎523456)へ。

青少年野外活動センター講座

「親子でうごんうちをして冬の星座や惑星を望遠鏡で観察しよう」と題した講座です。

期日 平成31年1月26日(土)
時間 午後3時～8時30分
場所 青少年野外活動センター
募集人数 60人 ※保護者同伴
であれば親子でなくても可
費用 1人500円

申し込み 12月8日(土)から

電話(午前9時～午後5時)で
青少年野外活動センター(☎32644)へ。

カブトムシを幼虫から育ててみよう

期日 12月16日(日)

時間 午前10時～11時30分

場所 南公園管理事務所
対象 小学生 ※小学3年生までは保護者同伴
募集人数 15人(先着順)
持ち物 2リットル空ペットボトル

申し込み 12月7日(金)から14日(金)までに、電話(午前8時30分～午後5時)で南公園(☎523456)へ。

職業訓練センター講座
「ホームページ作成講座」

期日 平成31年1月17日から3月28日までの毎週木曜日

時間 午前10時～11時30分

募集人数 20人(抽せん)
費用 4044円

申し込み 12月21日(金)までに、電話で職業訓練センター(☎542101)へ。 ※土・日曜日を除く

スポーツ

青年スポーツ講座
「カーリング講座」

期日 平成31年1月24日(木)・28日(月)

時間 午後7時～9時

場所 桐生スケートセンター
対象 市内に居住または勤務・通学する18歳から35歳までの人

にっこり楽々教室

楽しみながら体を動かし、介護予防を目指します

全5日間の教室で、単体力チェックや元気おりおり体操、食事に関する講話などを行います。7月から12月までの間に開始した各教室に参加した人も申し込みますが、今年度初めて参加する人を優先します。当日は運動できる服装で参加してください。

期日 = 平成31年1月9日から2月6日までの毎週水曜日

時間 = 午後1時30分～3時

場所 = 東公民館

対象 = 市内に居住する65歳以上の人で、原則5回参加できる人

募集人数 = 20人

持ち物 = 飲み物、汗拭きタオル

申し込み = 12月7日(金)から、電話で長寿支援課(☎内線587)へ。



催し
募集人数 8人(先着順)
持ち物 手袋、スニーカー
申し込み 12月7日(金)から、直接または電話で青年の家(☎472186)へ。

12月のプラネタリウム

期日 12月8日(土)・9日(日)・22日(土)

時間 午後2時～2時40分

場所 図書館プラネタリウム室
募集人数 50人(先着順)
申し込み 当日、午前9時から入場券を図書館(☎474341)1階カウンスターで配布

初冬の天体観察会

期日 12月15日(土)

時間 午後6時～8時

場所 図書館天体観測室など
募集人数 40人(先着順)
申し込み 12月7日(金)午前9時から、直接または電話で図書館(☎474341)へ。

桐生えきなか市

期日 毎週日曜日 ※12月30日を除く

時間 午前9時～11時30分頃

※売り切れ次第終了

場所 JR桐生駅南口

問い合わせ 観光交流課(☎内線566)

桐生からくり人形芝居

期日 平成31年1月5日
(土)・19日(土)

時間 午前10時30分～午後3時※1日5回上演

場所 有鄰館内桐生からくり人形芝居館

問い合わせ 観光交流課(☎内線566)

水曜劇場「高校生特集」

桐生・桐生女子・桐生南・桐生商業・桐生第一・新田暁高校、四ツ葉学園中等教育学校演劇部による公演です。



期日 12月22日(土)

時間 午前9時30分開演

場所 中央公民館市民ホール
問い合わせ 中央公民館(☎

474343)

桐生が岡遊園地の催し

場所・問い合わせ 桐生が岡遊園地(☎227580)

▼桐生が岡遊園地で年賀状を作ろう！

日本郵便キャラクター「ぼすくま」が来園します。

期日 12月8日(土)※雨天中止

時間 ①午前10時から②午前11時から③午後1時から④午後2時から※各30分間

▼大道芸人たけちゃん

期日 12月8日(土)・23日(祝)・30日(日)、平成31年1月2日(水)・3日(木)※雨天中止

時間 ①午前11時から②午後0時30分から③午後2時から

▼サククスアンサンブル4.5ライヴ

期日 12月9日(日)※雨天中止

時間 午後1時から

▼ラ・ブリエ「歌のおねえさんタンポポ島のクリスマス」

期日 12月16日(日)※雨天中止

時間 ①午前11時30分から②午後1時30分から

▼クリスマスプレゼントのりもの回数利用券(1100円券)を購入した人に抽せんでお菓子をプレゼントします。※各50人

期日 12月22日(土)～24日(振休)※雨天中止

▼エンジェルベル「クリスマスハンドベルコンサート」

期日 12月24日(振休)※雨天中止

時間 ①午前11時から②午後1時30分から

▼冬休み 乗ってリチャレンジ！クイズラリー

クイズカードを5枚集めてクイズに参加した人にお菓子をプレゼントします。

期日 12月25日(火)～28日(金)※雨天中止

対象 ①のりもの券を使って大型遊器具を利用した2歳から中学生まで※家庭の日優待券での利用は対象外

▼大道芸人JT

期日 12月29日(土)、平成31年1月4日(金)※雨天中止

時間 ①午前11時30分から②午後1時から③午後2時30分から

▼お年玉プレゼントのりもの回数利用券(1100円券)を購入した人に抽せんでお菓子プレゼントします。※合計150人

期日 平成31年1月2日(水)・3日(木)※雨天の時は翌日に順延

▼新春・甘酒サービス

米麴(こむぎ)ノンアルコール甘酒を配布します。

期日 平成31年1月5日(土)・6日(日)※各100人

(先着順)
時間 午前9時30分から

市民文化会館の催し

場所・問い合わせ 市民文化会館(☎401500)

▼アトリウムコンサート「ヴァイオリン・ピアノで奏でるクリスマスコンサート」

期日 12月19日(水)

時間 正午～午後1時

▼立川談四楼座長公演「きりふ寄席」

期日 平成31年1月20日(日)

時間 午後1時30分開演
費用 全席自由2800円、高校生以下500円※当日券は一律500円増し

関連団体からのお知らせ

ぐんま若者サポーターステーション出張相談

期日 12月18日、平成31年1月15日、2月19日、3月19日の各火曜日

時間 午前10時～午後4時

場所 勤労福祉会館

対象 働くことのきつかけがつかめず悩んでいる15歳から39歳までの人とその家族

申し込み ぐんま若者サポーターステーション東毛常設サテライト(☎0276・57・8222)へ。

広告

お知らせ

講座・講演

スポーツ

催し

介護で仕事を辞める前に
「相談を」

介護休業制度を利用しながら働くことができます。

問い合わせ 〓群馬労働局雇用環境・均等室(☎027・896・4739)

法定相続情報証明制度

法定相続人が誰であるかを記載した証明書を発行します。金融機関などにおける預金の払い戻し手続きなど様々な相続手続において利用できます。利用を希望する人は事前に法定相続情報一覧図の提出が必要です。

問い合わせ 〓前橋地方法律局桐生支局(☎443540)

12月・1月の桐っこ市

期日 〓毎週土曜日

時間 〓午前9時～11時

場所・問い合わせ 〓桐生地方卸売市場(☎46282)

里親相談会

群馬県では、子どもを愛情を持って養育してくれる里親を募集しています。関心がある人を対象に、里親制度の説明や里親との座談会を行います。

期日 〓12月19日(水)

時間 〓午前10時～正午

場所 〓中央公民館

問い合わせ 〓東部児童相談所

(☎0276・31・3721)

各種相談案内

相談・内容	期日・時間	場所	問い合わせ
市民相談 (日常生活全般の相談)	月～金曜日(祝日を除く) 午前9時～午後4時	市民相談室(市役所2階)	市民相談室(☎内線355-503) ※電話での相談にも応じます。
無料法律相談 (弁護士による相談)	12月6日・13日・20日・27日、平成31年1月10日の各木曜日 午前10時～正午	市民相談室(市役所2階)	市民相談室(☎内線355-503)
	平成31年1月8日(火) 午前10時～正午	新里総合センター(3階)	新里支所市民生活課 (☎74-2212)
人権相談 (人権侵害や差別などに関する相談)	12月11日(火)・25日(火)、平成31年1月8日(火) 午後1時30分～3時30分	市民相談室(市役所2階)	市民相談室(☎内線355-503)
	※11日・25日、平成31年1月8日の人権相談は女性相談員が対応できます。希望者は、お申し出ください。		
	12月3日(月) 午後1時30分～3時30分	梅田・川内・菱公民館 (人権特設相談)	市民相談室(☎内線355-503)
行政相談 (国などの仕事への要望・苦情)	12月3日(月)、平成31年1月9日(水) 午前9時30分～11時30分	新里総合センター(3階)	新里支所市民生活課 (☎74-2212)
	12月3日(月)、20日(木) 午前9時～11時	黒保根支所(2階) (12月3日は人権特設相談)	黒保根支所市民生活課 (☎96-2111)
消費生活相談 (消費生活の苦情や相談)	月～金曜日(祝日を除く) 午前9時～午後4時	桐生市消費生活センター (保健福祉会館4階)	桐生市消費生活センター (☎40-1112)
労働相談 (職場のトラブルに関する相談)	12月21日、平成31年1月4日の各金曜日 午前9時～正午	市民相談室(市役所2階)	産業政策課(☎内線564)
子育て相談 (子育て相談に関すること)	月～金曜日(祝日を除く) 午前8時30分～午後5時15分	保健福祉会館(末広町)3階	子育て支援課子育て相談係 (☎43-2000)
児童虐待通報 (児童虐待と思ったら)	24時間対応	群馬県東部児童相談所(☎0276-31-3721) 児童相談所全国共通ダイヤル(☎189「いち・はや・く」)	

福祉、介護、教育、育児などの相談には、それぞれの担当課で応じています。土、日、祝日は、群馬県東部児童相談所を除き、各相談業務、予約の受け付けも行っておりません。

広告

子育て ナビゲーション

子育てぴらす+

今回のテーマは、「寝るときの環境づくり」です。

子どもが寝つけないときに、「早く寝なさい」と言ってもなかなか寝られません。そういう時は、おしゃべりやスキンシップでリラックスさせてください。読み聞かせをしたり、今日の出来事を報告しあったりするとよいでしょう。

また、このときに、興奮させないように気をつけてください。

問い合わせは、子育て支援課子育て相談係(☎43-2000)へ。



子ども・子育て支援に関するアンケートにご協力を

子ども・子育て支援新制度において、市は教育・保育・子育て支援の充実を図るため、5年間を一期とする子ども・子育て支援事業計画を作成し、計画的に事業を実施することとされています。

市では、同計画で必要な教育・保育・子育て支援の「量の見込み」を算出するため、住民の教育・保育・子育て支援に関する現在の利用状況や今後の利用希望を把握するアンケート調査を行います。

対象となった世帯には12月上旬にアンケート用紙を郵送しますので、12月31日(月)(消印有効)までに、同封の返信用封筒で子育て支援課へ。市内の保育園、幼稚園、認定こども園でも受け付けます。

対象＝市内に居住する0歳から5歳までの子どもがいる世帯のうち、無作為に選んだ2,000世帯
問い合わせ＝子育て支援課(☎内線308)

群馬こども救急相談

休日や夜間(翌朝8時まで)に子どもが急に具合が悪くなったとき、相談に応じます。

☎#8000(短縮)

屋内遊戯場の愛称が決定

4月に保健福祉会館3階にオープンした屋内遊戯場の愛称を募集したところ、334点の応募があり、その中で最も点数の多かった「キノピーランド」が愛称として決定しました。

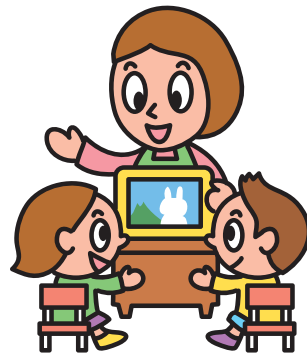
問い合わせ＝子育て支援課子育て支援センター(☎46-5031)

乳幼児の健康診査など

問い合わせ＝健康づくり課(☎47-1152)、新里保健センター(☎74-5550)

	行事	期日	受付時間	対象・内容
保健福祉会館 (末広町)	3か月児健康診査	1/23(水)	13:15～13:45	平成30年8月28日～9月20日生まれ
	7か月児健康診査 ステップアップ!離乳食 絵本を配布(ブックスタート事業)	1/16(水)	13:15～13:45	平成30年5月1日～5月31日生まれ
	1歳児かみかみ教室	1/15(火)	9:30～10:00	平成30年1月生まれ
	1歳6か月児健康診査	1/22(火)	13:15～13:45	平成29年6月16日～7月8日生まれ
	2歳児歯科健康診査	1/29(火)	13:15～13:45	平成28年7月4日～7月29日生まれ
	3歳児健康診査	1/21(月)	13:15～13:45	平成27年7月5日～7月28日生まれ
	育児相談	1/18(金)	13:30～14:00	小学校入学前のお子さんと保護者
	すこやか栄養相談	1/10(木)	8:30～17:00	妊婦または子育て中の人(申し込みが必要)
新里町 保健文化センター	もぐもぐ離乳食	1/22(火)	9:30～9:45	生後およそ5、6か月のお子さんと保護者 申し込みが必要で、参加費100円です。
	3か月・7か月児健康診査 ステップアップ!離乳食 7か月児に絵本を配布(ブックスタート事業)	1/17(木)	13:15～13:45	平成30年9月9日～10月14日生まれ(3か月) 平成30年5月10日～6月15日生まれ(7か月)
	1歳6か月児健康診査	1/11(金)	13:15～13:45	平成29年4月2日～7月10日生まれ
	育児相談	1/10(木)	13:30～14:00	小学校入学前のお子さんと保護者

12月のおはなし会



来場したお子さんの年齢に合わせ、絵本や紙芝居などの読み聞かせを行います。
●図書館(☎474341)
 期日 12月8日(土)・22日(土)
 時間 午前11時から30分程度

●新里図書館(☎748080)
 期日 12月8日(土)
 時間 午前11時から30分程度

**群馬県母子会
親子スキー教室**

期日 2月10日(日)
 場所 水上宝台樹スキー場
 対象 県内に居住する母(父)子家庭の母(父)と子(高校生以下)、寡婦
 費用 大人(非会員) : 5000円
 大人(会員) : 4000円
 3歳~高校生 : 2500円
 3歳未満 : 1000円
 市内乗車場所 総合福祉センター(新宿三丁目) ※乗車時間 午前6時~7時、詳細は返

信はがきに記載
 申し込み 平成31年1月18日(金)(必着)までに、往復はがきで一般財団法人群馬県母子寡婦福祉協議会 〒371-0843 前橋市新前橋町13-12、☎027-255-6636へ。 ※往信裏面に①親子スキー教室②住所③電話番号④参加者全員の氏名⑤年齢⑥希望乗車地を記入



申請は12月28日(金)まで 第3子以降給食費補助金

3人以上のお子さんを扶養し、そのうちの第3子以降が小・中学校に在籍している保護者に、学校給食費相当額の補助金を交付しています。

桐生市立の学校および群馬県立桐生特別支援学校に在籍している児童、生徒を対象とした申請は12月28日(金)までです。申請が済んでいない人は、学校給食中央共同調理場へ事前に必要書類などを確認の上、忘れずに申請してください。

この事業は、毎年度の申請が必要です。昨年度申請して交付決定となった人も、今年度申請がない場合には補助金を受けることができませんので注意してください。

なお、私立や市外の小・中学校などに在籍

している児童、生徒の申請方法については、広報きりゅう平成31年1月号などでお知らせする予定です。

問い合わせ = 学校給食中央共同調理場(☎45-0003)



パチリィ願 桐生っ子

市内に居住する3歳まで(申し込み時)の桐生っ子を募集します。

申し込み = Eメール(koho@city.kiryu.lg.jp)にお子さんの氏名(フリガナ)、生年月日、住所、保護者氏名、電話番号とお子さんへのメッセージ(40文字以内)を記入し、お子さんの画像データを添付の上、広報課(☎内線506)に申し込んでください。



あくざわ つばさ
阿久澤 翼ちゃん

3歳11か月
(広沢町五丁目)

やんちゃな天使くんは私達の宝物☆元気が一番♪

発達相談会

おおむね4歳から中学生の発達に関する相談を受けます。

場所 = 保健福祉会館(末広町)

申し込み = 子育て支援課 子育て支援係(☎43-2000)

▼心理士による相談

期日 = 平成31年1月8日(火)・19日(土)・22日(火)

時間 = 午前10時~午後4時

▼言語聴覚士による相談

期日 = 平成31年1月25日(金)

時間 = 午後1時30分~3時30分

特定保健指導で「カラダ」すっきり健康生活 「カラダ改善サポートコース」該当のお知らせが届いていませんか

新わたらせ健康診査や国民健康保険の人間ドックを受診した人で、メタボリックシンドローム（メタボ）に関する一定の基準に該当する人を対象に、特定保健指導「カラダ改善サポートコース」該当のお知らせを送付しています。

「カラダ改善サポートコース」では、医師や保健師、管理栄養士などが、メタボの原因である「内臓脂肪」型肥満を改善するための生活習慣などをアドバイスします。平成28年度は、利用者の約7割が体重の減量に成功しました。

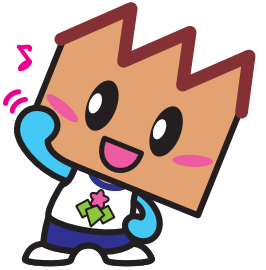
利用を希望する人は、送付したお知らせに記載してある申し込み先に連絡してください。健康な生活を目指して一緒にがんばりましょう。

問い合わせ＝健康づくり課

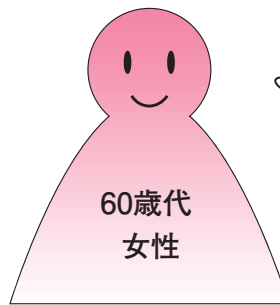
予防と改善方法は

メタボの原因である「内臓脂肪」は、「皮下脂肪」と比べて比較的減らしやすい脂肪で、「ダイエットの成果が表れやすい脂肪」です。

「内臓脂肪」を減らすには「適度な運動によるエネルギー消費」と「食事によるエネルギー摂取の抑制」をバランスよく実行することが重要です。



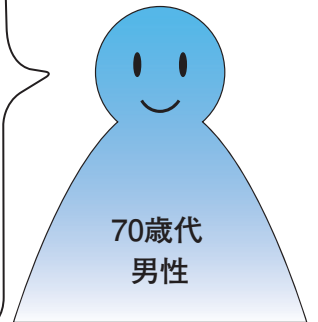
「カラダ改善サポートコース」利用者の声



60歳代
女性

なぜ太ってしまうかを学べ、どうすれば痩せられるのかといったダイエットのコツが分かりました。今年の健診結果が楽しみです。

これまでも自分で色々な運動を試しましたが、運動のプロである健康運動指導士の方に、メタボに効果的な運動を教えてもらい大変参考になりました。家でも簡単にできる内容で、今後も続けていけそうです。



70歳代
男性

メタボとは

「内臓脂肪」型肥満の人が、高血圧、高血糖、高脂血症などの症状（危険因子）を併せ持っている状態のことです。

危険因子が多ければ多いほど動脈硬化が進行し、その結果、心筋梗塞や脳梗塞など命に関わる病気になり、後遺症で不自由な生活を強いられる危険性が高くなります。

内臓脂肪とは

脂肪は、付く場所によって「皮下脂肪」と「内臓脂肪」に大きく分かれています。

「皮下脂肪」は、皮膚の下に付いている脂肪で、表面からつまめるものです。「内臓脂肪」は主に腸など内臓の周りに付くもので、この脂肪が多いとウエスト周りの大きさに影響します。

「内臓脂肪」の細胞からは、高血圧、糖尿病、高脂血症のリスクを高める複数の物質が分泌されています。

高齢者インフルエンザ 予防接種はお早めに

インフルエンザ
ザ予防接種費用
の助成期間は、
12月28日（金）
までです。



対象者には、5月に青色またはオレンジ色の封筒で「インフルエンザ・各種検診受診券」を郵送しました。接種を希望する人は、保険医療機関に予約してからお出掛けください。

受診券を紛失した人も、医療保険の被保険者証など身分を証明するものを保険医療機関に提示すれば接種できます。対象は接種日に65歳以上の人、心臓・じん臓・呼吸器疾患、免疫不全の身体障害者手帳1級を持つ60歳以上65歳未満の本人負担金11500円※生活保護世帯の人は負担がありませんので、保険医療機関にお申し出ください

▼インフルエンザ予防法

- ・ 十分な栄養と休養をとる
- ・ 手洗い、うがいを行う
- ・ 室内を乾燥させない
- ・ 人混みを避ける
- ・ マスクを着用

けんこう情報

健康づくり課 (☎47 - 1152)、新里保健センター (☎74 - 5550)、黒保根保健センター (☎96 - 2266)

子ども救急講演会

小さな子どもがいる保護者や子育てを支援している人、地域住民を対象に、群馬大学医学部附属病院および桐生厚生総合病院の医師が子どもの急病時の対応について「子どもの救急ってどんなとき？」と題した講演を行います。

期日 平成31年1月31日(木)

時間 午後2時～3時30分

場所 保健福祉会館(未広町) 募集人数 70人(先着順)

申し込み 12月10日(月)から平成31年1月30日(水)まで、電話で健康づくり課へ。

1歳から5歳までの未就学児10人まで、託児サービスを行います。

います。希望する人は、申し込み時にご連絡ください。
成人総合検診をご利用ください

今年度の検診(健診)は、12月と平成31年1月の成人総合検診で終了します。

まだ受診がお済みでない人は、この機会にぜひ受診してください。

新わたらせ健康診査、プレわたらせ健康診査を受ける人は、質問票(受診券の裏面)を記入してお持ちください。

詳しくは、「各種検診(健診)受診券」や「日程と受け方」、市ホームページでご確認ください。

問い合わせ 健康づくり課

群馬県不妊専門相談センターをご存知ですか

女性産婦人科医が、不妊・不育症に関する検査・治療方法や治療への不安、家族関係などの相談に応じます。



期日 毎月第1・第3木曜日※祝日・年末年始を除く

時間 午前10時～午後3時30分

場所 群馬県健康づくり財団(前橋市堀之下町)

申し込み 電話で群馬県不妊専門相談センター(☎027-269-9966、土、日、祝日、年末年始を除く午前9時～午後5時)へ。

集団検診

表に記載した期日、場所で集団検診を実施します。費用など詳しくは、5月下旬に送付した通知「日程と受け方」をご覧ください。

問い合わせ 健康づくり課または新里・黒保根保健センター

	新わたらせ健康診査、肝炎・胃がんリスク・前立腺がん検診	胃がん検診	結核・肺がん検診	大腸がん検診(容器配付、後日回収)	乳がん検診	子宮頸がん検診
対象	健診(検診)によって異なる	40歳以上の人	40歳以上の人	40歳以上の人	40歳以上で前年度未受診の女性	20歳以上の女性
検診内容	健診(検診)によって異なる	バリウムによる胃部エックス線撮影	胸部エックス線撮影、喀痰細胞診	2日間便潜血反応検査	乳房エックス線撮影	視診・内診細胞診(頸部)
受付時間	8:30～11:00	8:30～10:00	8:30～11:00 13:00～14:00	【容器配付】 8:30～11:00、 13:00～14:00 【容器回収】 8:30～11:00	13:00～14:00	13:00～14:00
12月8日(土)	総合福祉センター(新宿三丁目)					
12月12日(水)	総合福祉センター(新宿三丁目)					
12月13日(木)	総合福祉センター(新宿三丁目)					
12月18日(火)	桐生球場内会議室(相生町三丁目)					
12月21日(金)				保健福祉会館(容器回収)		

Health Information

12・1月 休日当番医 時間：午前9時～午後6時			
期日	診療科目	病医院（電話番号）	場所
12月2日 (日)	小児科	療育センターきぼう(73-2605)	みどり市大間々町
	内科	わたらせりバーサイドクリニック(53-3166)	相生町一丁目
	整形外科	みやざわ整形外科(53-1188)	相生町三丁目
9日 (日)	小児科	ひきた小児科クリニック(44-3040)	仲町二丁目
	内・消・呼・循・小児科	松井内科医院(70-7610)	みどり市笠懸町
	耳鼻咽喉科	大前医院(22-3387)	元宿町
16日 (日)	内・小児科	下山内科医院(74-3322)	新里町新川
	内科	権守内科医院(43-7757)	堤町三丁目
	外・眼科	桐生クリニック(54-1350)	広沢町二丁目
23日 (祝)	内・児・循・消・呼吸器科	星野クリニック(44-1125)	小曾根町
	内科	菅胃腸科内科小児科医院(72-1240)	みどり市大間々町
	脳・内・整形外科	さくらクリニック(46-3739)	本町六丁目
24日 (振休)	内・児・循環器科	小暮医院(52-6608)	相生町二丁目
	産・婦・内・皮膚科	くりはら医院(44-3395)	仲町一丁目
	内・形成外科	関内科医院(73-2022)	みどり市大間々町
29日 (土)	内・小児科	新宿医院(44-5930)	新宿一丁目
	内・外科	赤南診療所(74-8344)	新里町小林
	泌・内科	くりた医院(70-7800)	みどり市笠懸町
30日 (日)	内・小児科	雨宮内科医院(44-7753)	東二丁目
	内・呼吸器科	さかいのクリニック(44-8557)	境野町二丁目
	内科	かわうち内科クリニック(65-6500)	川内町三丁目
31日 (月)	内・小児科	三丸医院(22-3419)	宮本町一丁目
	内科	木村クリニック(44-7781)	本町四丁目
	整形外科	鈴木整形外科クリニック(53-1170)	相生町五丁目
平成31年 1月1日 (元日)	内・小児科	五十嵐内科医院(22-7043)	本町二丁目
	外・内・婦・皮膚科	木の実クリニック(46-6373)	みどり市大間々町
	眼科	みなみ眼科(43-3180)	境野町一丁目
2日 (水)	児・皮膚科	しむらクリニック(52-5253)	相生町一丁目
	内科	桐生協立診療所(53-3911)	相生町二丁目
	内・呼内・外科・緩和医療	藤井クリニック(20-3055)	川内町四丁目
3日 (木)	精・神・内・小児科	岸病院(54-8949)	相生町二丁目
	内科	小島内科医院(44-8919)	新宿三丁目
	産婦・内科	たかのす診療所(65-9229)	川内町二丁目
6日 (日)	内・小児科	永田医院(22-5122)	末広町
	内科	さいとう内科クリニック(47-7770)	みどり市笠懸町
	耳鼻咽喉科	耳鼻咽喉科設楽医院(54-1517)	相生町二丁目

休日緊急歯科診療所 ☎ 45-1397

期日＝日曜日、祝日、年末年始
 時間＝午前10時～午後2時30分
 ※受診の際は、事前にご連絡ください。
 場所＝桐生市歯科医師会館（堤町三丁目3-2、赤岩橋堤町側交差点付近）

平日夜間急病診療所 ☎ 47-2501

期日＝月～土曜日（祝日を除く）
 時間＝午後7時30分～10時30分
 診療科目＝内科、小児科
 場所＝桐生メディカルセンター1階（元宿町）
 ※12月29日(土)から平成31年1月3日(木)まで休診します。

12・1月 休日当番接骨院

時間：午前9時～午後3時

※接骨院により時間を延長する場合があります。

期日	接骨院（電話番号）	場所
12月2日 (日)	藤倉接骨院(43-5374)	境野町六丁目
	のざわ接骨院(46-8915)	みどり市笠懸町
9日 (日)	武井接骨院(77-1156)	みどり市笠懸町
	すわ接骨院(46-0901)	末広町
16日 (日)	中村接骨院(32-1878)	梅田町一丁目
	みのも接骨院(55-1511)	相生町二丁目
23日 (祝)	新井接骨院(44-7577)	境野町四丁目
	笠懸中央接骨院(76-5914)	みどり市笠懸町
24日 (振休)	岩崎接骨院(47-2204)	東一丁目
	ふえき接骨院(65-5125)	川内町四丁目
29日 (土)	大川接骨院(44-1151)	境野町一丁目
	馬場接骨院(73-7455)	みどり市大間々町
30日 (日)	桐生にしで接骨院(46-9992)	巴町二丁目
	奥澤接骨院(76-2036)	みどり市笠懸町
31日 (月)	かしわせ接骨院(43-6571)	本町三丁目
	くぼづか接骨院(77-2112)	みどり市笠懸町
平成31年 1月1日 (元日)	小林接骨院(46-2038)	東七丁目
	高柳接骨院(72-2082)	みどり市大間々町
2日 (水)	中島接骨院(22-8555)	宮前町一丁目
	NARI接骨院(76-5005)	みどり市笠懸町
3日 (木)	さいとう整骨院(43-8574)	新宿一丁目
	ながや接骨院(74-5938)	新里町新川
6日 (日)	周藤接骨院(44-5827)	境野町二丁目
	ひろさわ接骨院(46-6633)	広沢町六丁目

※受診の際は各病医院などに事前に問い合わせください。休日当番医・接骨院は変更になる場合があります。

救急病院案内テレホン ☎22-0099 (24時間対応)

桐生市の教育

⑨ 中学生海外派遣事業

9月14日から19日まで、姉妹都市であるアメリカ合衆国ジョージア州コロンバス市の中学生海外派遣事業を実施し、各中学校から生徒一人ずつ、10人が参加しました。今回は、その活動内容について報告します。

問い合わせは、学校教育課（☎内線683）へ。

現地での活動



現地校の生徒との交流

活動の中心はホームステイと現地校での交流、市内視察でした。ホームステイでは、10人それぞれがホストファミリーと

生活を共にしました。色々な所へ連れて行ってもらったりと一緒に食事をしたりと、様々な経験をする中で自分の英語力を試すと同時にアメリカの文化を学ぶという大変実のある体験をすることができました。

現地校との交流では、現地のリチャーズミドルスクールにおいて、同校の生徒による科学実験を見学したり、共に習字を書いたりするなどの交流活動を行いました。

その後、昨年開校した芸術系の中高一貫校やコカコーラ宇宙科学博物館、アフラック本社、コロンバス大学など市内にある施設の視察をしました。

夕方には、現地の教育委員会の会議に招待され、一人ずつ英語で自己紹介をしました。一夜には、お世話になったホストファミリーや教育委員会関係者など、おおよそ60人が集まり、さよならパーティーを開催しました。パーティーでは生徒による歌や八木節の披露、上毛かるたの紹介など

を行い、文化の交流と絆を深めました。楽しい時間は過ぎるのが早く、「もう帰るの」「まだ、アメリカにいたい」という声も多く聞こえました。



さよならパーティー

報告会

無事帰国した生徒は、9月25日に市役所で開催した帰国報告会に参加し、楽しかった思い出や感じたことを率直に話していました。

また、各中学校においても報告会が開催され、参加した生徒はそれぞれ全校の生徒へ経験したことを伝えました。

初めての中学生海外派遣でしたが、生徒たちは何事にも積極的にチャレンジし、貴重な経験と素晴らしい思い出を作ることができました。

今月の表紙

3ページの「こんにちは！市長です」でも取り上げた市政懇談会「市長と語ろう - 大学生編 -」の様子です。大学生を対象にした市政懇談会は初めての開催で、市長が市の取り組みなどを説明したうえで様々な意見をお聞きました。

人口と世帯

(10月31日現在)

人口	112,310人 (-109人)
男	54,121人 (-37人)
女	58,189人 (-72人)
世帯	49,969世帯 (+13世帯)

()内は前月比

今月の納税

固定資産税・都市計画税…第4期
国民健康保険税…第6期

12月25日(火)が納期限です

コンビニエンスストアや銀行などのペイジー対応ATMからも納付可能です。口座振替を利用している人は、預貯金残高のご確認をお願いします。

広告