



# 各種相談一覧

## 各種相談

※祝日および年末年始は実施しません。

相談名	内容	期日・時間	場所	問い合わせ	備考
市民相談	日常生活全般の相談	月～金曜日 午前9時～午後4時	市民相談室 (市役所2階)	市民相談室 ☎46-1111 内線355・503	
無料法律相談	弁護士による相談 ※要予約。2週間前の、 午前9時から午後4 時まで先着順で受け 付け。	毎週木曜日(原則) 午前10時～正午	市民相談室 (市役所2階)	市民相談室 ☎46-1111 内線355・503	
		奇数月の第2火曜日(原則) 午前10時～正午	新里総合センター (3階)	新里支所市民生活課 ☎74-2212	
人権相談	人権侵害・差別などに関 する相談	毎月第2・第4火曜日(原則) 午後1時30分～3時30分	市民相談室 (市役所2階)	市民相談室 ☎46-1111 内線355・503	
		毎月1日(原則) 午前9時30分～11時30分	新里総合センター (3階)	新里支所市民生活課 ☎74-2212	
		毎月20日(原則) 午前9時～11時	黒保根支所 (2階)	黒保根支所市民生活課 ☎96-2111	
行政相談	国などの仕事への要望・ 苦情	毎月第1・第3火曜日 午後1時30分～3時30分	市民相談室 (市役所2階)	市民相談室 ☎46-1111 内線355・503	
		毎月1日(原則) 午前9時30分～11時30分	新里総合センター (3階)	新里支所市民生活課 ☎74-2212	
		毎月20日(原則) 午前9時～11時	黒保根支所 (2階)	黒保根支所市民生活課 ☎96-2111	
消費生活相談	消費生活に関する苦情 や相談	月～金曜日 午前9時～午後4時	桐生市消費生活センター (保健福祉会館4階)	桐生市消費生活センター ☎40-1112	
外国人相談	市の手続きなどの相談 (英語)	月～金曜日 午前8時30分～午後5時15分	国際交流協会 (市役所2階)	国際交流協会 ☎46-1111 内線537	
	市の手続きなどの相談 (スペイン語)	毎週金曜日 午前11時～午後3時			
子どもの発達 相談	18歳未満のお子さんの 発達に関する相談。月6 回は心理士が対応。	月～金曜日 午前8時30分～午後5時15分	子育て相談課 (保健福祉会館1階)	子育て相談係 ☎43-2000	予約制

〈 広告 〉

遺言・各種契約の公正証書の作成、  
定款・私署証書の認証は公証役場へ



**桐生公証役場**

桐生市相生町2-376-13

☎0277-54-2168

法的トラブルを抱えてお困りの方、  
どのように解決すべきかわからないまま  
悩まれている方、お気軽にお問い合わせください

**法テラス群馬**

(日本司法支援センター群馬地方事務所)

〒371-0022 前橋市千代田町 2-5-1 前橋テラス5階

☎0570-078320

●【受付時間】月～金曜日 9:00～17:00

●【無料法律相談】事前予約制  
月～金曜日 10:00～12:00  
13:00～16:20

日本司法支援センター  
**法テラス** 法テラス 検索

「法テラス」は国が設立した公的な法人です。

相談名	内容	期日・時間	場所	問い合わせ	備考
家庭児童相談	18歳未満のお子さんやその家庭などの相談に関すること	月～金曜日 午前8時30分～午後5時15分	子育て相談課 (保健福祉会館1階)	子育て相談係 ☎43-2000	
児童虐待通報	児童虐待に関する相談・通告	月～金曜日 午前8時30分～午後5時15分	子育て相談課 (保健福祉会館1階)	子育て相談係 ☎43-2000 児童相談所全国共通ダイヤル 189	児童相談所全国共通ダイヤルは24時間対応
利用者支援事業(子育て支援サービス)	保育園、幼稚園、認定こども園や子育て支援サービスの情報提供や相談など	月～金曜日 午前8時30分～午後5時15分 土・日曜日 午前10時～午後4時	桐生市子育て支援センター (保健福祉会館3階)	桐生市子育て支援センター ☎46-5031	
子育て相談	子育てで心配なこと、困っていることなどの相談 ※右記の各子育て支援センターでは、未就園のお子さんと保護者の皆さんと一緒に遊ぶこともできます	51ページをご参照ください	桐生市子育て支援センター (保健福祉会館3階)	桐生市子育て支援センター ☎46-5031	
			スマイル(立正保育園) 浜松町一丁目8-7	スマイル(立正保育園) ☎44-5313	
			どんぐり(広沢保育園) 広沢町三丁目3811	どんぐり(広沢保育園) ☎52-9411	
			ダンボ(たちばな保育園) 西久方町二丁目3-8	ダンボ(たちばな保育園) ☎22-0032	
			はっぴいkidsくらぶ (大雄保育園) 広沢町三丁目3601	はっぴいkidsくらぶ (大雄保育園) ☎53-8313	
			ログハウスおひさま (上の台保育園) 川内町三丁目730-1	ログハウスおひさま (上の台保育園) ☎65-9299	
			ふれあいの森 (おおぞら幼保育園) 新里町関548-4	ふれあいの森 (おおぞら幼保育園) ☎74-0334	
			ニコニコひろば (たかぞのこども園) 梅田町一丁目273-1	ニコニコひろば (たかぞのこども園) ☎32-1275	
			キッカ(太子保育園) 相生町五丁目456-2	キッカ(太子保育園) ☎52-1034	
			てんとうむし (ひまわり保育園) 相生町三丁目683-1	てんとうむし (ひまわり保育園) ☎52-9109	
			Hi-Hiあかちゃん (ひかりこども園) 東四丁目1-18	Hi-Hiあかちゃん (ひかりこども園) ☎44-3795	
育児相談	乳幼児期のお子さんの発育や発達、育児に関する相談	月1回 予約制 ※事前に電話でお問い合わせください。	子育て相談課 (保健福祉会館1階)	母子保健係 ☎43-2003 ☎43-2009	
		月1回 予約制 ※事前に電話でお問い合わせください。	新里町保健文化センター	新里保健センター ☎74-5550	
乳幼児窓口健康相談	育児についての心配事や離乳食などに関する相談	月～金曜日 午前8時30分～午後5時15分	子育て相談課 (保健福祉会館1階) 新里町保健文化センター 黒保根町保健センター	母子保健係 ☎43-2003 ☎43-2009 新里保健センター ☎74-5550 黒保根保健センター ☎96-2266	
すこやか栄養相談	妊娠期から子育て期まで管理栄養士による食事の相談	月～金曜日 午前8時30分～午後5時 事前に予約が必要です。	子育て相談課 (保健福祉会館1階)	母子保健係 ☎43-2003 ☎43-2009	
健康相談 Eメール (育児相談)	保健師などが育児や健康に関する相談にEメールで対応	—	子育て相談課 (保健福祉会館1階)	母子保健係 ◎相談専用メールアドレス genki@city.kiryu.gunma.jp	

相談名	内容	期日・時間	場所	問い合わせ	備考
青少年の悩み事相談	友達のこと、学校のこと、性格のこと、健康・性のこと、被害を受けたこと、家庭のこと、引きこもりのことなど、青少年の悩み事に関する相談	ヤングテレホン相談 ・月～金曜日 午前9時～午後5時 ・火曜日 午後6時～9時 ・土曜日 午後1時30分～4時30分 ・面接相談をご希望の方は、事前に予約が必要 ※国民の休日、年末年始(12月25日～1月7日)、お盆(8月13日～16日)、桐生八木節まつり期間、青年の家保守管理日は休み  ヤングメール相談 ・相談受付 24時間 ・返信は、翌日の午後4時以降(土・日曜日などの場合は、休み明けになります)	桐生市青少年センター	青少年センター ☎47-2184 ◎ヤングテレホン相談・面接相談専用電話: ☎44-1100 ◎ヤングメール相談専用メールアドレス: y-mail@city.kiryu.gunma.jp	
なんでも栄養相談	管理栄養士による成人向け食事の相談	申し込み制	健康長寿課 (市役所1階)	健康長寿課 ☎46-1111 内線268	
成人窓口健康相談	保健師・管理栄養士による一般健康相談 ※血圧・骨密度などの簡単な測定も受けられます(巡回健康相談日以外)	月～金曜日 午前8時30分～午後5時15分	健康長寿課 (市役所1階)	健康長寿課 ☎46-1111 内線268・276	
	保健師による一般健康相談	月～金曜日 午前8時30分～午後5時15分	新里町保健文化センター	新里保健センター ☎74-5550	
巡回健康相談	保健師による一般健康相談	月～金曜日 午前8時30分～午後5時15分	黒保根町保健センター	黒保根保健センター ☎96-2266	
	保健師・管理栄養士による一般健康相談 ※血圧測定のほか、骨密度・体脂肪などの簡単な測定も受けられます	申し込み制	市内の各公民館、各集合所など	健康長寿課 ☎46-1111 内線268・276	
こころの健康相談	専門医によるこころの悩みや不安、家族の悩みなどに関する相談 ※要予約	年6回 ※開催日などは広報きりゅう、市ホームページなどでお知らせします	保健福祉会館	健康長寿課 ☎46-1111 内線276	
高齢者総合相談	住み慣れたまちで安心して暮らしていくために、必要な援助・支援を行う地域の総合相談	月～金曜日 午前8時30分～午後5時15分	桐生市地域包括支援センター山育会 ※1・2・9・10・14区 東久方町二丁目4-33	桐生市地域包括支援センター山育会 ☎46-6066	
			桐生市地域包括支援センター社協 ※3・4・5・8区 新宿三丁目3-19	桐生市地域包括支援センター社協 ☎46-4411	
			桐生市地域包括支援センター菱風園 ※6・7・17区 菱町一丁目3016-1	桐生市地域包括支援センター菱風園 ☎32-3321	
			桐生市地域包括支援センターユートピア広沢 ※11・13区 広沢町六丁目307-3	桐生市地域包括支援センターユートピア広沢 ☎53-1114	

相談名	内容	期日・時間	場所	問い合わせ	備考
高齢者総合相談	住み慣れたまちで安心して暮らしていくために、必要な援助・支援を行う地域の総合相談	月～金曜日 午前8時30分～午後5時15分	桐生市地域包括支援センター思いやり※16区 川内町一丁目361-2	桐生市地域包括支援センター思いやり ☎32-5889	
			桐生市地域包括支援センター思いやり黒保根※22区 黒保根町水沼562-3	桐生市地域包括支援センター思いやり黒保根 ☎46-8847	
			桐生市地域包括支援センターにいさと※19・20・21区 新里町新川2488	桐生市地域包括支援センターにいさと ☎74-3032	
			桐生市地域包括支援センターのぞみの苑※15区 相生町五丁目493	桐生市地域包括支援センターのぞみの苑 ☎54-9537	
			桐生市地域包括支援センター神明※12・18区 広沢町二丁目3247	桐生市地域包括支援センター神明 ☎32-3162	
障害に関する総合相談	障害に関する悩みごとや心配事をはじめとする総合的な相談	月～金曜日 午前8時30分～午後5時15分	福祉課 (市役所1階)	障害者基幹型相談室 ☎43-0294	
年金相談	国民年金についての相談	月～金曜日 午前8時30分～午後5時15分	市民課(市役所1階) 新里支所市民生活課 黒保根支所市民生活課	市民課 ☎46-1111 内線273・278	
伝建まちなみ相談	重要伝統的建造物群保存地区に関する各種相談について	月～金曜日 午前8時30分～午後5時15分	観光交流課日本遺産活用室	☎46-1111 内線346・347	
		土・日曜日 午前9時～午後5時	伝建まちなか交流館	☎22-1122	
空き家に関する相談	空き家に関する問題や心配ごと、空き家・空き地バンクなどについての相談	月～金曜日 午前8時30分～午後5時15分	定住促進室 (市役所5階)	定住促進室 ☎46-1111 内線367・736	
土地価格等の無料相談	群馬県不動産鑑定士協会の会員が土地の相談に応じます	毎年10月上旬の1日のみ ※開催日などは広報きりゅう、市ホームページなどでお知らせします	市役所会議室 (市役所6階)	都市計画課 ☎46-1111 内線754	

〈 広告 〉

**空き家、空き地、古くてどうしようもない  
中古住宅や建物の処分おまかせ下さい。**

祝 市制100周年

- 🏠 査定・相談無料です
- 🏠 買取り、売買仲介、賃貸仲介、リフォーム

1000万円以下の中古住宅や  
格安土地多数あり



**株式会社 ハセイプランニング**

群馬県知事(4)第6714号

桐生市稲荷町2-12 ☎0277-45-3488

詳しくはホームページで

お電話ください。  
いつでも  
ご案内できます。  
by トラ専務





# いざというとき

## 消防・救急

**問 医療保険課【市役所1階】 ☎46-1111**  
 内線305  
**消防本部通信指令課 ☎47-1700**  
**消防本部警防課 ☎47-1704**

### ◆ 急病のとき

**担当課 医療保険課**

#### ■ 休日・夜間の急病

救急病院は緊急でやむを得ない場合に利用するなど、適切な受診にご協力ください。受診するときは医療機関にあらかじめ電話で確認してください。診療時間など詳しいことは「救急医療」(58ページ)をご覧ください。桐生市医師会ホームページ(<http://kiryu.gunma.med.or.jp/>)でも詳細を確認できます。広報きりゅうや、桐生ふれあいメールでもお知らせしています。

#### ■ 休日当番医

日曜日・祝日などに、各当番医療機関で診療

#### ■ 平日夜間急病診療所

内科・小児科＝桐生メディカルセンター(☎47-2501)

### ◆ 子どもの急病

**担当課 医療保険課**

夜間や休日に、子どもが急に具合が悪くなったときの対処法や、応急処置などを電話で相談できます。医療機関を受診すべきか迷ったときなどにご利用ください。詳しいことは「子どもが急に具合が悪くなったときは」(58ページ)をご覧ください。

子ども医療電話相談(☎#8000)

※携帯電話からも利用できます。

### ◆ 119番のかけ方

**担当課 消防本部通信指令課**

あわてずに火災か救急かを伝えてください。住所・目印となる建物などと状況(火災のときは何が燃えているか、救急のときは傷病者の症状・人数など)をはっきりと正確に伝えてください。

※携帯電話からの通報では、通報者自身が場所を把握していないことがあります。可能な範囲で所在地(町名・番地など)を確認してください。わからない場合は付近の公共施設、店舗など目印となる建物などを伝えてください。

### ◆ FAX119

**担当課 消防本部通信指令課**

電話(音声)による通報が困難な場合、ファクシミリによる119番通報を受け付けています。

通報用紙に必要な事項を記載して、電話番号「局番なしの119番」にファクシミリを送信してください。通報用紙は消防本部ホームページからダウンロードできます。受信確認後、消防車・救急車を出動させた旨のファクシミリを返信します。

### ◆ NET119緊急通報システム

**担当課 消防本部通信指令課**

聴覚・言語機能に障害があり、音声通話による119番通報が困難な方がインターネット接続機能を有するスマートフォンなどを利用して消防車や救急車の要請ができます。利用には事前登録が必要です。登録についての詳細は、消防本部ホームページでご確認いただくか、☎47-1700またはEメールfd-shirei@city.kiryu.lg.jp(消防本部通信指令課)へお問い合わせください。

〈広告〉

私たちは**消防設備のお医者さん**です。  
 皆様に**安全と安心**をお届けします。



消防設備点検報告は消防法で定められている義務です。

もしもの時に確実に作動する消防設備は初期消火や迅速な避難などに有効です。

当社は、点検、修繕はもちろんリニューアル工事も自社施工でおこなっていますので安心してお任せ下さい。まずはご相談下さい。



まかせて安心・安全

**星野総合商事株式会社**

本 社:前橋市日吉町4-36-1  
 TEL 027-231-2179 FAX 027-234-6174  
 支 社:桐生市仲町3-12-15  
 TEL 0277-32-5544 FAX 0277-32-5666  
<http://www.hoshino-ss.com>

## ◆ 救急病院案内テレホン

**担当課** 消防本部通信指令課  
☎22-0099

傷病などの程度により自分で病院に行けるときは、医療機関などの案内をします。消防職員が24時間対応します。

## ◆ 災害情報案内テレホン(自動音声)

**担当課** 消防本部通信指令課  
☎0180-99-2233

出勤中の災害に関する情報を確認できます。

## ◆ 救命講習のご案内

**担当課** 消防本部警防課

消防本部では、消防職員による救命講習を実施しています。個人でお申し込みいただく場合と団体でお申し込みいただく場合によって、開催日程が異なります。詳しい内容は、電話などで直接お問い合わせいただくか、ホームページをご覧ください。

## 防災

**問** 魅力発信課【市役所 2階】 ☎46-1111  
内線507  
防災・危機管理課【市役所 3階】  
☎46-1111 内線415  
消防本部予防課 ☎47-1703

## ◆ 桐生ふれあいメール

**担当課** 魅力発信課

桐生ふれあいメールは、気象情報や避難情報などの防災情報や地域の防犯情報などを配信している登録制のメール配信サービスです。

いざというときのために、必要な情報を確実に得られるように登録しておきましょう。

### 登録方法

- ①二次元コードを読み込み『メールを送信する』をクリックする。
- ②t-kiryu@sg-m.jp宛てのメールが作成されるので、空メールを送る。



※二次元コードを使用しない場合は、新規作成の空メールを上記アドレスに送信してください。

- ③仮登録完了のメールが届くので、利用規約を確認後、「メール配信に同意する」ボタンをクリックする。
- ④希望する配信情報を選択し、入力内容に誤りがなければ「入力内容を登録する」をクリックする。
- ⑤登録完了(自動的に登録完了メールが届きます)

## 桐生ふれあいメール配信カテゴリ一覧

令和2年8月31日現在

上位区分	下位区分
防災・防犯情報	防犯情報、防災情報、感染症発生情報、大気汚染情報、高齢者等緊急情報、消防情報、計画停電情報、野生鳥獣出没情報
火災情報	火災情報
ふれあい情報	道路河川情報、医療・健康情報、医療保険情報、観光情報、子育て情報、ライフライン情報、選挙啓発情報、市民活動情報、市政情報、大学連携情報、議会情報、図書館情報、生涯学習情報

## ◆ 災害用伝言ダイヤル171

**担当課** 防災・危機管理課

災害時、電話がかかりにくい状態になった場合に、伝言の録音や再生により、安否確認ができます。災害用伝言ダイヤルは、固定電話や公衆電話で利用できます。携帯電話からの利用方法は、契約している通信事業者を確認してください。

### 伝言を録音する場合

- ①『171』+『1』をダイヤル
- ②被災地の人の電話番号を市外局番からダイヤル
- ③伝言を録音(30秒以内)

### 伝言を再生する場合

- ①『171』+『2』をダイヤル
- ②被災地の人の電話番号を市外局番からダイヤル
- ③伝言を聞く

## ◆ り災証明

### ■ 火災の場合

**担当課** 消防本部予防課

火災に遭われた場合は、申請により、り災証明書の交付を受けることができます。

証明書の種類	手数料	請求できる人	必要なもの
り災証明書(火災)	無料	り災者本人もしくは同居の親族 申請場所： 消防本部、各消防署・分署	・り災証明申請書 ・本人確認書類

## 火災以外の場合(水害など)

担当課 防災・危機管理課

証明書の種類	手数料	請求できる人	必要なもの
り災届出証明書	無料	・り災後1か月以内で、り災者本人または、同居の親族(その他の方の場合、り災者の委任状が必要になります) ※1:この証明は、り災の状況を市に届け出たという事実を証明するものであり、住宅のり災程度(全壊、半壊など)を証明するものではありません ※2:この証明は、民事上の権利義務関係に効力を有するものではありません	・被害状況の分かる資料(写真など) ・被害状況の分かる資料が添付できない場合のみ、修理等に係る見積書など ・本人確認ができる書類等(運転免許証など)
り災証明書	無料	・り災後6か月以内で、り災者本人または、同居の親族(その他の方の場合、り災者の委任状が必要になります)	・被害状況の分かる資料(写真など) ・被害状況の分かる資料が添付できない場合のみ、修理などに係る見積書など ・本人確認ができる書類など(運転免許証など)

## 避難に関する情報

担当課 防災・危機管理課

★洪水や土砂災害に関する防災情報の5段階区分

警戒レベル	住民がとるべき行動	市が発令する避難情報など
5	すでに災害が発生しており、命を守るための最善の行動	災害の発生(できる範囲で発表)
4	●直ちに命を守る ●速やかに立ち退き避難	●避難指示(緊急) ●避難勧告
3	●高齢者等は立ち退き避難	●避難準備・高齢者等避難開始
2	●避難に備え、自らの避難行動を確認する ●避難場所や避難経路、避難のタイミングを再確認 ●避難情報の把握手段の確認、注意	
1	●災害への心構えを高める ●防災気象情報などの最新情報に注意する	

※令和2年12月末現在。今後、記載内容について変更の可能性あります。

※住民の避難行動は、各個人の居住地の地形、住宅構造、家族構成などの違いに応じ、適切な避難行動、避難のタイミングは、各個人で異なることに注意が必要。

— ( 告 白 ) —

**営業品目**

- ◆ 防災設備  
自動火災報知設備・スプリンクラー設備・消火器
- ◆ 情報通信設備  
タブレット電話システム・ナースコールシステム・セキュリティ設備
- ◆ 保守点検  
消防設備保守点検・防火対象物保守点検

総合防災・情報通信システム設備

IBM (有)ジェイビイエム

http://jbm-s.com

代表取締役 白石 謙

本 社 : 〒376-0121 桐生市新里町新川424-14  
TEL0277-74-5063 FAX0277-74-5065  
E-mail : jbm@axel.ocn.ne.jp

前橋営業所 : 〒371-0805 前橋市南町4-29-1  
TEL027-289-6660 FAX027-226-5550  
E-mail : jbm.m@videw.com

※警戒レベル1~5は必ずしも順番にすべて発表されるものではないことに注意が必要(急激な気象状況の変化により警戒レベル3の情報が発令されず、警戒レベル4の情報が発令されることもあります)。

※市町村が発令する避難勧告等は、市町村が総合的に判断するものであることから、市町村の避難勧告等の発令に資する情報が出されたとしても発令されないこともあります。

## 防災チェックシート

担当課 防災・危機管理課

備蓄品をチェック  
(復旧までの数日の間必要なもの)

- 飲料水※一人あたり1日3リットル
- 食品※缶詰、レトルト食品、ドライフーズなど
- 燃料(卓上コンロ、固形燃料、予備のガスボンベなど)
- 簡易食器(わりばし、紙皿、紙コップ)
- ティッシュ、トイレットペーパー
- シャンプー(水のいらぬもの)
- 歯ブラシ、石けん、入れ歯洗浄剤
- ラップ、アルミホイル □毛布、タオルケット
- 防寒着 □使い捨てカイロ □雨具、ブルーシート
- ビニール袋 □布ガムテープ □簡易トイレ
- 工具類(のこぎり、バール、スコップなど)
- 予備のメガネ、メガネ拭き □補聴器
- コンタクトレンズ、洗浄液 □マスク □消毒液



**☑非常用持ち出し品をチェック  
(最低限必要なもの)**

- 飲料水 非常食 ヘルメット、防災ずきん
- 懐中電灯と予備の電池 携帯ラジオと予備の電池
- 携帯電話、スマートフォン用バッテリー(充電器)
- 笛 タオル 常備薬 お薬手帳
- 医薬品(傷薬、ばんそうこう、解熱剤、かぜ薬、胃腸薬など)
- 健康保険証、運転免許証
- 貴重品(通帳、印など) 現金
- ろうそく、ライター ナイフ、缶切り、スプーン、はし
- ウェットティッシュ 軍手、手袋
- 避難に適した靴 着替え マスク 消毒液
- 生理用品 体温計 筆記用具 寝具(毛布など)

**☑家族それぞれのチェック**

☆乳幼児の備え

- ミルク(粉または液体)、飲料水、哺乳瓶、ポット
- 哺乳瓶洗浄たわし、消毒薬など
- 離乳食、離乳食用スプーン おやつ
- 紙おむつ、携帯用おしりふき
- 着替え タオル 抱っこ(おんぶ)ひも
- ベビー用の靴 おもちゃ 母子健康手帳

☆妊婦の備え

- 脱脂綿、ガーゼ さらし、T字帯 タオル
- 清浄綿、母乳パッド 新生児用品 母子健康手帳

☆要介護者の備え

- 補助具の予備 常備薬 おむつなどの身の回り品
- 障害者手帳 介護保険証

☆ペットの備え

- ペットフード、飲料水 首輪、リード
- 折りたたみ式のゲージ 鑑札、迷子札、写真
- 注射済み票

**◆ 桐生市が指定する指定緊急避難場所・指定避難所一覧**

**担当課 防災・危機管理課**

■ **指定緊急避難場所**

災害が差し迫った状況や発災時に、緊急的に避難し、身の安全を確保することができる施設や場所

■ **指定避難所**

円滑な救援活動を実施し、また一定の生活環境を確保する観点から、被災者が一定期間滞在する施設

■ **指定緊急避難場所 異常な現象ごとの指定について**

**洪水災害**

浸水想定区域に立地していない施設や場所。もしくは、想定水位以上の高さに避難者を受け入れる部分があり、かつ避難上有効な経路がある施設(2階以上の階に避難できる施設など)。

**土砂災害**

土砂災害警戒区域等の危険箇所内に立地していない施設や場所。もしくは、鉄筋コンクリート造などの強固な構造の施設。

**地震**

地震に対して安全な構造(新耐震基準)を有している施設。もしくは、その周辺に地震発生時に生命・身体に危険を及ぼすおそれのある建築物などがない場所。

**大規模火事**

大規模火事による輻射熱などの影響が及ばない施設や場所。

**内水氾濫**

洪水災害と同じ。

〈広告〉

**快適も 節電も おまかせ!**

笑顔あふれる豊かなくらしをお手伝い!

お気軽にご相談ください。

エアコンを取替えたい IHヒーターを取替えたい

**KAWA** 川原井電機株式会社  
TEL 0277-44-5331  
桐生市錦町 2-8-22





凡例 「○」:適 「-」:不適

地区	No.	指定避難所	施設・場所名	指定緊急避難場所 (異常な現象の種類)				
				洪水災害	土砂災害	地震	大規模火事	内水氾濫
1区 10区	1	○	桐生高等学校	○	○	○	○	○
	2	○	昭和小学校跡	○	○	○	○	○
	3	○	中央中学校	○	○	○	○	○
	4	○	昭和公民館	○	○	○	-	○
	5	-	新川公園	-	○	○	○	-
	6	○	中央公民館	○	○	-	○	○
	7	○	商業高等学校	○	○	○	○	○
	8	-	錦町二丁目児童公園	-	○	○	-	-
	9	-	桐生地域地場産業振興センター	○	○	-	○	○
	10	-	桐生市市民文化会館	○	○	-	○	○
	11	○	南小学校	○	○	○	○	○
	12	○	南体育館・運動場	○	○	○	○	○
	13	○	南公民館	○	○	○	-	○
	14	-	小梅琴平公園	-	○	○	○	-
	15	-	浜松町児童公園	-	○	-	-	-
	16	-	東町児童公園	-	○	○	-	-
	17	○	東小学校	○	○	○	○	○
	18	-	東幼稚園	-	○	-	-	-
	19	-	東一丁目児童公園	-	○	○	-	-
	20	○	清流中学校	○	○	○	○	○
	21	-	東三丁目児童公園	-	○	○	-	-
	22	○	東公民館	○	○	○	-	○
	23	-	東保育園	-	○	-	-	-
	24	-	清水町児童公園	-	○	○	-	-
	25	-	元宿保育園	○	○	-	-	○
	26	-	桐生市保健福祉会館	○	○	○	-	○
	27	-	水道山公園	○	○	○	-	○
	28	-	吾妻公園	○	-	○	-	○
	29	-	桐生が岡公園	○	○	○	-	○
	30	○	西小学校	○	○	○	○	○
	31	○	西公民館分館 体育館・運動場	○	○	-	○	○
	32	-	西幼稚園	○	○	○	-	○
	33	○	西公民館	○	○	○	-	○
	34	○	桐生工業高等学校	○	○	○	○	○
	35	-	北中学校跡	○	-	-	○	○
	36	-	旧北幼稚園	○	○	-	-	○
	37	○	北小学校	○	○	○	○	○
	38	-	群馬大学理工学部 体育館・工学部会館 駐車場・テニスコート	○	○	-	○	○
	39	○	北公民館	○	○	-	-	○
	40	-	ふれあいホーム	-	○	-	-	-
	41	-	天神町児童公園	-	○	○	-	-

地区	No.	指定避難所	施設・場所名	指定緊急避難場所 (異常な現象の種類)				
				洪水災害	土砂災害	地震	大規模火事	内水氾濫
11区	42	○	境野公民館	○	○	-	-	○
	43	-	境野町児童公園	-	○	○	-	-
	44	-	関根児童公園	-	○	○	-	-
	45	-	三ツ堀会館	○	○	-	-	○
	46	-	みつぼり保育園	-	○	-	-	-
	47	-	諏訪児童公園	-	○	○	-	-
	48	-	沼の上保育園	-	○	-	-	-
	49	○	境野小学校	○	○	○	○	○
	50	-	境野幼稚園	○	○	○	-	○
	51	○	境野中学校	○	○	○	○	○
	52	○	桜木中学校	○	○	○	○	○
12区	53	-	おおぞら保育園	○	○	-	-	○
	54	-	広沢町児童遊園	○	○	○	-	○
	55	○	神明小学校	○	○	○	○	○
	56	○	桜木公民館	○	○	○	-	○
	57	○	桐生南高等学校	○	○	○	○	○
	58	-	間ノ島児童公園	-	○	○	-	-
	59	○	広沢中学校	○	○	○	○	○
13区	60	○	広沢公民館	○	○	○	-	○
	61	○	広沢小学校	○	○	○	○	○
	62	-	広沢幼稚園	○	○	-	-	○
	63	-	桐生市南公園	○	○	○	○	○
	64	-	広沢南部保育園	○	-	-	-	○
	65	-	広沢町六丁目公園	○	○	○	-	○
	66	-	広沢老人憩の家	-	○	-	-	-
	67	-	松原橋公園	-	○	○	○	-
	68	-	一本木会館	○	○	-	-	○
	69	-	桐生水質浄化センター	○	○	-	○	○
14区	70	○	桐生女子高等学校	○	○	○	○	○
	71	-	たかぞのこども園	○	○	-	-	○
	72	○	梅田南小学校	○	○	○	○	○
	73	○	梅田中学校	○	-	○	○	○
	74	-	梅田ふるさとセンター	○	-	-	-	○

地区	No.	指定避難所	施設・場所名	指定緊急避難場所 (異常な現象の種類)				
				洪水災害	土砂災害	地震	大規模火事	内水氾濫
15区	75	-	赤岩児童公園	-	○	○	-	-
	76	-	相生幼稚園	○	○	○	-	○
	77	○	相生小学校	○	○	○	○	○
	78	-	相生保育園	○	○	-	-	○
	79	-	愛宕児童公園	○	○	○	-	○
	80	○	相生公民館	○	○	○	-	○
	81	○	桐生市民体育館	○	○	○※	○	○
	82	○	桐生西高等学校	○	○	○	○	○
	83	-	すみれ保育園	○	-	-	-	○
	84	-	市民広場	-	○	○	○	-
	85	○	相生中学校	○	○	○	○	○
	86	-	相生町児童公園	○	○	○	-	○
	87	-	相生町五丁目7号公園	○	○	○	-	○
	88	○	天沼小学校	○	○	○	○	○
16区	89	-	鷹ノ巣1号公園	○	○	○	○	○
	90	-	川内南幼稚園	○	○	-	-	○
	91	-	新堀公園	○	○	○	-	○
	92	○	川内小学校	○	○	○	○	○
	93	○	川内中学校	○	○	○	○	○
	94	○	川内長寿センター	○	○	○	○	○
	95	-	川内北小学校跡	○	○	-	○	○
	96	○	川内体育館	○	○	-	○	○
	97	-	みやま園	○	○	-	-	○
17区	98	-	群馬大学理工学部 菱グラウンド	-	-	○	○	-
	99	-	城の岡西公園	○	○	○	-	○
	100	-	城の岡東公園	○	-	○	-	○
	101	-	城の岡南公園	○	○	○	-	○
	102	○	菱公民館	○	○	○	-	○
	103	○	菱小学校	○	○	○	○	○
	104	○	桐生特別支援学校	○	○	○	○	○
	105	-	桐陽台1号公園	○	○	○	-	○
	106	-	桐陽台2号公園	○	○	○	-	○
	107	-	桐陽台3号公園	○	○	○	-	○
	108	-	菱保育園	○	○	-	-	○
	109	-	菱町四丁目集会所	-	○	-	-	-
	110	-	上菱児童公園	○	-	○	-	○
18区	111	○	桜木小学校	○	○	○	○	○
	112	-	桜木幼稚園	○	○	-	-	○
	113	○	桜木西公民館	○	○	○	-	○
	114	-	足仲児童公園	○	○	○	-	○
新里地区	115	○	新里北小学校	○	○	○	○	○
	116	-	新里町奥沢地区集会所	○	○	-	-	○
	117	-	上鶴ヶ谷住民センター	○	○	-	-	○
	118	-	山上城跡公園	○	○	○	○	○
	119	○	新里中学校	○	○	○	○	○

地区	No.	指定避難所	施設・場所名	指定緊急避難場所 (異常な現象の種類)					
				洪水災害	土砂災害	地震	大規模火事	内水氾濫	
新里地区	120	○	新里社会体育館	○	○	○	○	○	
	121	○	新里中央小学校	○	○	○	○	○	
	122	-	武井遺跡公園	○	○	○	-	○	
	123	-	新里福祉センター	○	○	-	○	○	
	124	-	八幡原公園	○	○	○	-	○	
	125	○	新里東小学校	○	○	○	○	○	
	126	-	東新川駅北公園	○	○	○	-	○	
	黒保根地区	127	-	黒保根保育園	○	-	-	○	○
		128	○	黒保根中学校	○	○	○	○	○
		129	○	黒保根小学校	○	○	○	○	○
		130	○	黒保根町交流促進センター	○	○	○	○	○
		131	○	黒保根町保健センター	○	○	○	○	○
		132	-	八木原集会所	-	○	-	-	-
		133	-	涌丸集会所	○	○	-	-	○
134		-	上田沢集会所	○	-	-	-	○	
135		-	栗生・鷲ノ手集会所	○	○	-	-	○	
136		-	津久瀬集会所	○	-	-	-	○	
137		-	前田原集会所	○	○	-	-	○	
138		-	出合原集会所	○	○	-	-	○	
139	-	下田沢(柏山)集会所	○	○	-	-	○		
140	-	清水集会所	○	○	-	-	○		
141	-	鹿角集会所	○	○	-	-	○		
142	-	楡沢集会所	○	-	-	-	○		
143	-	柏山上集会所	○	○	-	-	○		
144	-	宿廻集会所	○	○	-	-	○		
145	-	城集会所	○	○	-	-	○		
146	-	川口集会所	○	-	-	-	○		

※桐生市民体育館については、新体育館が完成するまでは地震の項目は「-」(不適)です。

※桐生南高等学校・桐生女子高等学校については、令和3年3月31日までの利用となります。



# 施設一覽

区分	施設	住所	電話番号	担当課	MAP
市役所など	市役所	織姫町1-1	46-1111 (代表)	総務課	①C-3
	新里支所(新里総合センター)	新里町武井693-1	74-2211 (代表)	新里支所市民生活課	④拡大図
	黒保根支所	黒保根町水沼182-3	96-2111 (代表)	黒保根支所市民生活課	⑤拡大図
保健・福祉	保健福祉会館(子育て支援課)	末広町13-4	47-1152	子育て支援課	①C-2
	保健福祉会館(子育て相談課)	末広町13-4	43-2000 43-2003 43-2009	子育て相談課	①C-2
	保健福祉会館(子育て支援センター)	末広町13-4	46-5031	子育て相談課	①C-2
	桐生市屋内遊戯場(キノピーランド)	末広町13-4	46-5031	子育て相談課	①C-2
	新里町保健文化センター	新里町武井673	74-5550	健康長寿課	④拡大図
	黒保根町保健センター	黒保根町水沼562-3	96-2266	健康長寿課	⑤C-2
	総合福祉センター	新宿三丁目3-19	43-0183	福祉課	②C-4
	点字図書館	新宿三丁目3-19	45-0086	福祉課	②C-4
	黒保根高齢者生活支援施設「つつじの家」	黒保根町下田沢2565-1	96-2877	黒保根支所市民生活課	⑤B-2
	斎場	広沢町五丁目4746-5	54-1204	市民課	②C-5
	清掃センター	新里町野461	74-1010	清掃センター	④B-5
生活・環境・水道	市民活動推進センター「ゆい」	末広町11-1	47-4066	地域づくり課	①C-2
	桐生市消費生活センター(保健福祉会館内)	末広町13-4	40-1112	地域づくり課	①C-2
	元宿浄水場	元宿町14-37	44-3363	浄水課	①B-2
	水質センター	元宿町14-37	46-2376	浄水課	①B-2
	上菱浄水場(梅田浄水場供用開始に伴い廃止)	菱町五丁目321	32-1031	浄水課	③C-5
	梅田浄水場(令和3年4月供用開始予定)	梅田町四丁目259	46-7152	浄水課	③D-5
	境野水処理センター	境野町三丁目1511-1	44-6184	境野水処理センター	②D-4
	図書館	稻荷町1-4	47-4341	図書館	②C-3
	新里図書館	新里町武井693-1	74-8080	図書館	④拡大図
	教育研究所	堤町一丁目23-16	43-2602	学校教育課	②C-2
教育・文化・観光	青少年センター	仲町一丁目8-37	47-2184	青少年課	①D-1
	青年の家	仲町一丁目8-37	47-2186	青少年課	①D-1
	青少年野外活動センター	梅田町五丁目7423	32-2644	青少年課	③E-3
	自然観察の森	川内町二丁目902-1	65-6901	公園緑地課	②C-1
	学校給食中央共同調理場(令和3年7月閉場予定(1学期まで))	美原町5-19	45-0003	学校給食中央共同調理場	
	学校給食新里共同調理場	新里町山上867-1	74-8159	学校給食中央共同調理場	④B-4
	学校給食黒保根共同調理場(令和3年7月末閉場予定(1学期まで))	黒保根町水沼465-1	96-2354	学校給食中央共同調理場	
	学校給食中央共同調理場(令和3年8月(2学期から)稼働予定)	相生町四丁目333-1	未決定	学校給食中央共同調理場	②A-2
美喜仁桐生文化会館	織姫町2-5	40-1500	生涯学習課	①C-3	



区分	施設	住所	電話番号	担当課	MAP	
教育・文化・観光	桐生市観光情報センター「シルクル桐生」	本町五丁目354	32-4555	観光交流課	①D-2	
	近代化遺産絹織記念館	巴町二丁目1832-13	44-2399	観光交流課	①C-2	
	有鄰館	本町二丁目6-32	46-4144	観光交流課	①D-1	
	桐生明治館	相生町二丁目414-6	52-3445	文化財保護課	②B-3	
	水道山記念館	堤町一丁目5-7	44-5257	水道局総務課	②C-2	
	新里郷土文化保存伝習館	新里町山上297-1	74-5101	生涯学習課	④A-4	
	新里郷土資料館	新里町武井693-3	74-4151 (新里公民館)	生涯学習課	④拡大図	
	黒保根歴史民俗資料館	黒保根町水沼乙175	96-3125	生涯学習課	⑤拡大図	
	未来へはばたけ 山田製作所桐生が岡動物園	宮本町三丁目8-13	22-4442	公園緑地課	②C-2	
	アースケア桐生が岡遊園地	宮本町四丁目1-1	22-7580	公園緑地課	②C-2	
	吾妻公園	宮本町三丁目10-1	22-8636	公園緑地課	②C-2	
	水道山公園	宮本町二丁目14-57	-	公園緑地課	②C-2	
	南公園	広沢町五丁目4716-11	52-3456	公園緑地課	②C-5	
	カリビアンビーチ(新里温水プール)	新里町野461	70-2121	新里支所地域振興整備課	④B-5	
	利平茶屋森林公園	黒保根町下田沢1900-1	96-2588 (期間中) 96-2113 (期間外)	黒保根支所地域振興整備課	⑤A-1	
	花見ヶ原森林公園	黒保根町下田沢赤面国国有林内	96-3131 (期間中) 96-2113 (期間外)	黒保根支所地域振興整備課	全図B-1	
	ふるさと探訪ふれあい館	黒保根町水沼347-15	96-2110	黒保根支所地域振興整備課	⑤B-2	
	梅田ふるさとセンター	梅田町五丁目7568-1	32-1100	林業振興課	③E-3	
	新里町農産物等直売所	新里町赤城山553-1	74-4100	新里支所地域振興整備課	④A-2	
	生産物直売所「道の駅 くらほね・やまびこ」	黒保根町下田沢91-4	96-2575	黒保根支所地域振興整備課	⑤B-3	
体育施設	桐生ガススポーツセンター(市民体育館)	相生町三丁目300	54-5705 (市民体育館)	スポーツ振興課	②B-2	
	小倉クラッチ・スタジアム(桐生球場)	相生町三丁目300		スポーツ振興課	②B-2	
	弓道場	相生町三丁目300		スポーツ振興課	②B-2	
	相撲道場	相生町二丁目487		スポーツ振興課	②B-2	
	森エンジニアリング桐生スタジアム(陸上競技場)	元宿町17-33		スポーツ振興課	①B-2	
	桐生境野球場	境野町七丁目1813		スポーツ振興課	②D-5	
	桐生球場附属球場	相生町三丁目300		スポーツ振興課	②B-2	
	元宿庭球コート	元宿町13-43		スポーツ振興課	①B-2	
	相生庭球コート	相生町三丁目300		スポーツ振興課	②B-2	
	相川庭球コート	相生町三丁目551		スポーツ振興課	②B-2	
	ユーユー広場	相生町三丁目444		スポーツ振興課	②B-2	
	市民プール	相生町三丁目300		53-8830	スポーツ振興課	②B-2
	桐生スケートセンター	東七丁目3-50		44-9317	スポーツ振興課	①E-3
	新里社会体育館	新里町山上828-1		74-4151 (新里公民館)	生涯学習課	④B-4
	新里総合グラウンド	新里町新川3069	生涯学習課		④C-3	
	新里補助グラウンド	新里町新川3033-1	生涯学習課		④C-4	
	新里西グラウンド	新里町山上829-1	生涯学習課		④B-4	
	新里赤城運動広場	新里町赤城山712-1	生涯学習課		④A-1	
	新里サッカー場	新里町新川2981-1	生涯学習課		④C-4	
	新里庭球コート	新里町新川3042-1	生涯学習課		④C-4	
	新里弓道場	新里町新川3333	生涯学習課		④C-4	
	新里卓球場	新里町山上1118-2	生涯学習課		④B-4	
	新里剣道場	新里町山上1107-3	生涯学習課		④B-4	
	黒保根社会体育館	黒保根町水沼182-3	96-2501 (黒保根公民館)	生涯学習課	⑤拡大図	
	黒保根運動公園	黒保根町水沼地内	生涯学習課	⑤拡大図		
	公民館など	中央公民館	稻荷町1-4	47-4343	生涯学習課	①C-2
		東公民館	東五丁目6-8	43-3088	生涯学習課	①E-2
西公民館		永楽町2-16	22-6637	生涯学習課	①D-1	
南公民館		新宿三丁目9-52	44-4485	生涯学習課	②C-3	
北公民館		東久方町三丁目3-26	44-7907	生涯学習課	①E-1	
昭和公民館		美原町3-6	43-6056	生涯学習課	①B-3	
境野公民館		境野町二丁目612-4	43-9493	生涯学習課	②D-4	
広沢公民館		広沢町四丁目1970-172	52-7143	生涯学習課	②C-4	
梅田公民館		梅田町二丁目11-1	32-1483	生涯学習課	③C-5	
相生公民館		相生町二丁目620-14	53-9494	生涯学習課	②B-3	
川内公民館		川内町五丁目17	65-8868	生涯学習課	②B-1	
桜木公民館		広沢町二丁目3334-1	52-2369	生涯学習課	②C-4	
菱公民館		菱町二丁目1349-1	46-3610	生涯学習課	②D-3	

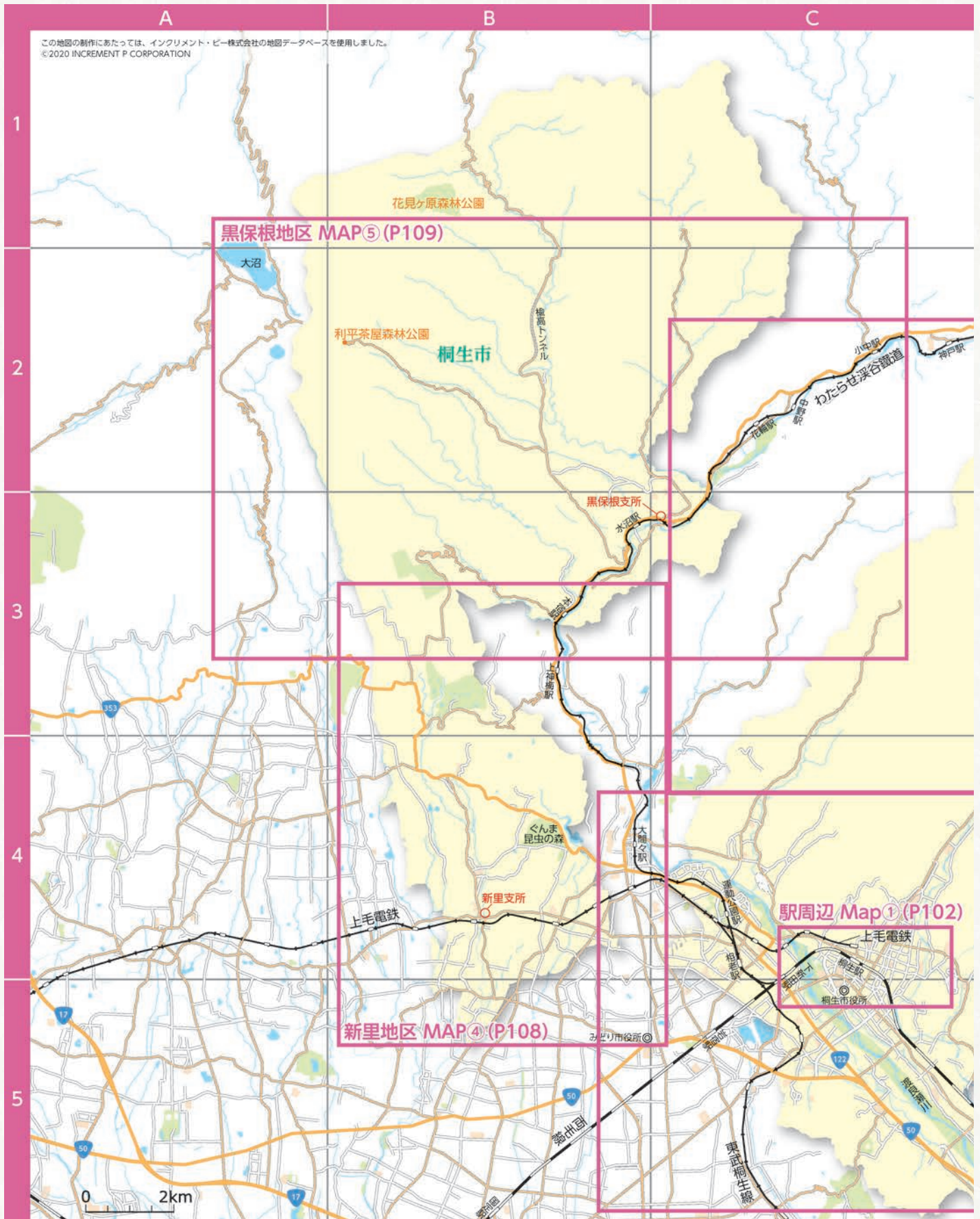
区分	施設	住所	電話番号	担当課	MAP
公民館など	桜木西公民館	相生町一丁目451-1	53-4511	生涯学習課	②B-3
	新里公民館	新里町武井693-1	74-4151	生涯学習課	④拡大図
	黒保根公民館	黒保根町水沼182-3	96-2501	生涯学習課	⑤拡大図
	勤労福祉会館	錦町三丁目6-20	46-1561	商工振興課	①C-3
	隣保館	新里町武井673	74-2908	新里支所市民生活課	④拡大図
	黒保根町山村開発センター	黒保根町水沼182-3	96-2113	黒保根支所地域振興整備課	⑤拡大図
	黒保根町交流促進センター	黒保根町水沼549-1	96-2113	黒保根支所地域振興整備課	⑤C-2
市立保育園・幼稚園	相生保育園	相生町二丁目482-1	54-6540	子育て支援課	②B-2
	広沢南部保育園	広沢町六丁目606-4	54-5128	子育て支援課	②D-5
	みつぼり保育園	境野町三丁目1302-4	44-1026	子育て支援課	②C-4
	黒保根保育園	黒保根町水沼199-1	96-2355	子育て支援課	⑤拡大図
	東幼稚園	東一丁目8-23	43-5843	学校教育課	①E-2
	西幼稚園	小曾根町6-1	22-2504	学校教育課	①C-1
	境野幼稚園	境野町六丁目1616-1	45-0004	学校教育課	②D-4
	広沢幼稚園	広沢町四丁目2099	54-7735	学校教育課	②C-4
	相生幼稚園	相生町二丁目408-9	53-3263	学校教育課	②B-2
	川内南幼稚園	川内町三丁目405-1	65-8338	学校教育課	②B-1
	桜木幼稚園	相生町一丁目乙394	53-3304	学校教育課	②B-3
市立小・中・高など	東小学校	仲町二丁目4-21	45-2432	学校教育課	①D-2
	西小学校	小曾根町1-9	22-3171	学校教育課	①D-1
	南小学校	新宿二丁目7-1	44-2435	学校教育課	②C-3
	北小学校	西久方町二丁目1-5	22-3173	学校教育課	①D-1
	境野小学校	境野町六丁目1616-1	45-2648	学校教育課	②D-4
	広沢小学校	広沢町四丁目2044-2	52-2028	学校教育課	②C-4
	梅田南小学校	梅田町二丁目179	32-1400	学校教育課	③D-5
	相生小学校	相生町二丁目420	54-4785	学校教育課	②B-2
	川内小学校	川内町三丁目572	65-9021	学校教育課	②B-1
	桜木小学校	相生町一丁目383	53-1400	学校教育課	②B-3
	菱小学校	菱町二丁目1919-1	44-4342	学校教育課	①F-1
	天沼小学校	相生町五丁目713-1	52-5600	学校教育課	②B-3
	神明小学校	広沢町二丁目3242-1	53-1101	学校教育課	②C-4
	新里中央小学校	新里町小林甲60	74-8449	学校教育課	④拡大図
	新里東小学校	新里町新川2072	74-3115	学校教育課	④B-4
	新里北小学校	新里町大久保302	74-3452	学校教育課	④B-3
	黒保根小学校	黒保根町水沼400	96-2508	学校教育課	⑤B-2
	中央中学校	美原町2-15	44-2472	学校教育課	①C-3
	清流中学校	東三丁目7-1	45-2974	学校教育課	①E-2
	境野中学校	境野町六丁目1673	44-4249	学校教育課	②D-4
	広沢中学校	広沢町四丁目1864-2	52-7050	学校教育課	②C-4
	梅田中学校	梅田町二丁目347-1	32-1018	学校教育課	③D-5
	相生中学校	相生町五丁目247	53-6121	学校教育課	②B-3
	川内中学校	川内町五丁目358	65-9322	学校教育課	②B-1
	桜木中学校	広沢町一丁目2874	52-7200	学校教育課	②C-4
	新里中学校	新里町山上827	74-8549	学校教育課	④B-4
	黒保根中学校	黒保根町水沼342-7	96-2005	学校教育課	⑤B-2
	商業高等学校	清瀬町6-1	44-2477	学校教育課	①B-2
就労支援	職業訓練センター	相生町五丁目51-10	54-2101	商工振興課	②B-3
消防	消防本部	元宿町13-38	47-1700	消防本部総務課	①B-2
	桐生消防署	元宿町13-38	47-1705	消防本部総務課	①B-2
	東分署	天神町一丁目7-16	46-2399	消防本部総務課	②D-2
	南分署	境野町七丁目1799-2	46-1165	消防本部総務課	②D-5
	桐生みどり消防署	みどり市笠懸町阿左美1912-6	77-1177	消防本部総務課	②A-3
	大間々新里分署	みどり市大間々町桐原247	73-1555	消防本部総務課	④C-4
	黒保根東分署	みどり市東町荻原188	97-2609	消防本部総務課	⑤C-2
その他	桐生広域林業会館(使用は、林業者および林業振興関係団体に限る)	相生町三丁目560-5	55-0077	林業振興課	②B-2

※市が管理・運営している施設を掲載しています。



# 桐生市マップ

## 全図



桐生市マップ

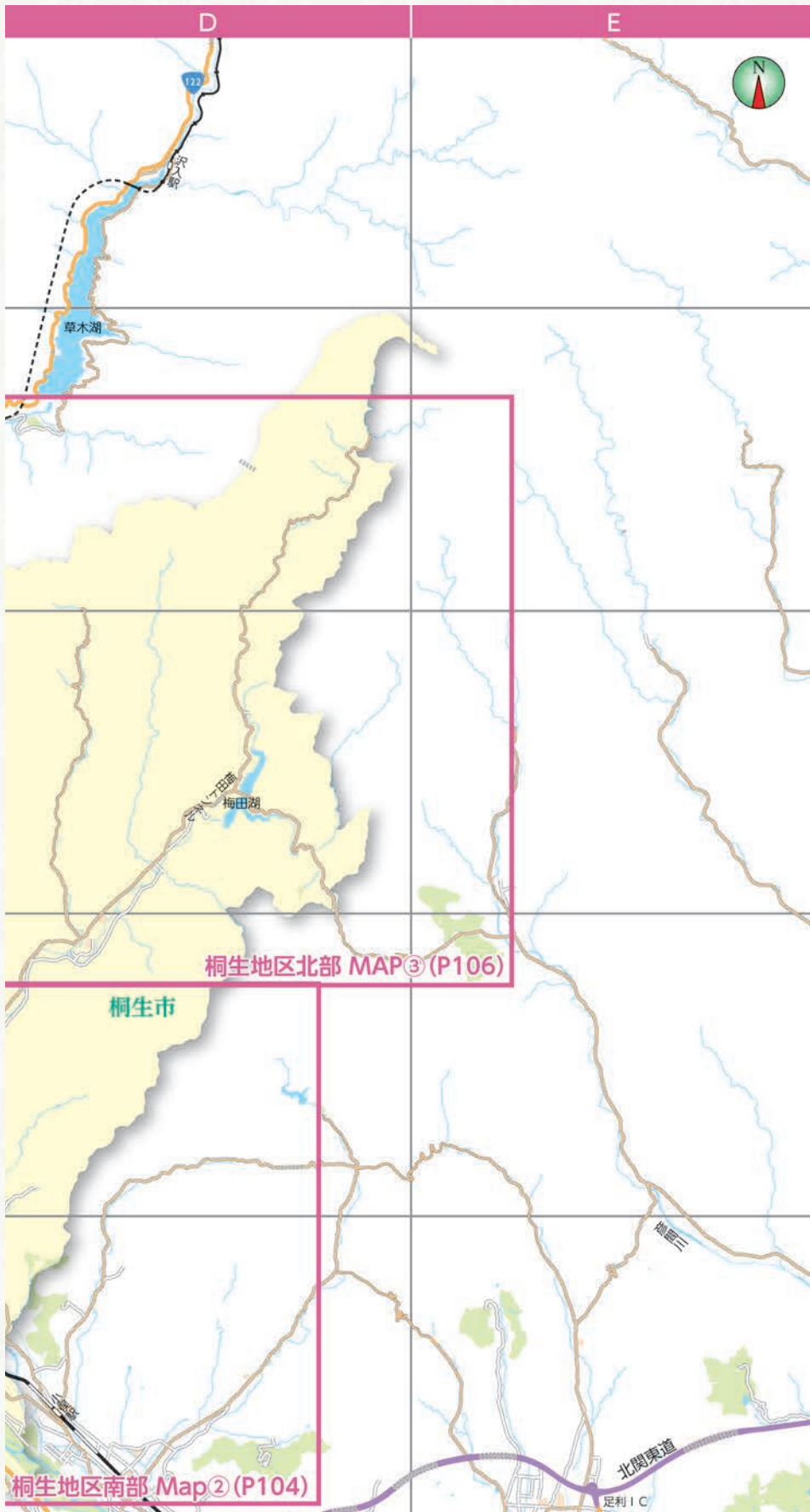
- 市役所など
- 体育施設
- 就労支援

- 保健・福祉
- 公民館など
- 消防

- 生活・環境・水道
- 市立保育園・幼稚園
- その他

- 教育・文化・観光
- 市立小・中・高など

- 指定避難所兼指定緊急避難場所
- 指定緊急避難場所



〈 広告 〉

各種産業用ガス・LPガス・器具

## (有) 東屋商店



桐生市相生町2-736-5  
☎0277-54-5960

研磨を極めたプロフェッショナル集団。  
匠研磨は人を磨きます。

## 株式会社 匠研磨

# 匠



桐生市相生町3-487-5  
☎0277-46-7300

空調設備設計・施工・保守・整備



## 栄伸工業株式会社



桐生市相生町5-2091-7  
☎0277-76-9155

# 駅周辺 MAP①



〈 広告 〉

人の心と心を紡ぐ



工業用ミシン糸を主に繊維資材を販売しております。生地、ファスナーやボタンに手芸用品も取り扱っていますので一般のお客様もぜひお越しください。

営業時間  
9:00～18:00  
9:00～17:00(土曜日)  
定休日  
日曜・祝日・第2、第3土曜日



有限会社 平野商店  
桐生市新宿 2-4-3  
TEL 0277-44-4863  
FAX 0277-44-7936



<http://www.ito-hirano.com>

自動車販売・修理・钣金・塗装

## 岩崎モータース



桐生市川内町3-375-4  
TEL 0277-65-9426

建設業(県知事登録465号)

土木工事・外構工事・住宅基礎工事

有限会社

## 丸よ小林組



桐生市相生町2-871  
☎ 0277-54-7852



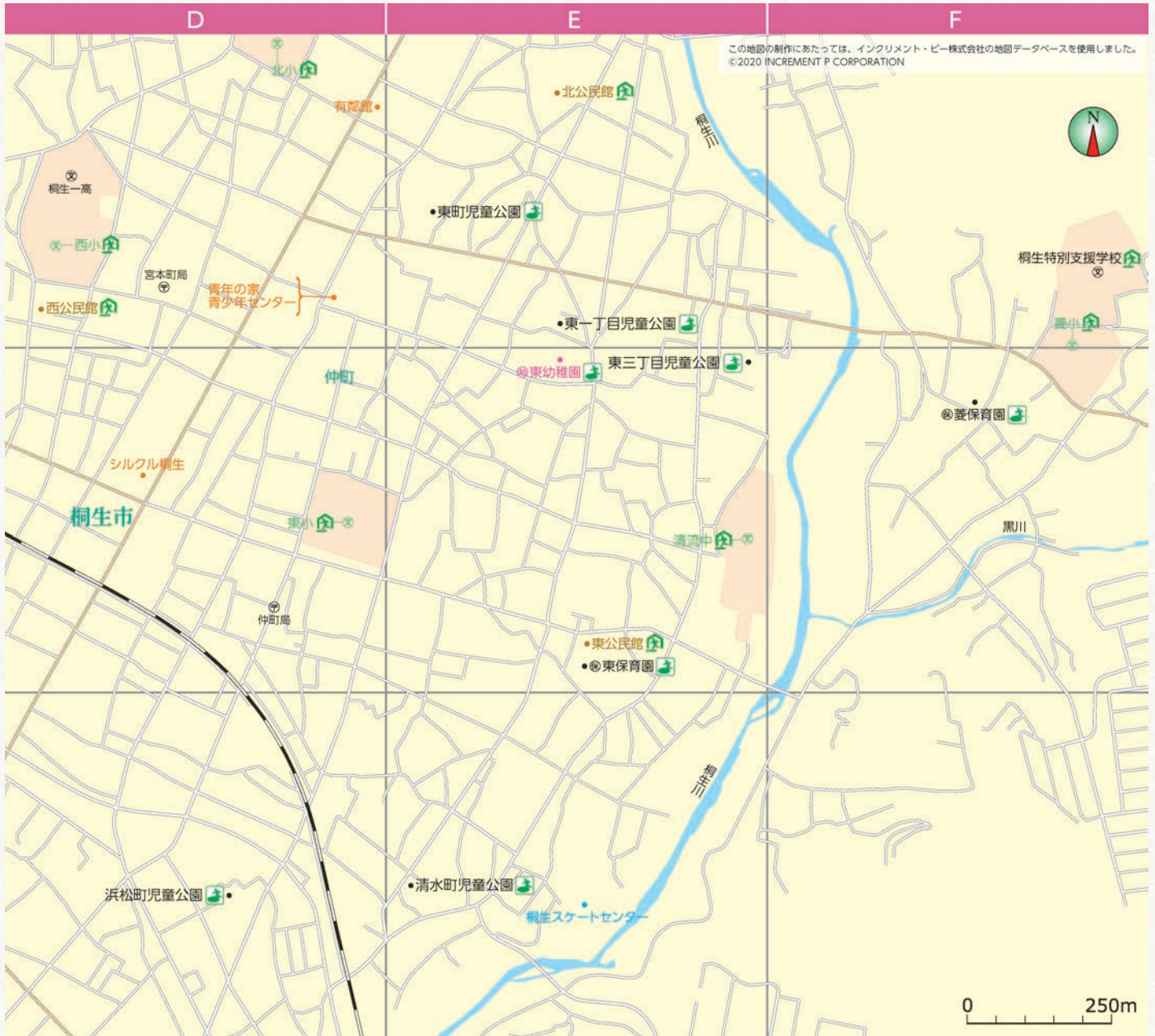
- 市役所など
- 体育施設
- 就労支援

- 保健・福祉
- 公民館など
- 消防

- 生活・環境・水道
- 市立保育園・幼稚園
- その他

- 教育・文化・観光
- 市立小・中・高など

- 指定避難所兼指定緊急避難場所
- 指定緊急避難場所



—〈 広告 〉—

**悦 有限会社 キムラ工務店**  
KIMURA 住宅建築・リフォーム・工場店舗

桐生市川内町3-670-2  
Tel.0277-65-5100  
<http://www.kimura-etsu.com/>

**西場モータース**  
自動車販売・車検・整備

〒376-0013  
桐生市広沢町1-2898-22  
☎ 0277-54-1445

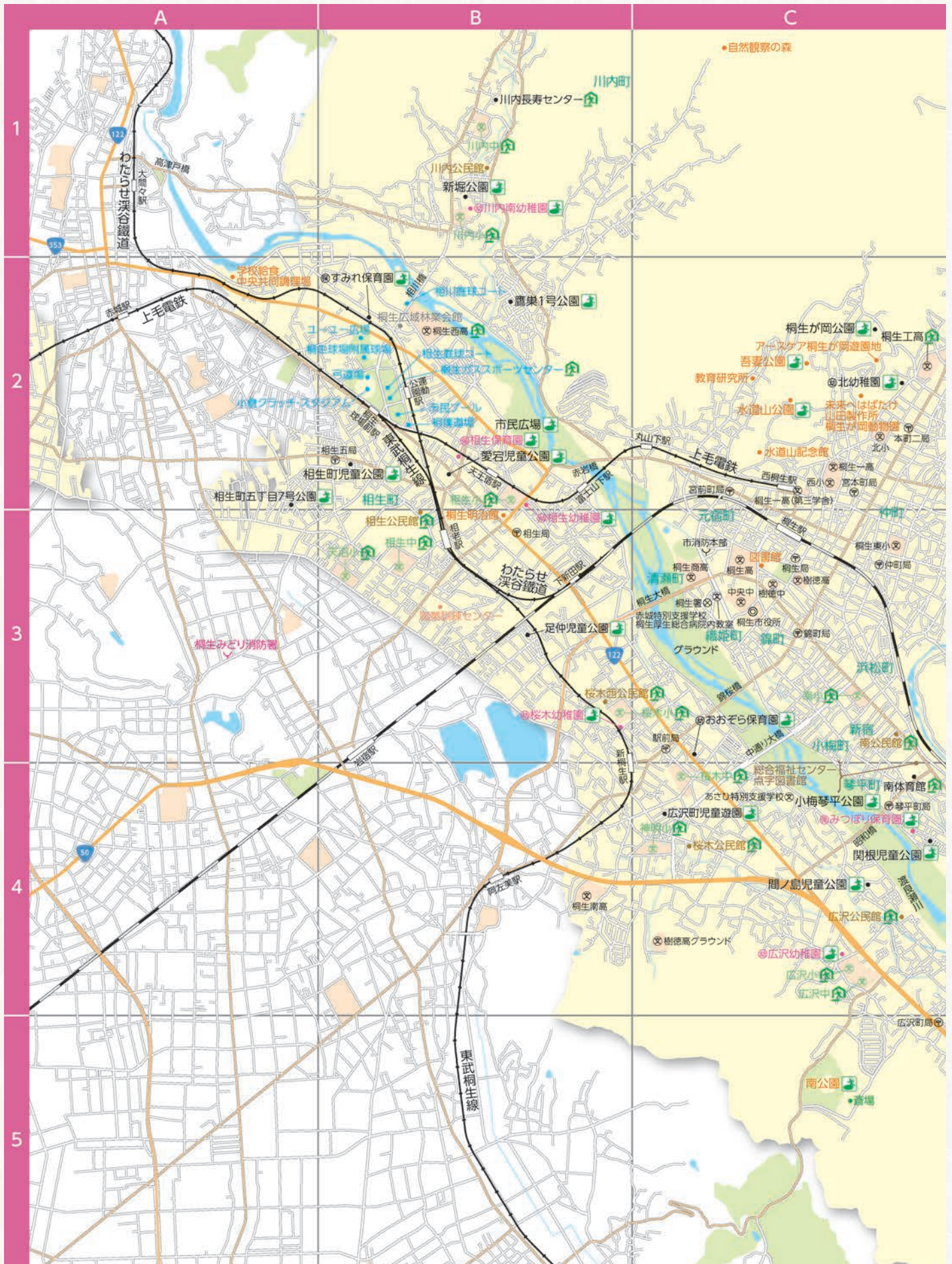
土木工事業・舗装工事業・エクステリア業

「人々の生活を、よりよくしたい」  
そんな想いによって動いている企業です

**株式会社 三ツ矢**  
MITUYA  
桐生市相生町2-963-76  
☎ 0277-53-8917

桐生市マップ

# 桐生地区南部 MAP②

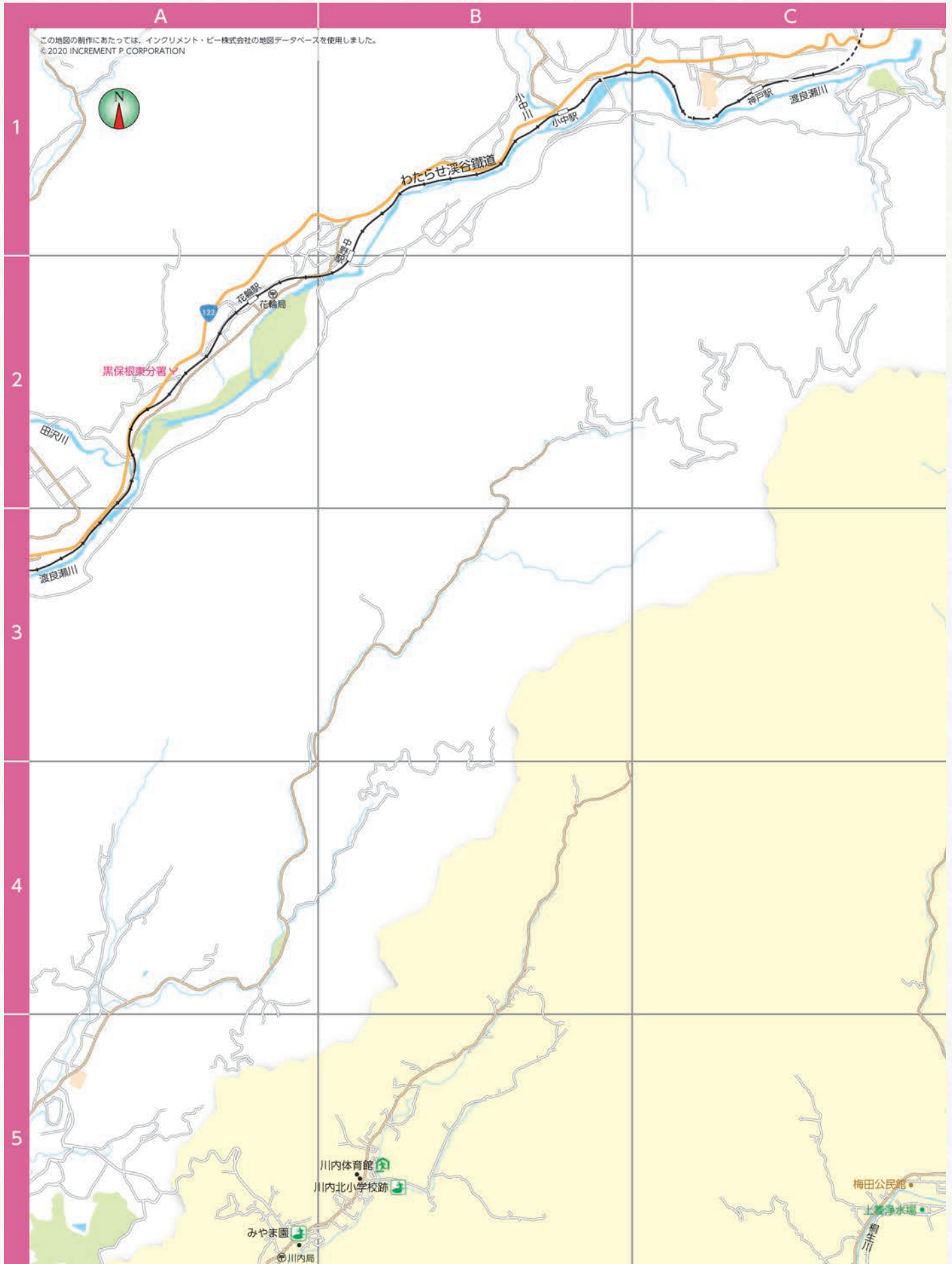


桐生市マップ

- 市役所など
- 保健・福祉
- 生活・環境・水道
- 教育・文化・観光
- 指定避難所兼指定緊急避難場所
- 体育施設
- 公民館など
- 市立保育園・幼稚園
- 市立小・中・高など
- 指定緊急避難場所
- 就労支援
- 消防
- その他



# 桐生地区北部 MAP③



桐生市マップ

- |        |        |            |            |                |
|--------|--------|------------|------------|----------------|
| ○市役所など | ●保健・福祉 | ●生活・環境・水道  | ●教育・文化・観光  | 指定避難所兼指定緊急避難場所 |
| ●体育施設  | ●公民館など | ●市立保育園・幼稚園 | ●市立小・中・高など | 指定緊急避難場所       |
| ●就労支援  | ●消防    | ●その他       |            |                |

