

広報

きりゅう

12

令和2年 No.1533



「新しい生活様式」 実践していますか？ ... 2

第 65 回全日本実業団対抗駅伝競走大会 ... 4

ふるさと桐生応援寄附金 ご紹介ください ... 5

市民フォトメッセージ企画 写真募集 ... 6

今月の表紙

桐生消防署東分署、
天神町に新築移転。

様々な機能と執務環境を備えた新庁舎。市民の安全安心を災害から守る消防の拠点となります。

「新しい生活様式」実践していますか？

新型コロナウイルス感染症の感染拡大以降、初めての冬を迎えるにあたり、大規模な流行を抑えるためにも、「新しい生活様式」の実践をお願いします。

無症状者は、無意識のうちに他者に感染を広める恐れがあります。症状がないからと、マスク着用などの対策をとらないことは、不要な感染リスクを高めます。

まずは感染しないために、外出先でも感染予防を徹底していただき、家庭にウイルスを持ち込まないよう心掛けてください。

問い合わせ＝医療保険課地域医療係（☎内線 305）

日常生活での基本的な生活様式

- ・咳エチケットの徹底
 - ・こまめな換気
 - ・「3密」の回避（密集、密接、密閉）
 - ・一人ひとりの健康状態に応じた運動や食事、禁煙など、適切な生活習慣の理解・実行
 - ・毎朝の体温測定、健康チェック。発熱または風邪の症状がある場合は無理せず自宅療養。
- ※高齢者や持病のあるような重症化リスクの高い人と会う際には、体調管理をより厳重にする

感染防止の3つの基本

身体的距離の確保

- ・人との間隔は、できるだけ2メートル（最低1メートル）空ける
- ・換気が不十分な場所では、長時間滞在しない

マスクの着用

- ・会話をするときには、可能な限り真正面を避ける
- ・外出時や屋内でも、会話をするときには人との間隔が十分とれない場合は、症状がなくてもマスクを着用する

手洗い

- ・帰宅したらまず手や顔を洗う
- ・手は30秒程度をかけて、水と石けんで丁寧に洗う（手指消毒薬も使用可）
- ・手が洗えない環境も想定して消毒薬を携帯する

症状のある人は、受診する前に

まずはお医者さんに電話を！

発熱などの症状がある人は、直接医療機関を受診せず、まずはかかりつけ医などに電話で相談をして指示を受けてください。かかりつけ医がいない人や電話をする医療機関に迷う人は、受診・相談センター（☎0570 - 082 - 820、24時間対応）へ電話をしてください。

感染拡大防止のため、受診の際はマスクの着用にご協力をお願いします。

「きりゅう新生活スタイル」

5月に小中学校向けに作成した、「きりゅう新生活スタイル」を一部改変し、広く市民一般向けの標語にしました。

- 「は」 はなれる目安は2メートル
- 「た」 たくさん換気 窓開けて
- 「ど」 どちらも大切 うがいとマスク
- 「こ」 こまめに手洗い、ていねいに
- 「ろ」 ローカルライフを楽しもう



キノピー

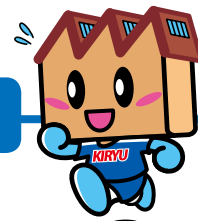
日常生活の場面ごとの生活様式

買い物は…



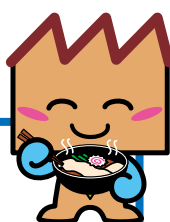
- ・通販も利用
- ・1人または少人数ですいている時間に
- ・電子決済の利用
- ・計画をたてて素早く済ます
- ・サンプルなど展示品への接触は控えめに
- ・レジに並ぶときは、前後にスペース

娯楽、スポーツは…



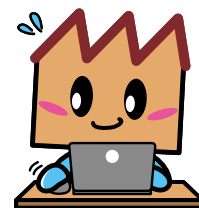
- ・公園はすいた時間、場所を選ぶ
- ・筋トレやヨガは自宅で動画も活用
- ・ジョギングは少人数で、すれ違いは距離をとる
- ・施設は予約を利用、狭い部屋では長居しない
- ・歌や応援は、十分な距離かオンラインで
- ・イベント参加は万全な体調で

食事は…



- ・料理に集中、おしゃべりは控えめに
- ・対面ではなく横並びで座ろう
- ・出前や持ち帰りを活用
- ・屋外空間で気持ちよく
- ・大皿は避けて、料理は個々に
- ・お酌、グラスやお猪口の回し飲みは避けて

仕事は…



- ・対面での打ち合せは換気とマスク着用
- ・テレワークやローテーション勤務
- ・時差通勤でゆったりと
- ・オフィスはひろびろと
- ・会議はオンラインで

移動は…



- ・地域の感染状況に注意
- ・感染が流行している地域への行き来は控えて
- ・発症したときのため、誰とどこで会ったかをメモしておく
- ・接触確認アプリ「COCO²A」を活用する

公共交通機関は…



- ・会話は控えめに
- ・混んでいる時間帯は避けて
- ・徒歩や自転車利用も併用する

こんにちは
市長です



公約推進のための
まちづくり懇談会を開催

10月15日に、市民文化会館シルクホールにおいて「公約推進のためのまちづくり懇談会」を開催しました。私が公約として掲げた10分野48項目の実現に向けて、庁内に総務・経済建設・教育民生の3つの検討チームを設置し、新規事業の立案や既存事業の拡充などについて、組織横断的な検討を行いました。各種政策の立案にあたっては「市民感覚」を大切に、市民の皆様の声を聞く機会を設け、公約の推進に取り組んでいます。今回は、公約の進捗状況と令和3年度以降に予定している行政案について説明をさせていただきます。参加者からは、各案に対するご意見やご提案をいただき、市政への関心の高さを実感すると共に、大変嬉しく、心強く感じました。今後も市民ニーズを的確に把握し「全力投球」で市政に取り組んでまいります。

桐生市長 荒木 恵司

第65回全日本実業団対抗駅伝競走大会 ニューイヤースタート2021 inぐんま

沿道観戦自粛のお願い

例年、多くの市民の皆様に沿道から応援をいただいておりますが、今大会は新型コロナウイルス感染症の拡大を防止する観点から、主催者より「沿道観戦自粛」の要請がありました。中継所や沿道での観戦・応援は控えいただきますようお願いいたします。

また、応援ポイント（駐車場）の設置もありませんのでご注意ください。

なお、今後の感染状況および警戒度の移行状況などにより

つては、大会が中止となる場合もあります。

桐生中継所でのイベントは行いません

毎年、桐生中継所周辺で開催していた「八木節実演」や「豚汁・お汁粉・麦茶の無料配布」などの歓迎イベントは行いません。

また、群馬県庁や各中継所で来場者向けのイベントは行いません。

通過予想時刻

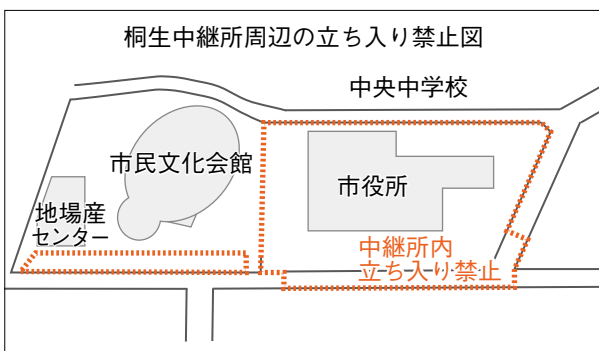
今大会は1月1日（祝）、午前9時15分に群馬県庁前をスタートします。

選手は、午後0時20分頃に県道太田・桐生線から広沢町へ入り、市内を駆け抜けてみどり市に入るのが午後0時50分頃です。

コースとなる車道内と歩道橋は時間規制で立ち入り禁止になります。警察官や係員の指示に従ってご協力をお願いします。中継所となる市役所前の道路や市役所構内も立ち入り禁止となりますので、ご

注意ください。
問い合わせ先はスポーツ振興課
スポーツ振興係（☎内線657・658）

おりひめバス一部運休
ニューイヤースタート開催に伴う交通規制のため、おりひめバスは一部運休になります。詳しくは、おりひめバス車内、市ホームページなどでお知らせします。
問い合わせ先は広域連携推進室
広域連携推進担当（☎内線387）、桐生朝日自動車株式会社（☎542420）



スポーツ振興課 戸丸主事

テレビでの観戦をお願いします。



ふるさと桐生応援寄附金 ご紹介ください



市では、ふるさと納税制度を活用し、ふるさと桐生応援寄附金の名称で寄付を募っています。市外に居住するご家族やご親戚、ご友人に紹介をお願いします。

令和元年度は84件、1,794万8,000円の寄付をいただきました。原則としていただいた寄付金は、翌年度以降に、寄付者の希望に沿う取り組みに活用しています。令和元年度は、桐生が岡動物園のミーアキャット舎の改修など、14の事業に総額464万6,000円を活用しました。

返礼品として、地場産品を取り扱う事業者も随時募集しています。詳しくはこちらをご覧ください。→



問い合わせ＝企画課企画戦略担当（☎内線524）

2つの寄付方法

①「さとふる」で寄付

ふるさと納税ポータルサイト「さとふる」で受け付けています。クレジットカード決済、ペイジー決済、コンビニ決済、携帯電話キャリア決済が利用できます。



②市役所へ直接寄付

企画課（市役所3階、☎46-1111、ファクシミリ43-1001、電子メールkikaku@city.kiryu.lg.jp）で、受け付けています。

申請用紙は同課、各公民館、市ホームページにあります。

11種類の使い道

使い道として、次の11のメニューを設けています。

事業別メニュー（5つ）

①新型コロナウイルス感染症対策事業／②絶滅危惧種カッコソウ保全事業／③桐生八木節まつり事業／④桐生が岡動物園の園内整備事業／⑤群馬大学理工学部の応援及び理工学部との連携事業

分野別メニュー（6つ）

①自然保護や環境美化／②文化財や生涯学習、文化振興／③まちづくり／④子どもの育成／⑤高齢者支援／⑥財政健全化

※使途を指定しない寄付も受け付けています。

返礼品の贈呈

市外居住の人から寄付をいただいた場合、お選びいただいた返礼品を贈呈します（制度上、桐生市民、また法人・団体などからの寄付に対して返礼品を贈呈することはできません）。返礼品「郵便局のみまもりサービス」をご希望の場合は、「さとふる」では取り扱っていないため、企画課で受け付けます。

「郵便局のみまもりサービス」

市内に住む人を郵便局員などが訪問する「訪問サービス」、固定電話あるいは携帯電話へ電話を掛ける「電話サービス」の2種類があります。



市民フォトメッセージ企画 「未来につなぎたい あなたにとっての桐生の魅力」 写真募集



市は、令和3年に市制施行100周年を迎えます。
この大きな節目を迎えるにあたり、次の100年へのスタートとして、未来に向けたフォトメッセージ（写真）を募集します。

メッセージのテーマは、「未来につなぎたい あなたにとっての桐生の魅力」です。桐生のイメージやオススメスポット、思い出など、皆さんの自由な発想で応募してください。

ご応募いただいたフォトメッセージは、市ホームページに掲載するほか、広報きりゅうや公式SNSアカウント（ツイッター、フェイスブック、インスタグラム）、市制施行100周年記念動画、100周年記念事業を告知するための各種媒体に提供することがあります。

応募にあたって収集した個人情報は、本企画に関わること以外には使用しません。

■応募資格

市内に居住または勤務・通学する人、市内に住んだことがある人など、市にゆかりや思い出がある人なら誰でも応募できます。

■募集期間

12月1日（火）から令和3年3月31日（水）まで

■応募の手順

- ①A3サイズ程度の紙に、油性ペンでメッセージを書いてください。左下に掲載時に紹介する氏名（ニックネーム）またはグループ名を書いてください。
※メッセージ用紙は、市ホームページにあります。
- ②メッセージを書いた人の顔が見えるように紙を掲げて撮影してください（横向き推奨）。

※笑顔で撮影しましょう！ポーズをつけてもOK！

- ③撮影した写真をEメールに添付し、魅力発信課（miryoku@city.kiryu.lg.jp）に送信してください。

※件名（タイトル）は、「市民フォトメッセージ」

※本文には、住所・氏名・年齢・電話番号・掲載時に紹介する氏名（ニックネームやグループ名など）を記入してください。グループ名に屋号・事業所名・社名は使わないでください。

■応募条件

- ①画素数（ピクセルサイズ）800×600以上で撮影してください。スマートフォンや携帯電話で撮影した写真などでも可。
- ②写真データのファイル形式はJPEG^{ジエイベグ}、データ容量は5メガバイト以内とします。
- ③フィルムで撮影した写真はスキャン（解像度300dpi以上）し、応募してください。
- ④合成処理したものは不可とします。
※トリミングと色調整は合成処理に含みません。
- ⑤法令に反する内容やプライバシー、著作権を侵害するおそれのある写真など、応募いただいても使用できない場合があります。

■注意事項

応募にあたっては、応募注意事項への同意が必要です。詳しくは、市ホームページをご覧ください。魅力発信課にお問い合わせください。

なお、提出された写真データは返却しません。

問い合わせ＝魅力発信課PR戦略担当（☎内線507）

市民文化会館

チケット予約不要！約1時間500円で楽しめる ワンコインコンサート 2020 - 2021

ワンコインコンサートとは

午前11時30分から約1時間、ワンコイン（500円）で気軽にお楽しみいただけるコンサートシリーズです。事前にチケット予約の必要はありません。当日、入場口で入場料をお支払いください。

「本物をリーズナブルに」をテーマに、様々なジャンルのアーティストが、聴きなじみのある曲やアーティストのおすすめの曲など、楽しい話を交えながらお送りします。公演によっては0歳からの入場も可能です。

ワンコインコンサート、再開しました！

新型コロナウイルス感染拡大の影響を受け、中止・延期が続いていましたが、感染症予防対策を講じたうえで公演を再開しました。

◆7月24日（祝）

裸足のピアニスト
ピアニスト=下山静香
(桐生市出身)



◆9月25日（金）

レッツ スwing
Let's Swing ~おしゃ
れレトロジャズ~



開演 11:30

市民文化会館シルクホール

500円 (全席自由)

(全公演共通)

お得な回数券も発売中！

5枚つづり 2,000円

(るうふ会員 1,800円)

これからのワンコインコンサート

※感染症予防対策を講じたうえでの開催です。

◆ソプラノデュオ山田姉妹

期日=12月23日（水）
童謡、クラシック、歌謡曲の
コンサートです。



◆輝&輝（津軽三味線デュオ）

期日=令和3年1月28日（木）



◆AQUAMUSE

(クラリネット・アンサンブル)
期日=令和3年2月27日（土）



◆巡~MeguRee~

(アコーディオン・デュオ)
期日=令和3年3月17日（水）



ともに紡ぐ

シルクプロジェクト ~地域~人~文化~

ワンコインコンサートの後に、公演プログラムを持参しパートナーショップへ立ち寄ると、様々な優待サービスが受けられます。

加盟店一覧は、コンサート当日に配布するちらしまたは市民文化会館のホームページをご覧ください。

問い合わせ=市民文化会館 (☎ 22 - 9999)

令和2年度 上半期

収支と財産などの状況

令和2年度上半期（4月から9月まで）の予算の執行状況などをお知らせします。
 今年度は、新型コロナウイルス感染症に関する事業（特別定額給付金など）が含まれています。
 各金額は1万円未満を四捨五入し、収入・支出の割合は小数第2位を四捨五入しています。
 問い合わせ＝財政課財政担当（☎内線 526）

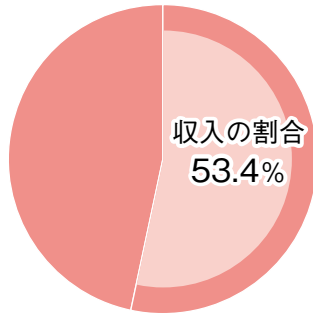
一般会計

市の中心部分を担う事業における会計です。

歳入

予算額
624億9,557万円

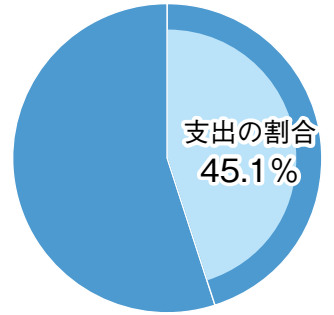
上半期の収入
333億6,082万円
(繰越を含む)



歳出

予算額
624億9,557万円

上半期の支出
281億9,850万円
(繰越を含む)



| | 収入の割合 | |
|------------------------------|-------|--------------------------------|
| | 予…予算額 | 収…収入額 |
| 国庫・県支出金 国・県からの負担金、補助金など | 61.1% | 予 225億9,227万円 収 137億9,540万円 |
| 市税 市民税、固定資産税、軽自動車税など | 58.9% | 予 131億2,379万円 収 77億3,459万円 |
| 地方交付税 地方自治体へ国が交付するもの | 74.5% | 予 92億5,000万円 収 68億9,044万円 |
| 市債 国や銀行などから借り入れるもの | 0.0% | 予 62億9,220万円 収 0円 |
| 諸収入 他市からの受託事業収入など | 35.5% | 予 36億9,797万円 収 13億1,435万円 |
| 地方消費税交付金 地方消費税の一部が交付されるもの | 55.9% | 予 25億8,000万円 収 14億4,133万円 |
| 繰入金 基金や特別会計から繰り入れるもの | 0.9% | 予 21億1,677万円 収 2,000万円 |
| その他 | 76.2% | 予 28億4,257万円 収 21億6,471万円 |

| | 支出の割合 | |
|-------------------------|-------|--------------------------------|
| | 予…予算額 | 支…支出額 |
| 民生費 社会福祉の充実、子育て支援など | 33.4% | 予 175億6,507万円 支 58億6,947万円 |
| 総務費 戸籍の管理、税金の徴収など | 84.9% | 予 146億6,781万円 支 124億5,500万円 |
| 教育費 学校教育、生涯学習、文化振興など | 22.6% | 予 101億7,979万円 支 23億226万円 |
| 土木費 道路や河川の整備、維持管理など | 20.7% | 予 48億7,111万円 支 10億999万円 |
| 公債費 市債の返済（元金や利息）など | 49.1% | 予 40億3,754万円 支 19億8,392万円 |
| 衛生費 清掃、疾病予防、健康増進など | 36.3% | 予 40億1,697万円 支 14億5,775万円 |
| 商工費 商工業、観光振興など | 54.3% | 予 33億4,718万円 支 18億1,896万円 |
| 消防費 消防、災害対策など | 36.2% | 予 24億8,757万円 支 9億35万円 |
| その他 | 30.3% | 予 13億2,253万円 支 4億80万円 |

特別会計

特定の目的の事業を行う会計で、一般会計と区別しています。

| 会計名 | 予算額 | 収入額（収入の割合） | | 支出額（支出の割合） | |
|-------------|-------------|------------|------------|------------|---------|
| 介護保険事業 | 143億1,749万円 | 58億3,338万円 | (40.7%) | 55億8,477万円 | (39.0%) |
| 国民健康保険事業 | 121億6,676万円 | 42億5,357万円 | (35.0%) | 42億8,634万円 | (35.2%) |
| 後期高齢者医療事業 | 16億8,253万円 | 4億9,065万円 | (29.2%) | 4億6,407万円 | (27.6%) |
| 学校給食共同調理場事業 | 7億2,985万円 | 5,105万円 | (7.0%) | 2億778万円 | (28.5%) |
| 農業集落排水事業 | 2億4,984万円 | 2,298万円 | (9.2%) | 1億269万円 | (41.1%) |
| 発電事業 | 1億3,482万円 | 1億5,658万円 | (116.1%) | 1,038万円 | (7.7%) |
| 新里温水プール事業 | 6,534万円 | 943万円 | (14.4%) | 315万円 | (4.8%) |
| 住宅新築資金等貸付事業 | 107万円 | 1,628万円 | (1,521.5%) | 52万円 | (48.6%) |

水道事業会計

水道利用者の使用料金が主な財源の事業会計です。

収益的収支

| | | | |
|----|----|------------|----------------|
| 収入 | 予算 | 22億5,054万円 | 収入の割合 47.1% |
| | 収入 | 10億5,908万円 | |
| 支出 | 予算 | 20億2,058万円 | 支出の割合 40.0% |
| | 支出 | 8億862万円 | |

建設改良事業

| | | | |
|----|----|-----------|----------------|
| 支出 | 予算 | 34億268万円 | 支出の割合 11.2% |
| | 支出 | 3億7,960万円 | |

財産

| 資産 | | 負債および資本 | |
|------|-------------|---------|-------------|
| 固定資産 | 221億5,835万円 | 自己資本 | 177億4,557万円 |
| 流動資産 | 57億7,339万円 | 企業債 | 61億7,653万円 |
| | | 引当金ほか | 40億964万円 |
| 合計 | 279億3,174万円 | 合計 | 279億3,174万円 |

下水道事業会計

下水道利用者の使用料金が主な財源の事業会計です。

収益的収支

| | | | |
|----|----|------------|----------------|
| 収入 | 予算 | 32億582万円 | 収入の割合 41.0% |
| | 収入 | 13億1,493万円 | |
| 支出 | 予算 | 31億7,363万円 | 支出の割合 17.2% |
| | 支出 | 5億4,473万円 | |

建設改良事業

| | | | |
|----|----|-----------|---------------|
| 支出 | 予算 | 4億8,306万円 | 支出の割合 7.9% |
| | 支出 | 3,831万円 | |

財産

| 資産 | | 負債および資本 | |
|------|-------------|---------|-------------|
| 固定資産 | 428億6,129万円 | 自己資本 | 112億2,587万円 |
| 流動資産 | 2億2,286万円 | 企業債 | 130億2,915万円 |
| | | 引当金ほか | 188億2,913万円 |
| 合計 | 430億8,415万円 | 合計 | 430億8,415万円 |

財産と市債

令和2年9月30日現在の状況です。

財産

| | |
|---------------|-------------|
| 土地 (山林を含む) | 10,585,338㎡ |
| 建物 | 711,969㎡ |
| 有価証券 | 4,794万円 |
| 基金 | 127億9,443万円 |

市債

| | |
|-------------|-------------|
| 一般会計 | 326億3,276万円 |
| うち臨時財政対策債 | 193億6,034万円 |
| うち教育債 | 49億3,054万円 |
| うち土木債 | 39億273万円 |
| うち消防債 | 11億8,099万円 |
| 特別会計 | 10億313万円 |
| うち農業集落排水事業債 | 10億201万円 |
| 一時借入金 | 0円 |
| 合計 | 336億3,589万円 |

未来へはばたけ 山田製作所桐生が岡動物園 ネーミングライツスポンサー決定



新たな財源を確保し、本市の財政の健全化に寄与することを目的に募集していたネーミングライツスポンサーが決定しました。

施設の正式名称は変更しませんが、対外的な広報やホームページなどで愛称を積極的に使用し、愛称の定着を図ります。

愛称＝未来へはばたけ 山田製作所桐生が岡動物園
スポンサー企業＝株式会社山田製作所

契約期間＝11月1日～令和5年10月31日（3年0か月）

命名権料＝1年あたり330万円（消費税別）

※12月の開園日を月～土曜日（午前9時30分～午後4時）に変更します。

問い合わせ＝桐生が岡動物園（☎22 - 4442）

アースケア桐生が岡遊園地 ネーミングライツスポンサー決定



新たな財源を確保し、本市の財政の健全化に寄与することを目的に募集していたネーミングライツスポンサーが決定しました。

施設の正式名称は変更しませんが、対外的な広報やホームページなどで愛称を積極的に使用し、愛称の定着を図ります。

愛称＝アースケア桐生が岡遊園地
スポンサー企業＝株式会社アースケア

契約期間＝11月1日～令和12年10月31日（10年0か月）

命名権料＝1年あたり320万円（消費税別）

※12月の開園日を月～土曜日（午前9時30分～午後4時）に変更します。

問い合わせ＝公園緑地課公園管理係（☎内線747）

大雪や凍結にご注意を

本格的な冬が来る前に、大雪に備えて、各家庭で早めの準備をお願いします。

問い合わせ＝防災・危機管理課防災・危機管理担当（☎内線415）、土木課維持係（☎内線619）

▶情報収集と早めの準備を

・テレビなどの天気予報で、降雪の予報が発表されたら、早めに準備を行い、不要不急の外出は控えましょう。

・降雪時には、倒木や雪の重みで電線が切れ、停電になるおそれがあります。停電は長期化するおそれもありますので、食料や水のほかにカセットコンロや、電気に頼らない暖房器具などの準備をしましょう。

▶除雪をするときは

・雪を道路に出すと、路面の凍結などで交通事故の原因になりますので注意しましょう。

・救急車などの緊急車両が通行できるよう、生活道

路の除雪などに協力しましょう。

▶車を運転するときは

・早めに冬用タイヤへ交換するか、タイヤチェーンの準備をしましょう。また、タイヤの溝の深さやバッテリーの状態など、車両の点検をしましょう。

・急ハンドル・急ブレーキは避け、車間距離を十分にとるなど普段以上に安全運転を心掛けましょう。

▶雪解け後もご注意ください

・雪解けが始まると、朝晩の冷え込みで路面が凍結し、転倒などのおそれがあります。特に道路上の白線部は、薄い氷の膜ができると滑りやすくなります。外出の際は、時間にゆとりをもって行動しましょう。

▶除雪車での除雪作業にご協力を

・優先除雪区間を定めて除雪を行います。優先除雪区間については、桐生土木事務所のホームページで確認できます。また、効率的な除雪作業を行うために、通行止め規制を実施する場合があります。

・通勤や通学時間に間に合わせるため、深夜、早朝の除雪作業をすることがあります。

市制施行100周年記念事業 「きりゅう発タイムカプセル2001」 預かったメッセージを返送します

令和3（2021）年3月に市制施行100周年を迎えるにあたり、市制施行80周年記念事業「きりゅう発タイムカプセル2001」でお預かりした「自分や家族へのメッセージカード」と「2000年に生まれた赤ちゃんの写真」を令和3年3月に郵送でお返しします。

**当時の送付先に変更がある人は、
ご連絡ください**

当時応募したときの送付先と現状が異なる人は、電話またはEメールで魅力発信課（☎内線505、miriyoku@city.kiryu.lg.jp）へご連絡ください。

Eメールには、①差出人の氏名②電話番号③当時の送付先住所④変更後の住所⑤（当時と氏名が変わっている場合は）変更後の氏名を記入してください。

ご連絡いただいた際は、本人確認のため、詳しい内容などをお聞きする場合があります。

問い合わせ＝魅力発信課広報広聴担当（☎内線505）

障害年金受給のひとり親家庭 児童扶養手当受給見直し

児童扶養手当法の一部が改正され、令和3年3月分から、障害年金を受給しているひとり親家庭における児童扶養手当の算出方法が変わります。

児童扶養手当受給資格者として認定を受けていない人でも「児童扶養手当の額」と「障害年金の子の加算部分の額」との差額が受給できるようになります。

申請が必要な人

障害年金を受給しており、児童扶養手当受給資格者としての認定を受けていない人

なお、令和3年3月1日に支給要件を満たしている人は、令和3年6月30日までに申請すれば、令和3年3月分の手当から受給できます。

※現在、児童扶養手当受給資格者としての認定を受けている人は申請不要です。

問い合わせ＝子育て支援課子育て支援係（☎47-1150）

エンディングノート 「わたしのきぼう」 を活用しましょう



市では、みどり市、桐生市医師会と共同で、「わたしのきぼう」というエンディングノートを作成しました。

近年、アドバンス・ケア・プランニング（人生会議）の考え方も徐々に広がりはじめ、「最期まで自分らしく生きるために」準備をしておくことが望ましいとされてきています。

このノートは単なる「終活」のためではなく、家族や親しい人と話すことを目的としたものです。そのきっかけとして、ぜひ「わたしのきぼう」を活用してください。

配布場所＝健康長寿課（市役所1階）、みどり市介護高齢課、各地域包括支援センターなど

書き方などを説明した後に、ノートを渡します。また、複数人で説明を受ける希望がある人はご相談ください。詳しくは、在宅医療介護連携センターきりゅうホームページ（<https://renkei-kiryu.org/>）をご確認ください。

問い合わせ＝健康長寿課長寿支援係（☎内線557）、在宅医療介護連携センターきりゅう（☎32-5222）

宝くじの助成金を まちづくりに活かしています



一般財団法人自治総合センターでは、宝くじの収益金を財源に「コミュニティ助成事業」を行っています。

この助成事業を活用して、第10区自治会自主防災会では防災活動の充実を図るため、地域コミュニティの中心となる集会所に防災備品を整備しました。

問い合わせ＝防災・危機管理課防災・危機管理担当（☎内線415）



介護予防サポーター養成研修 受講者を募集

介護予防サポーター養成研修を受講して、地域での介護予防の担い手として活躍しませんか。

介護予防総論、栄養・口腔・認知機能の講話、体力測定・元気おりおり体操の実践などを行います。

ご自身やご家族のために介護予防について学びたい人も気軽に受講できます。4日間のコースで、全日程修了者には修了証を発行します。

期日＝令和3年1月25日（月）・29日（金）、2月1日（月）・5日（金）

時間＝午後1時30分～4時15分

場所＝市民文化会館第1会議研修室

対象＝市内に居住する人※自宅で検温し、37.5度以上または平熱より1度以上高い場合や風邪の症状などがある場合には参加できません。

募集人数＝20人（先着順）

その他＝65歳以上の介護予防サポーターが行う介護予防教室の運営補助などは、換金可能なポイント付与の対象になります。

申し込み＝12月7日（月）から電話で健康長寿課長寿支援係（☎内線557）へ。

口から健康プログラム 12月中に申し込みを

歯科医院で集中的な個別プログラムを実施し、自宅でも実践できる、口の働きを維持するための知識と技術を身につけます。

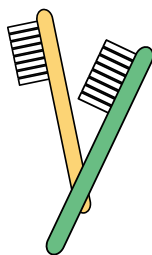
プログラムの実施にはおおむね3か月かかるため、12月中に登録歯科医院で申し込みを済ませてください。広報きりゅう6月号15ページに登録歯科医院一覧が掲載されていますので、ご確認ください。

対象＝市内に居住する65歳以上の人のうちチェックシートで1項目以上に該当した人

回数＝1コース4回、おおむね3か月で終了

申し込み＝登録歯科医院にあるチェックシートに記入し、該当した場合は予約してください。なお、チェックシートは健康長寿課（市役所1階）、新里・黒保根支所、各地域包括支援センター、市ホームページにあります。

問い合わせ＝健康長寿課長寿支援係（☎内線557）



介護予防サービスで 生活機能の改善をしましょう

将来、介護が必要な状態にならないように、生活機能の改善・維持を目的とした短期集中の介護予防サービス（桐生市通所型サービスC事業）を提供します。理学療法士、作業療法士、管理栄養士、歯科衛生士が、運動・栄養・口腔^{くわう}についての講話や実習を行います。

期日＝令和3年1月7日から3月25日までの毎週木曜日（2月11日除く）、2月9日（火）の全12回

時間＝午前10時から1時間30分程度

場所＝新里総合センター大会議室

対象＝要支援1・2の人、または基本チェックリストを実施し該当となった人※基本チェックリストは、健康長寿課、新里・黒保根支所市民生活課、各地域包括支援センターで行えます。また、自宅で検温し、37.5度以上または平熱より1度以上高い場合や風邪症状などがある場合は参加できません。

募集人数＝20人（先着順）

費用＝介護保険負担割合証に応じて、1回につき、3,500円の自己負担分（1～3割）

実施事業者＝医療法人社団にいさと会介護老人保健施設さくら苑

申し込み＝担当ケアマネジャーに相談のうえ、申請書とケアプランを直接健康長寿課（市役所1階）に提出してください。申請用紙は同課と市ホームページにあります。※送迎つき（送迎範囲は要相談）です。

問い合わせ＝健康長寿課長寿支援係（☎内線557）

野外焼却は禁止されています

秋から冬にかけて、野外焼却の苦情や問い合わせが多くなります。

ドラム缶やブロック積み、穴などでの野外焼却は周囲の人の迷惑になるだけでなく、ダイオキシンなどの有害物質が発生するおそれがありますので、絶対に行わないでください。

例外的に、農作物の病害虫防除や一時的で小規模なものなどについては、野外で焼却することが認められていますが、苦情があった場合は指導の対象になります。

問い合わせ＝環境課環境保全係（☎内線314）、新里支所市民生活課庶務・税務係（☎74-2212）、黒保根支所市民生活課市民サービス係（☎96-2112）

令和3年4月1日採用 桐生市職員採用試験 上級・初級土木（2次募集）

試験期日＝令和3年1月17日（日）

場所＝桐生市役所

採用予定人数＝各若干人

職種・対象

上級土木…平成3年4月2日から平成11年4月1日までに生まれた人

初級土木…平成9年4月2日から平成15年4月1日までに生まれた人。ただし、大学卒業（見込みを含む）の人は申し込みできません。

※9月20日（日）に実施した試験において、上級土木と初級土木に申し込みした人は、いずれの職種にも申し込みできません。

試験内容

上級土木…大学卒業程度以上の教養試験、専門試験、適性検査

初級土木…高校卒業程度以上の教養試験、専門試験、適性検査

申し込み＝12月18日（金）までに、直接（土・日曜日を除く、午前8時30分から午後5時15分ま

で）または郵送（必着）で、人材育成課（〒376 - 8501桐生市役所）へ。

試験案内と申込用紙は、人材育成課（市役所3階）、総合案内所（市役所1階）、新里・黒保根支所、各公民館、市ホームページにあります。

なお、第2次試験は令和3年2月上旬の予定です。
問い合わせ＝人材育成課人事給与担当（☎内線542）

インタビュー

地域を支える社会基盤 整備に取り組みます

都市整備部土木課
福田技師
（平成27年4月採用）



水路などの公共物使用許可業務や、水路施設補修などの維持管理業務を担当しています。

水路は、多種多様な状況や特性を考慮したうえで適切な維持管理を行う必要があります。現地調査から始まり、地元調整や竣工検査など多くの過程を経て工事が完了したときは、達成感とやりがいを感じます。

1月開始コース 介護予防教室参加者募集



楽しみながら体を動かし、元気な生活を送りましょう。参加時は、マスクを着用してください。

対象＝市内に居住する65歳以上の人※自宅で検温し、37.5度以上または平熱より1度以上高い場合や風邪の症状などがある場合には参加できません。

持ち物など＝飲み物、汗拭きタオル、筆記用具、運動ができる服装

問い合わせ＝健康長寿課長寿支援係（☎内線557）

▶にっこり楽々教室

ストレッチや筋力トレーニング、フィットネスなどの有酸素運動、食べ方講座などを行います。

今年度初めて参加する人を優先しますが、9月・10月・11月開始コースに参加した人も申し込みができます。

期日＝令和3年1月19日から2月16日までの毎週火曜日

時間＝午後1時30分～3時

場所＝桜木西公民館

募集人数＝15人（先着順）

申し込み＝12月7日（月）から、直接または電話で健康長寿課長寿支援係（☎内線557）へ。

▶脳いきいき教室

運動、脳トレーニング、体力測定などを行います。

期日＝令和3年1月18日～3月1日の毎週月曜日

時間＝午前10時～11時30分

場所＝黒保根町保健センター

募集人数＝15人（先着順）

申し込み＝12月7日（月）から、直接または電話で地域包括支援センター思いやり黒保根（☎46 - 8847）へ。※送迎を希望する人は申し込み時にお申し出ください。

市税の納期内納付にご協力ください

市税は、市の健全な財政運営を行ううえで大切な自主財源です。納期内の納付にご協力ください。

▶市税の納付方法

窓口納付＝納税課（市役所1階）、新里・黒保根支所、境野・広沢・梅田・相生・川内・菱公民館、金融機関、郵便局

コンビニ納付＝お近くのコンビニエンスストアに納付書をお持ちください。

ペイジー納付＝インターネットバンキングとペイジー対応のATM

キャッシュレス納付＝スマートフォンアプリ「モバイルレジ（クレジットカード支払い、ネットバンキング支払い）」、「LINE（LINE Pay）」

▶口座振替をご利用ください

納期限日に振替となるため、納め忘れの心配があ

りません。ぜひ、ご利用ください。

詳しくは、市ホームページでご確認ください。

▶市税を滞納すると

市税の納付が納期限を過ぎた際に発生した延滞金は、本税と同様に納付していただく必要があります。なお、督促に応じず納付しない場合、給与や預貯金などの差し押さえを受けることもあります。

市税の納期内納付が困難な場合は、納税課へご連絡ください。

問い合わせ＝納税課納税担当（☎内線237～240）

モバイルレジ

LINE Pay



納付書にあるバーコードをカメラで読み込むと、納付することができます。



確定申告に便利な e-Taxイータックスを利用しましょう

国税庁ホームページ「確定申告書等作成コーナー」を利用すれば、確定申告会場に出向かなくても、マイナンバーカードとICカードリーダーライターを利用してパソコンからe-Taxで申告書を提出できます。

ICカードリーダーライターがなくても、マイナンバーカード対応のスマートフォンからもe-Taxを利用できます。

なお、事前に税務署でID・パスワード方式の手続きを行っている人は、マイナンバーカードとICカードリーダーライターなどをお持ちでなくても、e-Taxを利用できます。

また、e-Taxが利用できない場合には、申告書

を印刷して郵送などで税務署に提出することもできます。

▶申告会場に来場される際のお願い

会場では、新型コロナウイルス感染症の感染防止策を講じたうえで開設します。

来場される際は、マスクを着用していただき、できる限り少人数でお越しください。また、申告手続きに必要な筆記用具や電卓などをお持ちください。

入場の際に検温を実施します。咳や発熱などの症状のある人は、入場をご遠慮いただく場合があります。

なお、新型コロナウイルス感染症対策の一環として、還付申告の相談を令和3年2月15日（月）以前でも受け付けます。

問い合わせ＝桐生税務署（☎22 - 3121自動音声に従い「2」を選択）

償却資産の申告は2月1日まで

令和3年1月1日現在で、工場や商店などの事業に使用することができる機械、装置、工具などの償却資産は、令和3年度分の固定資産税の対象です。

償却資産を所有する事業者には、12月中旬に申告用紙を送付しますので、令和3年2月1日（月）までに、税務課（市役所1階）または新里・黒保根支所市民生活課へ申告してください。

また、インターネットを利用して地方税の手続きができるeLTAX^{エルタックス}でも申告できます。

問い合わせ＝税務課家屋担当（☎内線232・233）

桐生もりもりフェス開催



11月14日（土）、「炭水化物なまち桐生実行委員会」による食をテーマとした「デカ盛り」イベントが、群馬銀行桐生支店駐車場で開催され、市内の飲食店が新たに開発したメニューに、訪れた人は舌鼓を打っていました。

実行委員会の設立やメニュー開発の経過、イベントの様子は、12月13日（日）午後6時30分から、TBSテレビ「坂上&指原のつづれない店」で2時間半にわたり放映される予定です。

問い合わせ＝特命推進室特命担当（☎内線576）

市営住宅の入居者募集

柏山定住促進住宅（一戸建て、黒保根町下田沢）の入居者を募集します。

構造＝木造2階建て（延床面積104平方メートル、4LDK、平成12年度建設）

家賃＝月額3万6,000円

募集戸数＝1戸

主な入居資格＝次の2つの要件を満たす人

①黒保根町に定住の意思が明確で、主たる生計を維持する人の年齢が45歳以下の夫婦世帯

②世帯の収入が、月に合計11万4,000円以上である

申し込み＝12月1日（火）から28日（月）までに、申込書を直接、群馬県住宅供給公社桐生支所（市役所4階）または黒保根支所地域振興整備課へ。募集案内と申込用紙は、同公社、新里・黒保根支所にあります。なお、随時募集している市営住宅もありますので、お問い合わせください。

問い合わせ＝群馬県住宅供給公社桐生支所（☎内線625）

市有地を売却します

売却物件は下の表のとおりです。

売却方法＝先着順で随時売却します。

申し込み＝令和3年3月31日（水）までに、申込用紙に必要事項を記入し、直接新里支所市民生活課庶務・税務係へ。申込用紙と案内書は、同課と市ホームページにあります。

問い合わせ＝新里支所市民生活課庶務・税務係（☎74-2212）

売却物件一覧

| | |
|---------|-----------------|
| 所在地 | 新里町新川 1932番1 |
| 用途地域 | 指定なし |
| 地目 | 雑種地 |
| 地積・延床面積 | 2,786.00㎡ |
| 最低入札価格 | 26,470,000円 |

広告

主な施設の年末年始業務

| | 施設名 | 年末年始に関わる休み | 年末年始以外の休み |
|-----------|---|------------------------------------|-----------------------------------|
| 市役所・市民生活 | 市役所(☎46-1111)、新里支所(☎74-2211)、黒保根支所(☎96-2111) | 12月29日(火)～1月3日(日) | 土、日、祝日 |
| | 市民活動推進センター“ゆい”(☎47-4066) | 12月29日(火)～1月3日(日) | 無休 |
| | 斎場(☎54-1204) | 1月1日(祝)・2日(土) | 友引の日 |
| | 清掃センター(☎74-1010) | 12月31日(木)、1月1日(祝)～3日(日) | 土・日曜日(1～11月の最終日曜日は持ち込みごみ受け入れ)、祝日 |
| 子育て・保健・福祉 | 屋内遊戯場「キノピーランド」(☎46-5031) | 12月29日(火)～1月3日(日) | 水曜日(祝日の場合は翌日も休み)、祝日 |
| | 子育て支援センター(☎46-5031) | 12月29日(火)～1月3日(日) | 祝日 |
| | 保健福祉会館(☎47-1156)※貸館 | 12月29日(火)～1月3日(日) | 祝日 |
| | 新里町保健文化センター(☎74-5550) 黒保根町保健センター(☎96-2266) | 12月29日(火)～1月3日(日) | 土、日、祝日 |
| | 総合福祉センター(☎43-0183) | 12月29日(火)～1月3日(日) | 土・日曜日(当面の間)、祝日 |
| | 美原・川内・境野・東長寿センター | | 新型コロナウイルス感染症の拡大防止のため休館中 |
| | 広沢老人憩の家(☎54-0881) | | 新型コロナウイルス感染症の拡大防止のため休館中 |
| | ふれあいホーム(☎44-9145) | | 新型コロナウイルス感染症の拡大防止のため休館中 |
| | 新里福祉センター(☎74-0090) | | 新型コロナウイルス感染症の拡大防止のため休館中 |
| 公園・産業 | アースケア桐生が岡遊園地(☎22-7580) | 12月31日(木)～1月3日(日) | 12月は日曜日、1・2月は火・水曜日(1/5・6、2/23は営業) |
| | 未来へはばたけ 山田製作所桐生が岡動物園(☎22-4442) | 12月31日(木)～1月3日(日) | 12月は日曜日、1・2月は火・水曜日(1/5・6、2/23は営業) |
| | 自然観察の森(☎65-6901) | 12月29日(火)～1月3日(日) | 火曜日(祝日の場合は営業)、祝日の代休日 |
| | 梅田ふるさとセンター(☎32-1100) | 12月29日(火)～1月4日(月) | 月曜日(祝日の場合は翌日) |
| | 新里町農産物等直売所(☎74-4100) | 12月30日(水)～1月8日(金) ※12/29は午後1時閉所 | 月曜日(祝日の場合は営業)※1・2月は土、日、祝日のみ営業 |
| | 道の駅「くろほね・やまびこ」(☎96-2575) | 12月30日(水)～1月4日(月) | 無休(食堂のみ12～3月は火曜日) |
| | 地場産業振興センター(☎46-1011) | 12月28日(月)～1月4日(月) | 月曜日 |
| | 桐生市観光情報センター(☎32-4555) | 12月29日(火)～1月3日(日) | 無休 |
| | 桐生観光物産館わたらせ(☎40-1888) | | 無休 |
| スポーツ・文化 | カリビアンビーチ(☎70-2121) | 12月31日(木)、1月1日(祝) | 木曜日(5～9月と祝日は営業)、2月全日 |
| | 桐生スケートセンター(☎54-5705) | | 新型コロナウイルス感染症の拡大防止のため休場中 |
| | 図書館(☎47-4341)、新里図書館(☎74-8080) | 12月28日(月)～1月4日(月) ※12/26は午後4時閉館 | 月曜日(祝日の場合は翌日も休み)、祝日、資料点検期間 |
| | 中央公民館(☎47-4343) | 12月28日(月)～1月4日(月) | 月曜日(祝日の場合は翌日も休み)、祝日 |
| | 地区公民館※貸館 | 12月29日(火)～1月3日(日) | 祝日 |
| | 市民文化会館(☎40-1500) | 12月28日(月)～1月5日(火) | 火曜日(祝日の場合は翌日) |
| | 新里郷土文化保存伝習館(☎74-5101) | 12月28日(月)～1月4日(月) | 月曜日、祝日の翌日 |
| | 黒保根歴史民俗資料館(☎96-3125) | 12月26日(土)～1月4日(月) | 月曜日(祝日の場合は翌日) |
| | 伝建まちなか交流館(☎22-1122) | 12月28日(月)～1月4日(月) | 月曜日 |
| | 桐生明治館(☎52-3445) | 12月28日(月)～1月4日(月) | 月曜日(祝日の場合は翌日)、祝日の翌日 |
| | 有鄰館(☎46-4144) | 12月28日(月)～1月4日(月) | 無休 |
| | 絹燃記念館(☎44-2399) | 12月28日(月)～1月4日(月) | 月曜日(祝日の場合は翌日)、祝日の翌日 |
| | 青年の家(☎47-2186) | 12月28日(月)～1月3日(日) | 毎月末日の平日 |
| | 青少年野外活動センター(☎32-2644) | 12月27日(日)～1月5日(火) | 月曜日(祝日の場合は翌日) |

年末年始のごみ収集・持ち込み

年末年始のごみと再生資源の収集は、右表のとおりです。収集日には、きちんと分別してごみステーションに出してください。

年末の清掃センターへのごみの持ち込みは12月30日(水)まで(26・27日を除く)、年始の持ち込みは1月4日(月)からです。

持ち込み受付時間＝午前8時30分～午後4時45分

問い合わせ＝ごみの収集…清掃センター清掃係(☎74-1014)、
ごみの持ち込み…清掃センター庶務係(☎74-1010)

| 区 | 期日 | 12/28 (月) | 12/29 (火) | 1/4 (月) |
|-----------------|----|--------------|--------------|------------|
| 1・2・6・8・9・10・14 | | 紙類 | 可燃 | - |
| 3・4・5・12・13 | | 可燃 | - | 可燃 |
| 7・11・17 | | 不燃 | 可燃 | - |
| 15・16・18 | | 可燃 | - | 可燃 |
| 19・20・21 | | - | 可燃 | - |
| 22 | | 可燃 | - | 可燃 |

お知らせ



福祉シヨップ

市内の障害者施設で作られた製品を販売します。

▼市役所玄関ロビー

期日 12月10日・17日・24日の各木曜日

時間 午前11時～午後1時30分

▼新里総合センター1階

期日 令和3年1月7日(木) 時間 午前11時～午後1時

市政この1年

今年1年間の主な行事と施策を振り返りました。

- 1月1日 第64回全日本実業団対抗駅伝競走大会(ニューイヤ―駅伝2020inぐんま)
- 1月11日 桐生市消防隊出初式
- 1月12日 第72回桐生市成人式
- 1月21日 文化財防火デーに伴う防火訓練
- 2月9日 第66回桐生市堀マラソン大会
- 2月15日 第35回桐生市物産まつり、第58回桐生市特産物展示会(・16日)
- 2月15日 南公園梅まつり

問い合わせ 福祉課(☎内線282)

医療費のお知らせ

発送月が変わりました

国民健康保険加入世帯への医療費のお知らせの発送月が次のとおり変更になります。この通知は、所得税の確定申告における医療費控除の申告手続きで使用しますので、大切に保管してください。

発送月 1月～3月診療分：6月、4月～6月診療分：9月、7月～10月診療分：翌年

1月、11月・12月診療分：翌年2月

問い合わせ 申告手続き：税務課(☎内線226～228)、医療費のお知らせ：医療保険課(☎内線258)

学校給食用物資の納入業者を募集



対象 令和3年度・4年度の学校給食用物資の納入を希望する業者
申し込み 令和3年1月12日(火)から26日(火)までに直接

申請書を学校給食中央共同調理場(☎450003)へ。申請用紙は同調理場にありません。

冬の青少年健全育成運動

期間 12月15日(火)～令和3年1月31日(日)

今年の推進目標は『おぜのかみさま県民運動』を推進し、地域と家庭で子どもたちの安全・安心なインターネット利用を考えようです。

問い合わせ 青少年課(☎472184)

(～3月15日)

2月15日 ビブリオバトルin桐生市立図書館

2月26日 桐生市新型コロナウイルス感染症対策本部設置および対策会議

3月16日 桐生市観光情報センター(シルクル桐生)開設

3月30日 桐生市市政功労者表彰

4月1日 市営住宅入居時の連帯保証人規定廃止・子育て世帯の要件緩和

4月4日 第56回吾妻公園チューリップまつり(～19日)

5月20日 特別定額給付金申請受付開始

6月4日 第61回吾妻公園花菖蒲まつり(～19日)

6月12日 令和2年度子育て世帯臨時特別給付金支給開始

7月23日 中学生以下の属する世帯へ桐生応援プレミアム商品券給付開始

7月28日 桐生応援プレミアム商品券販売開始(～9月11日)

8月3日 桐生市保育施設等従事者慰労金申請受付開始

8月3日 ひとり親世帯臨時特別給付金申請受付開始

8月6日 「次世代モビリティの導入による持続可能な地方都市モデルの構築」キックオフ全体会議

8月15日 高校生などの属する世帯へ桐生応援プレミアム商品券給付開始

10月4日 桐生八木節キャンペーンスタンプ認定式

10月15日 桐生市新生児特別給付金受付開始

10月15日 令和2年度公約推進のためのまちづくり懇談会

10月27日 「読書週間」イベント(～11月8日)

10月28日 第41回桐生が岡動物園一日飼育員

11月1日 アースケア桐生が岡遊園地・未来へはばたけ山田製作所桐生が岡動物園にネーミングライツが決定

11月14日 近代化遺産一斉公開(・15日)

11月16日 桐生消防署東分署竣工式

水道の凍結にご注意を

水道が凍結すると、水が出なくなったり、水道管やメーターが破損したりします。水道管がメーターより民地側で破損した場合、使用者または所有者の費用負担になります。

○凍結しやすい箇所

- ・屋外に露出している水道管、家の外にある給水栓
- ・家の北側にあり、日の当たらない場所の水道管やメーター、風当たりの強い場所にある水道管、メーター
- ・ボイラー、給湯器

○水道の凍結を防ぐには

- ・水道管や給水栓を保温材や毛布、布切れなどでぬれないように包む



- ・メーターを保温するためにメーターボックスの中に発砲スチロールなどを入れる
- 問い合わせ 工務課(☎内線3331)

年金受給者が死亡したら届け出を

年金受給者が死亡したときは、14日以内に「年金受給権者死亡届」を桐生年金事務所へ提出してください。なお、国民年金のみを受給していた

場合は、市民課(市役所1階)または新里・黒保根支所市民生活課で手続きができます。死亡時に年金受給者と生計をともししていた遺族は、死亡した月分までの未支給年金を請求できる場合がありますので、ご相談ください。

問い合わせ 市民課(☎内線273)、桐生年金事務所(☎4231)

危険物取扱者試験

期日・場所 ①令和3年2月7日(日)：関東学園大学②2月13日(土)：Gメッセ群馬③2月14日(日)：渋川市民会館④2月28日(日)：ヤマダグリーンドーム前橋

時間 ①(全会場共通)甲種：午前10時～午後0時30分、乙種4類(午前の部)：午前10時～正午、乙種4類(午後の部)：午後2時～4時、乙種(4類以外)：午後2時～4時、丙種：午後2時～3時15分※

渋川市民会館に限り、全試験時間を30分繰り下げ
費用 甲種：6600円、乙種：4600円、丙種：3700円
申し込み 12月25日(金)から令和3年1月8日(金)までに申込書を直接または郵送で(二財)消防試験研究センター群馬県支部へ。※12月22日

(火)から令和3年1月5日(火)までは同センターのホームページから申し込むこともできます。試験案内、願書、申込用紙は消防本部、両消防署、各分署にあります。

問い合わせ 消防本部予防課(☎471703)

人権週間

期間 12月4日(金)～10日(木)

いじめや虐待、新型コロナウイルス感染症に関連した差別などについて、ひとりご悩まず、人権相談(22ページ参照)をご利用ください。法務局では電話(☎0570・003・110)や、インターネット(<http://www.jinken.go.jp>)でも相談できます。

問い合わせ 市民相談室(☎内線355・503)、前橋地方法務局人権擁護課(☎027・221・4466)

国民健康保険の加入者が交通事故などにあったときは届け出を

交通事故などの第三者行為により負傷した際の治療費は、原則、加害者が過失に応じて負担すべきものです。この場合、国保が治療費を一時的に立て替えていることになり、後日、国保が加害者に対し、保険給付した費用を請求するため、必ず「第三者行為傷病届」などを医療保険課(市役所1階)、新里・黒保根支所市民生活課に提出してください。届け出用紙は、医療保険課、新里・黒保根支所市民生活課、市ホームページにあります。

問い合わせ 医療保険課(☎内線254)

冬の県民交通安全運動

期間 12月1日(火)～10日(木)

今回の運動重点は、次の3点です。①子どもと高齢者の交通事故防止②夕暮れ時の早めのライト点灯と反射材等の着用促進③飲酒運転の根絶
問い合わせ 地域づくり課(☎内線465)

献血にご協力を

期日 12月14日(月)

時間 午後1時30分～4時
場所 新里町保健文化センター

問い合わせ 福祉課(☎内線271)



簡易包装にご協力を

贈答品などの包装は簡易にし、風呂敷で包んで贈るなどの工夫をしましょう。また、

普段の買い物でも、包装やレジ袋を辞退し、ごみの減量と資源の節約に心掛けましょう。問い合わせは清掃センター（☎741010）

介護保険業務専用封筒の広告募集

掲載規格Ⅱ1枠縦4センチメートル×横9センチメートル、黒1色で封筒裏面に掲載
掲載料Ⅱ1枠8万4230円
封筒の規格Ⅱ長形3号
募集枠数Ⅱ4枠
作成予定枚数Ⅱ3万3000枚

使用期間Ⅱ令和3年4月頃から在庫がなくなるまで（1年間程度）
応募条件Ⅱ納付すべき市税などを滞納していないこと

意見提出手続（パブリックコメント）

案件名＝第8期桐生市高齢者保健福祉計画
募集期間＝12月10日（木）～令和3年1月12日（火）
担当課＝健康長寿課（☎内線587）

案件名＝桐生市第6期障害福祉計画・第2期障害児福祉計画（案）
募集期間＝12月10日（木）～令和3年1月12日（火）
担当課＝福祉課（☎内線398）

案件名＝桐生市公園施設長寿命化計画
募集期間＝12月14日（月）～令和3年1月12日（火）
担当課＝公園緑地課（☎内線747）

案件名＝桐生市地域防災計画（修正案）
募集期間＝12月15日（火）～令和3年1月13日（水）
担当課＝防災・危機管理課（☎内線415）

案件名＝桐生市国土強靱化地域計画（骨子案）
募集期間＝12月15日（火）～令和3年1月13日（水）
担当課＝防災・危機管理課（☎内線415）

案件名＝桐生市男女共同参画計画（令和3年度～令和7年度版）（案）
募集期間＝12月18日（金）～令和3年1月18日（月）
担当課＝地域づくり課（☎内線317）

※案は、担当課、魅力発信課、新里・黒保根支所、市ホームページにあります。

申し込みⅡ12月28日（月）までに申込書を直接健康長寿課（市役所1階、☎内線395）へ。広告掲載基準、掲載の順位などは、桐生市公用封筒広告掲載要綱をご覧ください。

申込用紙と桐生市公用封筒広告掲載要綱は、同課と市ホームページにあります。

講座



桐生市青年講座「ヒップホップダンス講座」

基本的なステップを初歩から学びます。運動しやすい服装でご参加ください。
期日Ⅱ令和3年2月2日

（火）・9日（火）

時間Ⅱ午後7時～9時

場所Ⅱ青年の家体育館

対象Ⅱ市内に居住または勤務・通学する18歳以上の人

募集人数Ⅱ15人（先着順）

持ち物Ⅱ体育館用シューズ、タオル、飲み物

申し込みⅡ12月14日（月）から令和3年1月22日（金）までに

直接または電話、ファクシミリで、青年の家（☎472186、ファクシミリ441119）へ。※ファクシミリには、「ヒップホップダンス講座」、氏名、性別、年齢、住所、電話番号を記入

キッズダンス教室

屋外で「POPダンスを初歩から学びます。講師による

ダンスの披露もあります。当日はマスクを着用し、体温が調整できる服装で参加してください。発熱している人は参加できません。雨天の場合などは、中止します。

期日Ⅱ12月20日（日）

時間Ⅱ午後1時～2時※午後0時30分から南公園管理事務所前で受け付け

場所Ⅱ南公園

対象Ⅱ小学生※小学校3年生までは保護者の付き添いが必要

募集人数Ⅱ15人（先着順）

持ち物Ⅱ運動しやすい靴、タオル、飲み物

申し込みⅡ12月7日（月）から

電話（午前8時30分～午後5時）で南公園（☎523456）へ。

職業訓練センターの講座

申し込み電話で職業訓練センター(☎542101)へ。
 ※土、日、祝日を除く
 詳しくは同センターのホームページまたは電話でご確認ください。

▼超初心者のためのパソコン講座

期日 令和3年1月14日(木)～29日(金)※休講日あり
 時間 午後1時30分～3時30分
 募集人数 10人(抽せん)
 費用 2930円

申込締切 令和3年1月4日(月)

▼将来に備える！財テク入門講座

期日 令和3年1月27日(水)
 時間 午後6時30分～8時30分
 募集人数 20人(抽せん)
 費用 260円

申込締切 令和3年1月15日(金)

シニアのための水墨画入門講座

期日 令和3年1月13日(水)・20日(水)・27日(水)・2月3日(水)・10日(水)
 時間 午後1時30分～3時30分
 場所 中央公民館

対象 市内に居住または勤務し概ね55歳以上の水墨画初心者
 募集人数 13人(先着順)
 費用 2000円
 申し込み 12月9日(水)から16日(水)までに直接、費用を添えて中央公民館(☎474343)へ。*月曜日は休館



冬のバードウォッチング

期日 12月20日(日)
 時間 午前10時～正午
 場所 自然観察の森駐車場
 募集人数 15人(先着順)
 申し込み 12月7日(月)から、電話で自然観察の森(☎656901)へ。*火曜日は休園

プラネタリウム

期日 12月12日(土)・13日(日)
 時間 午後2時～2時40分
 場所 図書館プラネタリウム室
 募集人数 25人(先着順)
 申し込み 当日、午前9時から入場券を図書館(☎474341)1階図書利用券確認所で配布。

プラネタリウムクリスマス特別投影

期日 12月19日(土)・20日(日)
 時間 午後2時～2時40分

場所 図書館プラネタリウム室
 募集人数 各日とも25人(先着順)※申し込みは1日のみ
 申し込み 12月8日(火)から
 電話または直接図書館(☎474341)1階カウンターへ。

市民文化会館の行事

場所・問い合わせ 市民文化会館(☎229999)

▼立川談四楼座長公演きりふ寄席2021

期日 令和3年1月16日(土)
 時間 午後1時30分開演
 費用 全席指定2800円、高校生以下500円※当日券は一律500円増し

▼群馬交響楽団クラシック・スペシャル

ラフマニノフ「ピアノ協奏曲第2番」ほかを演奏します。
 期日 令和3年2月6日(土)
 時間 午後3時開演
 費用 全席指定3500円、高校生以下1000円※未就学児は入場不可。2枚以上まとめて購入すると割引あり。

桐生八木節交流広場

期日 12月5日(土)・19日(土)
 ※今年度は12月19日で終了
 時間 午前10時～午後3時
 場所 本町三丁目商店街振興組合トポス
 問い合わせ 観光交流課(☎内線366)

桐生からくり人形芝居

期日 12月19日(土)
 時間 午前10時30分～午後3時※1日5回上演
 場所 桐生からくり人形芝居館(有鄰館内)
 問い合わせ 観光交流課(☎内線366)

桐生えきなか市

期日 12月6日から27日までの毎週日曜日
 時間 午前9時～11時30分頃
 ※売り切れ次第終了
 場所 JR桐生駅南口
 問い合わせ 観光交流課(☎内線366)

市制100周年記念事業プロバスケットボールB2リーグ

群馬クレインサンダーズ対佐賀バルーンナイズ

市民体育館のオープニングイベントです。来場者に応援グッズをプレゼントします。チケットは12月7日(月)から販売します。
 期日・時間 ①令和3年1月9日(土)午後5時から②1月10日(日)午後2時から
 場所 市民体育館
 費用 大人：2400円、1500円、高校生以下：1500円、500円※当日券は

割増料金になります
 問い合わせ〓群馬クレイサン
 ダーズ(☎027・289・9
 562)

子育て



発達相談会

4歳から中学生までの発達
 に関する相談に応じます。
 時間〓各日午前9時30分〜午
 後4時
 場所〓保健福祉会館(末広町)
 申し込み〓電話で子育て相談
 課(☎432000)へ。

〇心理士の相談

期日〓令和3年1月7日(木)
 15日(金)・16日(土)・25日(月)
 〇作業療法士の相談
 期日〓令和3年1月12日(火)
 〇言語聴覚士の相談
 期日〓令和3年1月21日(木)

健康



けんこう塾

「歯なしじゃハナシになら
 ない!お口の健康を守ろう」
 と題し、歯科医師、歯科衛生
 士がお話をします。
 期日〓12月17日(木)
 時間〓午後2時〜3時30分

場所〓保健福祉会館(末広町)
 募集人数〓30人
 申し込み〓電話で健康長寿課
 (☎内線267)へ。

歯科訪問診療

桐生市歯科医師会(歯科医
 師会)では、自宅で寝たきり
 の人や心身に障害があり通院
 ができない人を対象に歯科訪
 問診療や受診相談などを行っ
 ています。

申し込み〓申込書を直接歯科
 医師会(堤町三丁目、歯科医
 師会館内、☎451397)へ。
 申込用紙は、歯科医師会、健
 康長寿課にあります。

高齢者インフルエンザ 予防接種はお早めに

高齢者インフルエンザ予防
 接種が本人負担なしで受けら
 れる期限は12月28日(月)まで
 です。対象者には、5月に紫
 色または黄色の封筒で「各種
 検診・インフルエンザ予防接
 種受診券」を郵送しています。
 接種を受ける際は保険医療機
 関に予約をしてください。
 問い合わせ〓健康長寿課(☎
 内線267)

関連団体からの お知らせ

●桐っこ市

期日〓毎週土曜日※令和3年
 1月2日を除く
 時間〓午前9時〜11時
 場所・問い合わせ〓桐生地方
 卸売市場(☎466282)

●群馬大学公開講座サイエン スカフェ in 桐生

「群馬大学前身校で物理を
 教えた人たち」と題し、群馬
 大学理工学府教授の高橋浩さ
 んがお話をします。
 期日〓12月12日(土)
 時間〓午後3時〜4時30分
 場所〓プラスアンカー(本町
 六丁目)
 費用〓1000円(飲み物代
 を含む)

申し込み〓電話でプラスアン
 カー(☎080・1152・
 0083)または専用申込フ
 ォーム([https://forms.gle/
 SzTeuHTVpinQA](https://forms.gle/SzTeuHTVpinQA))へ。

●林業退職金共済制度(林退 共)の退職金請求について

林退共制度加入者で退職金
 請求手続きをしていない人は、
 退職金をまだ受け取っていな
 い可能性があります。

問い合わせ〓独立行政法人勤
 労者退職金共済機構林業退職
 金共済事業本部(☎03・6
 731・2889)

●警察が行う犯罪被害者支援
 犯罪の被害者やそのご家族
 のための支援を行っています。
 詳しくは、群馬県警察のホー

ムページでご確認ください。
 問い合わせ〓桐生警察署警務
 課(☎430110)

●北朝鮮人権侵害問題啓発週 間

期間〓12月10日(木)〜16日(水)
 北朝鮮による「拉致容疑事
 案」などに関する情報提供な
 どへのご協力をお願いします。
 問い合わせ〓桐生警察署(☎
 430110)

●桐生歴史文化資料館企画展 示「桐生出身の俳優大森義夫 と棟方志功の長男棟方巴里爾 の交友」

期間〓12月5日(土)まで※
 月・火曜日は休館
 時間〓午前10時〜午後4時
 場所・問い合わせ〓桐生歴史
 文化資料館(本町二丁目、☎
 467246)

人口と世帯 (10月31日現在)

| | | |
|----|----------|---------|
| 人口 | 108,619人 | (-111人) |
| 男 | 52,377人 | (-60人) |
| 女 | 56,242人 | (-51人) |
| 世帯 | 49,739世帯 | (-5世帯) |

()内は前月比

広告

くらしの便利ガイド

各種相談案内

| 相談・内容 | 期日・時間 | 場所 | 問い合わせ |
|--|---|---------------------------------------|--|
| 市民相談 (日常生活全般の相談) | 月～金曜日(祝日を除く) 午前9時～午後4時 | 市民相談室(市役所2階) | 市民相談室(☎内線355・503) ※電話での相談にも応じます |
| 無料法律相談 (弁護士による相談) ※2週間前から要予約(午前9時～午後4時) | 12月3日・10日・17日・24日、1月7日の各木曜日、午前10時～正午 1月12日(火)午前10時～正午 | 市民相談室(市役所2階) 新里総合センター3階 | 市民相談室(☎内線355・503) 新里支所市民生活課(☎74-2212) |
| 人権相談 (人権侵害や差別などに関する相談) 行政相談 (国などの仕事への要望・苦情) | 12月8日(火)・22日(火)、1月12日(火)午後1時30分～3時30分 1月4日(月)午前9時30分～11時30分 12月21日(月)午前9時～11時 | 市民相談室(市役所2階) 新里総合センター3階 黒保根支所2階 | 市民相談室(☎内線355・503) 新里支所市民生活課(☎74-2212) 黒保根支所市民生活課(☎96-2111) |
| 消費生活相談 (消費生活の苦情や相談) | 月～金曜日(祝日を除く) 午前9時～午後4時 | 桐生市消費生活センター(保健福祉会館4階) | 桐生市消費生活センター(☎40-1112) |
| 労働相談 (職場のトラブルに関する相談) | 月～金曜日(祝日を除く) 午前9時～午後5時15分※電話相談のみ | ぐんま県民労働相談センター | (☎0120-54-6010) |
| ぐんま若者サポートステーション出張相談 ※対象=15歳～49歳の人と家族(働くことに関する相談) | 12月15日(火)午前10時～午後4時 ※要予約(水・木・金曜日の午前10時～午後6時と第2・4土曜日の午前10時～午後5時) | 勤労福祉会館3階 | ぐんま若者サポートステーション東毛常設サテライト(☎0276-57-8222) |
| 就職氷河期世代支援出張相談 ※対象=おおむね34歳～49歳の人(働くことに関する相談) | 12月14日(月)・28日(月)午前10時～午後2時(1人45分間)※要予約 | 職業訓練センター | 商工振興課(☎内線565) |
| 子育て相談 (子育て相談に関すること) | 月～金曜日(祝日を除く) 午前8時30分～午後5時15分 | 保健福祉会館1階 | 子育て相談課(☎43-2000、kosodatesodan@city.kiryu.lg.jp) |
| 児童虐待通報 (児童虐待と思ったら) | 24時間対応 | 群馬県東部児童相談所 児童相談所全国共通ダイヤル | (☎0276-57-6111) (☎189「いち・はや・く」) |

※福祉、介護、教育、育児などの相談には、それぞれの担当課で応じています。

※土、日、祝日は、群馬県東部児童相談所を除き、各相談業務、予約の受け付けとも行っていません。

乳幼児の健康診査など

新型コロナウイルス感染症拡大防止のため健康診査などが延期・中止となる場合があります。

対象者には、通知を送付しますのでご確認ください。

市ホームページや桐生ふれあいメールでも確認できます。

問い合わせ=子育て相談課(☎43-2003、43-2009)

| 行事 | 期日 | 場所 |
|--|---------|-------------|
| 3か月児健康診査 | 1/13(水) | 保健福祉会館(末広町) |
| 7か月児健康診査 ステップアップ!離乳食 絵本を配布(ブックスタート事業) | 1/27(水) | |
| 1歳児かみかみ教室 | 1/6(水) | |
| 1歳6か月児健康診査 | 1/20(水) | |
| 2歳児歯科健康診査 | 1/28(木) | |
| 3歳児健康診査 | 1/8(金) | |
| 育児相談 | 1/22(金) | |
| すこやか栄養相談 | 随時 | |
| もぐもぐ離乳食 | 1/19(火) | |
| 3か月・7か月児健康診査 ステップアップ!離乳食 7か月児に絵本を配布(ブックスタート事業) | 1/14(木) | |
| 1歳6か月児健康診査 | 1/26(火) | |
| 育児相談 | 1/21(木) | |

子育てぶらす

イヤイヤ期を乗り切ろう

成長の過程だと分かってはいても、うんざりしてしまうときがありますよね。イヤイヤ期とは自我の芽生えであり、自分を主張したい時期です。子どもの気持ちに寄り添ったり、選択肢を示したりして、子どもの主張を受け止めてあげてください。それが難しい状況のときは、他の提案をし、気持ちを切り替えられるようにすることも一つの手立てです。家族や身近な人に相談することで、思わぬアイデアをもらえることもあります。一人で抱え込まないようにしましょう。

問い合わせ=子育て相談課子育て支援センター(☎46-5031)

12・1月 休日当番医 時間：午前9時～午後6時

| 期日 | 診療科目 | 病医院（電話番号） | 場所 |
|--------------|-------------|---------------------------|----------|
| 12月6日 (日) | 内・循・小児科 | 寺田内科小児科医院（77 - 1100） | みどり市笠懸町 |
| | 内科 | 関内科医院（73 - 2022） | みどり市大間々町 |
| | 眼科 | 北川眼科医院（44 - 1010） | 仲町一丁目 |
| 13日 (日) | 内・児・神経内科 | 森田クリニック（54 - 8340） | 相生町二丁目 |
| | 内・消・呼・循・小児科 | 松井内科医院（70 - 7610） | みどり市笠懸町 |
| | 内科 | クリニック樹（30 - 8808） | みどり市笠懸町 |
| 20日 (日) | 内・小児科 | 三丸医院（22 - 3419） | 宮本町一丁目 |
| | 内科 | 雨宮内科医院（44 - 7753） | 東二丁目 |
| | 産婦人科 | 岩宿クリニック（46 - 7200） | みどり市笠懸町 |
| 27日 (日) | 小児科 | みらいこどもクリニック（47 - 8200） | みどり市笠懸町 |
| | 内科 | 藤江醫院（22 - 7777） | 本町四丁目 |
| | 整形外科 | 石川整形外科医院（22 - 8611） | 天神町三丁目 |
| 29日 (火) | 小児科 | ひきた小児科クリニック（44 - 3040） | 仲町二丁目 |
| | 内科 | 藤井内科医院（44 - 8897） | 境野町六丁目 |
| | 外・眼科 | 桐生クリニック（54 - 1350） | 広沢町二丁目 |
| 30日 (水) | 内・小児科 | 新宿医院（44 - 5930） | 新宿一丁目 |
| | 内科 | 大和病院（45 - 1551） | 稲荷町 |
| | 麻・内科 | アイダ痛みクリニック（30 - 7077） | みどり市大間々町 |
| 31日 (木) | 内・小児科 | 飯山医院（76 - 9130） | みどり市笠懸町 |
| | 内・外科 | 村岡醫院（45 - 2888） | 本町三丁目 |
| | 眼科 | 青木眼科（72 - 7070） | みどり市大間々町 |
| 1月1日 (祝) | 内・小児科 | 萩原医院（72 - 1025） | みどり市大間々町 |
| | 循・内科 | はせがわ循環器内科クリニック（44 - 9041） | 新宿二丁目 |
| | 整形外科 | みやざわ整形外科（53 - 1188） | 相生町三丁目 |
| 2日 (土) | 小児科 | おのこどもクリニック（20 - 7780） | 新宿三丁目 |
| | 内・消化器内科 | かぶらぎ内科クリニック（70 - 7575） | みどり市笠懸町 |
| | 泌・内科 | くりた医院（70 - 7800） | みどり市笠懸町 |
| 3日 (日) | 児・皮膚科 | しむらクリニック（52 - 5253） | 相生町一丁目 |
| | 内科 | 石川内科クリニック（47 - 3014） | 東五丁目 |
| | 眼科 | みなみ眼科（43 - 3180） | 境野町一丁目 |

※受診の際は各病医院などに事前に問い合わせください。休日当番医・接骨院は変更になる場合があります。

休日緊急歯科診療所 ☎ 45 - 1397

期日＝日曜日、祝日、年末年始
 時間＝午前10時～午後2時30分
 ※受診の際は、事前にご連絡ください。
 場所＝桐生市歯科医師会館（堤町三丁目3 - 2、赤岩橋堤町側交差点付近）

平日夜間急病診療所 ☎ 47 - 2501

期日＝月～土曜日（祝日を除く）
 時間＝午後7時30分～10時30分
 診療科目＝内科、小児科
 場所＝桐生メディカルセンター1階（元宿町）
 ※12月29日（火）から1月3日（日）まで休診します

12・1月 休日当番接骨院

時間：午前9時～午後3時
 ※接骨院により時間を延長する場合があります。

| 期日 | 接骨院（電話番号） | 場所 |
|--------------|--------------------|----------|
| 12月6日 (日) | ほしの接骨院（76 - 7042） | みどり市笠懸町 |
| | すわ接骨院（46 - 0901） | 末広町 |
| 13日 (日) | 鈴木接骨院（46 - 3741） | 新宿一丁目 |
| | 吉田接骨院（52 - 0606） | 相生町二丁目 |
| 20日 (日) | 武藤接骨院（22 - 4667） | 宮前町一丁目 |
| | アース接骨院（51 - 4276） | みどり市笠懸町 |
| 27日 (日) | 高田接骨院（43 - 1713） | 境野町二丁目 |
| | なかじま接骨院（73 - 6902） | みどり市大間々町 |
| 29日 (火) | 中島接骨院（22 - 8555） | 宮前町一丁目 |
| | 高橋接骨院（52 - 0846） | 広沢町五丁目 |
| 30日 (水) | 中里接骨院（52 - 6336） | 広沢町一丁目 |
| | いけだ整骨院（43 - 5233） | 東四丁目 |
| 31日 (木) | 澤接骨院（53 - 9966） | 相生町一丁目 |
| | かしわせ接骨院（43 - 6571） | 本町三丁目 |
| 1月1日 (祝) | 近藤接骨院（72 - 1455） | みどり市大間々町 |
| | 福間接骨院（44 - 5100） | 東七丁目 |
| 2日 (土) | 藤倉接骨院（43 - 5374） | 境野町六丁目 |
| | のざわ接骨院（46 - 8915） | みどり市笠懸町 |
| 3日 (日) | 武井接骨院（77 - 1156） | みどり市笠懸町 |
| | ひろさわ接骨院（46 - 6633） | 広沢町六丁目 |

救急病院案内テレホン ☎ 22 - 0099（24時間対応）

今月の納税

固定資産税・都市計画税…第4期
 国民健康保険税…第6期
 12月25日（金）が納期限です
 コンビニエンスストアや銀行などのペイジー対応ATM、スマートフォンアプリからも納付できます。口座振替の利用者は預貯金残高の確認をお願いします。

市役所・支所業務時間

時間＝午前8時30分～午後5時15分
 休業日＝土、日、祝日、年末年始
 ※市役所の延長窓口は休止しています。
 ※市役所パスポート窓口は午前9時から午後4時30分までです。
日曜窓口（住民基本台帳・戸籍業務）
 時間＝午前9時～午後1時

○市役所

期日＝12月6日・20日

○新里支所、境野・広沢・梅田・相生・川内・菱公民館

期日＝12月6日

※1月3日は実施しません。

※マイナンバー業務は市役所と新里支所で12月6日に受け付けます。

「第2期桐生市まち・ひと・しごと創生総合戦略」(2)

市では、本戦略を推進し、人口減少克服・桐生ならではの地方創生に取り組んでいます。
今号は基本目標2について紹介します。

基本目標2「人口の市外流出に歯止めをかけ、移住・定住を促進するとともに、交流人口の拡大による地域の活性化を目指す」



移住相談会（令和元年11月撮影）

基本目標2では、恒常的に続く若年層の流出に歯止めをかけるため、桐生がより多くの人から選ばれるまちになることを目指し、まちの価値を高めるシティブランディングを推進するとともに、桐生での暮らしを応援する様々な施策を講じます。

また、交流人口や関係人口の拡大による市内経

済の活性化を目指し、本市の自然、文化、歴史、産業などの多様な観光資源を活用した観光施策を推進します。

この基本的な方向性の下、次の3つの具体的な施策を展開します。

- (1) シティブランディングの推進
- (2) 移住・定住の促進
- (3) 観光の振興

各計画書は、市ホームページのほか、新里・黒保根支所、各公民館でもご覧いただけます。

次号は、基本目標3「安心して結婚・妊娠・出産・子育てができるよう、若い世代の希望をかなえる」について紹介します。

問い合わせ＝企画課企画戦略担当（☎内線524）



「織都桐生」案内人の会によるガイドツアー

パチリいい顔 桐生っ子

市内に居住する3歳まで（申し込み時）の桐生っ子を募集します。

申し込み = Eメール（miryoku@city.kiryu.lg.jp）にお子さんの氏名（フリガナ）、生年月日、住所、保護者氏名、電話番号を記入し、お子さんの画像データを添付のうえ、魅力発信課（☎内線505）へ。



こばやし かの
小林 ほんの花ちゃん
9か月
(浜松町二丁目)



いしはら かずは
石原 和葉ちゃん
2歳7か月
(相生町一丁目)



いしかわ はると
石川 陽翔ちゃん
3歳2か月
(境野町六丁目)

広告