

広報

きりゅう



令和3年 No.1542



桐生市庁舎建設基本設計 … 2

災害からわが身を守ることを考える … 5

桐生市立黒保根学園 開校 … 6

市職員の人数や給与を公開します … 8

今月の表紙

ランディー先生と
楽しみながら英会話

黒保根小学校では、夏休みに英会話レッスンが行われています。撮影日は、動物の鳴き声ゲームで盛り上がっていました。



桐生市庁舎建設基本設計

※イメージ図

4月に策定した「桐生市庁舎建設基本計画」を基に、「桐生市庁舎建設基本設計」をまとめました。
問い合わせ＝総務課庁舎建設準備室（☎内線221・559）



▶桐生市庁舎建設基本設計ホームページ

配置計画

不整形な建設スペースを最大限に生かした建物配置と形状

六角型の建物形状で建物の低層化を実現し、周辺への圧迫感と日影の影響を低減します。

水害時に周辺施設との連携を強化する地盤面計画

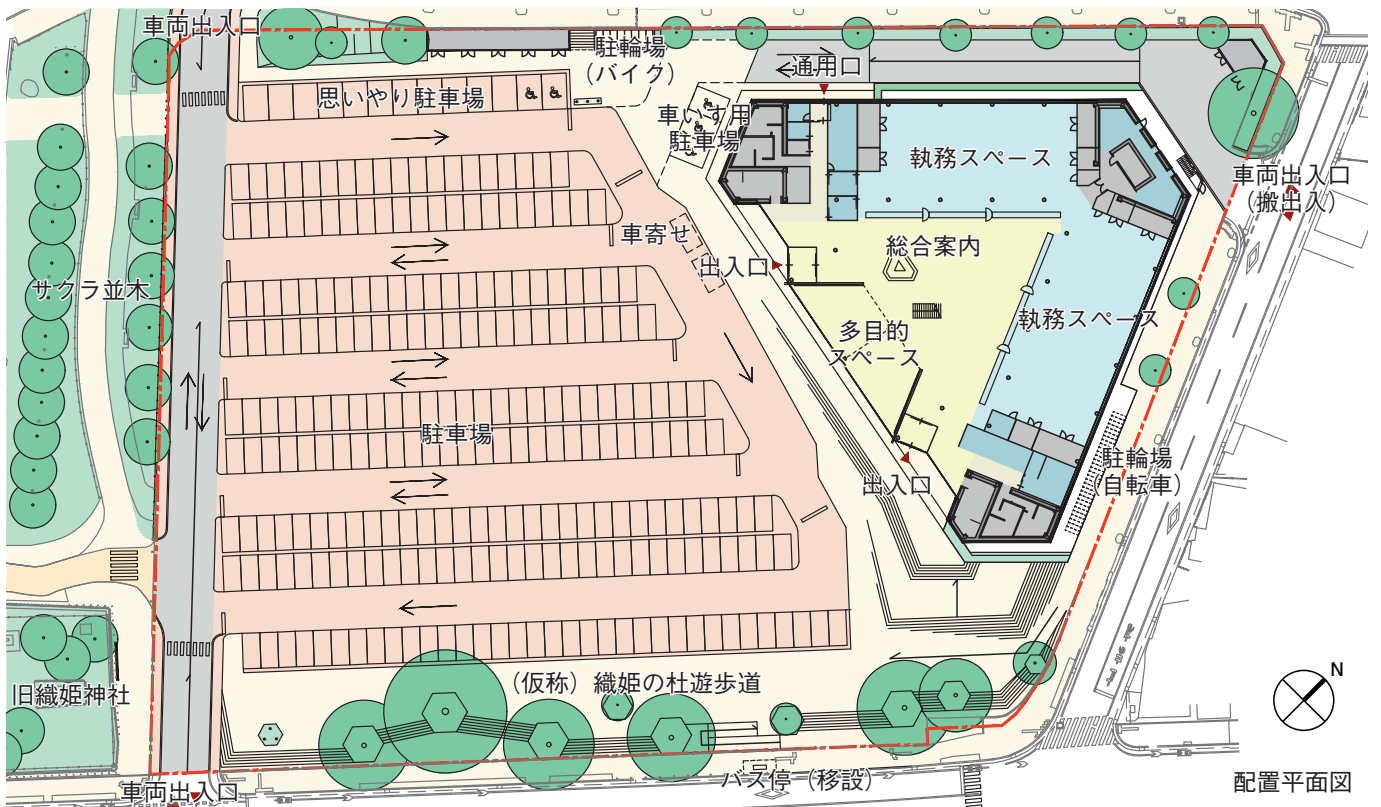
盛土により浸水しない駐車場を確保し、美喜仁桐生文化会館と災害時の連携を図ります。

市民が利用しやすい動線計画と駐車場計画

新庁舎出入口の近接位置に車いす用駐車場や思いやり駐車車を配置します。主に市民が利用する車両出入口を2か所設けます。また、サクラ並木は現在の車道から歩行者専用へと再整備します。

シビックゾーンのまちと人をつなぐひらかれた庁舎

新川橋通りに面して、既存樹を生かしながら、旧織姫神社と連続した遊歩道を整備します。新庁舎1階にはさまざまに利用できる多目的スペースを配置します。



配置平面図



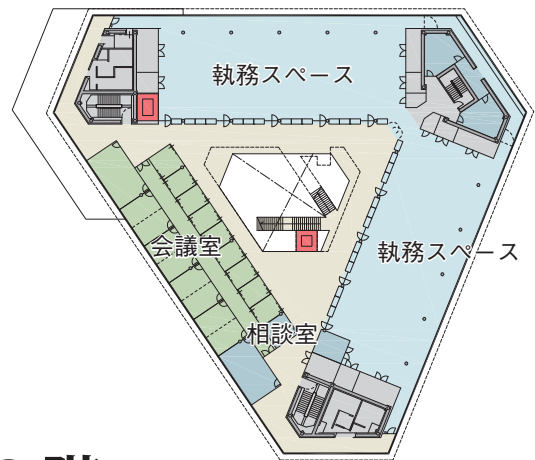
※イメージ図。表現されている設備や備品、色彩、材料などは、変更されることがあります。

平面計画



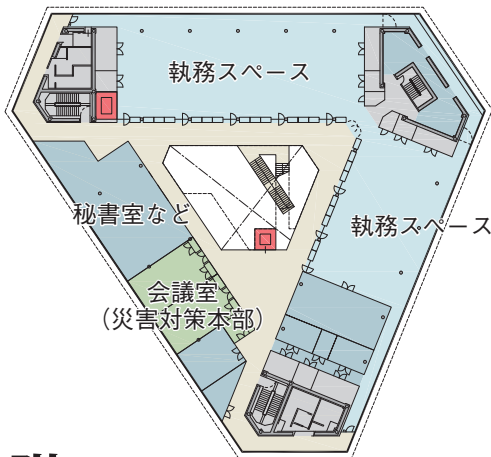
1階 執務・市民利用フロア

- ・中央に待合・ロビーを設け、見通しが良く、分かりやすいV字型の窓口形状とします。
- ・総合案内を配置し、各窓口や階段・エレベーターへのスムーズな案内を可能にします。



2階 執務・会議室フロア

- ・中央の吹き抜けは、上下階を含めた市民窓口の視認性を向上させます。また、連絡階段を設置します。
- ・南側に中・小規模の会議室を集約し、市民、職員双方の利便性と有効性を高めます。



3階 執務・執行部フロア

- ・駐車場や（仮称）織姫の杜遊歩道を一望できる南側に市長室と災害対策本部を配置し、災害時の迅速な対応を実現します。



4階 議会フロア

- ・議会の諸室を集約し、独立性を確保します。
- ・議場を外部・内部双方から視認しやすい位置に配置し、市民にひらかれた議場とします。

階層構成と断面計画

明快な階層構成でゾーニングされた使いやすい庁舎

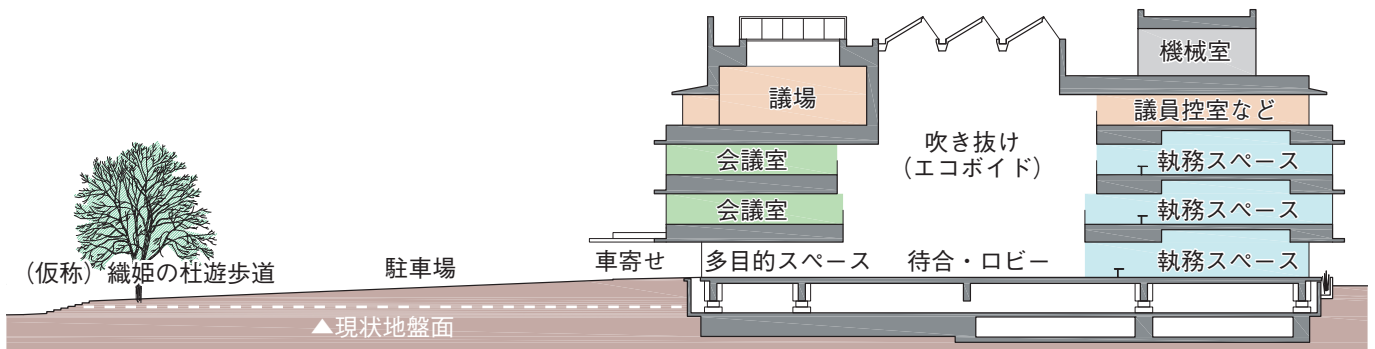
1～3階に行政機能、4階に議会機能を配置し、市民利用の多い窓口機能は1・2階に配置します。

あらゆる災害を想定した安全で安心な庁舎

免震構造の採用や、執務スペースの無天井化、勾配の緩やかな盛土など、災害時にも業務の継続性が高い庁舎とします。

桐生の気候風土を最大限活用する環境配慮型庁舎

建物中央に吹き抜け空間（エコポイド）を設け、自然換気の促進と自然採光が可能な庁舎とします。また、太陽光発電や井水利用など自然エネルギーを最大限活用します。

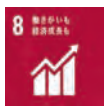


概算事業費と財源、見込まれる実質負担

概算事業費は、約90億円を予定しています。内訳は、調査・設計費用に約5億円、解体工事に約11億円、本体工事に約58億円、環境配慮関連費に約4.5億円、水害対策費に約2.1億円、外構工事に約3.7億円、電気関連の付帯工事に約2.5億円、備品やブラインド、カーテンなどの関連費用に約2.8億円、周辺の歩道や道路に関する追加工事に約0.4億円を想定しています。

財源は、桐生市庁舎建設基本計画で示したとおり、庁舎整備基金が約12億円、合併特例債の活用が約78億円です。

合併特例債については、返済時に、その返済額の70パーセントが地方交付税により措置されますので、元金の今後の返済総額は、約23.4億円を見込んでいます。また、利子や返済期間などは、将来の財政負担に配慮し、今後検討します。



こんにちは
市長です



新桐生駅と駅前広場が
変わります

待望の新桐生駅バリアフリー化工事が、9月中頃に始まります。完成は来年3月の予定です。同駅は特急列車で首都圏と直結する本市の玄関口

ですが、高齢者や障がい者が安心して利用でき、観光客が快適に移動できるよう、バリアフリー化が強く要望されて

いました。私は市長就任後、東武鉄道や関係者のご協力を

いただきながら、市の重要施策として国に要望活動を続けて

きました。そして市民の皆さんの熱意が実り、国の支援

が決まりました。今回、上下線ホームにエレベーターを設

置して跨線橋でつなぐほか、障がい者対応型の多機能トイレ

が新設され、駅舎出入口のスロープが改修されます。駅

前広場も一新されますので、新桐生駅がさらに多くの方々

に利用され、桐生市の魅力と活力の向上につながるものと大いに期待しています。

災害からわが身を守ることを考える 土砂災害・洪水に備える

今年も、全国各地で大雨が降り避難指示などの情報が出され、多くの人が不安な時間を過ごしています。また、今年7月に発生した静岡県熱海市での土石流災害では、甚大な人的・物的被害が発生しました。

近年は、局地的な豪雨や台風の大型化などもあり、土砂災害や洪水は、「いつ」「どこで」起こるか分かりません。災害に備えて、どのような準備が必要か、災害が起きたときには、どのように行動したらよいかなど、適切な知識を持ち、自分の命は自分で守ることを心掛けましょう。

早めの避難を

土砂災害警戒区域や浸水想定区域に住んでいる人は、その区域の外にある安全な場所へ移動する立ち退き避難（水平避難）が原則です。すでに道路が冠水しているなど、移動に危険が伴う場合には、無理に避難場所まで避難せず、自宅を含めて、がけや沢から少しでも離れた近隣の建物の上階に待避（垂直避難・屋内安全確保）してください。

土砂災害や洪水で被害に遭わないためには「早めの避難」が重要です。いざというときの対応を一人一人が状況に応じて判断し、適切な行動をとることが、災害からわが身を守ることにつ

気象・避難情報の収集

台風や豪雨が予想されるときはテレビ（データ放送）やラジオなどからの気象情報や避難情報に注意しましょう。市では、災害の危険が迫ったときに避難指示などを発令して避難を呼び掛けます。

主な伝達手段は次のとおりです。

緊急速報メール／桐生ふれあいメール／防災ラジオ／防災行政無線／広報車／Ｌアラート（テレビのデータ放送など）／市ホームページ／自治組織／自主防災組織

地域の危険箇所や避難場所、避難経路の確認

地域によっては、地震や土砂災害、洪水など、災害の種類によって避難場所が異なります。事前に住んでいる地域の危険箇所や避難場所、避難経路を、実際に歩いて確認しましょう。

市では、避難情報が発令される前であっても、市民の皆さんが、危険を感じた場合に、自主的に避難できるような体制を整えています。（左表参照）

自主避難所指定施設一覧

- | | |
|--------|------------|
| ・昭和公民館 | ・梅田南小学校体育館 |
| ・南公民館 | ・相生公民館 |
| ・東公民館 | ・川内長寿センター |
| ・西公民館 | ・菱公民館 |
| ・北公民館 | ・桜木西公民館 |
| ・境野公民館 | ・新里支所 |
| ・桜木公民館 | ・黒保根支所 |
| ・広沢公民館 | |

雨量に注意

土砂災害は、雨が原因となつて発生することが多いです。1時間に20ミリメートル以上の強い雨が降ったり、降り始めてからの雨量が100ミリメートルを超えると土砂災害が起こりやすくなると言われています。

土砂災害や洪水は、大雨よりも少し遅れて起こります。また、がけ崩れなどは雨がやんだ後に起こることもありまますので、大雨の後は何日か注意が必要です。

防災情報伝達システムの構築

現在、防災情報伝達システム整備工事を行っており、防災行政無線のデジタル化だけでなく、新たな情報伝達手段として防災アプリなどを導入します。運用開始は来年10月を予定しています。



土砂災害の予兆現象に注意しましょう

警報や避難情報が発令されていなくても、下表のような状況を確認した場合は、適切な避難行動を始めてください。

土石流の予兆現象	<ul style="list-style-type: none"> ・急に川の水が濁り、流木が混じり始める ・雨が降り続けているのに川の水位が下がる ・立ち木が裂ける音や石がぶつかり合う音が聞こえる
地すべりの予兆現象	<ul style="list-style-type: none"> ・地面に亀裂や段差、陥没が発生する ・がけや斜面から水が噴き出す ・井戸や沢の水が濁る ・樹木が傾く
がけ崩れの予兆現象	<ul style="list-style-type: none"> ・がけに割れ目ができる ・がけから小石がパラパラと落ちてくる ・がけから水が湧き出る ・湧水が濁ったり、止まったりする ・地鳴りがする

令和4年4月 桐生市立黒保根学園 開校

令和4年4月、黒保根小学校と黒保根中学校を統合し、義務教育学校「桐生市立黒保根学園」を開校します。

黒保根学園の目標は、「世界を見つめ、世界に羽ばたく人材の育成」です。9年間を見据えた、黒保根学園ならではの教育を行います。

また、これまでの「西町インターナショナルスクール」(東京都)との姉妹校提携を継続し、田園地帯という特徴を生かした、田植え、もちつきなどの行事を通してより深く交流します。さらに、学校支援センターの一層の充実を図り、地域の皆さんとともに作る学校を目指します。

9年間で3ブロック制に

義務教育9年間の学びの連続性を大切にしながら、発達段階に合わせた3ブロック制で、個々に応じた柔軟な教育を推進します。

▶前期ブロック（1年生から4年生）

担任の先生を中心として、幼児教育との円滑な接続や学習習慣の確立など、学びの土台づくりを行います。

▶中期ブロック（5年生から7年生）

教科ごとに専門の教員が担当し、学びの定着、拡充を目指します。

▶後期ブロック（8・9年生）

進路を見据えた学力、社会的自立への基礎固めを行い、学びの深化、発展を目指します。



黒保根学園の教育の特長

地域に根ざし 地域と連携・協働

郷土を愛し、誇りを持てるよう、町探検、地元での職業体験、黒保根再発見学習などを実施します。

米作り、八木節など、黒保根の豊かな自然や伝統文化を生かした体験学習などの充実を図ります。

また、学校と町による合同運動会、高齢者との交流など、地域の皆さんとの合同行事の充実を図ります。

少人数を生かした 個々に応じた指導

弾力的でゆとりある教育課程を実践し、習得した知識を活用し課題解決する生きる力を育みます。

また、計画的に補充学習や発展学習など、個々の学びに応じた指導、教員の専門性を生かした質の高い教科指導を行います。

さらに、一人一台タブレットPCとデジタル教科書の活用で学びを広げ深める学習を行います。

英語教育 国際理解教育の推進

幼児期からの早期英語教育を推進します。英会話講師による一貫した英語教育の実施や、1年生から外国語に触れる活動を実施します。

また、ICT機器を活用し、西町インターナショナルスクールや、本市の国際姉妹都市であるアメリカ合衆国コロンバス市との交流の充実を図ります。

小規模特認校制度

黒保根学園では、桐生市全域から就学を認める小規模特認校制度を導入します。市内に在住で、黒保根学園への入学、転入学をお考えの方は、気軽にお問い合わせください。

問い合わせ＝学校教育課教育支援室教育支援係（☎内線 688）



市職員の人数や給与を公開します

地方公務員法および桐生市人事行政の運営等の状況の公表に関する条例に基づいて、桐生市職員の職員数や給与、勤務状況などについてお知らせします。
問い合わせ＝人材育成課人事給与担当（☎内線543）



1

職員の人数について

一般職（各年4月1日現在）

常勤の一般職です（市長、副市長、教育長を除く）。

部門	区分	職員数		対前年増減数
		令和2年	令和3年	
一般行政	議会	12人	13人	1人
	総務	174人	179人	5人
	税務	49人	45人	△4人
	民生	103人	101人	△2人
	衛生	74人	74人	
	労働	2人	2人	
	農林水産	24人	21人	△3人
	商工	28人	27人	△1人
	土木	99人	102人	3人
	小計	565人	564人	△1人
特別行政	教育	181人	175人	△6人
	消防	217人	212人	△5人
	小計	398人	387人	△11人
	普通会計計	963人	951人	△12人
公営企業会計	水道	33人	31人	△2人
	下水道	17人	18人	1人
	その他	44人	44人	
	小計	94人	93人	△1人
	合計	1,057人	1,044人	△13人

再任用・会計年度任用職員（各年4月1日現在）

臨時的任用教職員を除きます。

会計年度任用職員の報酬は、時給897円～1,054円、月額126,270円～181,161円です（令和3年4月1日現在）。

職種別	年度		対前年増減数
	令和2年	令和3年	
再任用職員	51人	35人	△16人
会計年度任用職員	496人	533人	37人
合計	547人	568人	21人

採用（令和3年4月1日）

商業高校教育職員などを除きます。

※技能職員は令和2年10月1日採用。

上級行政	上級土木	保健師	埋蔵文化財専門員	
8人	1人	2人	1人	
保育士	初級事務	技能職員*	初級消防	計
1人	1人	3人	2人	19人

退職（令和2年度）

転出や商業高校教育職員などを除きます。

定年	自己都合	懲戒退職	計
23人	9人	1人	33人

2

普通会計決算見込額（令和2年度）



人件費

普通会計とは、一般会計に学校給食共同調理場特別会計を加えたものです。

人件費は、共済費（社会保険含む）、退職手当、特別職に支給される給料・報酬を含みます。

歳出額（A）	人件費（B）	人件費率（B/A）	令和元年度の人件費率（参考）
60,610,977千円	8,902,607千円	14.7%	18.8%

職員給与費

職員数は、令和2年4月1日現在の、普通会計の常勤の一般職です（市長、副市長、教育長を除く）。

給与費は、再任用職員の給与を含みます。

職員手当は、退職手当を含みません。

職員数（A）	給与費				1人当たりの給与費（B/A）
	給料	職員手当	期末勤勉手当	計（B）	
963人	3,699,402千円	609,717千円	1,501,117千円	5,810,236千円	6,033千円

職員の福利厚生 (令和2年度)

職員の休暇などの取得状況

年次有給休暇は令和2年中の平均取得日数です。

年次有給休暇	11.6日	育児休業	25人
病気休暇	62人	部分休業	29人
介護休暇	0人		

分限および懲戒処分の状況

分限処分		懲戒処分	
休職	3人	戒告	0人
降給	0人	減給	0人
降任	0人	停職	0人
免職	0人	免職	1人

災害などの補償状況

公務災害(うち通勤災害)	7件(1件)
--------------	--------

互助会(桐生市職員共済会)に対する補助の状況

職員の健康管理に対して助成したものです。

項目	金額など
共済会に対する補助額(A)	5,046,204円
会員による掛金の額(B)	12,307,416円
公費負担率 $A/(A+B)$	29.1%

職員の人事評価の状況

評価の期間	4月1日から翌年3月31日まで
評価の方法	能力評価、業績評価

退職者(課長職以上)の再就職の状況

再任用職員	9人	会計年度任用職員	1人
-------	----	----------	----

研修実施状況

新採用職員研修などの階層別研修、各種特別研修、経済産業省での実務研修、通信教育研修などを実施しました。

健康保持増進対策の状況

健康診断、メンタルヘルス対策などを実施しました。

安全衛生に関する状況

桐生市役所衛生委員会を開催、職場巡視を実施しました。

利益の保護の状況

勤務条件に関する措置の要求…該当なし
不利益処分に関する不服申立て…該当なし



職員の給与について

職員の平均年齢、平均給料月額、平均給与月額

給与月額とは、給料月額に扶養手当などの職員手当を加えたものです(令和2年4月1日現在)。

(1) 一般行政職

区分	平均年齢	平均給料月額	平均給与月額
桐生市	42.6歳	327,400円	361,142円
国	43.2歳	327,564円	408,868円

(2) 技能労務職(清掃職員、学校用務員など)

区分	平均年齢	平均給料月額	平均給与月額
桐生市	45.5歳	303,100円	316,519円
国	50.9歳	287,283円	328,862円

職員の初任給(令和3年4月1日現在)

区分	桐生市	群馬県
一般行政職	大学卒	182,200円
	高校卒	150,600円

期末手当・勤勉手当(令和3年4月1日現在)

	期末手当	勤勉手当	計
6月期	1.275月分	0.950月分	2.225月分
12月期	1.275月分	0.950月分	2.225月分
計	2.550月分	1.900月分	4.450月分

退職手当(令和3年4月1日現在)

	自己都合	定年
勤続20年	19.6695月分	24.586875月分
勤続25年	28.0395月分	33.27075月分
勤続35年	39.7575月分	47.709月分
最高限度額	47.709月分	47.709月分
令和2年度定年退職者平均支給額		21,527千円

特殊勤務手当(令和2年度)

斎場業務手当、清掃業務手当、消防業務手当など11手当。

支給実績	28,864千円
支給職員1人当たりの平均支給年額	98,178円
職員全体に占める手当支給職員の割合	27.5%

時間外勤務手当(令和2年度)

支給実績	124,415千円
職員1人当たりの支給年額	167千円

特別職の報酬など(令和3年4月1日現在)

区分	月額	期末手当
市長	894,000円	6月期 2.200月分 12月期 2.200月分 計 4.400月分
副市長	758,000円	
教育長	652,000円	
議長	498,000円	
副議長	449,000円	
議員	432,000円	

幼稚園・保育園・認定こども園 令和4年度 入園児募集

施設の種類

幼稚園

幼児期の教育を行う、教育の基礎をつくる学校です。

対象年齢 3歳〜就学前

利用時間 午後2時まで※午後5時まで預かり保育を実施

保育園

就労などのため家庭で保育のできない保護者に代わって保育を行う施設です。

対象年齢 0歳〜就学前

利用時間 保育の必要性に応じて、最大8時間または11時間※園により延長保育を実施

認定こども園

幼稚園と保育園の機能が同じ施設の中にあります。

対象年齢 0歳〜就学前

利用時間

教育部分：午後2時頃まで

※園により預かり保育を実施

保育部分：保育の必要性に応じて、最大8時間または11時間※園により延長保育を実施

入園の申し込み

必要書類は、9月7日（火）から各施設、学校教育課（市

役所4階）、子育て支援課（保健福祉会館1階）、新里・黒保根支所で配布します。

幼稚園

対象 3〜5歳児※詳細は書類をご確認ください。

申込期間 10月1日（金）〜29日（金）※土・日曜日、10月4日（月）を除く

申し込み 直接希望する園へ。問い合わせ 学校教育課学事係（☎内線649）

保育園

対象 令和4年4月から入園を希望する人、または在園中の園から転園を希望する人

申込期間 10月1日（金）〜11月30日（火）※土、日、祝日を除く

追加申込期間

①12月1日（水）〜令和4年2月15日（火）②令和4年2月16日（水）〜3月15日（火）※土、日、祝日を除く

希望者が多い場合は、希望の園に入園できないこともあります。

申し込み 申し込みは入園面談（完全予約制）を行いますの

で、9月7日（火）から30日（木）までに、電話で子育て支援課（☎471153）へ。

面談日に都合のつかない場合は、保健福祉会館または新里・黒保根支所で随時行います。

面談日

①保健福祉会館（末広町）期日 10月1日（金）・4日（月）〜8日（金）時間 10月1・5・7・8日：午前10時〜正午、午後1時〜3時／10月4・6日：午前10時〜正午、午後3時〜4時30分



施設一覧

	施設名	場所	電話番号
幼稚園（市立）	東幼稚園	東	43 - 5843
	西幼稚園	小菅根町	22 - 2504
	境野幼稚園	境野町	45 - 0004
	広沢幼稚園	広沢町	54 - 7735
保育園（市立）	相生幼稚園	相生町	53 - 3263
	川内南幼稚園 ^{*1}	川内町	65 - 8338
	桜木幼稚園	相生町	53 - 3304
	相生保育園	相生町	54 - 6540
保育園（私立）	広沢南部保育園	広沢町	54 - 5128
	みつぼり保育園	境野町	44 - 1026
	黒保根保育園	黒保根町	96 - 2355
	高砂保育園	仲町	43 - 0892
	明照保育園	本町	43 - 1909
	足仲保育園	相生町	52 - 1620
	ひまわり保育園	相生町	52 - 9109
	沼の上保育園	境野町	46 - 1218
すみれ保育園	相生町	52 - 9093	

※1：5歳児のみ募集（令和5年3月31日閉園予定）

※2：令和4年4月に認定こども園へ移行予定

	施設名	場所	電話番号
認定こども園（私立）	桐生大学附属幼稚園	新宿	22 - 2720
	のびのびこども園	新里町	74 - 1313
	すぎの子幼稚園	新里町	74 - 6656
	桐生北こども園	東久方町	44 - 4915
	昭和こども園	東	45 - 2976
	広沢保育園	広沢町	52 - 9411
	太子保育園	相生町	52 - 1034
	たかのす聖母保育園	川内町	65 - 9128
	たかぞのこども園	梅田町	32 - 1275
	大雄保育園	広沢町	53 - 8313
	上の台保育園	川内町	65 - 9299
	ひかりこども園	東	44 - 3795
	認定こども園はなぞの	川内町	65 - 6835
	菱保育園	菱町	45 - 0112
	新里こども園	新里町	74 - 1881
	おおぞら幼保園	新里町	74 - 0334
	らららこども園	東	47 - 1066
	認定こども園おおぞら	広沢町	52 - 6140
	樹徳幼稚園	広沢町	53 - 5571
	白ゆり幼稚園	新里町	74 - 8357
	立正保育園 ^{*2}	浜松町	44 - 5313
	たちばな保育園 ^{*2}	西久方町	22 - 0032

がん検診、受けていますか？

日本対がん協会は、毎年9月を「がん征圧月間」と定め、早期発見・早期治療の普及に取り組んでいます。市でも、6月から今年度のがん検診が始まっています。
問い合わせ＝健康長寿課成人保健係（☎内線 267）

×××× 症状がないからこそ 受診してください ××××

2013年の統計を見ると、日本人が生涯でがんに罹患する確率は、男性62パーセント、女性46パーセントです。日本人の2人に1人はがんになります。がんは早期発見・早期治療で80パーセント以上が治りますが、多くのがんは初期の自覚症状がほとんどありません。そのため、定期的ながん検診が重要です。がん検診は、「症状がない健康な人」にこそ受診していただきたい検診です。

××× コロナを理由に 先延ばししていませんか ×××

新型コロナウイルス感染症の拡大により、外出自粛が求められ、検診の受診をためらう人もいます。令和2年度は、市のがん検診受診者数だけでなく、県のがん手術症例数も減少しました。新型コロナウイルス感染症はもちろん心配ですが、本来、早期発見されるはずだったがんの発見が遅れることも、非常に心配です。

×× 個別検診などの実施期間を延長します ××

わたらせ健康診査、プレわたらせ健康診査、大腸がん検診、胃がんリスク検診、ピロリ菌検診、前立腺がん検診、肝炎ウイルス検診、子宮頸がん検診、乳がん検診の期間を、令和4年1月31日（月）まで延長します。この機会にぜひ受診してください。

歯周病検診と内視鏡検診は延長しませんので、ご注意ください。最新の情報は、広報きりゅうや市ホームページをご確認いただくか、各登録保険医療機関へお問い合わせください。

「高齢者インフルエンザ予防接種」の実施期間も、令和4年1月31日（月）まで延長します。



健康長寿課 保健師

がん検診（集団） 日程表

	わたらせ総合検診	結核・肺がん検診
対象	40歳以上で受診券を持っている人	40歳以上の人
検診内容	わたらせ健康診査 ※わたらせ健康診査を受ける人は、同時に、胃がんリスク・肝炎・前立腺がん・胃がん（バリウム）・結核肺がん・大腸がん検診も受診可能	胸部エックス線撮影、 ^{かくたん} 喀痰細胞診
受付時間	8:30～11:00（申し込み後、郵送でお知らせ）	9:00～11:30
申し込み	必要	不要
費用など	前立腺がん・胃がん 1,000円、その他は各 500円	胸部エックス線撮影 500円、喀痰細胞診 700円
9月	9日(木) - 10日(金) -	相生公民館 境野公民館
10月	5日(火) - 6日(水) 新里町保健文化センター 7日(木) 新里町保健文化センター 8日(金) 新里町保健文化センター	新里町保健文化センター - -

※詳しい日程や費用の減免については、受診券と一緒に送付した「日程と受け方」をご覧ください。

※わたらせ総合検診をはがきで申し込んだ人には、9月下旬に市から受付時間を記した通知書を郵送しますので、電話での予約は不要です。まだ予約をしていない人は、検診の2週間前までに、電話で健康長寿課（☎内線 267～269、276）へお申し込みください。申し込みは、定員になり次第終了します。

日本遺産「JAPAN HERITAGE」 のロゴマーク使用できます

日本遺産のロゴマークを使って、新しい製品などを作ってみませんか。

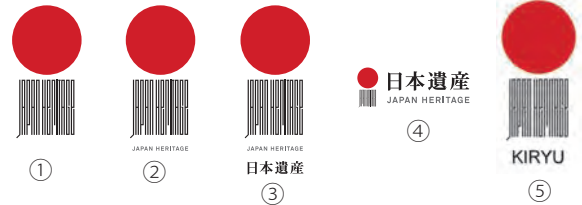
日本遺産のストーリーに伴う普及啓発、広報、理解促進を目的とした場合に限り、5種類のロゴマークを無償で使用し、事業者や団体などのビジネスや地域活性化活動に利用できます。

商品や包装紙、パッケージなどに使用する場合、事前に届け出が必要のため、かかあ天下ぐんまの絹

物語協議会事務局（群馬県地域創生部文化振興課歴史文化遺産室（☎027 - 226 - 2326））へご連絡ください。

問い合わせ＝日本遺産活用室（☎内線346）

ロゴマークの種類



介護予防教室参加者募集

楽しみながら体を動かし、元気な生活を送りましょう。参加時は、動きやすい服装とマスクの着用をお願いします。

対象＝市内に居住する65歳以上の人

※自宅で検温し、37.5度以上または平熱より1度以上高い場合、息苦しさや風邪の症状などがある場合には参加できません。また、新型コロナウイルス感染拡大状況により、やむを得ず延期または中止となる場合があります。

問い合わせ＝健康長寿課長寿支援係（☎内線557）

▶**にっこり楽々教室** ※7月・9月開始コースの参加者も申し込みできますが、今年度初めて参加する人を優先します。

申し込み＝9月7日(火)から健康長寿課長寿支援係（☎内線557）へ。

期日	10月6日・13日・20日・27日、11月10日の水曜日	10月7日・14日、11月4日・11日・18日の木曜日
時間	午前9時～10時30分	午前10時～11時30分
場所	野間スポーツクラブ（新宿二丁目）	かもしかスポーツクラブ（相生町三丁目）
募集人数 (先着順)	16人	20人
持ち物	飲み物・汗拭きタオル・室内運動靴・筆記用具・運動できる服装	飲み物・汗拭きタオル・室内運動靴・筆記用具・運動できる服装・持っている人はヨガマット

▶**脳いきいき教室** ※認知機能低下予防プログラムです。

申し込み＝9月7日(火)から各地域包括支援センターへ。

期日	10月12日・19日・26日、11月9日・16日・30日、12月14日の火曜日	10月4日・11日・18日・25日、11月1日・8日・15日の毎週月曜日	10月8日・15日・22日・29日、11月5日・12日・19日の毎週金曜日
時間	午前10時～11時30分	午前10時～11時30分	午前10時～11時30分
場所	グレイス広沢 1階地域交流スペース (広沢町六丁目)	新里総合センター 3階大会議室	相生町一丁目集会所 (賀茂神社)
募集人数 (先着順)	15人	20人	15人
申し込み	地域包括支援センター ユートピア広沢 (☎53 - 1114)	地域包括支援センター にいさと (☎74 - 3032)	地域包括支援センター 神明 (☎32 - 3162)

屋外広告物のルールを守ろう

屋外広告物とは、道路沿いの立看板、建物の屋上や壁面の広告、のぼり旗など、一定の期間継続して、屋外で公衆に向けて表示される広告物をいいます。営利、非営利を問わず、地域の行事などを知らせるはり紙なども屋外広告物に該当します。

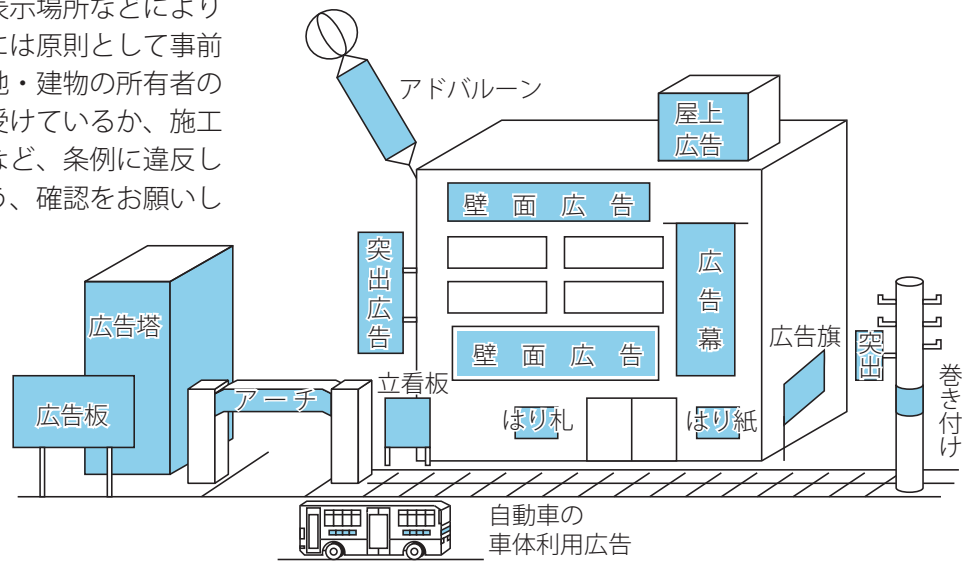
9月1日から10日までは、屋外広告物適正化旬間です。屋外広告物のルールを守り、魅力あるまちづくりを促進しましょう。

▶屋外広告物の表示には許可が必要です

市では、屋外広告物の種類や表示場所などにより個別の基準を定めており、表示には原則として事前の許可が必要です。広告主、土地・建物の所有者の皆さんは、広告物が市の許可を受けているか、施工業者は県の登録を受けているかなど、条例に違反した屋外広告物が設置されないよう、確認をお願いします。

屋外広告物の種類(イメージ)

文字だけでなく、絵、写真、商標、シンボルマークなどの商品やサービスなどをイメージさせるものも「屋外広告物」に該当します。



▶事故防止のため定期的な安全管理を

屋外広告物が適正に管理されていないと、老朽化により落下や倒壊の危険性が高まります。通行人がけがをするなど重大な事故も発生しています。定期的に管理し、適正な状態に保ちましょう。

▶屋外広告物の改善に向けた取り組みを実施中

必要な手続きをしていない、設置基準に適合していないなどの改善対象広告物に対し、改善要請を行っています。詳しくは、広報きりゅう7月号をご覧ください。また、屋外広告物の手引や改善取組区間図などは、市ホームページで確認できます。

問い合わせ＝都市計画課景観係 (☎内線789)

国内親善都市、茨城県日立市と徳島県鳴門市の皆さんからメッセージをいただきました

市制施行100周年・水道創設90周年記念事業の一環として、国内親善都市である日立市と鳴門市の両市民計200人に、本市の特産品であるうどんや布マスク、抗菌ハンカチなど計7点の詰め合わせを抽選でプレゼントしました。

今後の更なる都市間交流を目的として行ったもので、両市の皆さんに本市の魅力を発信できたほか、関心を持っていただく機会となりました。

応募の際に、日立市と鳴門市の皆さんから、桐生市へのメッセージをいただきましたので、一部をご紹介します。

※日立市からは昨年度、桐生市との親善都市提携55周年目を記念して、魚の干物などの特産品プレゼントをいただきました。

※鳴門市からは、糸わかめのプレゼントをいただき、市制施行100周年記念・水道創設90周年記念式典において、出席者へ贈呈しました。

問い合わせ＝秘書室秘書係 (☎内線512)

日立市の皆さんからのメッセージ(一部)

100年前に何かが起こり今がある。今できることを大事に、100年後に何かを感じる人が少しでも多くなることを期待しています。

コロナが落ち着いたら、娘たちと桐生が岡動物園へ行って、日立市のかみね動物園からお嫁に行ったアミメキリンのルリカちゃんに会いたいと話しています。

鳴門市の皆さんからのメッセージ(一部)

現在は、コロナ禍でまつりやイベントなどの自粛中ですが、近い将来、八木節、阿波踊りの民謡交歓が、続けられることを期待しています。

気軽に訪れるのは難しいですが、これを機に桐生市のことを知りたいです。鳴門にも「なるちゆるうどん」といううどんがあるので、ぜひ桐生うどんと食べ比べてみたいです。

新型コロナウイルス感染症拡大防止のため、掲載したイベントや講演会などが中止になる可能性があります。ご理解・ご協力をお願いします。

お知らせ



地域おこし協力隊を委嘱



東京都足立区から移住した小野陽祐さんを新里町で活動する地域おこし協力隊として委嘱しました。小野隊員は新里町の基幹産業である農業振興を中心に、地域の活性化に結びつく活動を行います。

小野隊員から一言

「前職では、アパレル業界でインターネット通販に携わっておりました。今までの経験を中心に、農産物の販売促進に力を入れていこうと考えております。農家の方々や住民の

皆様と一緒に新里町を盛り上げていけるよう努力してまいります。よろしくお願いたします。」

問い合わせ 新里支所地域振興整備課 (☎742217)

傍聴できます

教育委員会定例会

期日 9月9日(木)

時間 午後2時から※当日午後1時30分から1時45分まで

教育委員会総務課(市役所4階)で受け付け

場所 特別会議室(市役所3階)

募集人数 5人(先着順)

問い合わせ 教育委員会総務課 (☎内線654)

国民年金第3号被保険者

こんな時は手続きを

国民年金の第3号被保険者

(厚生年金や共済年金に加入する配偶者に扶養されている20歳以上60歳未満の人)は、

配偶者が転職・退職・死亡・65歳になったとき、または本人の収入増や離婚などにより

配偶者の扶養でなくなった場合、手続きをして保険料を納めなければなりません。該当する人は、市民課(市役所1階)または新里・黒保根支所

市民生活課で手続きしてください。

ご寄付ありがとうございました

寄付金(敬称略)

6月2日～7月31日

受け入れ

▼大友昭久/13万2000円

▼金原静枝/3333万円

2371円 ▼匿名3人/計

939万2310円

ふるさと桐生

応援寄附金

▼八尾由紀/1万円 ▼山本

健志/1万5000円 ▼小

林迪雄/5万円 ▼大西雅樹

1万円 ▼小久保直宣/1万円 ▼市原麻理香/2万円 ▼匿名65人/計92万5000円

企業版ふるさと納税

寄附金

▼(二社)日本代替医療食品

研究会/50万円 ▼匿名1社

物品(敬称略)

6月1日～7月13日

受け入れ

▼三立応用化工株式会社/

足踏み式スプレースタンド

15台 ▼鈴木武蔵/書籍「ム

サシと武蔵」32冊

問い合わせ 市民課 (☎内線273)、桐生年金事務所 (☎442311)

Jアラートの全国一斉情報伝達試験

Jアラートとは、大雨や地震、弾道ミサイル情報などの緊急情報を国が送信するシステムです。市町村の防災行政

無線や防災ラジオのほか、携帯電話会社による緊急速報メ

ール(エリアメール)などが連動して瞬時に皆さんへ情報を伝達します。

国が行う全国一斉情報伝達

試験に合わせて、市でも新里・黒保根町の防災行政無線と緊急告知FMラジオ(防災ラジオ)を連動させた自動起動放送による情報伝達試験を行います。

情報伝達試験
期日 10月6日(水)
時間 午前11時から

放送内容
▼新里・黒保根町の防災行政無線

無線
「こちらは、ぼうさいにい

さと(くろほね)です。」

「これは、Jアラートのテストです。」(3回繰り返し)

▼防災ラジオ

「これは、Jアラートのテストです。」(3回繰り返し) ※緊急放送が終了してもラジオが止まらない場合は、一度スイッチを入れてから電源を切ると止まります。

問い合わせ 防災・危機管理課 (☎内線415)

ブックスタート ボランティア養成研修会

市内に居住する赤ちゃんと保護者を対象に、絵本の読み聞かせと絵本をプレゼントするブックスタート事業を実施しています。赤ちゃんや絵本が好きな人、



意見提出手続 (パブリックコメント)

案件名 = 桐生市都市計画法に基づく開発許可等の基準に関する条例の一部を改正する条例 (案)

募集期間 = 9月29日 (水) まで

担当課 = 建築指導課 (☎内線674)

※案は、担当課、市民相談情報課、新里・黒保根支所、市ホームページにあります。

桐生市職員採用試験 上級行政・初級事務 (障害者対象)

身体障害者手帳、療育手帳、精神障害者保健福祉手帳のいずれかの交付を受けている人を対象とした職員採用試験 (上級行政・初級事務) を実施します。

採用日 = 令和4年4月1日

採用予定人数 = 若干人

試験期日 = 10月31日 (日)

試験場所 = 桐生市役所

試験内容 = 高校卒業程度以上の教養試験対象

上級行政…昭和37年4月2日から平成12年4月1日までに生まれた人

初級事務…昭和37年4月2日から平成16年4月1日までに生まれた人

申し込み = 9月30日 (木) までに直接 (土、日、祝日を除く午前8時30分~午後5時15分) または郵送 (必着) で人材育成課 (市役所3階、〒376-8501桐生市役所) へ。

試験案内と申込用紙は同課、総合案内所 (市役所1階)、新里・黒保根支所、各公民館、市ホームページにあります。

問い合わせ = 人材育成課 (☎内線542)

国民健康保険被保険者証の更新

新しい被保険者証を9月中旬に郵送します。10月1日以降に保険医療機関などで受診するときは、新しい被保険者証を提示してください。

読み聞かせボランティアに関する心がある人を対象にボランティア養成研修会を開催します。期日 10月1日 (金) 時間 午後2時~3時 場所 職業訓練センター大ホール 募集人数 40人 (先着順) 申し込み 9月10日 (金) から24日 (金) までに、直接または電話で図書館 (☎474341) へ。

例年、被保険者証の有効期限は9月30日ですが、令和4年度からは被保険者証と高齢受給者証 (70歳から74歳までの人に交付) を1枚にまとめるため、新しい被保険者証の有効期限は令和4年7月31日までになります。なお、10月1日から令和4年7月31日までに75歳を迎える人は、誕生日の前日までです。外国人被保険者の有効期限は、在留期限の翌日または令和4年7月31日までです。在留期限の翌日までとなっている人で、在留期間満了後も滞在予定の場合は在留期間の更新手続きをしてください。また、会社などに勤め始め、職場の健康保険に加入したと

きなどは、速やかに本人またはご家族が国民健康保険の脱退手続きをしてください。問い合わせ 医療保険課 (☎内線256)

商業者情報発信サイト 桐生あきない日記を公開

市、県または国が実施する商業振興・創業支援施策を活用して市内で創業し、街なかの活性化や賑わい創出に貢献している商業者の情報を、市ホームページで公開しています。ぜひ、ご覧ください。

問い合わせ 商工振興課 (☎内線563)



9月は知的障害者福祉月間

知的障がい者について理解を深めるとともに、教育や福祉の向上と充実を図り、一緒に生きる明るい未来を目指しましょう。

問い合わせ〓福祉課（☎内線398）

スズメバチにご注意を

建物や庭木などにスズメバチの活動巣を見つけたら、不用意に近づかないでください。駆除する場合、補助制度があります。補助制度の活用には条件がありますので、駆除を実施する前に、必ず環境課または新里・黒保根支所まで連絡してください。

問い合わせ〓環境課（☎内線320）

9月は群馬県自殺予防月間

ストレスの状態をチェックしてみましよう。

・みんなのメンタルヘルス総合サイト（厚生労働省）<http://www.mhlw.go.jp/kokoro/index.html>

・働く人のメンタルヘルスサポートサイト「こころの耳」（厚生労働省）<https://kokoro.mhlw.go.jp/sp/check/>

相談窓口のご案内

・こころの健康相談統一ダイヤル（☎0570・064・556）

期日〓月～金曜日※祝日を除く

時間〓午前9時～午後10時

・よりそいホットライン（☎0120・279・338）、

ホームページ（<http://www.since2011.net/yorisoi/>）

問い合わせ〓福祉課（☎内線282）

10月は秋の緑化推進月間



緑と花のポスター展と、ふるさとキラキラフェスティバルフォトコンテスト応募作品の展示を行います。

期間〓10月2日（土）～10日（日）※火曜日を除く

時間〓午前9時～午後4時

場所〓美喜仁桐生文化会館地下展示室

問い合わせ〓公園緑地課（☎内線283）

秋の全国交通安全運動

期間は9月21日（火）から30日（木）までです。今回の

運動重点は、次の4点です。

- ①子どもと高齢者を始めとする歩行者の安全の確保
- ②夕暮れ時と夜間の事故防止と歩行者等の保護など安全運転意識の向上
- ③自転車の安全確保と交通ルール遵守の徹底
- ④飲酒運転等の悪質・危険な運転の根絶

問い合わせ〓地域づくり課（☎内線465）

令和4・5年度 物品・役務入札参加資格申請

参加を希望する業者は、必ず申請してください。申請は、ぐんま電子入札共同システムのホームページ（<https://portal.g-cals.e-gunma.lg.jp/>）からできます。なお、新規登録の場合は、予備登録と本登録の手続きが必要です。

受付期間〓10月1日（金）～29日（金）※土・日曜日を除く

午前9時～午後7時

問い合わせ〓契約検査課（☎内線548）

危険物取扱者試験および準備講習会

▼危険物取扱者試験

期日・場所〓11月7日（日）・ヤマダグリーンロード前橋

11月14日（日）・Gメッセ群馬

11月21日（日）・関東学園大学
時間〓（全受験地共通）甲種

午前10時～午後0時30分、乙種4類（午前の部）午前10時～正午、乙種4類（午後の部）午後2時～4時、乙種（4類以外）午後2時～4時、丙種午後2時～3時15分

費用〓甲種6600円、乙種4600円、丙種3700円

申し込み〓書面申請は9月17日（金）から10月1日（金）までに、申込用紙を直接または郵送（当日消印有効）で、

（一財）消防試験研究センター群馬県支部（前橋市大渡町一丁目10・7）へ。試験案内、願書、申込用紙は消防本部、両消防署、各分署にあります。電子申請は、9月14日（火）から28日（火）午後5時まで同センターのホームページから申し込んでください。

▼危険物取扱者試験準備講習会

期日〓10月25日（月）

時間〓午前9時30分～午後4時30分

場所〓美喜仁桐生文化会館

対象〓危険物取扱者試験乙種第4類受験者

募集人数〓30人（先着順）

費用〓1万2500円

申し込み〓9月17日（金）から10月1日（金）午後5時15分までに、申込書と費用を添えて、直接消防本部予防課（☎471703）へ。

身体障害者巡回相談

肢体障がい者の補装具判定相談に応じます。

期日 10月13日(水)

時間 午後1時～3時

場所 総合福祉センター30

2・303会議室

申し込み 10月1日(金)ま

でに直接福祉課(市役所1階、

☎内線282)へ。

県営住宅入居者定期募集

対象 住宅に困っている人
※収入制限などがあります。

申し込み 10月1日(金)か

ら15日(金)までに、申込書

を専用封筒に入れ、郵送で県

住宅供給公社(前橋市紅雲町

一丁目7・12)へ。申込用紙

は県住宅供給公社桐生支所
(市役所4階)にあります。

入居可能日 承認され次第、
個別に案内します。

問い合わせ 県住宅供給公社

(☎027・223・581

1)

行政サービスに関する

申請書などの押印見直し

見直しの結果、約2000

件の行政サービスに関する申

請書などについて押印を廃止

しました。今回、押印を廃止

できなかったものは、順次廃

止について検討を進めていき

ます。詳しくは、市ホームペ

ージをご覧ください。

問い合わせ DDX推進室(☎

内線558)

講座



点訳ボランティア養成講座

視覚に障がいのある人に点

字図書などを製作するボラン

ティアの養成講座です。

期日 9月30日から12月2日

までの毎週木曜日

時間 午後3時～4時30分

場所 総合福祉センター

対象 パソコンを持っていて、

基本操作ができる人

募集人数 6人(先着順)

費用 500円

申し込み 9月10日(金)か

ら電話で点字図書館(☎450

086)へ。

桐生市青年講座 「ポッチャ講座」

ポッチャは、パ
ラリンピック正式
種目です。ぜひ、

ご参加ください。

期日 11月2日(火)

時間 午後7時～9時

場所 青年の家体育館

対象 市内に居住または勤

務・通学する18歳以上の人

募集人数 15人(先着順)

持ち物 運動着、体育館シ

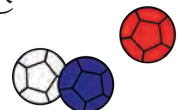
ーズ、タオル、飲み物

申し込み 9月24日(金)か

ら10月26日(火)までに直接

または電話で、青年の家(☎

472186)へ。



ノルディックウォーキング体験教室

期日 10月6日(水) ※雨天

の場合10月12日(火)

時間 午前10時～正午

場所 森エンジニアリング桐

生スタジオム(陸上競技場)

対象 市内に居住または勤

務・通学する18歳以上の人

※高校生を除く

募集人数 30人(先着順)

費用 100円

申し込み 9月6日(月)か

ら直接または電話で桐生ガス

スポーツセンター(市民体育

館、☎522362)へ。

群馬テレビの「データ放送」を活用した情報発信



市民の安全安心に関する情報や市内の主なイベント情報、暮らしに役立つ情報などについて、群馬テレビの「データ放送」を利用した情報配信サービスを行っています。

利用方法

次の①～③の手順で、リモコンを操作してください。

①テレビのチャンネルを群馬テレビ(地デジ3チャンネル)にあわせる。

②リモコンの「dボタン」を押す。

③画面左下の一覧から「桐生市のお知らせ」を選び、リモコンの「決定ボタン」を押す。

利用上の注意点

データ放送による情報配信を利用するためには、テレビの「地域設定」が必要です。また、データ放送に対応していないテレビでは利用できません。

問い合わせ=魅力発信課(☎内線507)

親子紙漉き教室

桐生和紙の歴史と作り方を学び、体験します。年賀状やクリスマスカードを作ります。

期日 10月30日(土)

時間 午前8時40分～午後3時

場所 青少年野外活動センター

対象 親子※20歳以上の人が同伴すれば親子でなくても可。

募集人数 20人(先着順)

費用 一人400円

申し込み 9月25日(土)から10月1日(金)まで(日・月曜日を除く、午前9時～午後5時)に電話で青少年野外活動センター(☎322644)へ。

初心者バドミントン教室



期日 10月1日から22日までの毎週金曜日

時間 午後7時～9時

場所 桐生ガススポーツセンター(市民体育館)

対象 市内に居住または勤務・通学する小学生以上の人

※高校生以下は保護者の承諾

が必要

募集人数 20人(先着順)

費用 1500円

持ち物 運動着、体育館シューズ、ラケット

申し込み 9月8日(水)から直接または電話で桐生ガススポーツセンター(市民体育館、☎522362)へ。

やさしいヨガ教室

期日 10月7日から12月2日までの毎週木曜日※11月11日を除く

時間 午前10時～11時30分

場所 桐生ガススポーツセンター(市民体育館)

対象 市内に居住または勤務・通学する18歳以上の人

※高校生を除く

募集人数 20人(先着順)

費用 3000円

持ち物 室内用の運動靴、ヨガマット(貸出あり)、飲み物、タオル

申し込み 9月7日(火)から直接または電話で桐生ガススポーツセンター(市民体育館、☎522362)へ。

ふわっと!からだにやさしい太極拳教室

期日 10月6日から27日までの毎週水曜日

時間 午後1時30分～3時30分

分

場所 桐生ガススポーツセンター(市民体育館)

対象 市内に居住または勤務・通学する18歳以上の人

※高校生を除く

募集人数 20人(先着順)

費用 1000円

持ち物 運動ししやすい服装、室内用の運動靴

申し込み 9月9日(木)から直接または電話で桐生ガススポーツセンター(市民体育館、☎522362)へ。

職業訓練センターの講座

申し込み 電話で職業訓練センター(☎542101)へ。

※土、日、祝日を除く

詳しくはセンターホームページでご確認ください。

▼コミュニケーション講座

期日 10月12日(火)

時間 午後1時30分～4時30分

募集人数 14人(抽せん)

費用 2100円

▼MOS試験対応エクセル講座

期日 10月14日から12月16日までの毎週木曜日

時間 午後6時30分～8時30分

募集人数 10人(抽せん)

費用 1万5510円

申込締切 9月30日(木)

▼パワーポイント講座

期日 10月18日から11月5日までの毎週月・金曜日

時間 午後1時30分～3時30分

募集人数 10人(抽せん)

費用 7920円

申込締切 9月30日(木)

▼日本漢字能力検定

期日 10月23日(土)

時間 2級：7級：午前9時20分～10時20分、8級～10級：午前9時20分～10時

費用 2級：3500円、準2級～4級：2500円、5級～7級：2000円、8級～10級：1500円

募集人数 40人(先着順)

申込期間 9月10日(金)から24日(金)まで(午前9時から午後5時まで)に、検定料を添えて直接職業訓練センターへ。



市民ふれあいスポーツフェア「ポッチャフェスティバル」

ポッチャの練習やゲームを行います。チーム(3～5人)や個人で申し込んでください。

期日 10月17日(日)

時間 午前9時～正午

市民文化会館の催し

場所 桐生ガススポーツセンター(市民体育館)

申し込み 10月7日(木)までに、申込書を直接各区スポーツ推進員またはスポーツ文化振興課(市役所7階)へ。申込用紙は同課、各公民館、桐生ガススポーツセンター(市民体育館)にあります。

問い合わせ 2スポーツ・文化振興課(☎内線658)

ワンコインナイト

住谷美帆サクソフォン・リサイタル



期日 9月11日(土)

時間 午後7時開演

場所 美喜仁桐生文化会館小ホール

費用 全席指定500円

○日本のアーティストシリーズ

ピアノ・トリオ Vol.1

期日 9月17日(金)

時間 午後7時開演

場所 美喜仁桐生文化会館小ホール

出演 郷古廉（ヴァイオリン）、横坂源（チェロ）、北村朋幹（ピアノ）

費用 全席指定3500円、高校生以下500円※未就学児は入場不可

ワンコインコンサート
THEケルト音楽〜スペイン・ガリシアのリズム〜



パグパイプ小嶋バンド

期日 10月8日（金）
時間 午前11時30分開演
場所 美喜仁桐生文化会館シルクホール
費用 全席自由500円

桐生えきなか市

新鮮な産直野菜や手作り加工品などを販売します。
期日 9月19日から10月3日までの毎週日曜日
時間 午前9時〜11時30分
※売り切れ次第終了
場所 JR桐生駅南口
問い合わせ 観光交流課（☎内線366）

サイクリング赤城2021



赤城山周辺を自転車で周遊するサイクリングイベントを開催します。それぞれ事前申し込みや参加登録が必要です。詳しくは赤城山プロモーションサイト Akagi Trip公式サイト (<https://www.akagi-trip.com>) をご確認ください。申し込み公式サイトにて受け付け（先着順）
問い合わせ 赤城自然塾（☎027・212・2611）、観光交流課（☎内線369）

①赤城山1周ライド
赤城山外周の約100キロメートルを1日で走破するロングライドイベントです。スタート会場は4市（桐生市、みどり市、前橋市、渋川市）から選べます。※桐生市のスタート会場は水沼温泉センターになります。
期日 10月30日（土）
費用 1万円

②ぐるポタAKAGI
自分のペースでのんびりサイクリングをしながら、電子チケットを使って食べ巡る、

セルフ形式のグルメライドイベントです。

期日 10月1日（金）〜11月30日（火）

費用 3000円
③AKAGIサイクルスタンプリアー

無料で参加できるスマートフォンを使った非接触型電子式スタンプリアーです。
期日 10月1日（金）〜11月30日（火）

八木節交流広場



期日 9月18日（土）、10月2日（土）
時間 午前10時〜午後3時
場所 ありとほーる銚座
問い合わせ 観光交流課（☎内線369）

桐生からくり人形芝居

期日 9月18日（土）、10月2日（土）
時間 午前10時30分〜午後3時※1日5回上演

場所 桐生からくり人形芝居館（有鄰館内）
問い合わせ 観光交流課（☎内線366）

自然観察の森の行事

場所 自然観察の森
募集人数 各教室10人（先着順）
申し込み 9月8日（水）から電話で自然観察の森（☎656901）へ。※毎週火曜日と9月22日・29日は休園

キノコ観察会

森の中を散策して、色々なキノコを見つけませんか。
期日 9月19日（日）
時間 午前10時〜正午

危険な動植物&安全管理

安全に自然を楽しむために、正しい知識を身につけましょう。
期日 9月26日（日）
時間 午前10時〜正午

森でヨガ

森の中で心身のリフレッシュをしてみませんか。
期日 10月15日から29日まで
の毎週金曜日

俳句入門

秋の森で見つけたものを俳句にしてみませんか。
期日 10月10日（日）
時間 午前10時〜午後0時30分

9月のブックスタート



令和元年12月撮影

絵本の読み聞かせをした後、絵本を2冊プレゼントします。対象 1歳未満※3か月児健康診査受診時に、ブックスタート引換券を配付

▼絵本の読み聞かせと配付
期日 9月15日（水）
時間 午前10時〜11時30分

場所 新里総合センターふれあいルーム
持ち物 ブックスタート引換券と母子手帳

絵本の配付のみ

令和2年度中に絵本を引き換えていない人も対象です。※母子手帳をお持ちください。
期日 火曜日〜金曜日（祝日を除く）
時間 午前9時〜午後3時

場所 図書館、新里図書館
問い合わせ 図書館（☎474341）

市制施行100周年・水道創設90周年記念事業「100年前の桐生を歩くⅡ」

市内に今も残る100年前の建築物を巡りながら、「大正浪漫」の面影が残る街並みを楽しんでみませんか。〆織都桐生案内人が案内します。

期日Ⅱ9月26日(日)

時間Ⅱ午前9時30分～正午(予定)

集合場所Ⅱ観光駐車場(青年の家隣)

募集人数Ⅱ30人(先着順) 費用Ⅱ300円

申し込みⅡ9月17日(金)までに電話で(一社)観光物産協会(☎324555)へ。

絵本はともだち 図書館おはなし会



絵本や紙芝居などの読み聞かせを行います。

期日Ⅱ①9月16日(木)②9

月25日(土) 時間Ⅱ①午前10時30分から30分程度②午前11時から30分程度

場所Ⅱ中央公民館403研修室 問い合わせⅡ図書館(☎474341)

林業体験イベント

期日Ⅱ第一部・10月30日(土)

※第二部は12月中に開催予定 時間Ⅱ午前9時～午後3時

場所Ⅱ桐生市内山林、桐生木村ヤードなど

対象Ⅱ市内に居住する小学生と親

募集人数Ⅱ10組20人(抽せん) 持ち物Ⅱ昼食、飲み物、雨具(かっぱ)、作業できる服装、長靴、虫よけスプレーなど

申し込みⅡ9月21日(火)までに往復はがきに次の内容を記入し、郵送(当日消印有効)で農林振興課へ。

●往復はがき返信表面

〒376・8501 桐生市役所農林振興課「林業体験イベント」宛

●往復はがき返信裏面

郵便番号、住所、保護者氏名、児童氏名、学年、電話番号、メールアドレス

●往復はがき返信表面

応募者の郵便番号・住所・氏名

●往復はがき返信裏面 この面には何も記入しないでください。 問い合わせⅡ農林振興課(☎内線578)



ママ&パパ教室

場所Ⅱ保健福祉会館(末広町)

対象Ⅱ12月、令和4年1月出産予定の初妊婦と夫

募集人数Ⅱ12組(先着順) 持ち物Ⅱ母子健康手帳、筆記用具、健康チェックシート

申し込みⅡ各回の1週間前までに、電話で子育て相談課(☎432009)へ。

▼第1回Ⅱ歯科衛生士・栄養士・助産師による講話、希望者への助産師相談

期日Ⅱ10月5日(火) 時間Ⅱ午後1時15分～5時

▼第2回Ⅱ赤ちゃんのおふろなど 期日Ⅱ10月9日(土) 時間Ⅱ午前9時～正午

※一組40分程度の個別沐浴実習です。時間帯について、申し込み後に送付する健康チェックシートでお知らせします。

東部児童相談所巡回相談

療育手帳の新規取得、更新

の手続きを実施します。 期日Ⅱ10月14日(木) 時間Ⅱ午前10時～午後3時 場所Ⅱ保健福祉会館(末広町) 申し込みⅡ電話で子育て相談課(☎432000)へ。

発達相談会



4歳から中学生までの発達に関する相談に応じます。

期日Ⅱ10月4日(月)・11日(月)・18日(月)・22日(金)・23日(土)・25日(月)

時間Ⅱ午前9時30分～午後4時 場所Ⅱ保健福祉会館(末広町) 申し込みⅡ電話で子育て相談課(☎432000)へ。

健康



日本乳がんピンクリボン運動

桐生厚生総合病院では「日本乳がんピンクリボン運動」として、仕事で忙しい女性のために10月第3日曜日に乳がん検診を行います。検査内容

は、乳がんマンモグラフィ検査です。女性技師が対応します。※視触診はありません。 期日Ⅱ10月17日(日) ※午前9時から10時まで、同病院2階健診室へお越しください。 募集人数Ⅱ20人(先着順) 費用Ⅱ7924円(全額自己負担の場合) ※市の乳がん検診事業対象者は、申し込み時にお申し出ください。 申し込みⅡ9月7日(火)から(土、日、祝日を除く)午前9時から午後4時まで 直接検診室(同病院2階、☎447160)へ。

歯周病検診



歯周病を予防するためには次の4点が大切です。①毎日歯みがきする②禁煙する③定期的に歯をメンテナンスする④歯周病検診を受診する

検診期間Ⅱ10月30日(土)まで

対象Ⅱ令和3年度に20歳、25歳、30歳、35歳、40歳、45歳、50歳、55歳、60歳、65歳、70歳になる人

場所Ⅱ登録歯科保険医療機関 問い合わせⅡ健康長寿課(☎内線267)

関連団体からのお知らせ

●ハロウィンジャンボ宝くじ
ハロウィンジャンボ宝くじ、ハロウィンジャンボミニの収益金は、市町村の明るいまちづくりや環境対策、少子高齢化対策など地域住民の福祉向上のために使われます。
販売期間 9月22日(水)～10月22日(金)
抽せん日 10月29日(金)
問い合わせ 公財 群馬県市町村振興協会 (☎027・290・1350)

●社会保険労務士による無料相談会
人事・労務管理の専門家である社会保険労務士が、働き

方改革・労働問題・年金・成年後見などについて、無料で相談に応じます。
期日 10月2日(土)

時間 午前10時～午後3時
場所 樹徳コミュニティセンター「み法」(錦町一丁目)

問い合わせ 社労士会桐生支部事務局・社会保険労務士法人岩下高橋事務所 (☎447673)

●アートカフェ in 桐生(大学連携事業)

「野口周善を語る」と題したお話です。
期日 9月11日(土)

時間 午後3時～4時30分
場所 プラスアンカー(本町六丁目)
費用 1000円

人口と世帯 (7月31日現在)

人口	107,064人	(-67人)
男	51,638人	(-40人)
女	55,426人	(-27人)
世帯	49,611世帯	(+11世帯)

()内は前月比

子ども医療電話相談

休日や夜間(翌朝8時まで)に子どもが急に具合が悪くなったとき、相談に応じます。

☎#8000 (短縮)

就学時健康診断を行います

令和4年4月に小学校へ入学予定の、市内に居住するお子さん(平成27年4月2日～平成28年4月1日生まれ)を対象に、就学時健康診断を行います。該当するお子さんの保護者には9月中旬に通知を郵送します。

各小学校の健診日程は、下表のとおりです。

この健診は学校保健安全法に基づくもので、学校医、学校歯科医による内科・眼科・耳鼻科・歯科の検診などを行います。

なお、通知が届かない場合や指定日に受診できない場合は、学校教育課(☎内線687)へご連絡ください。

小学校	期日	受付時間
東	9月29日(水)	12:20～12:35
西	10月29日(金)	12:30～12:45
南	10月14日(木)	12:15～12:30
北	10月1日(金)	13:00～13:15
境野	9月28日(火)	12:30～12:45
広沢	10月6日(水)	12:15～12:30
梅田南	10月8日(金)	12:30～12:45
相生	9月21日(火)	12:15～12:30
川内	9月28日(火)	12:15～12:30
桜木	10月13日(水)	13:00～13:20
菱	10月27日(水)	12:40～12:55
天沼	11月2日(火)	12:15～12:30
神明	10月5日(火)	12:20～12:40
新里中央	10月22日(金)	12:20～12:40
新里東	10月12日(火)	12:15～12:40
新里北	10月29日(金)	12:45～12:55
黒保根	場所:新里北小学校	



申し込み 電話でプラスアンカー(☎080・1152・0083)または専用申込フォームへ。
問い合わせ プラスアンカー、企画課(☎内線577)

●農業保険
NOSAには農業経営に関わるリスクへの備えとして、収入保険と農業共済の2つの農業保険があります。
問い合わせ NOSAいぐんまみどり支所(☎769181)、NOSAいぐんま本所(☎027・251・563)

●9月11日は警察相談の日
緊急を要さない警察への各種相談、ご意見、ご要望などは、警察の相談ダイヤル「#9110」をご利用ください。
365日、24時間つながります。緊急通報は迷わず110番へ。
問い合わせ 桐生警察署(☎430110)

●きりゅう映画祭
「KIRIYU SHORT FILM FESTIVAL」
市内を中心に撮影を行った

映画3作品の上映や各作品の監督と出演者のトークショーなどを行います。また、付属ブースでは、市内飲食店などの弁当の販売や八木節の上演も行われます。
期日 10月3日(日)
時間 午前11時30分～午後6時30分 ※午前11時30分から受付開始、午後2時から開幕(付属ブースは午前11時30分から午後3時まで)
場所 美喜仁桐生文化会館、桐生市役所駐車場
問い合わせ 桐生青年会議所(☎463777)

くらしの便利ガイド

各種相談案内

相談・内容	期日・時間	場所	問い合わせ
市民相談 (日常生活全般の相談)	月～金曜日(祝日を除く) 午前9時～午後4時	市民相談室(市役所2階)	市民相談室(☎内線355・503) ※電話での相談にも応じます
無料法律相談 (弁護士による相談) ※2週間前から要予約、先着順 (午前9時～午後4時)	9月9日(木)・16日(木)・30日(木)、午 前10時～正午※各日5人まで 9月14日(火)午前10時～正午※5人ま で	市民相談室(市役所2階) 新里総合センター3階	市民相談室(☎内線355・503) 新里支所市民生活課 (☎74 - 2212)
人権相談 (人権侵害や差別などに関する 相談)	月～金曜日(祝日を除く) 午前8時30分～午後5時15分 ※新型コロナウイルス感染症拡大により、 当面の間、電話相談のみ	相談専用ダイヤル(☎0510 - 003 - 110) 前橋地方法務局桐生支局(☎44 - 3526)	
行政相談 (国などの仕事への要望・苦情)		相談専用ダイヤル(☎027 - 221 - 1100) 総務省行政相談センター「きくみみ群馬」(☎027 - 221 - 1648)	
消費生活相談 (消費生活の苦情や相談)	月～金曜日(祝日を除く) 午前9時～午後4時 ※新型コロナウイルス感染症拡大により、 当面の間、電話相談のみ	桐生市消費生活センター (保健福祉会館4階)	桐生市消費生活センター (☎40 - 1112)
労働相談 (職場のトラブルに関する相談)	月～金曜日(祝日を除く) 午前9時～午後5時15分	ぐんま県民労働相談センター	(☎0120 - 54 - 6010)
ぐんま若者サポート ステーション出張相談 ※対象=15歳～49歳の人と家族 (働くことに関する相談)	9月15日(水)午前10時～午後4時 ※要予約(火～金曜日、第2・4土曜日 の午前10時～午後6時)	勤労福祉会館3階	ぐんま若者サポートステーショ ン東毛常設サテライト (☎0276 - 57 - 8222)
コロナ禍相談窓口 (事業者向け経営相談)	火・木曜日(祝日を除く) 午前9時～午後5時 ※電話で要確認	職業訓練センター	群馬県よろず支援拠点専用電 話(☎070 - 4195 - 4729)
子育て相談 (子育て相談に関すること)	月～金曜日(祝日を除く) 午前8時30分～午後5時15分 土・日曜日(祝日を除く) 午前10時～午後4時	保健福祉会館1階 保健福祉会館3階	子育て相談課(☎0120 - 10 - 7867、☎43 - 2000、kosodate sodan@city.kiryu.lg.jp)
児童虐待通報 (児童虐待と思ったら)	24時間対応	群馬県東部児童相談所 児童相談所全国共通ダイヤル	(☎0276 - 57 - 6111) (☎189「いち・はや・く」)

※福祉、介護、教育、育児などの相談には、それぞれの担当課で応じています。

※土、日、祝日は、群馬県東部児童相談所を除き、各相談業務、予約の受け付けとも行っていません。

乳幼児の健康診査など

新型コロナウイルス感染症拡大防止のため健康診査などが延期・中止となる場合があります。対象者に通知を送付しますのでご確認ください。

市ホームページや桐生ふれあいメールでも確認できます。
問い合わせ=子育て相談課(☎43 - 2003、43 - 2009)

行事	期日	場所
3か月児健康診査	10/6(水)	保健福祉会館(末広町)
10か月児健康診査	10/4(月)	
1歳6か月児健康診査	10/18(月)	
2歳児歯科健康診査	10/29(金)	
3歳児健康診査	10/12(火)	
	10/15(金)	
育児相談	10/21(木)	
すこやか栄養相談	随時	
もぐもぐ離乳食	10/8(金)	
ステップアップ! 離乳食		
育児相談	10/13(水)	新里町保健文化センター
3・10か月児健康診査	10/28(木)	
1歳6か月児健康診査	10/22(金)	

子育てפורس

孫育て

育児をしているパパやママにとって、いざという時に助けてくれる祖父母はとてありがたい存在です。

子育ての経験者であり、先輩でもある祖父母から育児を少しだけ援助してもらえると、パパやママは助かります。

たくさん可愛がられた子どもは、愛情を十分に受け止め、優しく親切に育つと言われています。

パパやママを援助しつつ、十分な愛情を持って接してあげましょう。

問い合わせ=子育て相談課子育て支援センター(☎46 - 5031)

9・10月 休日当番医 時間：午前9時～午後6時

期日	診療科目	病医院（電話番号）	場所
9月5日 (日)	精・神・内・小児科	岸病院（54 - 8949）	相生町二丁目
	内・消化器科	山崎医院（44 - 4925）	新宿一丁目
	内科	下山医院分院（74 - 3320）	新里町新川
12日 (日)	内・小児科	萩原医院（72 - 1025）	みどり市大間々町
	内科	小島内科医院（44 - 8919）	新宿三丁目
	耳鼻咽喉科	さくら耳鼻咽喉科（76 - 1133）	みどり市笠懸町
19日 (日)	児・内科	小児科小川醫院（44 - 6008）	東五丁目
	内科	森の診療所（47 - 8118）	広沢町二丁目
	整形外科	えだくに整形外科（20 - 2250）	新里町山上
20日 (祝)	児・内科	金子医院（45 - 2463）	本町六丁目
	内科	稲葉医院（72 - 1655）	みどり市大間々町
23日 (祝)	内・小児科	三丸医院（22 - 3419）	宮本町一丁目
	耳鼻咽喉科	かねこ耳鼻咽喉科クリニック（46 - 8723）	みどり市笠懸町
	内科	大澤医院（52 - 3312）	相生町二丁目
26日 (日)	内・児・循・消・呼吸器科	星野クリニック（44 - 1125）	小曾根町
	内・消・呼・循・小児科	松井内科医院（70 - 7610）	みどり市笠懸町
	眼科	あいおい眼科医院（54 - 5350）	相生町二丁目
10月3日 (日)	児・皮膚科	しむらクリニック（52 - 5253）	相生町一丁目
	循・内科	はせがわ循環器内科クリニック（44 - 9041）	新宿二丁目
	泌・内科	くりた医院（70 - 7800）	みどり市笠懸町

※受診の際は各病医院などに事前にお問い合わせください。休日当番医・接骨院は変更になる場合があります。

救急病院案内テレホン ☎22 - 0099（24時間対応）

休日緊急歯科診療所 ☎45 - 1397

期日＝日曜日、祝日、年末年始
 時間＝午前10時～午後2時30分
 ※受診の際は、事前にご連絡ください。
 場所＝桐生市歯科医師会館（堤町三丁目3-2、赤岩橋堤町側交差点付近）

平日夜間急病診療所 ☎47 - 2501

期日＝月～土曜日（祝日を除く）
 時間＝午後7時30分～10時30分
 診療科目＝内科、小児科
 場所＝桐生メディカルセンター1階（元宿町）

9・10月 休日当番接骨院

時間：午前9時～午後3時
 ※接骨院により時間を延長する場合があります。

期日	接骨院（電話番号）	場所
9月5日 (日)	中島接骨院・鍼灸院（22 - 8555）	宮前町一丁目
	NARI接骨院（76 - 5005）	みどり市笠懸町
12日 (日)	さいとう整骨院（43 - 8574）	新宿一丁目
	ながや接骨院（74 - 5938）	新里町新川
19日 (日)	桐生にしで鍼灸接骨院（46 - 9992）	巴町二丁目
	すわ接骨院（46 - 0901）	末広町
20日 (祝)	鈴木接骨院（46 - 3741）	新宿一丁目
	吉田接骨院（52 - 0606）	相生町二丁目
23日 (祝)	武藤接骨院（22 - 4667）	宮前町一丁目
	アース接骨院（51 - 4276）	みどり市笠懸町
26日 (日)	高田接骨院（43 - 1713）	境野町二丁目
	なかじま整骨院（73 - 6902）	みどり市大間々町
10月3日 (日)	中島鍼灸接骨院（43 - 4117）	仲町二丁目
	高橋接骨院（52 - 0846）	広沢町五丁目

今月の納税

固定資産税・都市計画税…第3期
 国民健康保険税…第3期
 9月30日（木）が納期限です
 コンビニエンスストアや銀行などの
 ペイジー対応ATM、スマートフォン
 アプリからも納付できます。口座
 振替の利用者は預貯金残高の確認を
 お願いします。

市役所・支所業務時間

時間＝午前8時30分～午後5時15分
 休業日＝土、日、祝日、年末年始
 ※市民課は、一部業務を除き水曜日の
 み午後7時まで延長します。
 ※市役所パスポート窓口は、午前9時
 から午後4時30分までです。
 日曜窓口（住民基本台帳・戸籍業務）

時間＝午前9時～午後1時

○市役所
 期日＝9月5日・19日、10月3日
 ○新里支所、境野・広沢・梅田・
 相生・川内・菱公民館
 期日＝9月5日、10月3日
 ※マイナンバー業務は、市役所と新里支
 所で9月5日と10月3日に受け付けま
 す。詳しくは市民課（☎内線246）へ。

広告

新型コロナウイルス感染症対策本部からのお願い

現在、群馬県全域に緊急事態宣言が発出されています。期限は、9月12日（日）です。
変異株も増加しておりますので、感染拡大防止のために、次のとおりご協力をお願いします。

- ① 生活に必要な場合を除き、不要不急の外出や移動は自粛してください。
- ② 県外への移動、特に緊急事態宣言対象地域との往来は厳に控えてください。
- ③ マスクを外しての会話や路上・公園などで、集団での飲酒は自粛してください。
- ④ マスクの正しい着用、手洗いや手指消毒、適切な換気といった基本的な感染対策の徹底をしてください。
- ⑤ ワクチン接種の有無を問わず、人が集まる場所では密にならないよう注意し、大声を出したりすることは自粛してください。
- ⑥ 飲食店を利用する場合は、可能な限りテイクアウトをお願いします。
- ⑦ 家庭内での感染が増えています。保護者は子どもを守る行動をお願いします。
- ⑧ ワクチン接種について、前向きに検討をお願いします。

各種相談窓口・問い合わせ

集団接種の予約・ 接種券に関する問い合わせ

桐生市予約受付センター（コールセンター）

☎ 44 - 8212

（月～土曜日、午前9時～午後5時（祝日を除く））

接種への不安や副反応・ 後遺症などに関する問い合わせ

ぐんまコロナワクチンダイヤル

☎ 0570 - 783 - 910

（全日 24 時間）

パチリいい顔 桐生っ子

市内に居住する3歳まで（申し込み時）の桐生っ子を募集します。

申し込み = Eメール（miryoku@city.kiryu.lg.jp）にお子さんの氏名（ふりがな）、生年月日、住所、保護者氏名、電話番号を記入し、お子さんの画像データを添付のうえ、魅力発信課（☎内線505）へ。



かにわ あきつな
蟹和 晃綱ちゃん
1歳1か月
（相生町二丁目）



せきぐち きょうすけ
関口 響介ちゃん
6か月
（相生町二丁目）



こいらい まなと
古岩井 愛翔ちゃん
3歳1か月
（新里町小林）

広告