

議案第 20 号

桐生市立学校施設長寿命化計画の策定について

桐生市立学校施設長寿命化計画を策定することについて、桐生市議会の議決すべき事件を定める条例（平成 31 年桐生市条例第 9 号）第 2 条の規定により、議会の議決を求める。

令和 4 年 2 月 21 日提出

桐生市長 荒 木 恵 司

桐生市立学校施設長寿命化計画

令和4年3月

桐生市教育委員会

目次

(1) 学校施設等の長寿命化計画の背景・目的等	1
(2) 学校施設の目指すべき姿	2
(3) 学校施設の実態	
① 学校施設の運営状況・活用状況の実態	
1) 対象施設	2
2) 児童生徒園児数及び学級数の変化	4
3) 学校施設の配置状況	5
4) 施設関連経費の推移	6
5) 学校施設の保有量	6
6) 今後の維持・更新コスト(従来型)	7
② 学校施設の老朽化状況の実態	
1) 構造躯体の健全性及び構造躯体以外の劣化状況等の評価	8
2) 構造躯体の健全性の評価	10
3) 今後の維持・更新コストの把握(長寿命化型)	11
(4) 学校施設整備の基本的な方針等	
① 学校施設規模・配置計画等の方針	
1) 学校施設の長寿命化計画の基本方針	12
2) 学校施設の規模・配置計画等の方針	12
② 改修等の基本的な方針	
1) 長寿命化の方針	14
(5) 基本的な方針等を踏まえた施設整備の水準等	
① 改修等の水準	14
② 維持管理の項目・手法等	
1) 法定点検	15
2) 自主点検	15
(6) 長寿命化の実施計画	
① 改修等の優先順位付けと実施計画	16
(7) 長寿命化計画の継続的運用方針	
① 情報の整備と活用	17
② 推進体制の整備	17
③ フォローアップ	18

(1) 学校施設等の長寿命化計画の背景・目的等

本市では、高度経済成長期以降、人口増加と市民ニーズに合わせ学校施設等の整備を他の公共施設及び道路等のインフラ施設の整備と共に進めてきました。

しかし、今後はこれらの施設が改修、更新時期を迎えるため、多額の更新費用が必要になります。

一方で、人口減少等による税収の伸び悩みや少子高齢社会の進展に伴う扶助費の増加なども懸念され、財政状況は一層厳しくなるものと考えられます。

こうしたことから、一律的な建替えによる更新では、財政的な負担が大きく実施が困難な状況となっており、既存施設をより長く有効的に使うため適切な維持・保全が大変重要となっています。

このような現状を踏まえて、設備機器などを計画的に更新し、更に教育環境の改善を実現させるような改修を推進することで、品質の向上と施設の長寿命化を図り、財政負担の軽減、平準化を図ることを目的として、桐生市立学校施設長寿命化計画を策定する必要があります。

本計画の対象となる計画期間は、令和4（2022）年度から令和43（2061）年度の40年間とし、計画開始から5か年を経過する前に再検証を実施することとします。

また、必要に応じて見直しを図ります。

学校施設	
小学校	17校
中学校	10校
高等学校	1校
幼稚園	7園

(2) 学校施設の目指すべき姿

本市では、平成17年度より公立学校施設の耐震化事業を計画し、小中学校においては、平成24年度に耐震化は完了し現在に至ります。

そして、今後は一層厳しくなる財政状況や減少する児童生徒等に対応し、一律的な建替えによる更新ではなく、学校施設の長寿命化に向け、適切な維持・保全等の施設整備を進めます。

学校施設は、多様な学習に対応でき、きめ細かな指導ができるような施設であるとともに、災害時の拠点としての役割を担う施設として機能する必要がある、誰もが安全・安心・快適に利用できる空間が求められます。

また、省エネルギーに配慮した環境負荷の少ない施設、自然との共生等を考慮した施設環境が求められています。

(3) 学校施設の実態

①学校施設の運営状況・活用状況の実態

1) 対象施設

桐生市が設置する市立学校数は、35校(小学校17校、中学校10校、高等学校1校、幼稚園7園)あり、施設数は、132棟(200㎡以上)、延床面積は217,733㎡となっています。そのうち、一般的に老朽化の進行が顕著となる築後30年を経過した施設は、123棟、205,471㎡で、面積比では全体の94%を占めています。

学校一覧表

No.	学校名	住所	延床面積 (㎡)	建築年度
1	桐生市立東小学校	桐生市仲町二丁目4-21	9,318	昭和44(1969)年度
2	桐生市立西小学校	桐生市小曾根町1番9号	8,442	昭和47(1972)年度
3	桐生市立南小学校	桐生市新宿二丁目7番1号	6,546	昭和52(1977)年度
4	桐生市立北小学校	桐生市西久方町二丁目1番5号	9,638	昭和43(1968)年度
5	桐生市立境野小学校	桐生市境野町六丁目1616番地の1	7,992	昭和41(1966)年度
6	桐生市立広沢小学校	桐生市広沢町四丁目2044番地の2	8,919	昭和47(1972)年度
7	桐生市立梅田南小学校	桐生市梅田町二丁目179番地	6,428	昭和39(1964)年度
8	桐生市立相生小学校	桐生市相生町二丁目420番地	8,445	昭和42(1967)年度
9	桐生市立川内小学校	桐生市川内町三丁目572番地	7,209	昭和38(1963)年度
10	桐生市立桜木小学校	桐生市相生町一丁目383番地	6,718	昭和42(1967)年度
11	桐生市立菱小学校	桐生市菱町二丁目1919番地の1	6,250	昭和40(1965)年度
12	桐生市立天沼小学校	桐生市相生町五丁目713番地の1	7,722	昭和47(1972)年度
13	桐生市立神明小学校	桐生市広沢町二丁目3242番地の1	8,603	昭和54(1979)年度
14	桐生市立新里中央小学校	桐生市新里町小林甲60番地	4,874	昭和50(1975)年度
15	桐生市立新里東小学校	桐生市新里町新川2072番地	5,781	昭和48(1973)年度
16	桐生市立新里北小学校	桐生市新里町大久保302番地	4,097	昭和56(1981)年度
17	桐生市立黒保根小学校	桐生市黒保根町水沼400番地	3,954	昭和46(1971)年度
18	桐生市立中央中学校	桐生市美原町2番15号	7,936	昭和51(1976)年度
19	桐生市立清流中学校	桐生市東三丁目7番1号	8,769	昭和61(1986)年度
20	桐生市立境野中学校	桐生市境野町六丁目1673番地	8,147	昭和54(1979)年度
21	桐生市立広沢中学校	桐生市広沢町四丁目1864番地の2	8,140	昭和57(1982)年度
22	桐生市立梅田中学校	桐生市梅田町二丁目347番地の1	5,080	昭和59(1984)年度
23	桐生市立相生中学校	桐生市相生町五丁目247番地	10,941	昭和49(1974)年度
24	桐生市立川内中学校	桐生市川内町五丁目358番地	8,478	昭和55(1980)年度
25	桐生市立桜木中学校	桐生市広沢町一丁目2874番地	8,718	昭和36(1961)年度
26	桐生市立新里中学校	桐生市新里町山上827番地	5,859	昭和54(1979)年度
27	桐生市立黒保根中学校	桐生市黒保根町水沼342番地の7	3,334	昭和53(1978)年度
28	桐生市立商業高等学校	桐生市清瀬町6番1号	17,725	昭和38(1963)年度
29	桐生市立東幼稚園	桐生市東一丁目8番23号	674	昭和46(1971)年度
30	桐生市立西幼稚園	桐生市小曾根町6番1号	993	昭和55(1980)年度
31	桐生市立境野幼稚園	桐生市境野町六丁目1616番地の1	919	昭和46(1971)年度
32	桐生市立広沢幼稚園	桐生市広沢町四丁目2099番地	795	昭和56(1981)年度
33	桐生市立相生幼稚園	桐生市相生町二丁目408番地の9	917	昭和52(1977)年度
34	桐生市立川内南幼稚園	桐生市川内町三丁目405番地の1	251	昭和48(1973)年度
35	桐生市立桜木幼稚園	桐生市相生町一丁目乙394番地	921	昭和47(1972)年度

※建築年度は、最も古い建物の建築年度を掲載

※黒保根小学校と黒保根中学校は、令和4年4月1日より黒保根小学校施設を活用し、義務教育学校「黒保根学園」を開校予定です。

2) 児童生徒園児数及び学級数の変化

<児童生徒園児数>

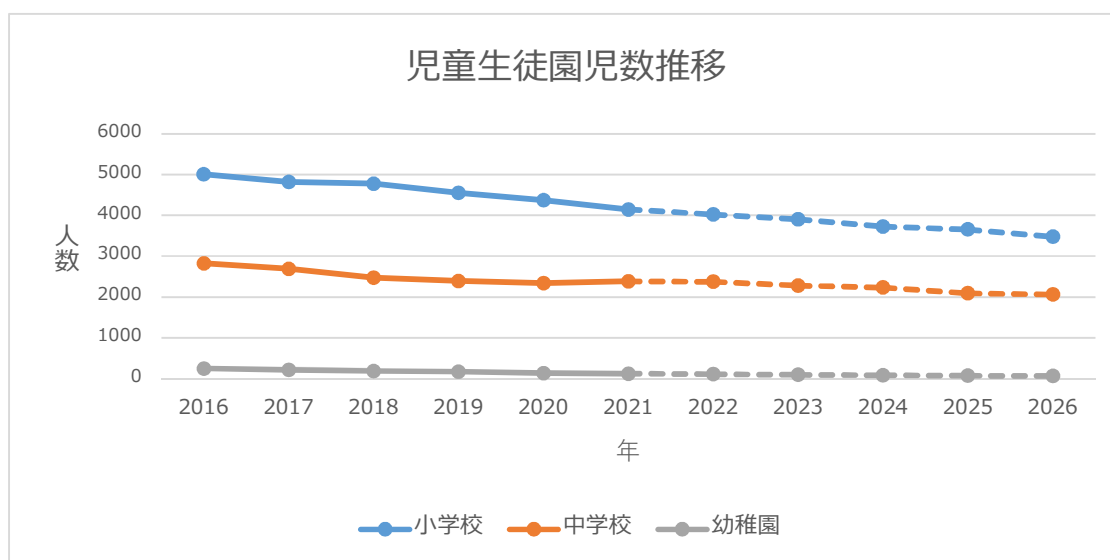
(単位：人)

	これまでの推移						将来推計				
	2016	2017	2018	2019	2020	2021	2022	2023	2024	2025	2026
	平成28年	平成29年	平成30年	令和元年	令和2年	令和3年	令和4年	令和5年	令和6年	令和7年	令和8年
小学校 児童数	5,007	4,825	4,777	4,555	4,374	4,147	4,023	3,905	3,727	3,653	3,475
中学校 生徒数	2,827	2,687	2,474	2,395	2,337	2,383	2,372	2,278	2,230	2,088	2,059
幼稚園 園児数	247	214	180	167	132	120	104	90	78	68	59

<学級数>

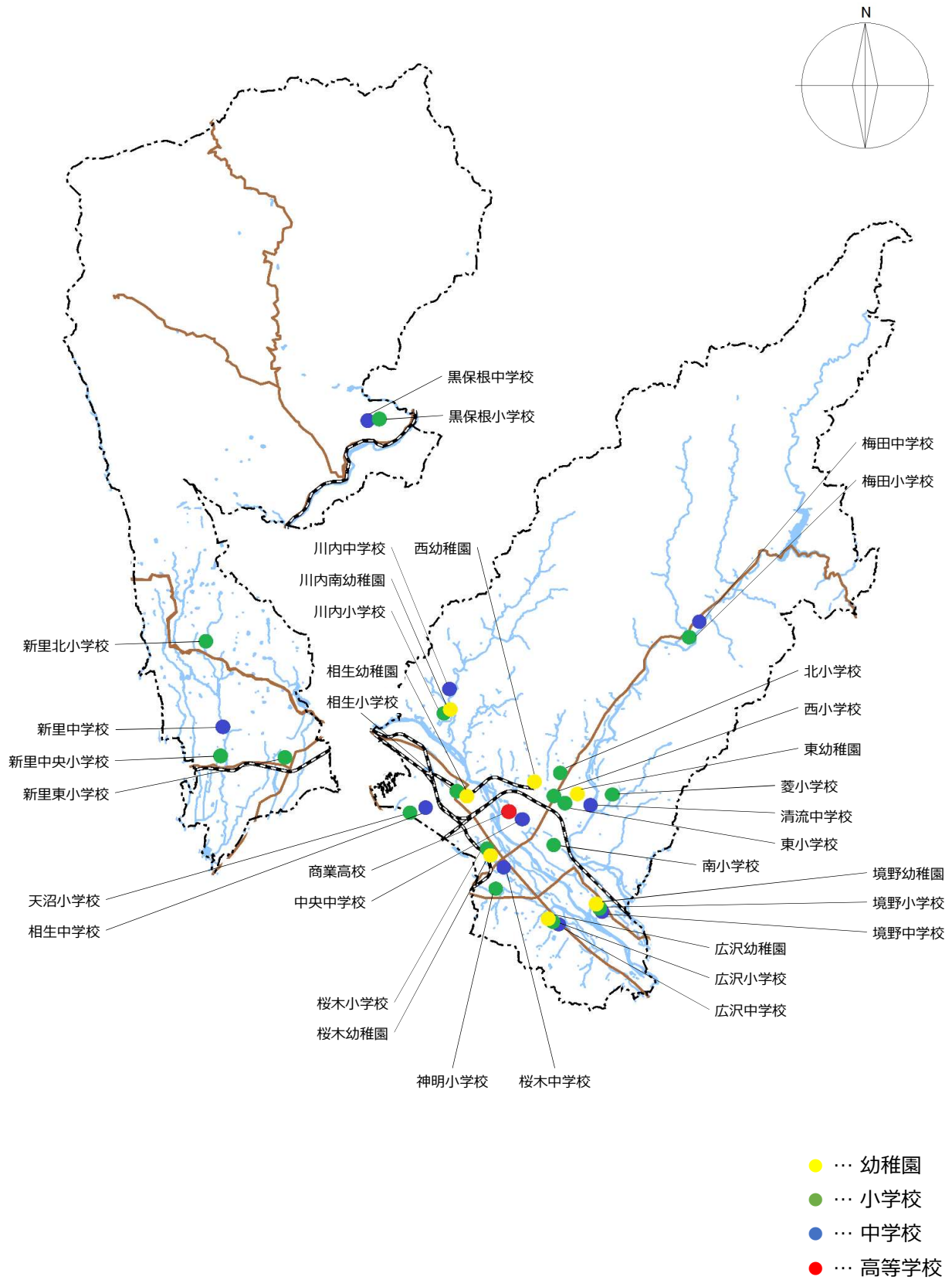
(単位：学級)

	これまでの推移						将来推計				
	2016	2017	2018	2019	2020	2021	2022	2023	2024	2025	2026
	平成28年	平成29年	平成30年	令和元年	令和2年	令和3年	令和4年	令和5年	令和6年	令和7年	令和8年
小学校	214	213	215	209	206	199	197	195	190	187	184
中学校	101	98	89	89	88	98	98	95	96	92	91
幼稚園	20	20	20	20	19	16	15	15	14	14	13



3) 学校施設の配置状況

桐生市学校施設分布図



4) 施設関連経費の推移

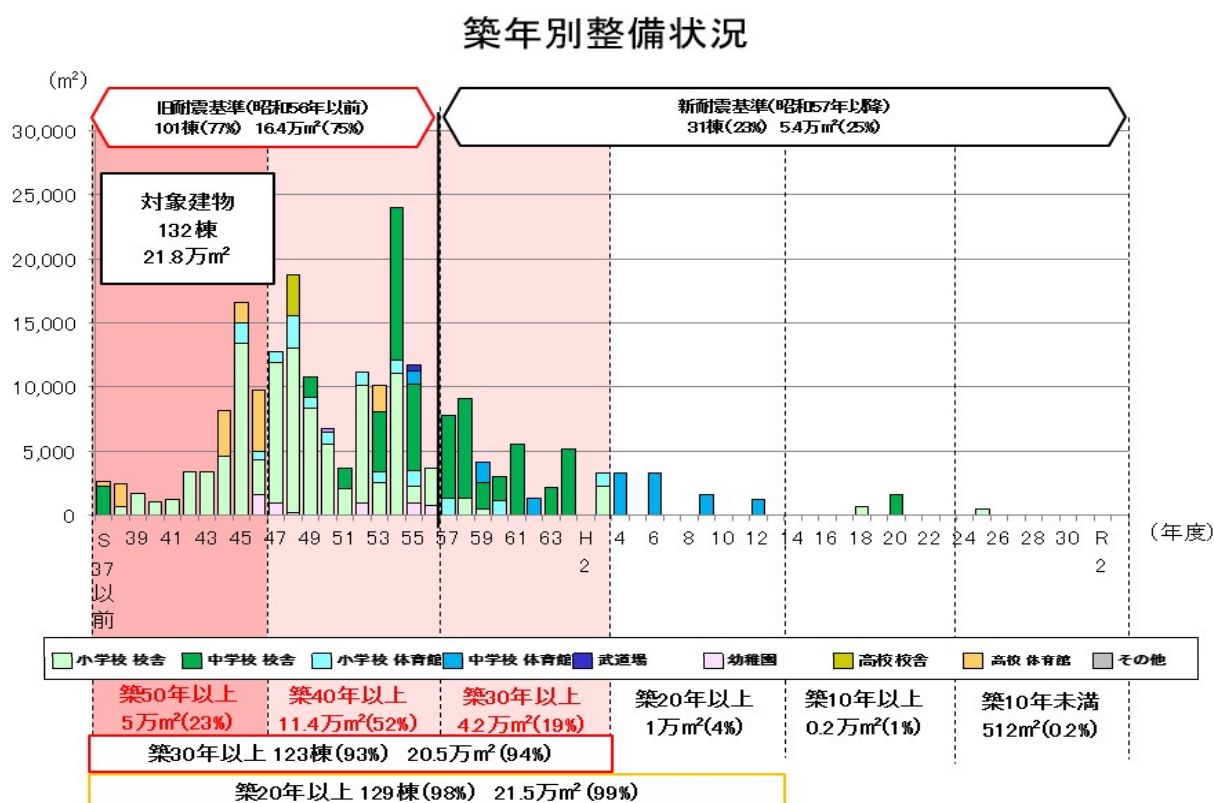
(単位：円)

	平成28年度	平成29年度	平成30年度	令和元年度	令和2年度	5年平均
施設整備費	126,141,300	154,641,960	135,186,084	104,988,400	589,865,008	222,164,550
その他施設整備費	29,870,197	26,689,939	23,390,067	24,976,880	19,482,925	24,882,002
維持修繕費	61,751,273	37,613,688	43,128,968	56,013,653	51,407,740	49,983,064
光熱水費・委託費等	196,772,313	207,904,001	209,299,721	189,711,831	190,044,577	198,746,489
施設関連経費合計	414,535,083	426,849,588	411,004,840	375,690,764	850,800,250	495,776,105

5) 学校施設の保有量

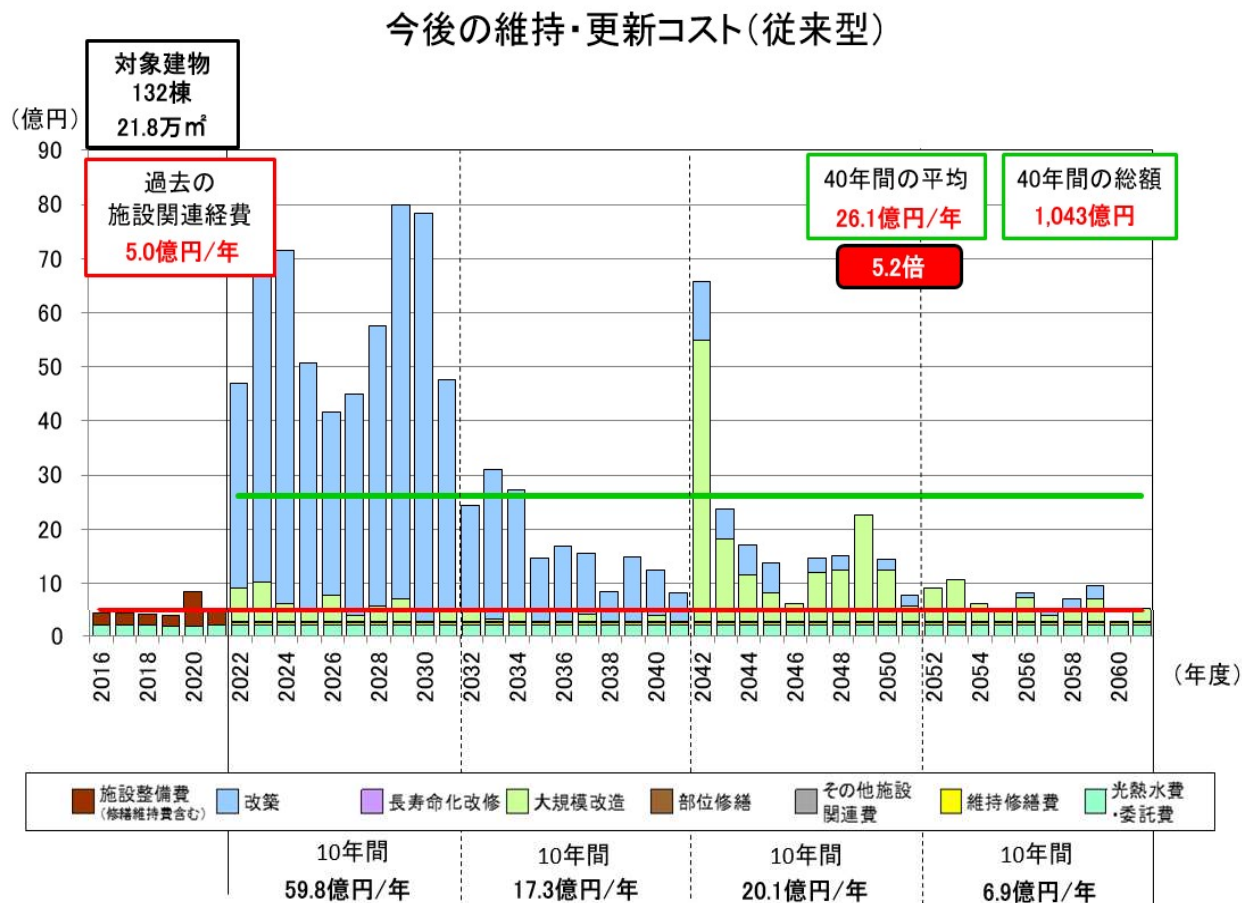
本市における計画対象の施設は132棟、217,733㎡あり、築30年以上の建物が123棟、205,471㎡(94%)と老朽化が進んでいます。

また、10年後には99%となることから、長寿命化による対応の可能性を検討する必要があります。



6) 今後の維持・更新コスト（従来型）

50年で建替える従来の修繕・改修を続けた場合、今後40年間のコストは、約1,043億円（約26.1億円/年）かかります。これは、直近5年間の投資的経費約5.0億円/年の5.2倍の金額です。



②学校施設の老朽化状況の実態

1) 構造躯体の健全性及び構造躯体以外の劣化状況等の評価

建物情報一覧表

■:築50年以上 □:築30年以上

A:概ね良好 C:広範囲に劣化
B:部分的に劣化 D:早急に対応する必要がある

建物基本情報													構造躯体の健全性			劣化状況評価						
通し番号	学校調査番号	施設名	建物名	棟番号	固定資産台帳番号	用途区分		構造	階数	延床面積(m ²)	建築年度		築年数	耐震安全性			屋根・屋上	外壁	内部仕上	電気設備	機械設備	健全度(100点満点)
						学校種別	建物用途				西暦	和暦		基準	診断	補強						
1	681	東小学校	特別教室棟	1-1		小学校	校舎	RC	3	1,300	1969	S44	52	旧	済	済	C	C	D	D	C	25
2	681	東小学校	普通教室棟	1-2		小学校	校舎	RC	3	3,244	1970	S45	51	旧	済	済	C	C	D	D	C	25
3	681	東小学校	管理教室棟	1-3		小学校	校舎	RC	3	3,388	1970	S45	51	旧	済	済	B	B	D	D	C	38
4	681	東小学校	特別教室棟	1-5		小学校	校舎	RC	2	571	1970	S45	51	旧	済	-	C	B	D	D	C	35
5	681	東小学校	屋内運動場	2		小学校	体育館	RC	2	815	1970	S45	51	旧	済	済	B	B	D	C	C	42
6	682	西小学校	管理教室棟	2-1		小学校	校舎	RC	3	1,700	1971	S46	50	旧	済	済	C	C	C	C	C	40
7	682	西小学校	普通教室棟	1-2		小学校	校舎	RC	3	2,298	1972	S47	49	旧	済	済	C	C	C	C	C	40
8	682	西小学校	普通教室棟	2		小学校	校舎	RC	3	2,138	1972	S47	49	旧	済	済	C	C	C	C	C	40
9	682	西小学校	特別教室棟	4		小学校	校舎	RC	3	803	1972	S47	49	旧	済	済	C	C	C	C	C	40
10	682	西小学校	連絡廊下	9		小学校	校舎	RC	3	636	2006	H18	15	新	-	-	C	C	C	C	C	40
11	682	西小学校	屋内運動場	8		小学校	体育館	RC	2	865	1972	S47	49	旧	済	済	C	C	C	C	C	40
12	683	南小学校	普通教室棟	2		小学校	校舎	RC	3	4,996	1977	S52	44	旧	済	済	C	C	C	C	C	40
13	683	南小学校	多目的教室棟	8		小学校	校舎	RC	3	512	2013	H25	8	新	-	-	B	B	B	B	B	75
14	683	南小学校	屋内運動場	3		小学校	体育館	RC	2	1,088	1977	S52	44	旧	済	-	C	C	C	C	C	40
15	684	北小学校	管理・特別棟	1-1		小学校	校舎	RC	3	1,057	1968	S43	53	旧	済	済	C	C	C	C	C	40
16	684	北小学校	特別教室棟	1-2		小学校	校舎	RC	3	1,578	1969	S44	52	旧	済	済	C	B	C	C	C	50
17	684	北小学校	管理・教室棟	1-3		小学校	校舎	RC	3	1,864	1970	S45	51	旧	済	済	C	C	C	C	C	40
18	684	北小学校	特別教室棟	1-4		小学校	校舎	RC	3	2,607	1970	S45	51	旧	済	済	C	C	C	C	C	40
19	684	北小学校	管理・教室棟	1-5		小学校	校舎	RC	3	1,617	1970	S45	51	旧	済	済	C	C	C	C	C	40
20	684	北小学校	屋内運動場	2		小学校	体育館	RC	2	815	1970	S45	51	旧	済	-	B	B	C	C	C	53
21	686	境野小学校	普通・特別教室棟	1-1		小学校	校舎	RC	3	501	1973	S48	48	旧	済	済	C	C	D	C	C	29
22	686	境野小学校	普通・特別教室棟	1-2		小学校	校舎	RC	3	606	1974	S49	47	旧	済	済	C	C	C	C	C	40
23	686	境野小学校	普通・特別教室棟	1-3		小学校	校舎	RC	3	2,622	1974	S49	47	旧	済	済	C	C	C	C	C	40
24	686	境野小学校	管理・特別教室棟	1-4		小学校	校舎	RC	3	1,185	1974	S49	47	旧	済	済	C	C	C	C	C	40
25	686	境野小学校	普通教室棟	2-1		小学校	校舎	RC	3	1,253	1966	S41	55	旧	済	済	B	D	C	C	C	34
26	686	境野小学校	普通教室棟	2-2		小学校	校舎	RC	3	514	1967	S42	54	旧	済	済	B	B	C	C	C	53
27	686	境野小学校	普通教室棟	2-3		小学校	校舎	RC	3	447	1969	S44	52	旧	済	済	B	B	C	C	C	53
28	686	境野小学校	屋内運動場	3		小学校	体育館	RC	2	864	1974	S49	47	旧	済	済	B	C	C	C	C	43
29	687	広沢小学校	普通・特別教室棟	3-1		小学校	校舎	RC	3	1,568	1972	S47	49	旧	済	済	C	C	C	C	C	40
30	687	広沢小学校	普通・特別教室棟	3-2		小学校	校舎	RC	3	1,834	1973	S48	48	旧	済	済	C	C	C	C	C	40
31	687	広沢小学校	普通・特別・管理棟	3-3		小学校	校舎	RC	3	4,567	1973	S48	48	旧	済	済	C	C	C	C	C	40
32	687	広沢小学校	屋内運動場	4		小学校	校舎	S	2	950	1973	S48	48	旧	済	済	C	C	C	C	C	40
33	688	梅田南小学校	管理・普通教室棟	1		小学校	校舎	RC	3	1,676	1964	S39	57	旧	済	済	C	C	C	C	C	40
34	688	梅田南小学校	管理・特別教室棟	2-1		小学校	校舎	RC	3	1,458	1978	S53	43	旧	済	済	C	C	C	C	C	40
35	688	梅田南小学校	特別教室棟	2-2		小学校	校舎	RC	3	686	1980	S55	41	旧	済	済	C	C	C	C	C	40
36	688	梅田南小学校	屋内運動場	3		小学校	体育館	RC	2	808	1978	S53	43	旧	済	-	C	C	C	C	C	40
37	689	相生小学校	普通・特別・管理棟	1		小学校	校舎	RC	3	3,515	1979	S54	42	旧	済	済	C	C	C	C	C	40
38	689	相生小学校	普通教室棟	2-1		小学校	校舎	RC	3	1,079	1967	S42	54	旧	済	済	C	C	C	C	C	40
39	689	相生小学校	普通教室棟	2-2		小学校	校舎	RC	3	2,325	1968	S43	53	旧	済	済	C	C	C	C	C	40
40	689	相生小学校	特別教室棟	3		小学校	校舎	RC	3	615	1980	S55	41	旧	済	-	C	C	C	C	C	40
41	689	相生小学校	屋内運動場	4		小学校	体育館	RC	2	911	1975	S50	46	旧	済	済	C	C	C	C	C	40
42	698	川内小学校	普通教室棟	1		小学校	校舎	RC	2	634	1963	S38	58	旧	済	済	C	C	C	C	C	40
43	698	川内小学校	普通・特別教室棟	2-1		小学校	校舎	RC	3	1,281	1969	S44	52	旧	済	済	C	C	C	C	C	40
44	698	川内小学校	普通・特別教室棟	2-2		小学校	校舎	RC	3	300	1972	S47	49	旧	済	済	C	C	C	C	C	40
45	698	川内小学校	普通・特別教室棟	3		小学校	校舎	RC	3	2,276	1977	S52	44	旧	済	済	C	C	C	C	C	40
46	698	川内小学校	管理・特別教室棟	4		小学校	校舎	RC	3	1,923	1977	S52	44	旧	済	-	C	C	C	C	C	40
47	698	川内小学校	屋内運動場	5		小学校	体育館	RC	3	795	1973	S48	48	旧	済	-	C	C	C	C	C	40

建物情報一覧表

 :築50年以上 :築30年以上 A :概ね良好 C :広範囲に劣化
B :部分的に劣化 D :早急に対応する必要がある

建物基本情報													構造躯体の健全性			劣化状況評価						
通し番号	学校調査番号	施設名	建物名	棟番号	固定資産台帳番号	用途区分		構造	階数	延床面積(m ²)	建築年度		築年数	耐震安全性			屋根・屋上	外壁	内部仕上	電気設備	機械設備	健全度(100点満点)
						学校種別	建物用途				西暦	和暦		基準	診断	補強						
48	692	桜木小学校	普通教室棟	4		小学校	校舎	RC	3	1,766	1967	S42	54	旧	済	済	C	C	C	C	C	40
49	692	桜木小学校	普通・特別教室棟	20		小学校	校舎	RC	3	1,654	1974	S49	47	旧	済	済	C	C	C	C	C	40
50	692	桜木小学校	特別教室棟	22		小学校	校舎	RC	3	2,240	1991	H8	30	新	-	-	C	C	C	C	C	40
51	692	桜木小学校	屋内運動場	23		小学校	体育館	RC	2	1,058	1991	H8	30	新	-	-	C	C	C	C	C	40
52	693	菱小学校	普通教室棟	1		小学校	校舎	RC	3	1,026	1965	S40	56	旧	済	済	C	C	C	C	C	40
53	693	菱小学校	普通・特別・管理棟	2		小学校	校舎	RC	3	4,552	1975	S50	46	旧	済	済	C	C	C	C	C	40
54	693	菱小学校	屋内運動場	3		小学校	体育館	S	2	672	1971	S46	50	旧	済	済	C	C	C	C	C	40
55	694	天沼小学校	普通教室棟	1-1		小学校	校舎	RC	2	854	1972	S47	49	旧	済	-	C	C	C	C	C	40
56	694	天沼小学校	管理・普通教室棟	1-2		小学校	校舎	RC	3	1,013	1972	S47	49	旧	済	済	C	C	C	C	C	40
57	694	天沼小学校	管理・普通教室棟	2-1		小学校	校舎	RC	3	2,189	1973	S48	48	旧	済	済	C	C	C	C	C	40
58	694	天沼小学校	特別教室棟	2-2		小学校	校舎	RC	3	1,741	1973	S48	48	旧	済	済	C	C	C	C	D	36
59	694	天沼小学校	屋内運動場	4		小学校	体育館	RC	2	807	1973	S48	48	旧	済	-	C	C	C	C	C	40
60	694	天沼小学校	普通教室棟	8		小学校	校舎	RC	3	1,118	1978	S53	43	旧	済	済	C	C	C	C	C	40
61	697	神明小学校	普通教室棟	1-1		小学校	校舎	RC	3	748	1979	S54	42	旧	済	-	C	C	D	C	C	29
62	697	神明小学校	普通・特別・管理棟	1-2		小学校	校舎	RC	3	684	1979	S54	42	旧	済	-	C	C	C	C	C	40
63	697	神明小学校	普通・特別・管理棟	1-4		小学校	校舎	RC	3	1,832	1979	S54	42	旧	済	-	C	C	C	C	C	40
64	697	神明小学校	普通・特別・管理棟	1-5		小学校	校舎	RC	3	1,551	1979	S54	42	旧	済	-	C	C	C	C	C	40
65	697	神明小学校	普通・特別・管理棟	1-6		小学校	校舎	RC	3	2,749	1979	S54	42	旧	済	-	C	C	C	C	C	40
66	697	神明小学校	屋内運動場	2		小学校	体育館	RC	2	1,039	1979	S54	42	旧	済	-	C	C	C	C	C	40
67	1161	新里中央小学校	普通・特別教室棟	21-1		小学校	校舎	RC	3	980	1975	S50	46	旧	済	済	C	C	C	C	C	40
68	1161	新里中央小学校	普通・特別・管理棟	22-1		小学校	校舎	RC	3	2,064	1976	S51	45	旧	済	済	C	C	C	C	C	40
69	1161	新里中央小学校	屋内運動場	25		小学校	体育館	RC	2	1,304	1982	S57	39	新	-	-	C	C	C	C	C	40
70	1161	新里中央小学校	特別教室棟	26		小学校	校舎	RC	2	526	1984	S59	37	新	-	-	C	C	C	C	C	40
71	1162	新里東小学校	普通・特別教室棟	1-1		小学校	校舎	RC	3	994	1973	S48	48	旧	済	済	C	C	C	C	C	40
72	1162	新里東小学校	普通・特別・管理棟	1-2		小学校	校舎	RC	3	2,260	1974	S49	47	旧	済	済	C	C	C	C	C	40
73	1162	新里東小学校	屋内運動場	17		小学校	体育館	RC	2	1,149	1980	S55	41	旧	済	-	C	C	C	C	C	40
74	1162	新里東小学校	普通・特別教室棟	18		小学校	校舎	RC	3	1,378	1983	S58	38	新	-	-	C	C	C	C	C	40
75	1163	新里北小学校	普通・特別・管理棟	18-1		小学校	校舎	RC	3	2,489	1981	S56	40	新	-	-	C	D	C	C	C	31
76	1163	新里北小学校	食堂	18-2		小学校	校舎	RC	1	419	1981	S56	40	新	-	-	C	D	C	C	C	31
77	1163	新里北小学校	屋内運動場	19		小学校	体育館	RC	2	1,189	1985	S60	36	新	-	-	C	C	C	C	C	40
78	1171	黒保根小学校	管理教室棟	1-1		小学校	校舎	RC	3	1,003	1971	S46	50	旧	済	済	C	C	C	C	C	40
79	1171	黒保根小学校	管理教室棟	1-2		小学校	校舎	RC	3	2,026	1972	S47	49	旧	済	済	C	C	C	C	C	40
80	1171	黒保根小学校	屋内運動場	3		小学校	体育館	S	1	925	1973	S48	48	旧	済	済	C	D	C	C	C	31
81	3693	中央中学校	管理・普通教室棟	14		中学校	校舎	RC	4	2,787	1989	H元	32	新	-	-	C	C	C	C	C	40
82	3693	中央中学校	特別教室棟	15		中学校	校舎	RC	4	1,840	1989	H元	32	新	-	-	C	C	C	C	C	40
83	3693	中央中学校	屋内運動場	18		中学校	体育館	RC	2	1,655	1992	H4	29	新	-	-	C	C	C	C	C	40
84	3693	中央中学校	特別教室棟	20-1		中学校	校舎	RC	3	1,654	1976	S51	45	旧	済	済	C	C	C	C	C	40
85	3694	清流中学校	管理・普通教室棟	21		中学校	校舎	RC	4	3,349	1986	S61	35	新	-	-	C	C	C	C	C	40
86	3694	清流中学校	特別教室棟	22		中学校	校舎	RC	4	2,169	1986	S61	35	新	-	-	C	C	C	C	C	40
87	3694	清流中学校	屋内運動場	27		中学校	体育館	RC	2	1,648	1994	H6	27	新	-	-	C	C	C	C	C	40
88	3694	清流中学校	特別教室棟	28		中学校	校舎	RC	4	1,603	2008	H20	13	新	-	-	B	C	B	B	B	65
89	3696	境野中学校	普通教室・管理棟	1		中学校	校舎	RC	4	3,471	1979	S54	42	旧	済	-	C	C	C	C	D	36
90	3696	境野中学校	特別教室・管理棟	2		中学校	校舎	RC	4	3,021	1979	S54	42	旧	済	-	C	C	D	C	D	25
91	3696	境野中学校	屋内運動場	8		中学校	体育館	RC	2	1,655	1992	H4	29	新	-	-	C	C	C	C	C	40
92	3687	広沢中学校	管理・普通教室棟	15		中学校	校舎	RC	4	3,757	1982	S57	39	新	-	-	C	C	C	C	C	40
93	3687	広沢中学校	特別教室棟	16		中学校	校舎	RC	4	2,728	1982	S57	39	新	-	-	C	C	C	C	C	40
94	3687	広沢中学校	屋内運動場	20		中学校	体育館	RC	2	1,655	1994	H6	27	新	-	-	C	C	C	C	C	40
95	3688	梅田中学校	管理・普通教室棟	17		中学校	校舎	RC	3	1,993	1984	S59	37	新	-	-	C	C	C	C	C	40
96	3688	梅田中学校	特別教室棟	18		中学校	校舎	RC	4	1,844	1985	S60	36	新	-	-	C	C	C	C	C	40
97	3688	梅田中学校	屋内運動場	23		中学校	体育館	S	2	1,243	2000	H12	21	新	-	-	C	C	C	C	C	40
98	3689	相生中学校	管理・特別教室棟	14		中学校	校舎	RC	4	1,588	1974	S49	47	旧	済	済	C	C	C	C	C	40
99	3689	相生中学校	普通教室棟	20		中学校	校舎	RC	4	4,399	1983	S58	38	新	-	-	C	C	C	C	C	40
100	3689	相生中学校	管理・特別教室棟	21		中学校	校舎	RC	4	1,816	1983	S58	38	新	-	-	C	C	C	C	C	40

建物情報一覧表

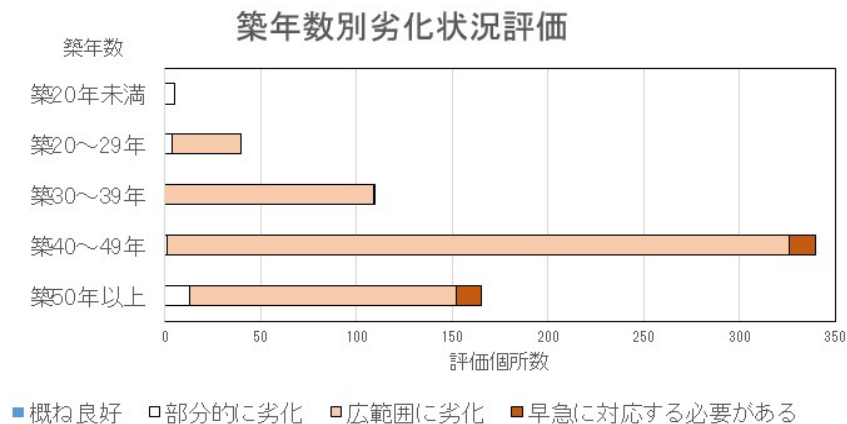
 :築50年以上
 :築30年以上
 A :概ね良好
 C :広範囲に劣化
 B :部分的に劣化
 D :早急に対応する必要がある

建物基本情報													構造躯体の健全性			劣化状況評価						
通し番号	学校調査番号	施設名	建物名	棟番号	固定資産台帳番号	用途区分		構造	階数	延床面積(m ²)	建築年度		築年数	耐震安全性			屋根・屋上	外壁	内部仕上	電気設備	機械設備	健全度(100点満点)
						学校種別	建物用途				西暦	和暦		基準	診断	補強						
101	3689	相生中学校	特別教室棟	22		中学校	校舎	RC	3	1,404	1963	S58	38	新	-	-	C	C	C	C	C	40
102	3689	相生中学校	屋内運動場	26		中学校	体育館	RC	2	1,634	1984	S59	37	新	-	-	C	C	C	C	C	40
103	3690	川内中学校	管理・普通教室棟	1		中学校	校舎	RC	4	4,092	1980	S55	41	旧	済	-	C	C	C	C	C	40
104	3690	川内中学校	特別教室棟	2		中学校	校舎	RC	4	2,733	1980	S55	41	旧	済	-	C	C	C	C	C	40
105	3690	川内中学校	屋内運動場	11		中学校	体育館	RC	2	1,653	1997	H9	24	新	-	-	C	C	C	C	C	40
106	3691	桜木中学校	普通教室棟	1-1		中学校	校舎	RC	2	1,161	1961	S36	60	旧	済	済	C	C	C	C	C	40
107	3691	桜木中学校	管理・普通教室棟	1-2		中学校	校舎	RC	3	1,112	1962	S37	59	旧	済	済	C	C	C	C	C	40
108	3691	桜木中学校	普通・特別教室棟	12-1		中学校	校舎	RC	4	2,394	1978	S53	43	旧	済	-	C	C	C	C	C	40
109	3691	桜木中学校	特別教室棟	12-2		中学校	校舎	RC	4	2,137	1988	S63	33	新	-	-	D	C	C	C	C	37
110	3691	桜木中学校	コナテノ棟	12-4		中学校	校舎	RC	2	219	1969	H元	32	新	-	-	C	C	C	C	C	40
111	3691	桜木中学校	屋内運動場	18		中学校	体育館	RC	2	1,347	1987	S62	34	新	-	-	C	C	C	C	C	40
112	3691	桜木中学校	管理棟	22-1		中学校	校舎	RC	2	348	1969	H元	32	新	-	-	C	C	C	C	C	40
113	4161	新里中学校	管理・教室棟	2-1		中学校	校舎	RC	4	4,423	1979	S54	42	旧	済	済	C	C	C	C	C	40
114	4161	新里中学校	管理・特別教室棟	2-2		中学校	校舎	RC	3	994	1979	S54	42	旧	済	-	C	C	C	C	C	40
115	4161	新里中学校	武道場	4		中学校	武道場	S	2	442	1980	S55	41	旧	-	-	C	C	C	C	C	40
116	4171	黒保根中学校	管理・教室棟	1		中学校	校舎	RC	3	2,333	1978	S53	43	旧	済	-	D	C	C	C	D	34
117	4171	黒保根中学校	屋内運動場	6		中学校	体育館	S	1	1,001	1980	S55	41	旧	済	済	C	C	C	C	C	40
118	6003	商業高等学校	普通教室棟	1		高等学校	校舎	RC	4	1,830	1963	S38	58	旧	済	済	C	C	C	C	C	40
119	6003	商業高等学校	特別教室・普通教室	2		高等学校	校舎	RC	4	3,568	1969	S44	52	旧	済	済	D	C	C	C	C	37
120	6003	商業高等学校	管理・特別教室棟	3		高等学校	校舎	RC	4	1,587	1970	S45	51	旧	済	済	D	C	C	C	C	37
121	6003	商業高等学校	管理・特別教室棟	4		高等学校	校舎	RC	4	4,802	1971	S46	50	旧	済	済	C	C	C	C	C	40
122	6003	商業高等学校	合宿所・実践教室	5		高等学校	校舎	RC	4	2,004	1978	S53	43	旧	済	済	C	C	C	C	C	40
123	6003	商業高等学校	図書館	6		高等学校	校舎	RC	1	393	1960	S35	61	旧	-	-	C	C	C	C	C	40
124	6003	商業高等学校	屋内運動場	12		高等学校	体育館	RC	3	3,233	1973	S48	48	旧	済	済	C	C	C	C	C	40
125	6003	商業高等学校	部室	13		高等学校	その他	S	2	308	1975	S50	46	旧	-	-	D	D	C	C	C	29
126	6686	東幼稚園	管理・教室棟	1		幼稚園	校舎	RC	2	674	1971	S46	50	旧	済	未	C	C	C	C	D	36
127	6681	西幼稚園	管理・教室棟	1		幼稚園	校舎	RC	2	993	1980	S55	41	旧	済	-	C	C	C	C	C	40
128	6683	境野幼稚園	管理・教室棟	1		幼稚園	校舎	RC	2	919	1971	S46	50	旧	済	-	C	C	C	C	C	40
129	6684	広沢幼稚園	管理・教室棟	1		幼稚園	校舎	RC	2	795	1981	S56	40	新	-	-	C	C	C	C	C	40
130	6691	相生幼稚園	管理・教室棟	1		幼稚園	校舎	RC	2	917	1977	S52	44	旧	済	-	C	C	C	C	C	40
131	6688	川内南幼稚園	管理・教室棟	1-1		幼稚園	校舎	S	1	251	1973	S48	48	旧	済	未	C	D	C	C	C	31
132	6692	桜木幼稚園	管理・教室棟	1		幼稚園	校舎	RC	2	921	1972	S47	49	旧	済	未	C	C	C	C	C	40

2) 構造躯体の健全性の評価

構造躯体の健全性の評価については、過去の耐震診断時の結果より長寿命化可能と判定しています。

なお、概ね良好の建物は無く、多くの建物については広範囲に劣化している状況です。

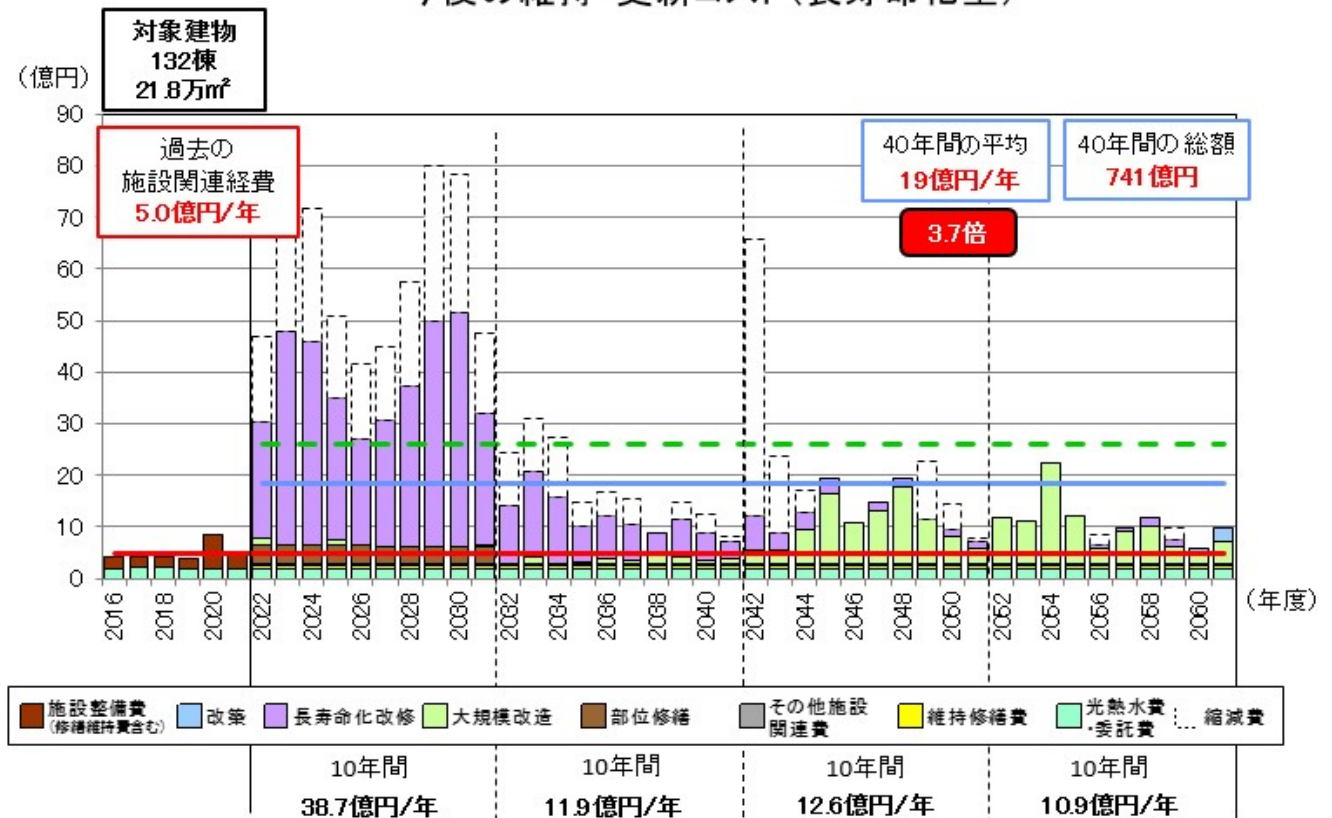


3) 今後の維持・更新コストの把握（長寿命化型）

建替え中心から改修による長寿命化に切り替えていくためには、計画的に機能向上と機能回復に向けた修繕・改修を建築物全体でまとめて実施する必要があります。

長寿命化により100年まで建築物を使用した場合、今後40年間の維持・更新コストは総額約741億円（約19億円/年）となり、従来の建て替え中心の場合の、約1,043億円（約26.1億円/年）に比べ、総額で約302億円（約7.6億円/年）、約29%の縮減となります。

今後の維持・更新コスト(長寿命化型)



(4) 学校施設整備の基本的な方針等

①学校施設規模・配置計画等の方針

1) 学校施設の長寿命化計画の基本方針

公共施設等総合管理計画の基本方針	本市における公共施設等の現状と課題を踏まえ、公共施設等の安全性や求められる行政サービス水準の維持を基本としながら、更新・統廃合・長寿命化などを計画的に行い、公共施設等の最適配置の実現を念頭に置くことを基本とします。
公共施設等総合管理計画の施設類型別方針	学校教育系施設に関しては、予防保全型の維持管理により長寿命化を図ります。 また、適正配置計画を策定し、計画に基づき最適配置を図ります。



学校施設の長寿命化計画の基本方針	<ul style="list-style-type: none">●将来の児童生徒の減少、市民・社会ニーズ等の変化を踏まえ、学校の再編を検討し、より適切な学校数及び配置を目指します。●施設の複合化などによる市民の利便性効率性の向上を図ります。●計画的な保全による施設の長寿命化対策のほか、耐震・バリアフリー・環境面での機能改善を図ります。
------------------	--

2) 学校施設の規模・配置計画等の方針

小学校及び中学校の学校規模については、学校教育法施行規則に「学級数は12学級以上18学級以下を標準とする」と規定されています。

なお、この標準は、「特別の事情があるときはこの限りではない」という弾力的なものになっています。

本市では、児童生徒の減少に伴い小中学校の小規模化が進行しており、教育環境や学校運営などに様々な影響を及ぼすことが懸念されています。

こうしたことから、より良い教育環境の構築と質の高い学校教育の実現を目指し、小中学校における学校規模の適正化や将来を見据えた学校配置の在り方、少子化に対応した魅力ある学校づくりなどについて、令和3年7月に設置した桐生市立小中学校適正規模・適正配置審議会において調査審議を行っており、その答申を踏まえ、適正規模及び適正配置に関する基本方針を策定する予定です。

幼稚園については、公立特定教育・保育施設として、公立保育園とともに配置の見直しを実施します。

令和3年度 学校別児童生徒園児及び学級数

No.	学校名	児童生徒園児数（人）		学級数（学級）	
		普通	特別支援	普通	特別支援
1	東小	186	4	7	1
2	西小	252	3	11	1
3	南小	232	4	11	2
4	北小	142	7	6	2
5	境野小	334	9	13	2
6	広沢小	401	9	15	3
7	梅田南小	103	2	6	1
8	相生小	312	6	12	2
9	川内小	270	6	12	3
10	桜木小	282	10	12	2
11	菱小	174	1	6	1
12	天沼小	320	7	12	2
13	神明小	215	6	11	3
14	新里中央小	351	7	12	2
15	新里東小	363	10	12	2
16	新里北小	90	1	6	1
17	黒保根小	27	1	4	1
小学校計		4,054	93	168	31
18	中央中	259	6	9	2
19	清流中	310	5	10	2
20	境野中	192	6	7	2
21	広沢中	255	8	9	2
22	梅田中	63	1	3	1
23	相生中	375	11	12	2
24	川内中	174	5	6	2
25	桜木中	251	8	9	2
26	新里中	426	5	13	1
27	黒保根中	22	1	3	1
中学校計		2,327	56	81	17
小中学校合計		6,381	149	249	48
28	東幼	8	/	2	/
29	西幼	21		3	
30	境野幼	10		2	
31	広沢幼	14		2	
32	相生幼	22		3	
33	川内南幼	7		1	
34	桜木幼	38		3	
幼稚園計		120		16	

令和3年度学校基本調査（5月1日現在）

②改修等の基本的な方針

1) 長寿命化の方針

本市の学校施設の目指すべき姿を実現させるため、躯体の状態が健全な建物に対しては、おおむね25年ごとに大規模改修を行うことで、目標使用年数を100年程度に長寿命化します。

※ 鉄筋コンクリート造学校の場合、普通品質で50～80年、高品質の場合は80～120年が望ましい目標使用年数とされています。（「建築物の耐久計画に関する考え方」社団法人日本建築学会，昭和63年）

(5) 基本的な方針等を踏まえた施設整備の水準等

①改修等の水準

改修ごとの整備水準については、イニシャルコストではなく、ライフサイクルコストを重視した改修を行っていくものとします。

改修工事等の基本方針として、①安全性・耐用性を確保・維持するための改修工事②機能性・快適性を確保・維持するための改修工事③環境性・省エネ性を確保・維持するための改修工事の3つを柱として、それに沿った整備を行います。

※イニシャルコスト

新しく事業を始めたり、新しく機械や設備などを導入したり、新しく建築物を建築するときなどに、稼働するまでの間に必要となる費用のこと。

※ライフサイクルコスト

製品や構造物などが、調達・製造から廃棄までかかる費用をトータルで捉えたもの。

②維持管理の項目・手法等

建物の劣化は、完成した時から始まっています。利用状況による変化から生じる損傷や汚れ、老朽化の進行に伴い本来の機能を低下させていきます。

学校施設を安全で良好な状態で使用するために日常的な点検に加え定期的、専門的な点検を実施することが重要です。

定期的・専門的な点検をすることで建物の劣化状況を把握し、問題点や不具合の兆候を早めに発見することができ、それらを早期に改善することで児童生徒園児の安全が確保できます。

また、同時に大きな補修になる前に対応するため、修繕費用の縮減に繋がります。

1) 法定点検

専門知識のある業者により、建築基準法 12 条に定める点検を 3 年に 1 度実施しています。

また、電気設備や機械設備、消防用設備等は法令で定められた時期に定期点検を行っています。

2) 自主点検

現在、各学校では、学期ごとに学校安全総合点検の一環として施設点検を行い、その結果は学校教育課を通じて施設管理担当課にも報告されています。この場合において、危険箇所等の不具合が発見されたときは、その都度施設管理担当課にも報告されており、対応が図られています。

その他、台風・ゲリラ豪雨・地震等の災害時においては緊急的に臨時点検を行っています。

(6) 長寿命化の実施計画

①改修等の優先順位付けと実施計画

これまでの内容を踏まえ、改修等の優先順位付けを以下のように設定します。ただし、ここで設定した優先順位を問わず、今後の検討事項に応じて実施を判断することとします。

実施計画につきましては、学校施設の規模・配置計画等の方針を踏まえ、優先順位を検討していきます。

また、計画を進める時には、個別の整備内容や手法等について、他の計画と整合を図るとともに、本市の財政状況を十分に考慮して、毎年度の予算編成と合わせて検討していくこととします。

区分	優先順位
改築	築100年を経過した施設から順次実施
大規模改造 ※1	①新築後または長寿命化改修の後、25年を経過した施設から順次実施 ②築50年を超過している施設は施設の劣化状況及び躯体調査を行ったうえで優先順位を検討し必要に応じて改修工事を実施
長寿命化改修 ※2	今後築50年を迎える施設は、築50年経過後に適宜躯体調査を実施しながら、その結果を踏まえて優先順位を検討し改修工事を実施
修繕	①劣化状況評価がD評価の施設のうち、今後5年以内の長寿命化改修に該当しない施設を最優先に実施 ②劣化状況評価がC評価の施設のうち、今後10年以内の長寿命化改修に該当しない施設を2番目に実施

※1 大規模改造・・・老朽化の進行している施設について、改修の総費用を抑えるために部位ごとに改修を行うのではなく、棟ごとに改修を行うこと。

※2 長寿命化改修・・・耐用年数を伸ばすために、物理的な不具合を直し耐久性を高めることに加え、機能や性能を求められる水準まで引き上げる改修を行うこと。

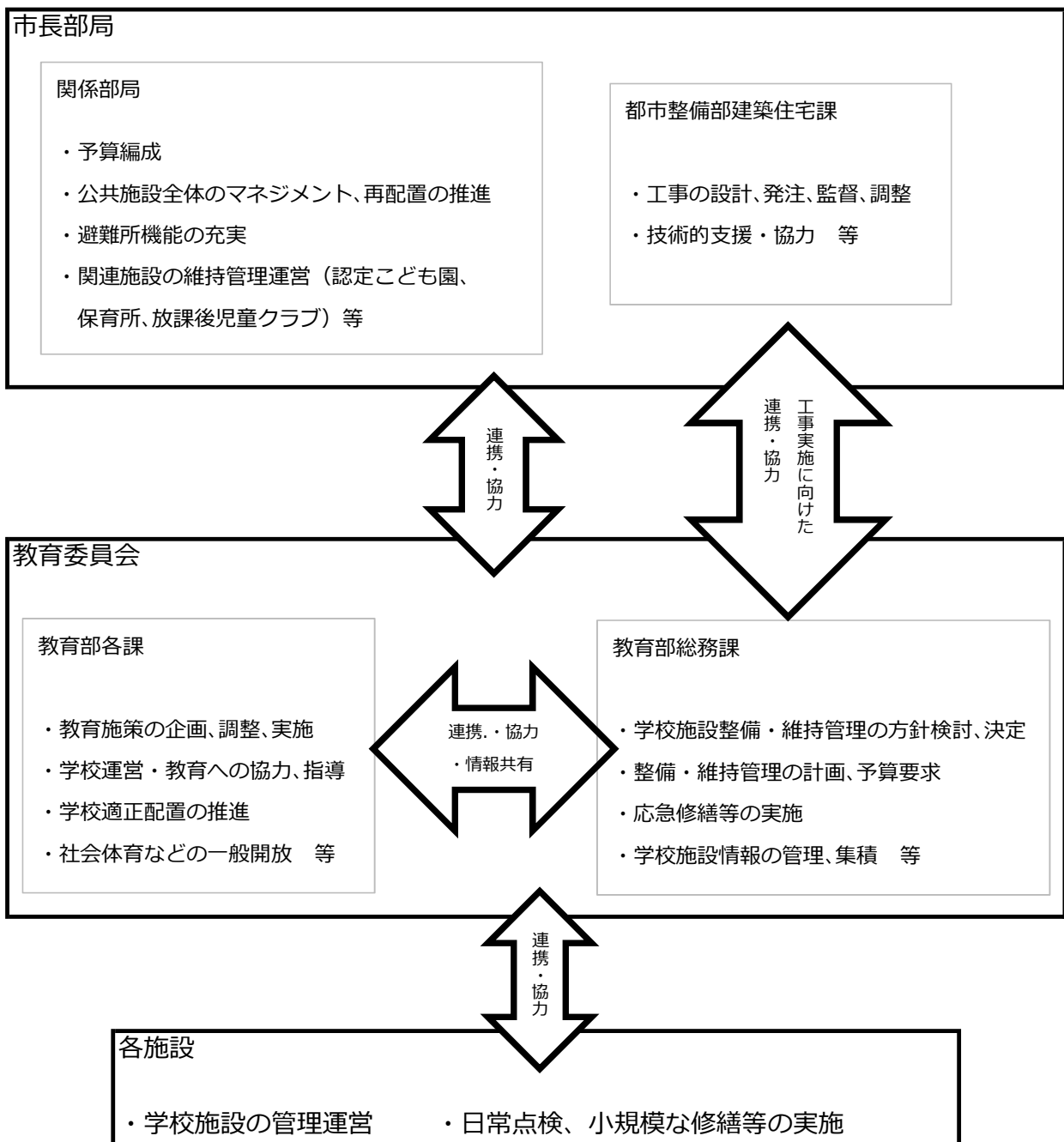
(7) 長寿命化計画の継続的運用方針

①情報の整備と活用

学校施設を適切に管理していくため、過去の改修・修繕履歴や各施設の状態などを情報として蓄積し、適宜更新し管理していきます。

②推進体制の整備

計画を継続的に実施するために、教育部総務課を中心に関係各課と連携し、全庁的な推進体制の整備に取り組んでいきます。



③フォローアップ

長寿命化の実施計画を継続的に運用していくことが重要ですが、学校施設等を取り巻く環境（老朽化状況、学習環境、財政状況等）や社会情勢は、年々変化するものでありますので、必要に応じて見直しを行うものとしします。

また、上位計画である公共施設等総合管理計画が改訂された場合や、他の公共施設との複合化等が検討された場合にも、必要に応じて見直しを行います。

桐生市立学校施設長寿命化計画

令和4年3月

【問合せ先】

桐生市教育委員会教育部総務課

〒376-8501 群馬県桐生市織姫町1番1号

電話 0277-46-1111 (内線644)

FAX 0277-46-1109

Eメール kyoiku@city.kiryu.lg.jp

議 案 説 明

議案第 20 号 桐生市立学校施設長寿命化計画の策定について

学校施設における計画的な改修・建替えを実施するとともに、施設の老朽化対策と教育環境の改善を併せて実施する長寿命化により、コストの縮減と財政負担の平準化を図るため、桐生市立学校施設長寿命化計画を策定しようとするものです。