

令和5年

# 消防白書

桐生市消防本部

## 目 次

### 《火 災》

火災概況・・・・・・・・・・・・・・・・	1
令和5年・令和4年火災出動比較表	3
月別・市別火災発生状況	4
出火原因別火災種別・損害額	6

### 《救 急》

救急概況・・・・・・・・・・・・・・・・	7
令和5年・令4年事故種別救急出動比較表	8
市別・事故種別救急出動状況	9
月別・事故種別救急出動状況	10
時間別・事故種別救急出動状況	11
年齢別・事故種別搬送人員状況	12
所属別・事故種別救急出動状況	13

### 《救 助》

救助概況及び市別救助出動状況	14
月別・事故種別救助出動状況	15

\*本白書における令和5年の統計期間は、令和5年1月1日から令和5年12月31日までとしております。

# 火 災 概 況

## 1 火災総件数

令和5年中における桐生市消防本部管内の火災発生総件数は47件で、前年の32件に比較して15件の増加となっている。

## 2 市別火災発生状況及び前年との比較

(注) △印は、減少を示す。

市別	年別	令和5年(件)	令和4年(件)	比率(%)	比較(件)
桐生市		28	22	59.6	6
みどり市		19	10	40.4	9
合計		47	32	100.0	15

## 3 損害額及び焼損棟数

損害額は、169,316,000円で、前年の113,858,000円に比較して55,458,000円の増加となり、火災1件当たりの損害額は、3,602,500円（100円未満四捨五入）で1日当たり463,900円（100円未満四捨五入）が灰になった。

損害額で最も多いのは、建物損害の146,321,000円で、全体の86.4%を占めている。

焼損棟数は、全焼・半焼・部分焼・ぼや合わせて54棟で、建物火災1件当たり約2棟が焼損したことになる。

## 4 焼損面積

建物の焼損面積は、2,997㎡で、前年の1,683㎡に比較して1,314㎡の増加となり、建物火災1件当たりの焼損面積は125㎡となっている。

林野の焼損面積は、237 a で、前年の0 a に比較して237 a の増加となっている。

## 5 火災による死者及び負傷者の状況

火災による死者数は、4名で前年の3名に比較して1名の増加となっている。火災による負傷者数は、8名で前年の4名に比較して4名の増加となっている。

## 6 り災世帯及び人員

り災世帯は、31世帯で、前年の32世帯に比較して1世帯の減少となっており、り災人員は、64名で、前年の50名に比較して14名の増加となっている。

## 7 原因別順位及び比較（主なもの）

順位	令和5年				令和4年	比較
	原因	焼損面積		損害額		
		建物 (㎡)	林野 (a)	単位 (千円)		
1 位	たき火 5 ( ) 件	0	0	10	1 ( ) 件 3 位	4 件
2 位	配線器具 4 ( ) 件	1,013	0	18,386	1 ( ) 件 3 位	3 件
3 位	放火・放火の疑い 3 ( 1 ) 件	1	0	10	1 ( 0 ) 件 3 位	2 件
〃	こんろ 3 ( 1 ) 件	36	0	2,095	1 ( 1 ) 件 3 位	2 件
〃	電灯・電話等の配線 3 ( ) 件	281	0	25,278	3 ( ) 件 2 位	0 件

(注) こんろの ( ) 内は、油鍋の掛け忘れ。

放火・放火の疑いの ( ) 内は、放火による焼身自殺。

## 8 損害額1千万以上出した火災

損害額1千万以上出した火災は、6件で、前年の6件と比較して増減はなかった。

# 令和5年・令和4年 火災出動比較表

(注) △印は、減少を示す。

種 別		年 別	令和5年	令和4年	比 較
出火件数		(件)	47	32	15
市 別 (件)	桐 生 市		28	22	6
	みどり市		19	10	9
火災種別 (件)	建 物		24	14	10
	船 舶		0	0	0
	航空機		0	0	0
	車 両		6	1	5
	林 野		3	0	3
	その他		14	17	△ 3
焼損棟数 (棟)	建 物	全 焼	20	13	7
		半 焼	3	1	2
		部分焼	7	7	0
		ぼ や	24	11	13
		合 計	54	32	22
建物焼損面積		床面積 (㎡)	2,727	1,526	1,201
		表面積 (㎡)	270	157	113
		合 計 (㎡)	2,997	1,683	1,314
林野焼損面積		( a )	237	0	237
その他焼損面積		( a )	20	538	△ 518
損 害 額 (千円)	建 物		146,321	104,868	41,453
	収 容 物		17,564	8,306	9,258
	船 舶		0	0	0
	航空機		0	0	0
	車 両		3,907	320	3,587
	林 野		737	0	737
	その他		787	364	423
	爆 発		0	0	0
	合 計		169,316	113,858	55,458
り災世帯		(世帯)	31	32	△ 1
り災人員		(人)	64	50	14
死 傷 者 (人)	死 者		4	3	1
	負 傷 者		8	4	4
	30日死者		0	0	0
放水量		(m <sup>3</sup> )	1,051.7	975.0	76.7
出 動 ポンプ台数	消 防 署 (台)		267	161	106
	消 防 団 (台)		169	128	41
出 動 職団員数	消 防 署 (人)		828	493	335
	消 防 団 (人)		994	741	253
地 区 外 出動状況	回 数 (回)		9	3	6
	消 防 署 (台・人)		9 台 — 35 名	4 台 — 14 名	5 台 — 21 名
	消 防 団 (台・人)		6 台 — 31 名	0 台 — 0 名	6 台 — 31 名

月別・市別火災発生状況（その1）

種別 月・市別	覚知別				火災件数				焼損棟数								り災世帯数			出動車両		出動人員											
	専用電話	加入電話	警察電話	駆け付け	事後聞知	その他	建物	船舶	航空機	車両	林野	その他	合計	爆発	全焼	半焼	部分焼	ぼや	合計	全焼	半焼	部分焼	ぼや	合計	全損	半損	小損	合計	消防署	消防団	消防署	消防団	
1月	4	0	0	0	1	0	3	0	0	1	0	1	5	0	1	0	0	2	3	2	0	0	1	3	1	0	4	5	11	24	24	77	149
2月	3	0	1	0	0	0	2	0	0	0	0	2	4	0	1	0	0	1	2	1	0	0	1	1	1	0	0	1	1	21	13	71	68
3月	3	0	0	0	1	0	2	0	0	1	0	1	4	0	1	0	0	1	2	0	0	1	0	1	0	0	1	1	2	17	17	46	79
4月	3	0	0	0	0	0	2	0	0	1	0	3	0	2	0	0	0	0	2	0	2	2	6	1	1	2	4	7	38	18	119	140	
5月	1	1	0	0	1	0	1	0	0	1	0	1	3	0	0	0	0	1	1	0	0	0	0	0	0	0	1	1	1	8	9	28	36
6月	0	0	0	0	1	0	1	0	0	0	0	1	1	0	0	0	0	1	1	0	0	0	0	0	0	0	1	5	2	0	5	0	
7月	6	0	0	0	1	1	3	0	0	1	0	4	8	0	1	0	1	1	3	2	0	0	6	8	1	0	4	11	41	20	123	112	
8月	4	0	0	0	1	0	3	0	0	2	0	0	5	0	2	0	0	1	3	0	0	0	0	0	0	0	1	4	29	15	89	74	
9月	1	0	0	0	0	0	0	0	0	0	0	1	1	0	0	0	0	0	0	0	0	0	0	0	0	0	0	0	2	2	6	10	
10月	1	1	0	0	1	0	1	0	0	0	0	2	3	0	0	0	0	1	1	0	0	0	0	0	0	0	1	1	4	0	14	0	
11月	5	0	0	0	0	0	4	0	0	1	0	5	0	2	1	0	1	4	2	0	3	2	7	2	2	1	4	15	45	23	140	173	
12月	4	0	0	0	0	1	2	0	0	1	2	5	0	2	0	0	0	0	2	1	0	0	3	4	2	0	2	6	36	28	110	153	
合計	35	2	1	0	7	2	24	0	0	6	3	14	47	0	12	1	1	10	24	8	2	6	14	30	8	2	21	31	64	267	169	828	994

市別	桐生市	21	1	0	0	5	1	15	0	0	2	3	8	28	0	7	1	1	6	15	4	0	1	11	16	5	1	12	18	33	168	86	515	509
	みどり市	14	1	1	0	2	1	9	0	0	4	0	6	19	0	5	0	0	4	9	4	2	5	3	14	3	1	9	13	31	99	83	313	485
	合計	35	2	1	0	7	2	24	0	0	6	3	14	47	0	12	1	1	10	24	8	2	6	14	30	8	2	21	31	64	267	169	828	994

月別・市別火災発生状況（その2）

種別 月・市別	放水量 ( $m^3$ )	焼損面積			死傷者		損害額（千円）						合計				
		焼損床面積 ( $m^2$ )	焼損表面積 ( $m^2$ )	林野 (a)	その他 (a)	死者	負傷者	30日死者	建築物	船舶	航空機	車両		林野	その他	爆発	
																	建造物
1月	36.0	97	5	0	0	0	1	0	1,081	222	0	0	4	0	0	0	1,307
2月	91.5	215	0	0	7	0	1	0	2,980	716	0	0	0	0	0	0	3,696
3月	116.9	185	27	17	1	0	2	0	890	219	0	0	848	539	1	0	2,497
4月	171.0	820	17	140	1	2	0	0	9,687	5,953	0	0	2,124	198	114	0	18,076
5月	1.2	0	1	0	1	1	0	0	3	3	0	0	80	0	0	0	86
6月	0.0	0	0	0	0	0	0	0	0	0	0	0	0	0	0	0	0
7月	175.5	255	31	0	0	0	0	0	23,967	1,248	0	0	320	0	624	0	26,159
8月	36.1	52	3	0	0	0	0	0	3,850	641	0	0	417	0	4	0	4,912
9月	0.0	0	0	0	0	0	0	0	0	0	0	0	0	0	0	0	0
10月	0.0	0	1	0	0	0	0	0	2	20	0	0	0	0	42	0	64
11月	255.9	739	184	76	0	1	2	0	31,974	7,548	0	0	114	0	0	0	39,636
12月	167.6	364	1	4	10	0	2	0	71,887	994	0	0	0	0	2	0	72,883
合計	1,051.7	2,727	270	237	19	4	8	0	146,321	17,564	0	0	3,907	737	787	0	169,316

市別	桐生市	629.2	1,274	63	220	14	4	5	0	100,059	7,978	0	0	3,078	198	625	0	111,938
	みどり市	422.5	1,453	207	17	6	0	3	0	46,262	9,586	0	0	829	539	162	0	57,378
	合計	1,051.7	2,727	270	237	19	4	8	0	146,321	17,564	0	0	3,907	737	787	0	169,316

## 出火原因別火災種別・損害額

種別 原因別	火災件数						損害額（千円）								
	建物	屋外					建物		船舶	航空機	車両	林野	その他	爆発	合計
		船舶	航空機	車両	林野	その他	建造物	収容物							
たばこ	0	0	0	0	1	0	0	0	0	0	0	0	0	0	0
こんろ	3	0	0	0	0	0	1,946	149	0	0	0	0	0	0	2,095
かまど	1	0	0	0	0	0	1,906	501	0	0	0	0	0	0	2,407
風呂かまど	0	0	0	0	0	0	0	0	0	0	0	0	0	0	0
炉	0	0	0	0	0	0	0	0	0	0	0	0	0	0	0
焼却炉	0	0	0	0	1	0	0	0	0	0	0	0	0	0	0
ストーブ	1	0	0	0	0	0	39,581	99	0	0	0	0	0	0	39,680
こたつ	1	0	0	0	0	0	2,315	379	0	0	0	0	0	0	2,694
ボイラー	0	0	0	0	0	0	0	0	0	0	0	0	0	0	0
煙突・煙道	1	0	0	0	1	0	4,685	2,666	0	0	1,796	198	0	0	9,345
排気管	0	0	0	1	0	0	0	0	0	0	194	0	564	0	758
電気機器	0	0	0	0	0	0	0	0	0	0	0	0	0	0	0
電気装置	1	0	0	0	0	0	49	20	0	0	0	0	0	0	69
電灯・電話等の配線	1	0	0	0	0	2	23,914	1,228	0	0	126	0	10	0	25,278
内燃機関	0	0	0	1	0	0	0	0	0	0	361	0	0	0	361
配線器具	4	0	0	0	0	0	11,433	6,511	0	0	328	0	114	0	18,386
火あそび	0	0	0	0	0	0	0	0	0	0	0	0	0	0	0
マッチ・ライター	1	0	0	0	0	0	0	0	0	0	0	0	0	0	0
たき火	0	0	0	0	0	5	0	10	0	0	0	0	0	0	10
溶接機・溶断器	0	0	0	0	0	0	0	0	0	0	0	0	0	0	0
灯火	0	0	0	0	0	0	0	0	0	0	0	0	0	0	0
衝突の火花	0	0	0	0	0	0	0	0	0	0	0	0	0	0	0
取灰	0	0	0	0	0	0	0	0	0	0	0	0	0	0	0
火入れ	0	0	0	0	0	1	0	0	0	0	0	0	0	0	0
放火	2	0	0	0	0	0	7	3	0	0	0	0	0	0	10
放火の疑い	0	0	0	0	0	1	0	0	0	0	0	0	0	0	0
その他	3	0	0	2	0	3	0	4	0	0	60	0	54	0	118
不明・調査中	5	0	0	2	0	2	60,485	5,994	0	0	1,042	539	45	0	68,105
合計	24	0	0	6	3	14	146,321	17,564	0	0	3,907	737	787	0	169,316



# 救 急 概 況

## 1 救急出動件数

令和5年中における桐生市消防本部管内の救急出動件数は、8,249件で、前年の7,599件に比較して、650件の増加となっている。

1日あたりの平均出動件数は、約23件となっている。

## 2 市別救急出動状況及び前年との比較

(注) △印は、減少を示す。

年 別 市 別	令和5年 (件)	令和4年 (件)	比 率 (%)	比 較 (件)
桐 生 市	5,703	5,208	69.1%	495
み どり 市	2,546	2,390	30.9%	156
管 外	0	1	0.0%	△ 1
合 計	8,249	7,599	100.0%	650

## 3 搬送人員

搬送人員は、7,381人で前年の6,766人に比較して、615人の増加となっている。

## 4 事故種別

事故種別は、急病が5,736件で約7割を占め、次いで一般負傷が1,211件、転院搬送が584件の順になっている。

順 位	事 故 種 別	令和5年 (件)	順 位	事 故 種 別	令和4年 (件)
1 位	急 病	5,736	1 位	急 病	5,261
2 位	一 般 負 傷	1,211	2 位	一 般 負 傷	1,045
3 位	転院搬送	584	3 位	転院搬送	587
4 位	交 通	406	4 位	交 通	414

## 令和5年・令和4年 事故種別救急出動比較表

(注) △印は減少を示す。

種 別 \ 年 別		令和5年	令和4年	比 較	
出動件数		8,249	7,599	650	
市 別	桐 生 市	5,703	5,208	495	
	み どり 市	2,546	2,390	156	
	管 外	0	1	△ 1	
救急件数		7,336	6,740	596	
搬送人員		7,381	6,766	615	
不搬送回数		908	855	53	
収容後死亡		男	68	65	
		女	42	47	
事 故 種 別	火 災	32	20	12	
	自然災害	0	0	0	
	水 難	6	5	1	
	交 通	406	414	△ 8	
	労働災害	59	51	8	
	運動競技	58	66	△ 8	
	一般負傷	1,211	1,045	166	
	加 害	12	16	△ 4	
	自損行為	63	52	11	
	急 病	5,736	5,261	475	
	そ の 他	転院搬送	584	587	△ 3
		医師搬送	0	0	0
		資器材搬送	5	4	1
		そ の 他	77	78	△ 1

## 市別・事故種別救急出動状況

(注) 市別欄の上段:出動件数、下段:搬送人員

事故種別 市別	火 災	自然 災害	水 難	交 通	労 働 災 害	運 動 競 技	一 般 負 傷	加 害	自 損 行 為	急 病	そ の 他				合 計
											転 院 搬 送	医 師 搬 送	資 器 材 搬 送	そ の 他	
桐 生 市	18	0	2	220	34	35	859	11	39	4,151	271	0	5	58	5,703
	4	0	1	198	33	36	796	8	30	3,700	268	0	0	0	5,074
み どり 市	14	0	4	186	25	23	352	1	24	1,585	313	0	0	19	2,546
	3	0	0	179	23	23	321	1	16	1,428	311	0	0	2	2,307
管 外	0	0	0	0	0	0	0	0	0	0	0	0	0	0	0
	0	0	0	0	0	0	0	0	0	0	0	0	0	0	0
合 計	32	0	6	406	59	58	1,211	12	63	5,736	584	0	5	77	8,249
	7	0	1	377	56	59	1,117	9	46	5,128	579	0	0	2	7,381

## 月別・事故種別救急出動状況

(注) 事故種別欄の上段:出動件数、下段:搬送人員

種 別		月 別												合 計	
		1	2	3	4	5	6	7	8	9	10	11	12		
出動件数		778	562	648	598	595	596	755	783	695	706	664	869	8,249	
救急件数		665	498	575	541	521	549	679	700	613	635	581	779	7,336	
搬送人員		668	499	579	544	521	553	691	705	613	640	583	785	7,381	
不搬送回数		113	64	72	55	74	47	76	82	82	70	83	90	908	
搬送後死亡		男	14	7	6	8	2	1	2	4	4	6	3	11	68
		女	5	9	6	3	3	1	2	4	2	1	3	3	42
事 故 種 別	火 災		4	3	2	3	1	1	3	5	1	0	5	4	32
			1	1	2	0	0	0	0	0	0	0	1	2	7
	自然災害		0	0	0	0	0	0	0	0	0	0	0	0	0
			0	0	0	0	0	0	0	0	0	0	0	0	0
	水 難		0	1	0	0	2	2	0	0	1	0	0	0	6
			0	0	0	0	0	1	0	0	0	0	0	0	1
	交 通		37	22	34	26	33	34	27	32	31	35	40	55	406
			33	22	26	24	26	32	36	30	26	33	36	53	377
	労働災害		3	7	7	1	1	7	7	5	7	6	4	4	59
			3	6	7	1	1	7	7	5	7	6	4	2	56
	運動競技		0	1	4	2	4	11	5	2	13	8	5	3	58
			0	1	4	2	4	11	5	2	13	9	5	3	59
	一般負傷		119	79	95	97	92	84	90	114	98	113	110	120	1,211
			108	73	88	94	82	80	85	101	86	103	104	113	1,117
	加 害		2	0	1	1	1	0	2	1	1	1	1	1	12
			1	0	1	0	1	0	1	1	1	1	1	1	9
	自損行為		5	5	2	4	5	7	4	8	5	8	6	4	63
			2	3	2	4	3	6	3	7	3	5	6	2	46
	急 病		564	392	449	411	398	384	547	560	498	485	441	607	5,736
			483	349	403	372	353	352	492	511	444	440	380	549	5,128
そ の 他	転院搬送		37	45	47	47	51	64	62	48	33	42	45	63	584
			37	44	46	47	51	64	62	48	33	42	45	60	579
	医師搬送		0	0	0	0	0	0	0	0	0	0	0	0	0
			0	0	0	0	0	0	0	0	0	0	0	0	0
	資器材搬送		0	0	1	2	0	0	0	1	0	1	0	0	5
			0	0	0	0	0	0	0	0	0	0	0	0	0
	その他		7	7	6	4	7	2	8	7	7	7	7	8	77
			0	0	0	0	0	0	0	0	0	1	1	0	2

## 時間別・事故種別救急出動状況

(注) 時間別欄の上段:出動件数、下段:搬送人員

事故 時間別	火災	自然 災害	水難	交通	労働 災害	運動 競技	一般 負傷	加害	自行 損為	急病	その他	合計
0~0:59	0	0	0	1	0	0	17	0	0	127	11	156
	0	0	0	1	0	0	14	0	0	110	8	133
1~1:59	1	0	0	5	0	0	8	0	0	124	10	148
	1	0	0	3	0	0	8	0	0	109	4	125
2~2:59	2	0	0	4	0	0	12	1	1	108	8	136
	0	0	0	1	0	0	11	0	1	88	3	104
3~3:59	0	0	0	1	0	1	11	1	0	117	2	133
	0	0	0	1	0	1	9	0	0	100	0	111
4~4:59	2	0	0	2	1	0	13	0	2	103	6	129
	0	0	0	2	1	0	12	0	2	86	3	106
5~5:59	0	0	0	5	0	0	22	0	0	124	2	153
	0	0	0	4	0	0	21	0	0	107	0	132
6~6:59	0	0	0	6	0	0	34	1	2	190	7	240
	0	0	0	4	0	0	32	1	1	173	2	213
7~7:59	1	0	0	22	1	0	60	0	4	259	4	351
	2	0	0	29	1	0	59	0	1	236	3	331
8~8:59	2	0	0	32	2	1	81	0	3	339	21	481
	1	0	0	29	2	1	74	0	2	319	12	440
9~9:59	1	0	0	35	5	9	92	0	4	415	61	622
	1	0	0	32	5	9	87	0	2	391	54	581
10~10:59	1	0	1	26	7	5	100	0	4	352	82	578
	0	0	0	24	6	5	96	0	1	321	73	526
11~11:59	1	0	1	39	8	8	81	0	5	324	64	531
	1	0	0	31	8	8	75	0	4	284	63	474
12~12:59	0	0	1	24	2	2	74	1	6	302	80	492
	0	0	0	20	2	2	65	1	5	276	76	447
13~13:59	2	0	1	25	4	3	59	1	2	309	62	468
	0	0	0	26	4	3	53	1	1	282	59	429
14~14:59	2	0	1	19	6	4	80	2	3	315	34	466
	0	0	1	17	5	4	71	1	2	283	32	416
15~15:59	2	0	1	14	8	6	54	0	3	336	47	471
	1	0	0	12	8	6	53	0	3	292	42	417
16~16:59	3	0	0	27	7	6	85	0	2	242	55	427
	0	0	0	23	6	6	78	0	2	223	53	391
17~17:59	2	0	0	29	3	3	74	0	3	291	38	443
	0	0	0	32	3	4	72	0	2	258	38	409
18~18:59	1	0	0	30	0	4	53	0	5	277	19	389
	0	0	0	31	0	4	47	0	5	244	15	346
19~19:59	1	0	0	23	2	0	65	0	2	265	14	372
	0	0	0	22	2	0	58	0	1	229	11	323
20~20:59	2	0	0	12	0	4	43	1	5	236	9	312
	0	0	0	9	0	4	38	1	4	201	8	265
21~21:59	4	0	0	10	1	2	37	2	4	213	11	284
	0	0	0	8	1	2	32	2	4	192	8	249
22~22:59	1	0	0	7	1	0	29	0	1	192	9	240
	0	0	0	8	1	0	27	0	1	172	4	213
23~23:59	1	0	0	8	1	0	27	2	2	176	10	227
	0	0	0	8	1	0	25	2	2	152	10	200
合計	32	0	6	406	59	58	1,211	12	63	5,736	666	8,249
	7	0	1	377	56	59	1,117	9	46	5,128	581	7,381

## 年齢別・事故種別搬送人員状況

事故種別 年齢別		火災	自然災害	水難	交通	労働災害	運動競技	一般負傷	加害	自行損為	急病	その他	小計	合計
0～3歳	男	0	0	0	3	0	0	14	0	0	90	8	115	192
	女	0	0	0	0	0	0	10	0	0	59	8	77	
4～6歳	男	0	0	0	6	0	0	8	0	0	20	2	36	62
	女	0	0	0	2	0	0	8	0	0	16	0	26	
7～17歳	男	0	0	0	40	0	40	17	2	1	50	6	156	254
	女	0	0	0	12	0	5	11	0	2	63	5	98	
18～19歳	男	0	0	0	5	0	2	0	0	3	4	2	16	39
	女	0	0	0	8	0	0	1	0	2	10	2	23	
20～29歳	男	0	0	0	24	3	3	6	0	7	81	5	129	264
	女	0	0	0	22	3	1	7	0	4	87	11	135	
30～39歳	男	0	0	0	16	6	1	12	0	3	89	5	132	291
	女	0	0	0	18	3	0	5	0	4	106	23	159	
40～49歳	男	0	0	0	18	10	1	17	0	1	111	18	176	343
	女	1	0	0	15	1	0	12	1	3	118	16	167	
50～59歳	男	0	0	0	25	11	3	33	1	0	208	18	299	521
	女	0	0	0	17	3	0	28	0	6	158	10	222	
60～64歳	男	1	0	0	18	8	0	18	0	1	123	12	181	297
	女	0	0	0	15	0	0	21	0	0	69	11	116	
65～69歳	男	0	0	0	11	3	0	36	0	0	161	24	235	385
	女	0	0	1	6	2	1	19	0	2	102	17	150	
70歳以上	男	4	0	0	44	3	0	306	1	3	1,680	210	2,251	4,733
	女	1	0	0	52	0	2	528	4	4	1,723	168	2,482	
合計	男	5	0	0	210	44	50	467	4	19	2,617	310	3,726	7,381
	女	2	0	1	167	12	9	650	5	27	2,511	271	3,655	

## 所属別・事故種別救急出動状況

(注) 所属欄の上段: 出動件数、下段: 搬送人員

事故種別 所属	火 災	自然 災害	水 難	交 通	労 働 災 害	運 動 競 技	一 般 負 傷	加 害	自 損 行 為	急 病	そ の 他				合 計
											転 院 搬 送	医 師 搬 送	資 器 材 搬 送	そ の 他	
桐 生 署	10	0	0	127	10	20	403	7	20	1,852	173	0	4	27	2,653
	2	0	0	119	11	20	369	4	14	1,642	171	0	0	0	2,352
東 分 署	1	0	0	35	4	8	159	1	7	661	56	0	1	6	939
	2	0	0	29	3	9	148	1	7	567	56	0	0	0	822
南 分 署	0	0	0	25	6	3	111	3	5	615	20	0	0	7	795
	0	0	0	23	5	3	105	3	5	548	20	0	0	0	712
桐生みどり署	21	0	3	156	25	21	305	1	18	1,511	199	0	0	25	2,285
	3	0	1	146	23	21	281	1	12	1,377	196	0	0	2	2,063
大間々 新 里 分署	0	0	3	55	11	4	188	0	12	914	134	0	0	10	1,331
	0	0	0	52	11	4	171	0	8	826	134	0	0	0	1,206
黒保根 東 分署	0	0	0	8	3	2	45	0	1	183	2	0	0	2	246
	0	0	0	8	3	2	43	0	0	168	2	0	0	0	226
合 計	32	0	6	406	59	58	1,211	12	63	5,736	584	0	5	77	8,249
	7	0	1	377	56	59	1,117	9	46	5,128	579	0	0	2	7,381

# 救助概況及び市別救助出動状況

## 1 救助件数

令和5年中の桐生市消防本部管内の救助出動件数は84件で、前年と比較して15件の増加となっている。

その内救助活動件数は65件で、種別としては建物火災が16件と、活動件数の24.6%を占めている。また、救助人数は55人で、前年と比べて14人の増加となっている。

## 2 救助出動状況及び前年との比較

(注)△印は減少を示す

区分		年別比較		令和5年				令和4年				比較			
				桐生市	みどり市	管外	桐生市	みどり市	管外	桐生市	みどり市	管外			
		桐生市	みどり市	管外	桐生市	みどり市	管外	桐生市	みどり市	管外					
出動件数	事故種別	火災	建物	16	10	6	0	11	7	4	0	5	3	2	0
			建物以外	2	1	1	0	2	2	0	0	0	△ 1	1	0
			交通事故	28	15	13	0	21	9	12	0	7	6	1	0
			水難救助	6	1	4	1	6	4	2	0	0	△ 3	2	1
			風水害等自然災害	0	0	0	0	0	0	0	0	0	0	0	0
			機械による事故	0	0	0	0	0	0	0	0	0	0	0	0
			建物等による事故	1	1	0	0	5	5	0	0	△ 4	△ 4	0	0
			ガス及び酸欠事故	1	1	0	0	0	0	0	0	1	1	0	0
			破裂事故	0	0	0	0	0	0	0	0	0	0	0	0
	その他の事故	30	21	9	0	24	16	7	1	6	5	2	△ 1		
	合計	84	50	33	1	69	43	25	1	15	7	8	0		
出動人数		専任救助隊員	345	213	132	0	261	160	97	4	84	53	35	△ 4	
		兼任救助隊員	122	33	89	0	99	32	64	3	23	1	25	△ 3	
		消防職員	647	385	259	3	479	301	173	5	168	84	86	△ 2	
		救急隊員	259	146	113	0	205	99	106	0	54	47	7	0	
		消防団員	35	35	0	0	0	0	0	0	35	35	0	0	
		合計	1,408	812	593	3	1,044	592	440	12	364	220	153	△ 9	
活動件数	事故種別	火災	建物	16	10	6	0	11	7	4	0	5	3	2	0
			建物以外	2	1	1	0	2	2	0	0	0	△ 1	1	0
			交通事故	23	12	11	0	12	6	6	0	11	6	5	0
			水難救助	6	1	4	1	6	4	2	0	0	△ 3	2	1
			風水害等自然災害	0	0	0	0	0	0	0	0	0	0	0	0
			機械による事故	0	0	0	0	0	0	0	0	0	0	0	0
			建物等による事故	1	1	0	0	3	3	0	0	△ 2	△ 2	0	0
			ガス及び酸欠事故	1	1	0	0	0	0	0	0	1	1	0	0
			破裂事故	0	0	0	0	0	0	0	0	0	0	0	0
	その他の事故	16	12	4	0	15	9	6	0	1	3	△ 2	0		
	合計	65	38	26	1	49	31	18	0	16	7	8	1		
活動人数		専任救助隊員	172	115	57	0	108	72	36	0	64	43	21	0	
		兼任救助隊員	70	16	54	0	45	10	35	0	25	6	19	0	
		消防職員	422	249	170	3	273	175	98	0	149	74	72	3	
		救急隊員	184	101	83	0	104	56	48	0	80	45	35	0	
		消防団員	32	32	0	0	0	0	0	0	32	32	0	0	
		合計	880	513	364	3	530	313	217	0	350	200	147	3	
救助人数	事故種別	火災	建物	4	3	1	0	4	3	1	0	0	0	0	0
			建物以外	0	0	0	0	0	0	0	0	0	0	0	0
			交通事故	26	12	14	0	12	6	6	0	14	6	8	0
			水難救助	7	1	4	2	6	4	2	0	1	△ 3	2	2
			風水害等自然災害	0	0	0	0	0	0	0	0	0	0	0	0
			機械による事故	0	0	0	0	0	0	0	0	0	0	0	0
			建物等による事故	1	1	0	0	3	3	0	0	△ 2	△ 2	0	0
			ガス及び酸欠事故	2	2	0	0	0	0	0	0	2	2	0	0
			破裂事故	0	0	0	0	0	0	0	0	0	0	0	0
	その他の事故	15	12	3	0	16	10	6	0	△ 1	2	△ 3	0		
	合計	55	31	22	2	41	26	15	0	14	5	7	2		



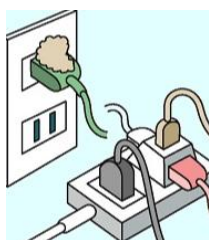
## 月別・事故種別救助出動状況

月別	事故種別	火 災		交 通 事 故	水 難 事 故	風 水 害 災 自 然 害	機 械 事 故	建 物 等 事 故	ガ ス 及 酸 欠 故 事	破 裂 事 故	そ の 他 事 故	合 計
		建 物	建 物 以 外									
1 月	出 動 件 数	1	1	2	0	0	0	0	0	0	3	7
	活 動 件 数	1	1	2	0	0	0	0	0	0	2	6
	救 助 人 員	0	0	2	0	0	0	0	0	0	2	4
2 月	出 動 件 数	2	0	0	1	0	0	0	0	0	2	5
	活 動 件 数	2	0	0	1	0	0	0	0	0	0	3
	救 助 人 員	0	0	0	1	0	0	0	0	0	0	1
3 月	出 動 件 数	1	0	3	0	0	0	0	1	0	2	7
	活 動 件 数	1	0	2	0	0	0	0	1	0	1	5
	救 助 人 員	0	0	2	0	0	0	0	2	0	1	5
4 月	出 動 件 数	2	0	0	0	0	0	1	0	0	3	6
	活 動 件 数	2	0	0	0	0	0	1	0	0	2	5
	救 助 人 員	2	0	0	0	0	0	1	0	0	2	5
5 月	出 動 件 数	0	0	1	2	0	0	0	0	0	1	4
	活 動 件 数	0	0	1	2	0	0	0	0	0	0	3
	救 助 人 員	0	0	1	2	0	0	0	0	0	0	3
6 月	出 動 件 数	0	0	5	1	0	0	0	0	0	1	7
	活 動 件 数	0	0	5	1	0	0	0	0	0	0	6
	救 助 人 員	0	0	5	1	0	0	0	0	0	0	6
7 月	出 動 件 数	2	0	2	1	0	0	0	0	0	2	7
	活 動 件 数	2	0	1	1	0	0	0	0	0	1	5
	救 助 人 員	0	0	1	2	0	0	0	0	0	0	3
8 月	出 動 件 数	2	0	3	0	0	0	0	0	0	5	10
	活 動 件 数	2	0	1	0	0	0	0	0	0	2	5
	救 助 人 員	0	0	1	0	0	0	0	0	0	2	3
9 月	出 動 件 数	0	0	1	1	0	0	0	0	0	7	9
	活 動 件 数	0	0	0	1	0	0	0	0	0	6	7
	救 助 人 員	0	0	0	1	0	0	0	0	0	5	6
10 月	出 動 件 数	0	0	4	0	0	0	0	0	0	3	7
	活 動 件 数	0	0	4	0	0	0	0	0	0	2	6
	救 助 人 員	0	0	4	0	0	0	0	0	0	3	7
11 月	出 動 件 数	4	0	1	0	0	0	0	0	0	0	5
	活 動 件 数	4	0	1	0	0	0	0	0	0	0	5
	救 助 人 員	1	0	1	0	0	0	0	0	0	0	2
12 月	出 動 件 数	2	1	6	0	0	0	0	0	0	1	10
	活 動 件 数	2	1	6	0	0	0	0	0	0	0	9
	救 助 人 員	1	0	9	0	0	0	0	0	0	0	10
合 計	出 動 件 数	16	2	28	6	0	0	1	1	0	30	84
	活 動 件 数	16	2	23	6	0	0	1	1	0	16	65
	救 助 人 員	4	0	26	7	0	0	1	2	0	15	55

# ご家庭からの 火災を防ぐ3つのポイント

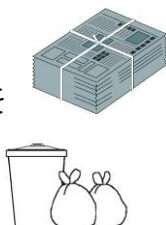
## ① 電気配線器具による火災

- コンセントの周辺は、定期的に清掃をしましょう。
- タコ足配線は、しないようにしましょう。



## ② 放火・放火の疑いによる火災

- ごみは、決められた日に出しましょう。
- 家の周りに燃えやすいものを置かないようにしましょう。
- 戸締りをしましょう。



## ③ こんろによる火災

- 電話や来客でその場を離れるときは、必ず火を消しましょう。
- 器具の周囲に燃えやすい物を置かないようにしましょう。



## 安全安心の街づくりは、あなたから！

お問い合わせ・ご相談は最寄りの消防署へ



◆消防本部	桐生市元宿町 13-38	☎0277-47-1700
◆桐生消防署	桐生市元宿町 13-38	☎0277-47-1705
◆東分署	桐生市天神町一丁目 7-16	☎0277-46-2399
◆南分署	桐生市境野町七丁目 1799-2	☎0277-46-1165
◆桐生みどり消防署	みどり市笠懸町阿左美 1912-6	☎0277-77-1177
◆大間々新里分署	みどり市大間々町桐原 247	☎0277-73-1555
◆黒保根東分署	みどり市東町荻原 188	☎0277-97-2609

消防団員募集！