

令和5年度

# 当初予算(案)の概要

桐生市

# 目 次

1	令和5年度 一般会計予算（案）の状況	
	（1）当初予算額の推移	1
	（2）歳入	2
	（3）歳出（目的別）	4
	（4）歳出（性質別）	5
2	令和5年度 特別会計及び企業会計当初予算（案）の状況	6
3	令和5年度 主要事業	7
4	参考資料	21

# 令和5年度当初予算(案)

一般会計 457億1,000万円

(対前年度 +26億円 +6.0%)

「きりゅう暮らし応援予算」  
～桐生市への移住・定住を全力で応援します～

## 当初予算額の推移

年 度	予 算 額 (千円)	対前年度	
		増 減 額 (千円)	増 減 率 (%)
平成26年度	44,400,000	1,590,000	3.7
平成27年度	46,000,000	1,600,000	3.6
平成28年度	45,280,000	△ 720,000	△ 1.6
平成29年度	44,360,000	△ 920,000	△ 2.0
平成30年度	44,410,000	50,000	0.1
令和元年度	44,750,000	340,000	0.8
令和2年度	47,530,000	2,780,000	6.2
令和3年度	43,800,000	△ 3,730,000	△ 7.8
令和4年度	43,110,000	△ 690,000	△ 1.6
令和5年度	45,710,000	2,600,000	6.0

※令和元年度は「骨格予算」として編成

## 歳入

区 分 *印：自主財源	令和4年度		令和5年度		対前年度	
	予算額 (千円)	構成比 (%)	予算額 (千円)	構成比 (%)	増減額 (千円)	増減率 (%)
1 市税 *	12,688,636	29.4	12,725,747	27.8	37,111	0.3
2 地方譲与税	410,000	1.0	395,000	0.9	△15,000	△3.7
3 利子割交付金	11,000	0.0	8,000	0.0	△3,000	△27.3
4 配当割交付金	50,000	0.1	50,000	0.1	0	0.0
5 株式等譲渡所得割交付金	30,000	0.1	50,000	0.1	20,000	66.7
6 法人事業税交付金	182,000	0.4	182,000	0.4	0	0.0
7 地方消費税交付金	2,400,000	5.6	2,400,000	5.3	0	0.0
8 ゴルフ場利用税交付金	18,000	0.1	18,000	0.0	0	0.0
9 環境性能割交付金	51,000	0.1	30,000	0.1	△21,000	△41.2
10 地方特例交付金	60,000	0.1	60,000	0.1	0	0.0
11 地方交付税	9,700,000	22.5	9,950,000	21.8	250,000	2.6
12 交通安全対策特別交付金	14,000	0.0	14,000	0.0	0	0.0
13 分担金及び負担金 *	92,621	0.2	74,217	0.2	△18,404	△19.9
14 使用料及び手数料 *	1,218,989	2.8	1,221,796	2.7	2,807	0.2
15 国庫支出金	6,115,331	14.2	6,038,035	13.2	△77,296	△1.3
16 県支出金	3,378,786	7.8	3,404,979	7.5	26,193	0.8
17 財産収入 *	211,205	0.5	232,619	0.5	21,414	10.1
18 寄附金 *	11	0.0	11	0.0	0	0.0
19 繰入金 *	1,829,132	4.3	2,386,035	5.2	556,903	30.4
20 繰越金 *	250,000	0.6	250,000	0.5	0	0.0
21 諸収入 *	2,572,989	6.0	3,229,261	7.1	656,272	25.5
22 市債	1,826,300	4.2	2,990,300	6.5	1,164,000	63.7
歳入合計	43,110,000	100.0	45,710,000	100.0	2,600,000	6.0
自主財源	18,863,583	43.8	20,119,686	44.0	1,256,103	6.7
依存財源	24,246,417	56.2	25,590,314	56.0	1,343,897	5.5

※ 表中の構成比合計は、端数処理の関係で、100.0にならない場合があります。

## 市税

区 分	令和4年度		令和5年度		対前年度	
	予算額 (千円)	構成比 (%)	予算額 (千円)	構成比 (%)	増減額 (千円)	増減率 (%)
個人市民税	4,834,320	38.1	4,950,734	38.9	116,414	2.4
法人市民税	597,496	4.7	605,003	4.8	7,507	1.3
固定資産税	5,619,995	44.3	5,508,698	43.3	△111,297	△2.0
軽自動車税	358,179	2.8	372,187	2.9	14,008	3.9
市たばこ税	524,395	4.1	542,571	4.3	18,176	3.5
都市計画税	753,801	5.9	745,954	5.9	△7,847	△1.0
入湯税	450	0.0	600	0.0	150	33.3
市税合計	12,688,636	100.0	12,725,747	100.0	37,111	0.3

歳出（目的別）

区 分	令和4年度		令和5年度		対前年度	
	予算額 (千円)	構成比 (%)	予算額 (千円)	構成比 (%)	増減額 (千円)	増減率 (%)
1 議会費	317,196	0.7	319,236	0.7	2,040	0.6
2 総務費	3,893,779	9.0	5,871,732	12.9	1,977,953	50.8
3 民生費	17,063,583	39.6	17,424,577	38.1	360,994	2.1
4 衛生費	4,308,424	10.0	4,092,955	9.0	△215,469	△5.0
5 労働費	70,926	0.2	72,525	0.2	1,599	2.3
6 農林水産業費	687,678	1.6	692,338	1.5	4,660	0.7
7 商工費	1,736,460	4.0	1,475,903	3.2	△260,557	△15.0
8 土木費	3,935,415	9.1	4,465,898	9.8	530,483	13.5
9 消防費	2,235,891	5.2	1,979,826	4.3	△256,065	△11.5
10 教育費	4,760,152	11.1	5,363,665	11.7	603,513	12.7
11 災害復旧費	4	0.0	4	0.0	0	0.0
12 公債費	4,050,491	9.4	3,901,340	8.5	△149,151	△3.7
13 諸支出金	1	0.0	1	0.0	0	0.0
14 予備費	50,000	0.1	50,000	0.1	0	0.0
歳 出 合 計	43,110,000	100.0	45,710,000	100.0	2,600,000	6.0

## 歳出（性質別）

区 分 ○印：義務的経費 △印：投資的経費	令和4年度		令和5年度		対前年度	
	予算額 (千円)	構成比 (%)	予算額 (千円)	構成比 (%)	増減額 (千円)	増減率 (%)
1 人件費 ○	8,757,267	20.3	8,503,584	18.6	△253,683	△2.9
2 物件費	6,476,345	15.0	6,564,640	14.4	88,295	1.4
3 維持補修費	196,617	0.5	225,195	0.5	28,578	14.5
4 扶助費 ○	9,910,362	23.0	9,861,587	21.6	△48,775	△0.5
5 補助費等	5,129,117	11.9	6,078,808	13.3	949,691	18.5
6 普通建設事業費 △	3,132,897	7.3	5,190,026	11.4	2,057,129	65.7
7 災害復旧事業費 △	4	0.0	4	0.0	0	0.0
8 公債費 ○	4,050,491	9.4	3,901,340	8.5	△149,151	△3.7
9 積立金	132,058	0.3	145,081	0.3	13,023	9.9
10 投資及び出資金	9,483	0.0	9,641	0.0	158	1.7
11 貸付金	870,467	2.0	789,354	1.7	△81,113	△9.3
12 繰出金	4,394,892	10.2	4,390,740	9.6	△4,152	△0.1
13 予備費	50,000	0.1	50,000	0.1	0	0.0
歳 出 合 計	43,110,000	100.0	45,710,000	100.0	2,600,000	6.0
義 務 的 経 費	22,718,120	52.7	22,266,511	48.7	△451,609	△2.0
投 資 的 経 費	3,132,901	7.3	5,190,030	11.4	2,057,129	65.7
そ の 他 の 経 費	17,258,979	40.0	18,253,459	39.9	994,480	5.8

## 令和5年度 特別会計及び企業会計当初予算（案）の状況

### 特別会計

会計名	令和4年度		令和5年度		対前年度増減率	
	予算額 (千円)	一般会計繰入金 (千円)	予算額 (千円)	一般会計繰入金 (千円)	予算額 (%)	一般会計繰入金 (%)
学校給食共同調理場事業	704,451	388,771	744,359	438,261	5.7	12.7
国民健康保険事業	12,056,023	1,036,188	12,286,366	1,018,921	1.9	△ 1.7
介護保険事業	14,411,793	2,200,456	14,288,910	2,184,651	△ 0.9	△ 0.7
農業集落排水事業	239,612	190,971	229,732	176,618	△ 4.1	△ 7.5
新里温水プール事業	70,674	39,226	64,035	0	△ 9.4	皆減
発電事業	95,561	0	172,317	0	80.3	---
後期高齢者医療事業	1,902,812	539,280	1,962,123	572,289	3.1	6.1
合 計	29,480,926	4,394,892	29,747,842	4,390,740	0.9	△ 0.1

### 企業会計

会計名	令和4年度			令和5年度			対前年度増減率		
	収益の支出 (千円)	資本の支出 (千円)	合 計 (千円)	収益の支出 (千円)	資本の支出 (千円)	合 計 (千円)	収益の支出 (%)	資本の支出 (%)	合 計 (%)
水道会計	2,197,907	1,212,189	3,410,096	2,238,022	1,351,704	3,589,726	1.8	11.5	5.3
下水道会計	2,863,346	1,827,730	4,691,076	2,897,288	2,252,786	5,150,074	1.2	23.3	9.8
合 計	5,061,253	3,039,919	8,101,172	5,135,310	3,604,490	8,739,800	1.5	18.6	7.9



# 令和5年度 主要事業

☆ は新規事業

◇ は継続・拡大事業

※総合戦略掲載事業は [ ] 書きで表示

## 1. 産業経済の振興（産業、観光）

		担当課	予算書 ページ
◇ 地域活動推進事業 [総合戦略]	36,748千円	観光交流課 向支所市民生活課 黒保根地域振興整備課	P67
桐生地区・新里地区・黒保根地区それぞれの地域において、地域おこし協力隊の活動継続や増員、起業支援などを行い、地域の活性化を推進			
◇ 農業振興事業 [総合戦略]	30,826千円	農林振興課	P141
経営の発展に向けた6次産業化や多角化の取組を促進するとともに、担い手確保のため新規就農者の経営安定を支援するなど、地域農業の振興を図るための補助を継続して実施			
◇ 防疫対策事業	7,257千円	農林振興課	P144
環境衛生や伝染病対策として消毒薬などの購入費及び家畜伝染病の発生予防対策として予防接種費用への助成を行うなど、畜産業への支援を継続して実施			
☆ 市産木材普及啓発品作製業務委託 [総合戦略]	4,400千円	農林振興課	P149
(森林経営管理事業)			
森林環境譲与税を利用し、桐生市の豊富な森林資源を原材料として作製した夫婦箸及び桐生織ランチョンマットのセットを、婚姻届を提出した夫婦に、新たな門出の御祝い品として贈呈			
☆ 森林整備業務委託 [総合戦略]	8,000千円	農林振興課	P149
(森林経営管理事業)			
森林環境譲与税を利用し、里山の保全、動植物の生息・生育環境を整えることを目的に、山林に隣接する住宅や養豚場周辺を中心に山林所有者の意向調査を行い、必要に応じて間伐・枝打ち、鳥獣緩衝帯等の森林整備を実施			
☆ 林業機械修繕等支援事業補助金 [総合戦略]	3,400千円	農林振興課	P149
(森林経営管理事業)			
森林環境譲与税を利用し、林業経営の安定を図るため、林業事業者又は個人の林業従事者が行う林業機械の修繕及び消耗部品等の購入に対する補助制度を創設			
◇ 地域店舗買物促進事業補助金 [総合戦略]	1,500千円	商工振興課	P152
(商業振興事業)			
店舗の魅力を発信し、市民の地域での買物を促進するような取組を企画実施する商店街団体等を支援			

◇ 空き店舗活用型新店舗開設・創業促進事業 [総合戦略]	10,000千円	商工振興課	P152
中心商店街のにぎわい創出や創業・経済循環の拡大等を推進するため、空き店舗等を活用した新店舗開設を支援			
◇ まちなか店舗リニューアル・事業承継支援事業 [総合戦略]	1,000千円	商工振興課	P153
市内事業者の円滑な事業承継を促進し、まちなかの魅力向上とにぎわい創出、経済循環の拡大に繋げるため、中心市街地における事業承継を伴う既存店舗の改修を行う事業者を支援			
◇ オープンファクトリー支援事業補助金 [総合戦略] (工業振興事業)	300千円	商工振興課	P154
製造工程等の見学や体験を通じて、自社製品や技術を情報発信し、新規顧客や取引先の開拓及び「ものづくり」に興味のある若い世代等を地域内に呼び込むことを目的に、オープンファクトリーを実施する事業者を支援			
◇ 桐生クラフトブランド化支援事業	500千円	商工振興課	P155
「桐生クラフト」と称した桐生ならではの製品群や技術力等の魅力発信を通じて、「ブランド都市桐生」のブランド化に取り組んでいる桐生商工会議所を支援し、公民連携の下、地域経済の循環創出・拡大に資する地域ブランド化を推進			
◇ 観光物産協会支援事業 [総合戦略]	13,691千円	観光交流課	P157
本市の観光と物産の振興を担う中心団体である桐生市観光物産振興協会が、一般社団法人として活動していくための必要な支援を実施			
◇ まつり事業	10,160千円	観光交流課	P157
本市の夏の一大イベントである桐生八木節まつりの開催に必要な経費の補助を行い、祭りを通じた桐生の魅力を市内外へ広く発信			
◇ 赤城山観光広域連携事業 [総合戦略]	1,534千円	観光交流課	P159
赤城山の豊かな自然環境を活用し、赤城山周辺の広域自治体で連携して、サイクルツーリズム事業やグリーンツーリズム事業を実施し、交流人口の増加による地域活性化を推進			
◇ くろほね桜まつり補助 [総合戦略] (黒保根支所一般経費)	375千円	黒保根地域振興整備課	P159
桐生市・みどり市連携事業の一環として、「くろほね桜まつり」とみどり市東町の「小夜戸・大畑花桃まつり」が連携して実施する桜と花桃による「桐生・みどり春の花リレー事業」に対し補助を実施			
◇ 花見ヶ原森林公園管理 (花見ヶ原森林公園費黒保根支所施設管理事業)	23,674千円	黒保根地域振興整備課	P160
指定管理者制度の導入により民間活力を最大限に活用し、更に魅力的な施設とすることで利用者の増加を図るとともに、園内の遊歩道兼管理道路の舗装工事を実施し、利用者の利便性向上と安定的な施設管理環境を整備			

◇ 利平茶屋森林公園管理 9,221千円 黒保根地域振興整備課 P160  
(利平茶屋森林公園費黒保根支所施設管理事業)

指定管理者制度の導入により民間活力を最大限に活用し、更に魅力的な施設とすることで利用者の増加を図る

☆ 重伝建コーディネーター配置 2,320千円 日本遺産活用室 (人材育成課) P231  
(職員人件費)

桐生新町重伝建地区住民と行政との橋渡し役として「重伝建コーディネーター」を配置

◇ 重要伝統的建造物群保存地区保存整備事業〔総合戦略〕 17,695千円 日本遺産活用室 P232

重伝建地区の歴史的環境を適切に保全・継承するため、伝統的建造物の保存修理等を実施

◇ 重伝建公開施設整備事業〔総合戦略〕 81,717千円 日本遺産活用室 P232

重伝建地区への来訪者がまちの魅力を実感でき、地区の交流拠点とするための「重伝建地区公開活用施設」の整備について保存修理工事を実施

☆ 重伝建地区等トイレ整備工事〔総合戦略〕 30,657千円 日本遺産活用室 P234  
(重伝建地区等歴史まちづくり事業)

重伝建地区及びその周辺施設への来訪者周遊の利便性向上のため、公衆トイレの整備を実施

◇ 日本遺産活用事業〔総合戦略〕 1,033千円 日本遺産活用室 P233

日本遺産市内6件の構成文化財の周知及び未来創生塾との日本遺産講座を引き続き開催し桐生ジュニアアンバサダーを育成するとともに、館林市・足利市との3市連携に加え八王子市との都市間連携の強化により日本遺産の魅力発信や認知度向上を推進

◇ 新里温水プール施設整備 53,416千円 新里地域振興整備課 P346  
(新里温水プール事業特別会計)

新里温水プールを安全安心な施設として運営するため、施設設備の改修工事を実施

## 2. 教育・文化の向上（教育、生涯学習、芸術・文化、スポーツ）

◇ 学校適正規模等検討事業	291千円	教育未来室	P195	より良い教育環境の構築と質の高い学校教育を実現するため、「桐生市立小中学校適正規模・適正配置基本方針」に基づき、小・中学校における学校規模の適正化や学校の適正配置を推進
◇ スクールロイヤー制度〔総合戦略〕 （教育指導費一般経費）	1,300千円	学校教育課	P195	幼稚園・小中義務教育学校・商業高校で発生した様々な問題に対して、スクールロイヤーとの電話相談や面接等を通して、法的観点から助言を行うとともに、法的側面からの教職員研修や児童生徒への授業支援を実施
◇ 外国語教育指導事業〔総合戦略〕	102,323千円	学校教育課 人材育成課	P196	群馬大学の留学生を小学校に派遣して国際理解教育等の充実を図るほか、ALTや外部講師を効果的に活用した小中義務教育学校の英語授業と公立幼稚園での遊びの中で外国語にふれる活動を推進
◇ サイエンスドクター事業〔総合戦略〕	4,968千円	学校教育課	P197	小・中・義務教育学校でのプログラミング教育の強化を図るとともに、学校への訪問に加え、リモートによる学習支援を継続して実施
◇ 黒保根町西町インターナショナルスクール交流事業〔総合戦略〕	841千円	黒保根市民生活課	P197	国際理解教育の推進を図るため、黒保根学園と姉妹校提携している西町インターナショナルスクールと、黒保根での農業体験（田植え・稲刈り）や西町でのホームステイ・スポーツデイ参加などのさまざまな交流事業を実施
◇ 黒保根町国際理解推進事業〔総合戦略〕	6,318千円	黒保根市民生活課	P197	外国語を幼い頃から自然と身につけられる教育環境の整備を図るために、専任の外国人英会話講師を配置し、黒保根保育園での保育活動、黒保根学園での英会話教室など、年間を通した英語活動を行うと共に、キャリア教育の実践によりコミュニケーション能力の向上を推進
◇ （仮称）総合教育センター整備事業〔総合戦略〕	192,240千円	教育総務課	P199	教育委員会事務局と教育研究所等の既存教育施設を集約し、教職員研修機能や不登校・生徒指導対策、教育相談体制などの更なる充実を図るため、旧西中学校を活用した（仮称）総合教育センターの整備に向けた設計業務委託及び一部建物解体工事を実施
◇ 小学校理科室空調機器設置 （学校改修事業）	117,821千円	教育総務課	P202	近年の猛暑における熱中症や新型コロナウイルス感染症のための換気対策として、市内全小学校の理科室に空調機器を設置

	[軽減額]		
◇ 小中学校の第3子以降の給食費無償化 [総合戦略]	35,991千円	教育総務課	P199
第3子以降の給食費を無償化することで、子育て世帯の負担を軽減			
◇ スクールバス購入 (学校教育一般経費)	8,902千円	学校教育課	P201
梅田南小学校の老朽化したスクールバスの入替えを実施			
◇ 放課後子供教室事業 [総合戦略]	3,887千円	生涯学習課	P215
学校の空き教室等を利用して、各地域の特色や人材を生かした体験・交流活動、学習支援等を行う「放課後子供教室」を新たに3か所開設し、全小学校・義務教育学校で実施			
◇ 未来創生塾支援事業 [総合戦略]	4,351千円	生涯学習課	P215
群馬大学理工学部と地元企業、市民団体などと連携して子どもの夢と感性を育むことを目的とした特別教育プログラム「未来創生塾」の支援を継続するとともに、未来創生プログラムをより幅広い子どもに対して実施			
☆ 桐生市市民文化会館劣化診断業務委託 (市民文化会館管理事業)	4,180千円	スポーツ・文化振興課	P216
建設から26年が経過し、修繕箇所が増えてきているため、長寿命化計画の策定に向け、建物や設備の劣化の程度を把握するための劣化診断を実施			
◇ 子どもがつくるまちミニきりゅう負担金 [総合戦略] (青少年教育事業)	1,200千円	青少年課	P218
小学生を対象に、職業体験イベント「子どもがつくるまち ミニきりゅう」を継続して開催			
◇ 球都桐生プロジェクト推進事業 [総合戦略]	97,322千円	スポーツ・文化振興課	P239
9月10日の「球都桐生の日」制定を契機に、野球がもつ魅力を生かしたまちづくり活動を公民連携事業として推進するため、東京六大学野球オールスターゲーム誘致をはじめとするイベントの開催や、野球の環境整備のための補助などを実施			
◇ スポーツ施設整備 (施設管理事業)	108,236千円	スポーツ・文化振興課	P240
各スポーツ施設を有効に活用し、誰もが利用しやすい施設となるような取組として、小倉クラッチ・スタジアム(桐生球場)や運動公園内の舗道の一部などの施設改修を実施			

### 3. 福祉・健康の増進（福祉、健康、医療）

☆ 重層的支援体制整備事業	18,000千円	福祉課	P96
<p>地域住民の複雑化・複合化した相談支援ニーズに対応した包括的な相談支援体制の整備を推進すべく、桐生市社会福祉協議会等の関係機関との連携による「多機関協働事業」及び「アウトリーチ等を通じた継続的支援事業」を実施</p>			
◇ 子ども医療費無料化 （福祉医療費助成事業）	427,329千円	医療保険課	P102
<p>子育て世帯の経済的負担の軽減と子どもを産み育てる環境のより一層の充実を図るため、医療費助成を18歳の年度末（高校生世代）まで拡大</p>			
☆ 高齢者見守りシステム利用支援 （在宅高齢者環境整備事業）	1,000千円	健康長寿課	P105
<p>65歳以上のひとり暮らし高齢者等の居室内での緊急事態発生に対する不安を解消するとともに、その生活の安全を確保するため、民間事業者が提供する見守りシステムの利用に要する初期費用の一部を助成</p>			
◇ 子ども発達支援事業〔総合戦略〕	808千円	子育て相談課	P108
<p>発達に課題のある児童が穏やかに生活でき、本人らしく日常・社会生活を営むことができるよう、発達障害者支援法に基づき発達障害の早期発見・支援及びライフステージに応じた専門職による継続的支援を行い、また、発達に課題のある児童の親が、同じ子育て経験のある親に相談できる機会を創出するメンター事業を開始</p>			
◇ 特定教育・保育施設整備補助事業	509,951千円	子育て支援課	P112
<p>子どもが安心して過ごせる環境を整備するため、老朽化が進む私立保育園及び認定こども園の施設整備を計画的に支援</p>			
☆ 带状疱疹予防接種助成 （成人予防接種事業）	2,640千円	健康長寿課	P118
<p>成人のほとんどに発症のリスクがあり、高齢者の重症化リスクが高いと言われている带状疱疹を予防するため、50歳以上の人を対象として予防接種費用の一部を助成</p>			
☆ インフルエンザ予防接種助成〔総合戦略〕 （母子予防接種事業）	2,000千円	子育て相談課	P119
<p>受験を控えた年代のインフルエンザの発病や重症化を予防するため、中学校3年生と高校3年生を対象として、インフルエンザ予防接種費用の一部を助成</p>			
☆ 男性HPVワクチン接種助成〔総合戦略〕 （母子予防接種事業）	1,510千円	子育て相談課	P119
<p>ヒトパピローマウイルス（HPV）が原因で男性でもかかる中咽頭がん、肛門がんなどの予防や、男女間での感染を防ぐため、小学校6年生から高校1年生相当の男性を対象として、子宮頸がんワクチン接種費用の全額を助成</p>			

◇ きりゅう健康ポイント事業『100点チャレンジ』[総合戦略] 100千円 健康長寿課 P120  
 (健康づくり事業)

市民の健康増進や健康寿命の延伸を図るため、健康に関心が薄い方々でも楽しみながら健康づくりが出来るよう、「桐ペイ」を活用したインセンティブを開始

◇ 医療用ウィッグ等購入助成 [総合戦略] 1,300千円 健康長寿課 P121  
 (がん検診事業)

がん治療によって、ウィッグや胸部補整具等が必要となった方に対し、心と体の苦痛を緩和する支援を行い、療養生活の質の向上や就労などの社会生活へつながるよう費用助成を実施

☆ 若年がん患者在宅療養費助成 [総合戦略] 207千円 健康長寿課 P121  
 (がん検診事業)

介護保険サービス適用外の39歳以下の若年がん患者が、住み慣れた自宅等で自分らしく過ごせ、在宅療養生活の質の向上及び患者とその家族の負担の軽減を図るため、在宅療養費を助成

◇ 産婦健康診査助成 [総合戦略] 4,080千円 子育て相談課 P122  
 (母子保健支援事業)

今まで実施していた産後2週間健診に加え、産後1か月健診を新たに追加し、産後うつ等の早期発見・早期支援により、産後間もない母子の健康支援を実施

◇ 出産・子育て応援事業 [総合戦略] 40,514千円 子育て相談課 P123

安心して出産・子育てができるように、妊娠期から出産・子育てまでを一貫して身近で相談に応じ、必要な支援につなぐとともに、妊娠届出や出生届出の後、面談を受けた妊婦・子育て世帯に等に対し経済的支援を実施

◇ 厚生病院負担金 876,158千円 地域医療感染症対策室 P127  
 (病院運営事業、病院事業債元利償還事業、医療機器等整備事業)

高度医療や救急医療を担う地域中核病院としての機能を十分に発揮するための支援や、市民から信頼され安心できる医療体制を維持するための経営改善などをみどり市と連携して実施

◇ 厚生病院医師確保対策事業 51,851千円 地域医療感染症対策室 P127

安定した病院運営による診療体制の確保や市民の安心に繋げるため、研修医受入れや医師の負担軽減策など、医師確保に向けた支援を継続実施

## 4. 生活環境の向上（環境、安全・安心）

◇ 環境都市推進事業 [総合戦略] 5,928千円 環境課 P90

環境都市推進補助を実施するとともに、環境意識のさらなる高揚を目的とした周知・啓発活動に努め、環境先進都市将来構想の実現に向けた取り組みを推進

☆ 環境美化推進報奨金 500千円 環境課 P93

（ごみ減量・再生資源化事業）

子どもの環境美化に対する豊かな心を育むことを目的として、環境美化活動を行う子どもに対する報奨として「桐ペイ」を交付

◇ 公衆浴場対策事業 1,384千円 地域づくり課 P118

公衆浴場の経営の安定化を図り、公衆衛生の向上を推進するため、市内で公衆浴場を営む者に対して、従来の水道料金・設備改善経費に対する補助金に加え、新たに下水道使用料に対する補助金を交付

◇ 消防車両更新事業 48,849千円 消防本部 P189

広報連絡車1台、高規格救急自動車1台を整備

◇ 防火水槽新設事業 12,804千円 消防本部 P190

桐生市天神町三丁目地内に防火水槽1基を整備

☆ 災害時安否確認バンドナ配布 [総合戦略] 1,898千円 防災・危機管理課 P191

（自主防災事業）

災害発生時に住民の安否確認を迅速に行うための「災害時安否確認バンドナ」を、桐生産手ぬぐいを活用して新たに導入



## 5. 都市基盤の整備（都市基盤）

☆（仮称）定住促進センター事業〔総合戦略〕	29,043千円	企画課	P66
<p>移住・定住の促進及び交流・関係人口の拡大を図り、人口減少に歯止めをかけるため、店舗開業・起業・就農希望者をメインターゲットとして、仕事・住宅・子育て・暮らしなど移住に関わる相談を一元的に対応するとともに、それらの情報を効果的に発信するワンストップ窓口を公民連携により運営</p>			
☆ 桐生市地域公共交通計画策定〔総合戦略〕	5,500千円	交通ビジョン推進室	P66
<p>（交通ビジョン推進事業）</p> <p>本市交通の目指すべき姿を描く「桐生市交通ビジョン」を策定するとともに、当ビジョンに掲げる理念や方針に沿った公共交通施策を具現化するための実効性ある「桐生市地域公共交通計画」（法定計画）を策定</p>			
☆ 市立小中義務教育学校通学費補助〔総合戦略〕	206千円	交通ビジョン推進室	P66
<p>（交通ビジョン推進事業）</p> <p>公共交通の利用に対する市民意識の醸成を図るため、市立小・中・義務教育学校に公共交通（鉄道・乗合バス）を利用して通学する児童・生徒の保護者に、通学費定期代の全額を補助</p>			
☆ おりひめバスモニター制度創設〔総合戦略〕	30千円	交通ビジョン推進室	P92
<p>（バス交通対策事業）</p> <p>モニターの客観的な視点でのご意見をいただくことで、運転士の待遇等の改善を図り、利用者によりやさしい公共交通を目指すため「おりひめバスモニター制度」を創設</p>			
☆ おりひめバス購入〔総合戦略〕	23,720千円	交通ビジョン推進室	P92
<p>（バス交通対策事業）</p> <p>安全で安定したおりひめバスの運行を維持するため、老朽化した車両を更新</p>			
☆ 宅内配管補助	2,400千円	下水道課	P130
<p>（浄化槽設置等補助事業）</p> <p>汚水処理人口普及率の向上を図るため、宅内配管工事に対する補助制度を新設し合併処理浄化槽への転換を促進</p>			
◇ 道路橋梁補修事業	140,577千円	土木課 両支所地域振興整備課	P168 P169
<p>（道路橋梁補修事業、新里支所道路橋梁補修事業、黒保根支所道路橋梁補修事業）</p> <p>生活道路として、市内各所の市道や橋梁など自動車や歩行者の安全・安心を守るとともに、交通事情の改善、凸凹路線の解消など安心して通行できる補修事業を実施</p>			
◇ 道路橋梁新設改良事業	133,426千円	土木課 新里地域振興整備課	P169
<p>（道路橋梁新設改良事業、新里支所道路橋梁新設改良事業）</p> <p>災害に強い安全な生活道路を構築するとともに、交通事情の改善を図るため、道路及び橋梁の新設改良工事を実施</p>			

◇ 桐生大橋長寿命化事業	255,000千円	土木課	P168
第1次緊急輸送道路に指定されている桐生大橋の長寿命化を図るため、塗装工事を実施			
◇ 舗装長寿命化事業	207,700千円	土木課 新里地域振興整備課	P169
(舗装長寿命化事業、新里支所舗装長寿命化事業)			
桐生市が管理する市道において、重要度が高い路線の道路舗装修繕を適正かつ効率的に行い、安全で安心な車両の通行を確保			
◇ 武井西周辺道路整備事業 [総合戦略]	51,000千円	新里地域振興整備課	P169
通勤者の利便性向上や地域住民の安全確保に向け、桐生武井西工業団地周辺の道路整備を推進			
◇ 赤岩線整備事業 [総合戦略]	46,500千円	土木課 都市計画課	P169 P173
(赤岩線整備事業、赤岩線周辺整備事業)			
県事業と連携して実施している堤町三丁目から宮前町一丁目交差点までの都市計画道路及び周辺市道の整備			
◇ 歴史まちづくり整備事業 [総合戦略]	154,298千円	都市計画課	P174
桐生が岡公園と重伝建地区の相互の連携による周遊性を高めるとともに、歴史的風致の維持・向上を図り、魅力ある空間整備を進めるため、美和神社・西宮神社周辺の広場整備及び市道の美装化を実施			
☆ カピバラ舎新築 [総合戦略]	3,575千円	公園緑地課	P177
(桐生が岡動物園事業)			
未来へはばだけ 山田製作所桐生が岡動物園が、開園70周年の記念すべき年を迎えることから、飼育数の増加に対応でき、さらには冬季の展示も可能で来園者から見やすいカピバラ舎を整備するための設計を実施			
☆ サル山改修 [総合戦略]	572千円	公園緑地課	P177
(桐生が岡動物園事業)			
サル山改修に伴うサル収容場所増設のため設計を実施			
☆ 動物診療所改築	3,476千円	公園緑地課	P178
(都市公園施設長寿命化事業)			
老朽化した動物診療所を、動物の診察、治療、入院、解剖等の動物福祉に配慮した施設に改築するための設計を実施			
☆ 危険木伐採補助金	500千円	公園緑地課	P179
(緑化推進事業)			
自然緑地保護地区の安全を図るため、公道に面した危険木の伐採撤去などに対する補助制度を創設			

◇ 市営住宅施設改修事業	403,532千円	建築住宅課	P183
住民が安全で安心して暮らすことができるよう市営住宅を計画的に改修するとともに、東三丁目団地の耐震補強工事及び各所改修工事を実施			
◇ きりゅう暮らし応援事業			
◇ 住宅取得応援助成金〔総合戦略〕	173,720千円	建築住宅課	P184
市外からの転入促進と市外への転出抑制を図るため、住宅の建築又は購入に対し最大200万円の補助を行う事業について、移住に比重を置いた見直しを行い、継続して実施			
◇ 住宅リフォーム助成金〔総合戦略〕	40,000千円	建築住宅課	P184
定住促進を視野に入れ、安心して住み続けられるよう住環境の改善を目的としたリフォームに対し最大30万円の補助を継続して実施			
◇ 空き家利活用助成金〔総合戦略〕	5,200千円	定住促進室	P184
国の制度を利用し、空き家の改修に対し市外からの転入など一定の要件を満たす場合には、最大100万円の補助を継続して実施			
◇ 空き家除却助成金〔総合戦略〕	20,000千円	定住促進室	P184
国の制度を活用し、周りに危険を及ぼすおそれのある管理不全の空き家の除却に対し最大100万円の補助を継続して実施			
☆ 関係人口創出事業委託〔総合戦略〕	617千円	定住促進室	P184
(定住促進事業)			
関係人口・交流人口の創出を図るため、市内の地域資源を生かしたイベントを実施			
◇ 移住支援事業〔総合戦略〕	15,400千円	定住促進室	P184
一定期間、東京圏に在住又は通勤し、県選定の中小企業へ就職、テレワーク又は県の支援を受け起業した人へ支援金を支給し、市内への移住を促進			
◇ 配水管布設事業	552,190千円	水道工務課	P369
(水道事業会計)			
桐生市水道事業経営戦略に基づき老朽管の布設替を実施し、漏水対策を図るとともに、耐震化やダウンサイジングを行い管網を整備			
◇ 下水道施設改築更新	119,681千円	下水道課 境野水処理センター	P393
(下水道事業会計)			
桐生市下水道事業ストックマネジメント全体計画に基づき、老朽化した下水道施設の改築更新を実施			

## 6. 計画推進のために（協働、行政運営）

◇ 庁舎整備事業	1,546,876千円	総務課	P61
耐震性の不足や施設・設備の老朽化などの課題解決及び防災拠点機能の強化や市民の利便性の向上のために実施する新本庁舎の建設を推進するとともに、移転準備に向けた計画を策定			
☆ 旧昭和小学校改修事業	9,207千円	総務課	P61
水道局の移転先として活用する旧昭和小学校の改修の設計を実施			
☆ 広報アドバイザー業務委託〔総合戦略〕 （広報事業）	1,000千円	魅力発信課	P56
SNSなど多様化する情報媒体を有効活用し、さらなる情報発信機能の強化と効果的なメディアプロモーションを展開するため、専門的知見を有する外部人材を新たに登用			
◇ シティブランディング事業〔総合戦略〕	2,044千円	魅力発信課	P56
本市の魅力や評価を高めるとともに、市民等の地域への関心喚起や郷土愛の醸成を図るため、学生や事業者、市民団体など民間主導でのシティブランディングに資する取り組みの促進及び支援を実施			
☆ 公開型地理情報システム導入委託 （システム調達事業）	3,168千円	DX推進室	P69
行政の透明性の確保や市民サービスの向上を図るため、市が保有する様々な地図情報を提供する公開型地理情報システムを導入			
◇ 電子地域通貨事業	782,129千円	DX推進室	P70
「桐ペイ」が日常的に利用する身近なキャッシュレスサービスとして普及・定着することを目指し、通年でのチャージや、多様なプレミアムポイントキャンペーンを実施するとともに、地元での買い物促進する桐生版スモールビジネスサタデーの定着に向けたキャンペーンを継続して実施			
◇ 市史編さん事業	22,671千円	市史編さん室	P74
「『新編 桐生市史』編さん基本計画」に基づき、市内及び周辺地域の史資料調査を進めると同時に、いち早くその成果を市民に向けて発信するために「広報 きりゅう」への「市史編さんだより」の連載や、講演会等を実施			

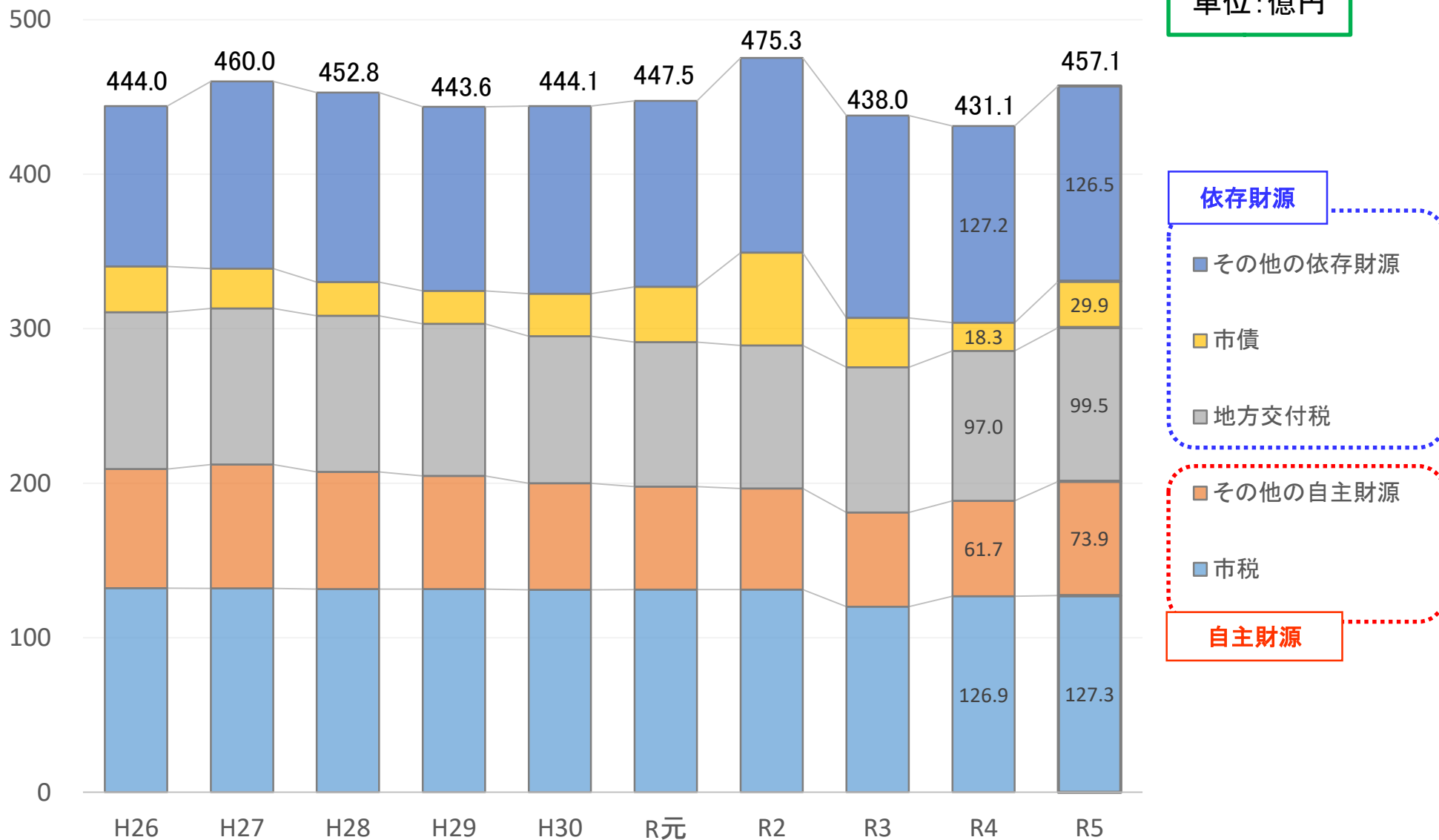
## 桐パイ活用事業

◇ 電子地域通貨事業[再掲]	782,129千円	DX推進室	P70
<p>「桐パイ」が日常的に利用する身近なキャッシュレスサービスとして普及・定着することを目指し、通年でのチャージ実施や多様なプレミアムポイントキャンペーンを実施するとともに、地元での買い物を促進する桐生版スモールビジネスサタデーの定着に向けたキャンペーンを継続して実施</p>			
◇ 職員提案入賞者記念品 (職員提案事業)	35千円	人材育成課	P68
<p>優れた職員提案をした職員への褒賞記念品として、「桐パイ」を活用</p>			
☆ おりひめバスモニター制度創設 [総合戦略] [再掲] (バス交通対策事業)	30千円	交通ビジョン推進室	P92
<p>モニターの客観的な視点でのご意見をいただくことで、運転士の接遇等の改善を図り、利用者によりやさしい公共交通を目指すため「おりひめバスモニター制度」を創設し、モニターへの謝礼として「桐パイ」を活用</p>			
◇ 環境ポスター展入賞者記念品 (環境保全活動推進事業)	35千円	環境課	P90
<p>子どもたちの環境に対する意識の高揚を図ることを目的として、環境をテーマとしたポスターを公募し、最優秀賞及び優秀賞受賞者に記念品として「桐パイ」を活用</p>			
☆ 環境美化推進報奨金[再掲] (ごみ減量・再生資源化事業)	500千円	環境課	P93
<p>子どもたちの環境美化に対する豊かな心を育むことを目的として、環境美化活動を行う子どもに対する報奨として「桐パイ」を活用</p>			
◇ きりゅう健康ポイント事業『100点チャレンジ』 [総合戦略] [再掲] (健康づくり事業)	100千円	健康長寿課	P120
<p>市民の健康増進や健康寿命の延伸を図るため、健康に関心が薄い方々でも楽しみながら健康づくりが出来るためのインセンティブとして「桐パイ」を活用</p>			
◇ 八木節キャンペーンスタッフ退任記念品 (一般観光事業)	22千円	観光交流課	P157
<p>桐生八木節キャンペーンスタッフ退任時の記念品として「桐パイ」を活用</p>			
◇ フォトコンテスト入賞者記念品 (観光推進事業)	15千円	観光交流課	P158
<p>市の魅力を表した写真を募集するフォトコンテストを開催し、入賞者の記念品として「桐パイ」を活用</p>			

- |                                                                                            |       |      |      |
|--------------------------------------------------------------------------------------------|-------|------|------|
| ◇ 二十歳を祝う会記念品<br>（二十歳を祝う事業）                                                                 | 500千円 | 青少年課 | P218 |
| 大人になったことを自覚し、自ら生き抜こうとする青年（二十歳になる者）を祝い励ますための「二十歳を祝う会」における記念品として「桐ペイ」を活用                     |       |      |      |
| ◇ 明るい家庭・地域づくり運動推進標語等入賞者記念品<br>（青少年対策事業）                                                    | 12千円  | 青少年課 | P218 |
| 「明るい家庭・地域づくり運動」推進のため募集する標語及びイメージ写真の入賞者への記念品、また、推進市民大会における「少年の主張」桐生市成績優秀者発表者への謝礼として「桐ペイ」を活用 |       |      |      |

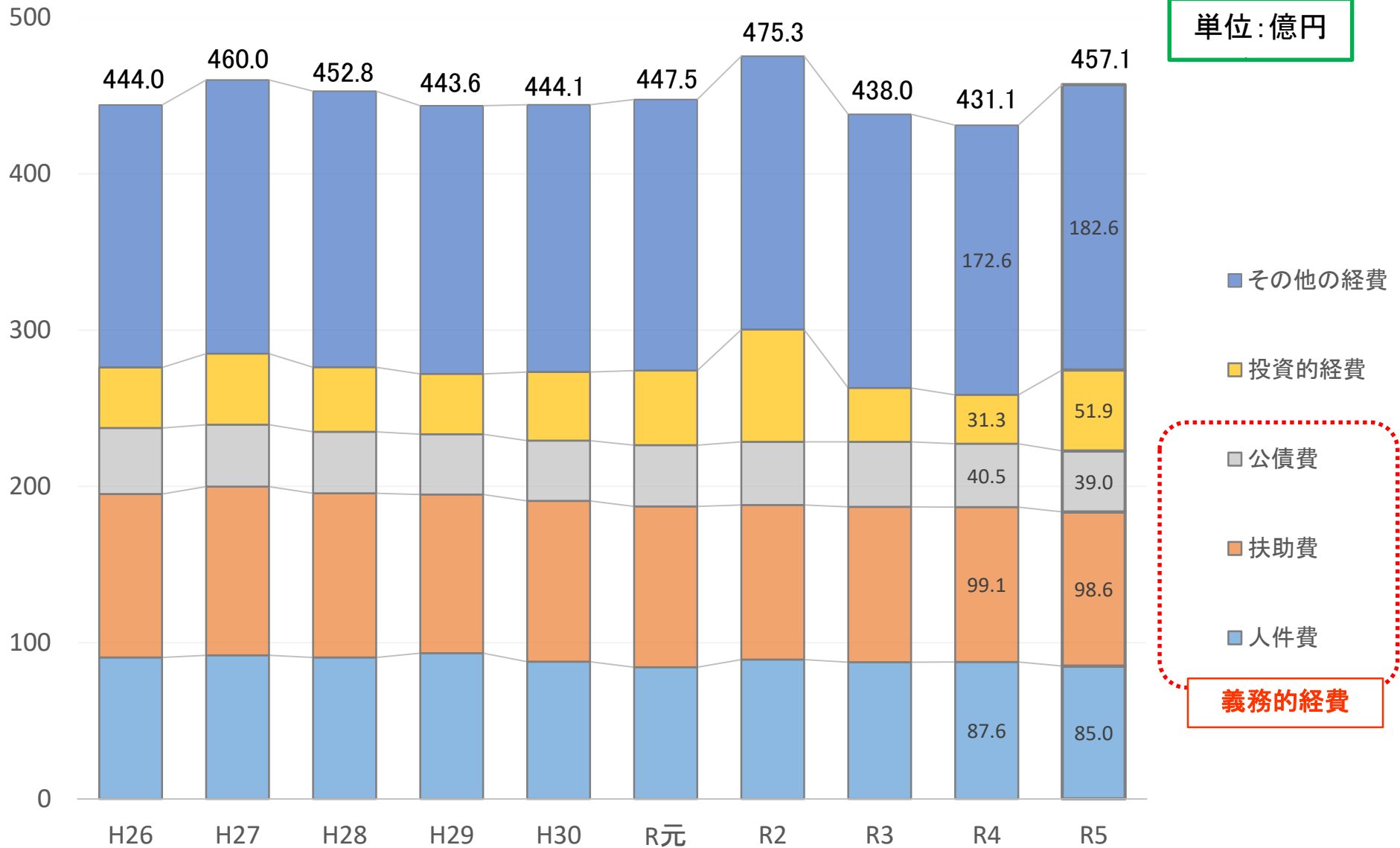
# 一般会計 歳入当初予算額の推移

単位：億円



# 一般会計 歳出当初予算額の推移

単位：億円



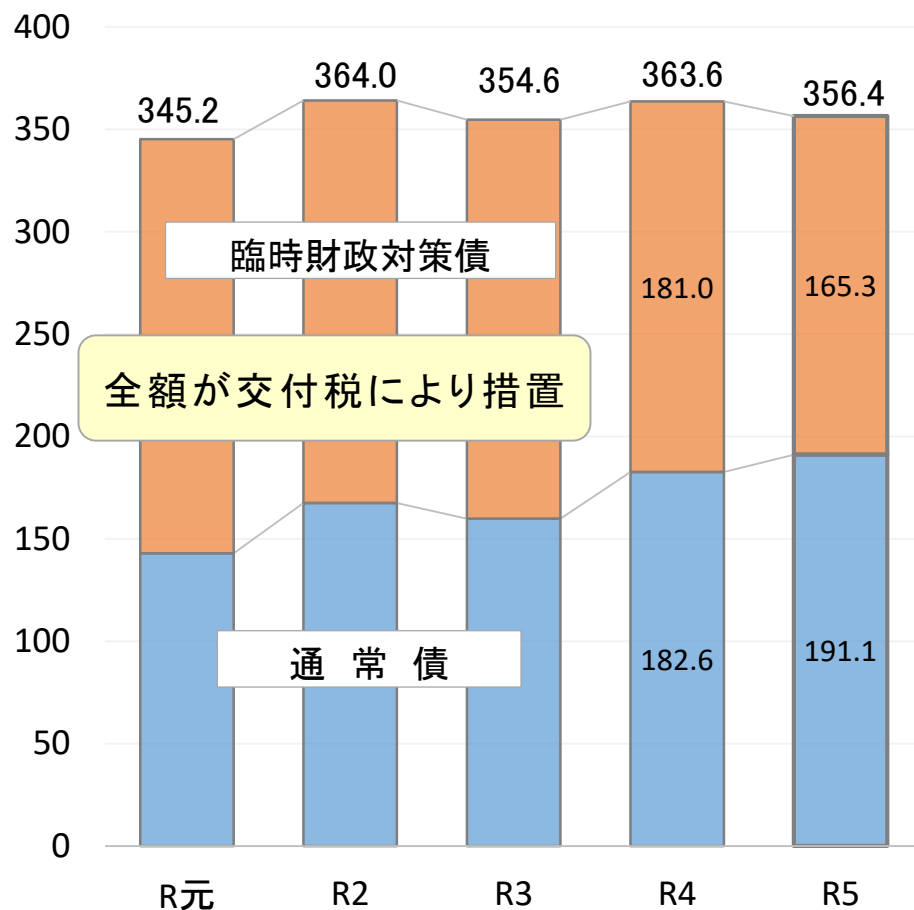
義務的経費



# 一般会計 起債残高・発行額の推移

単位：億円

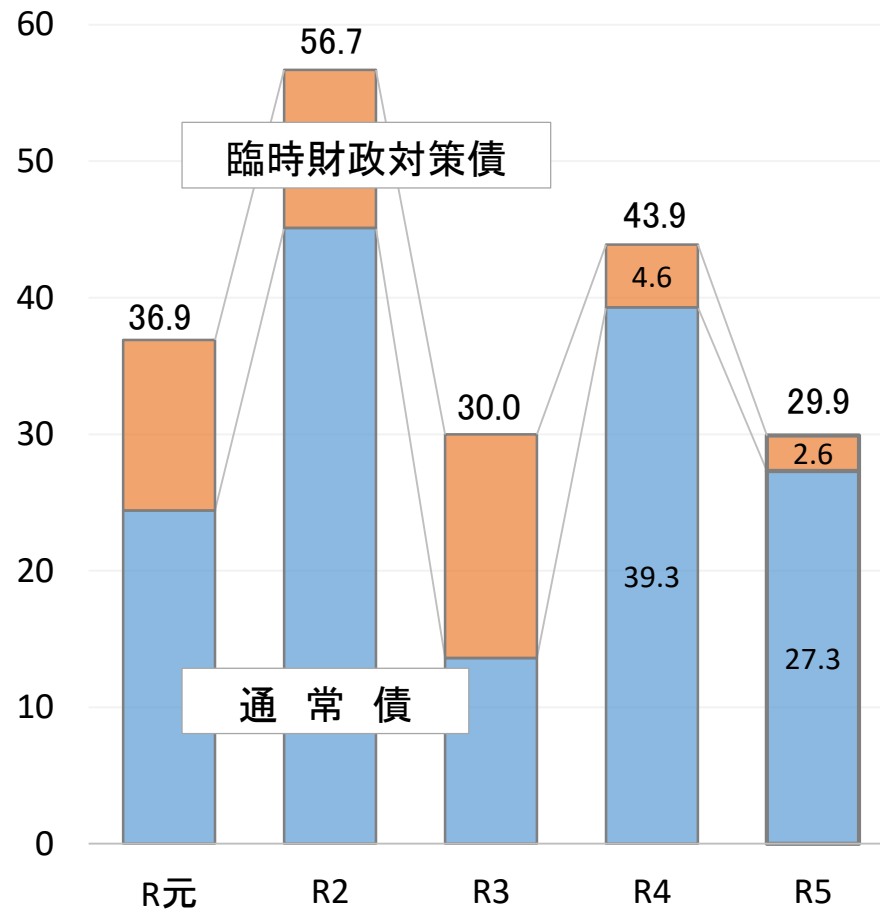
## 起債残高



全額が交付税により措置

※R3までは決算額、R4・R5は見込額

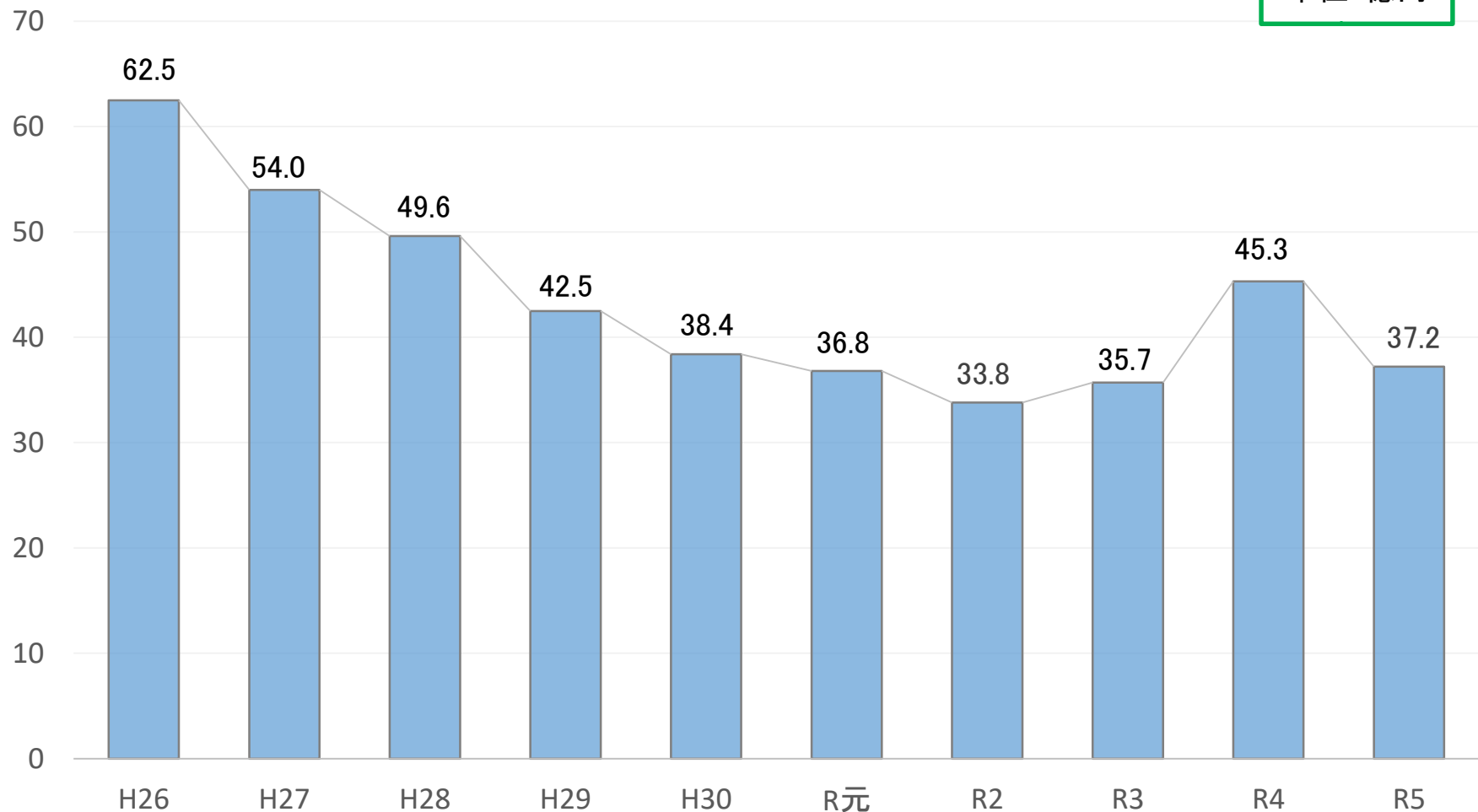
## 各年度発行額



※R3までは決算額、R4は予算現額、R5は当初予算額

# 財政調整基金残高の推移

単位：億円



※R3までは決算額、R4・R5は見込額(R5は、取崩額15.6億円、剰余金積立として7.5億円を見込む)