

# ちょっとした暮らし おまけ

## 黒保根は奥に長い！

黒保根で一番よく車が走っているのは国道122号。この道を曲がって各所に向かうわけですが、黒保根ってとっても奥が深いんです。こんなところまで黒保根なの！？というところまでグイグイ奥に伸びています。

山に入るときは  
**クマスズ**  
をつけよう！



黒保根地域の約9割が森林です。登山や散歩、アクティビティで山に入る時は必ずクマスズをつけましょう。クマと人の距離を保って、お互いに気持ちよく！



※表現上、道は途中で切れていますが、実際にはほとんどが続いています。

## 【歩いてみた】

### 実際問題、車がないとどうなる!?

車を使わずに生活してきた人にとっては、どこまでどのくらいかかるか？というのは気になる場所。黒保根地域内の図で、自家用車もデマンドタクシーも使わなかった場合、いったいどうなるのか…。現地で歩いてみてもいいかもしれませんが、ちょっと大変です(汗)そこで、桐生市役所黒保根支所から職員が歩いて測ってみました。



限界30代職員(普段の運動ゼロ)が歩いてきました

**スタート地点は黒保根支所**  
黒保根住民なら一度は来たことがある(かもしれない)桐生市役所黒保根支所。ここからスタート！



**【水沼駅】片道約600m**

支所から一番近い最寄り駅。わたらせ渓谷鐵道が走ります。



往路(下り坂) 8分3秒74  
復路(登り坂) 8分55秒06

※感想  
車で通る時はかなり近く思えるのですが、意外と時間がかかるものですね。あと復路は太ももに効きます。

**【コンビニ】片道約2km**

黒保根町内唯一のコンビニエンスストア。24時間営業です。(場所は左ページ図の☆印)

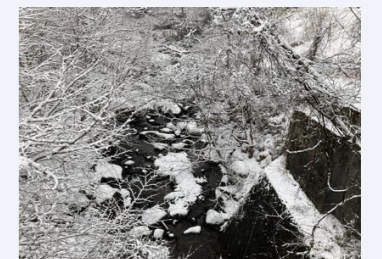


往路 22分45秒50  
復路 22分45秒06  
(登りと下りの連続)

※感想  
常に傾斜があるので、予想の3倍くらい疲れました。特に、復路ラストの長い登り坂は絶望を感じました。車って偉大。

## 夏は涼しく、冬は寒い…

黒保根は山間地ですので、夏は比較的涼しく過ごせます。場所によっては、「今年は寝る時エアコンつけなかったよ～」なんていうお宅も。しかし、冬はとっても寒いんですよ。年に数回ですが、雪が降ります。黒保根の奥の方は何十センチか積もることもあります。住む場所を選定するときは、積雪対策まで考えておきましょう。



冬は雪景色を楽しめますが、寒いです

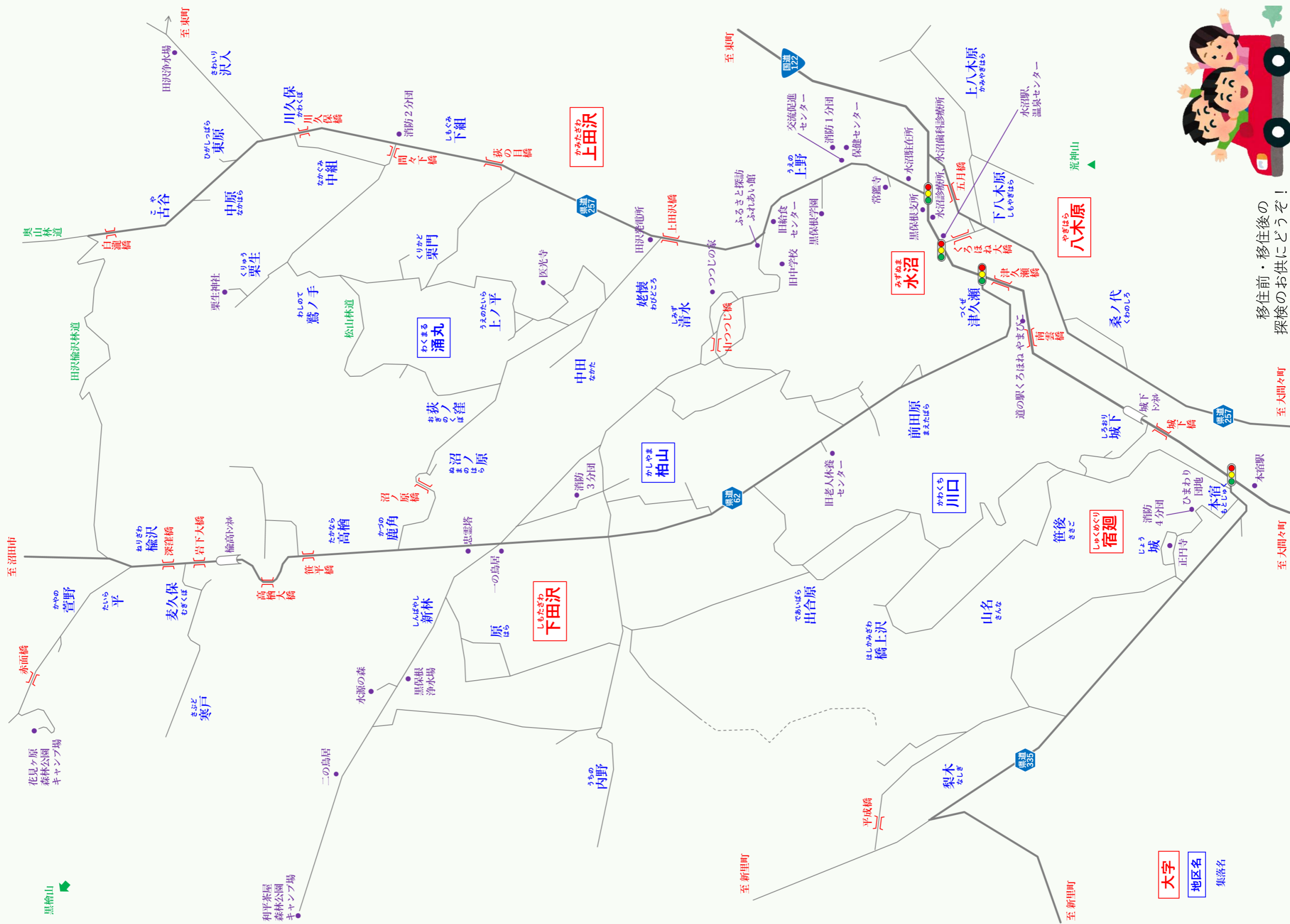


自宅に薪ストーブを設置している人もいます。薪を作る作業(薪割りや乾燥)はありますが、部屋も人もじんわりとあたたまります。



ところにより、このくらい降ることも

# これが欲しかった！ の聲に応えました くろほね地名・目標物マップ



**大字**  
**地区名**  
集落名

移住前・移住後の  
探検のお供にどうぞ！

## 浅井さん

移住年月日 2021年7月30日  
インタビュー 2022年9月

家族構成 浅井陵、薫、うた  
移居前居住地 東京都北区  
移居前職業  
夫：訪問看護師  
妻：保育園の調理員  
現在の職業  
夫：地域包括支援センター  
(黒保根地区)の職員  
住居 賃貸(戸建て/定住促進住宅)



## 人が生きるためのベースとなるものが ハイスペックなんです。

黒保根に来るまではどういう暮らしを  
されてきましたか？

群馬県前橋市に生まれて、高校卒業ま  
では前橋市にいました。大学への進学と  
同時に群馬を出て、黒保根に来るまでは  
都内で看護師として働いていました。

勤務地が変わったり、興味を持った場  
所があると引越しをしたので、墨田区  
や船橋、赤羽など、いろいろな場所に住  
みました。赤羽ではシェアハウスでしたね。

「やりたいことはやってみる」のマ  
インドで、職も住処も、いろいろと経  
験できたなと感じています。

移住のきっかけは何だったんですか？

群馬を出たときから、いつかは戻り  
たいと思ってはいました。

訪問看護師として働いて、赤羽の  
シェアハウスに住んでいた時に今の妻  
と出会って結婚したんですが、妻に  
「そろそろ群馬に帰りたいんだ」とい  
う話をしたら、快諾してくれて。本当  
に嬉しかったです。

その頃たまたま都内で知り合った人  
が黒保根に住んでいて、「黒保根は移  
住支援してるし、自然も豊かで、いい  
とこだよ」なんて話を聞いたんです。

じゃあ現地に行ってみようか！とい  
うことで、すぐに見に行きました。

すぐに黒保根に下見に行ったんですね！

そこはもう、勢いです！

妻と一緒に黒保根を見に来て、地域  
内をいろいろと見て回りました。  
この時、直感で「ここだ」って思って、  
もう決めちゃいました。

僕も今回のインタビューに向けて考  
えてみたんですよ。決め手は何だった  
かなと思い返したんですけど、「ここ  
に住んだら楽しそうだな」っていう直  
感だったんです。

そこからはもうバタバタでした(笑)

2021年4月に結婚して、5月に黒保根  
に下見に来て、6月には移住を決めて、  
7月に引っ越し。我ながらものすごい  
ハードスケジュールで動いていましたね。  
今年(2022年)の2月には長女が生ま  
れたので、昨年度は人生が一気に動い  
た感じです。

お仕事はどうされたんですか？

それがですね、移住に伴って都内の訪  
問看護師の仕事を辞めて、そのまま無職  
の状態でも黒保根に来たんです。とにか  
くすぐに黒保根に移住するぞ、って決めて

たので、仕事は行った先でどうにかし  
ようと。移住してしばらくは、医療関係の  
単発アルバイトに行っていました。

元々東京にいたときから地域づくりに  
すごく興味があったので、黒保根で  
は地域の人と関わる仕事をしたいな  
とっていたんです。そうしたら、包  
括支援センターから声がかかって、地  
域の人たちの相談対応や見守りをして  
いると知って、「自分がやりたかった  
ことそのまんまだ！」とあって、すぐ  
にやりたいですって答えました。

なので、実は黒保根で働き始めてま  
だ1年も経ってないんです。4月採用  
なのでまだ5か月です。

黒保根歴も初心者マークだったから、  
最初は「どこの家だよ」って言われて  
も、全然地理がわからなかったんですよ。

黒保根は地域の呼び名がいっぱいあ  
るので、まだまだ勉強中です。



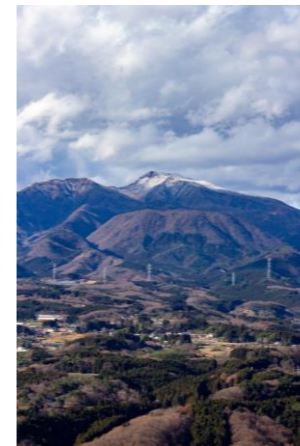
実際、黒保根に住んでみていかがですか？

やっぱり空気と水と野菜がおいしい  
です。人が生きるためのベースとなる  
ものがハイスペックなんです。直売所  
で売っている野菜も本当に当日の朝  
採ったものなので瑞々しいんですよ。

それから黒保根のみなさんは自分で  
野菜を作ってるので、「さっき採っ  
た」野菜をお裾分けしてもらっても  
あります！地域の人たちがみんな優し  
いし、よそ者の僕たちを受け入れて見  
守ってくれるのでありがたいです。

あと、田舎は車が必須ですが、車さ  
えあればまちへのアクセスは良い方だ  
と思います。僕の家からだとも15分  
くらいで大きなスーパーに行けますし、東  
京都内へ乗換なしで行ける駅へも20分  
くらいで行ける。

景色がいいのも田舎の魅力ですよ。赤  
城山の峰々が本当に近くにあるって、  
「あ、僕いま赤城山の麓で生きてるん  
だ」って思うと感動します。



では、黒保根に移住して困ったことは？

冬が寒い。冬がめちゃくちゃ寒い。  
本当に凍っちゃうんじゃないかって  
くらい寒かったです。ストーブが必須ア  
イテムです。

あとは、運動不足になりましたね。  
基本的に車で移動するので、ぜんぜん  
歩かないんです。運動不足を解消す  
るために、自宅の一室をトレーニング  
ルームにしました。黒保根で唯一のト  
レーニングルームだと思います(笑)

都会と田舎、ここが違うぞ！ということは何？

道路愛護作業は初めてでした。(※道  
路愛護…春と夏にある道路清掃活動。日曜日

の朝に各地域で集まって、草刈りやごみ拾い  
等を行います)

最初、僕は草刈り鎌を持って参加し  
たんですけど、みんな当たり前草刈  
り機を持参してくるんです。「え、  
持ってなきゃいけないの？」って戸惑  
いました。

でもね、結局僕も買いました。庭の  
手入れもあるし、畑やるなら畑の手入  
れもあるし、あればできることが増え  
るんですよ。

そうそう、せっかく田舎に来たなら  
野菜作りもやりたくて、近所の方に土  
地を貸してもらって、そこで家庭菜園  
をやっているんですよ。といっても、  
かなり広い土地を貸してくれたので、  
もう家庭菜園の規模を超えているとい  
うか…。「いっぱい育てられるね」な  
んで近所さんは言うてくれましたけ  
ど、未経験の僕にはいきなり試練でし  
た。でも、近所の方も手伝ってくれま  
したし、本当にみなさん優しいです。

実は、いろいろ植えたら手入れに追  
われちゃって、さらにキャベツの苗を  
大量にもらったのでそれも植えたら、  
もう虫だらけ。ほぼ無農薬でやりたい  
と思ってたので、世話が本当に大変で  
したが、これもいい経験になりました。

これからは白菜やほうれん草をやり  
たいです。ちょっと最初に植えすぎ  
ちゃったんで、控えめにね(笑)

近所づきあいは、都会の方は気にす  
る方が多いですけど…

僕は楽しんでます。回覧板を届ける  
ついでに世間話したり、畑作業やっ  
てると声をかけてくれたり。

移住して最初の頃はコロナ禍でイ  
ベントが中止で、近所にどういう人が  
いるかも分からなかったです。地域行事  
も全部なくて、なかなか挨拶にも行き  
づらくて。本当に班の人(※隣保班のこ  
と)たちだけとの付き合いみたいな。

だんだん知り合いが増えてきて、散  
歩をしていると近所の方が声をかけ  
てくれたり、家に野菜を持ってきてく  
れたりします。なかには、娘に会いに  
来てくださる方もいて、人の温かさに  
触れて暮らしています。

薫さんにもお話を伺えました。田舎へ  
の移住に抵抗はありませんでしたか？

夫が好奇心の塊で、いっしょにいた  
ら楽しそうと思って結婚したので、  
「群馬に行きたい」って言われた時も、  
ついていったらおもしろいだろうな、  
と思いました。

とってもタイトなスケジュールの中  
で移住を決めて敢行したので、周りが  
心配していましたが(笑)

東京では、雑貨屋にふらっと行っ  
たり、テレビで見たスイーツを食べに  
行ったり、お洋服も好きで、結構いろ  
いろ動いていました。それができない  
のは最初はちょっと寂しかったけど、  
こっちにいて街に出る方が私は好き  
だったって感じました。山にいてたまに街  
が特別感があるなって。

あと、いざれ薪をたいてみたいので  
キャンプ場が近くていいなと思います。  
すぐそこにあるって、で、もう帰りた  
いってなったらすぐ帰れる距離にある  
(笑) 娘がもう少し大きくなったら、楽  
しみですね。

移住前と移住後で近所づきあいの仕  
方は変わりましたか？

そうですね。こっちの方が私は挨拶  
がしやすいです。東京は趣味とか興  
味が共通する人のコミュニティがい  
っぱいあるので、そういうところで友  
達を作って、少し離れてても会いに  
行ける距離だった。知ってる人が  
近所にいなくても、わざわざ仲良  
くなろうっていうのもしなかった  
と思います。

こっちだと、娘を連れて散歩してい  
るときにちょっと畑作業している  
方に挨拶したり、きゅうりの漬  
け方や食べ方を教えてもらったり。  
長く話すというよりは、今日は涼  
しいねとかそのくらいのお喋り  
ですけど、それが楽しいです。

黒保根に住んでいて、いいな、  
と思うことを教えてください。

夜の静けさと朝の鳥の声、朝日が  
山のところを昇ってくるのが  
嬉しい。隣に川があるんですけど、  
音が心地よくて、今日もここ  
にいてよかったな、って折に  
触れて感じています。

## 山内さん

移住年月日 2022年4月  
(2013年から2拠点生活)  
インタビュー 2022年10月

家族構成 山内一広、順子  
移住前居住地 東京都港区  
移住前職業 会社経営  
現在の職業 会社経営  
住居 賃貸(戸建て)



## こっちの人って、身の回りのことをたいてい自分で解決できちゃう。 みんなスーパーマンかもしれない(笑)

**黒保根に来るまでをお聞かせください。**  
**一広さん** 僕は広島出身。神奈川の大学に通うため上京しました。バイトでは最初は通信関係企業の営業、次は土木関係のサインの仕事。路側帯を引いたり、横断歩道に縞をつけたり、学生時代に横断歩道を描いた人はなかなかいないんじゃないかな？

地元愛がすごかったんで、大学卒業したら広島に戻って就職して、5年半働いたら次は東京で通信系の会社に転職したんだけど、それはそれは仕事がハードだった。そこで一緒に奮闘してくれた人たちが、実はいまも僕の会社を支えてくれてるんですよ。本当に、僕は人に恵まれてる。僕も、周りの人を大切にしたいといつも思っています。

その後、大手通信インフラの新規事業の仕事を経験させていただいて、そこで出会ったのが今の妻です。

会社を立ち上げたあとは、それはもう紆余曲折があったんですけどね、やっぱり人のご縁で次へ次へとつながって、今まで事業をやったこれだと思ってるよ。

**移住しようと思ったきっかけは？**

**一広さん** 東日本大震災です。当時は

都内の高層マンションに住んでたんですけど、震災後はインフラがすべて停止したんです。電気も、水道も、ガスも。上層階に住んでいたおじいちゃんおばあちゃんがね、階段で降りて、やっこさスーパーに行っても、ペットボトル2本しか買えて、また上まで階段、「で登りよるんです。それを見たときにここ(都会)は、お金持っても何かあったら生きるだけでこんなにも大変な場所なんだ」って思ったよね。

それで田舎暮らしをしよう、何かをせんと生きていけんのんで、キャンプ場を作りましようってここに来た。会社自体は東京に残して、仲間が全部切り盛りしてくれる。僕はもうしばらく東京に行っていないです。妻は黒保根と東京を行ったり来たり。

**移住先を黒保根にした理由は？**

**一広さん** 候補地は木更津や真鶴、あと筑波とかね、いろいろあったんですけど、最終的には妻の助言や知り合いの伝手をたどって、黒保根にたどりついたんです。黒保根を紹介してくれた人は「すげえ山の中だぞ、群馬の」って言うてました(笑)

結局、キャンプ場よりサバイバルゲーム(通称サバゲー)をやる場所が欲しいっていう声にこたえて、作るものもサバゲーフィールドになってました。

2013年に黒保根にやってきて、でもその時はまだ2拠点生活というか、住民票は都内にあった。

**今のご自宅は、どうやって見つけましたか？**

**一広さん** こっちに来てから、この家の前の所有者のおじいちゃんに出会ったんです。この近くに家を借りてたんですけど、僕のことおもしろがっておじいちゃんが毎日遊びに来るようになったんです。

何年かして、そのおじいちゃんが亡くなったときは、毎日行き来してきたから、寂しかったな。



そのあと空き家だったんだけど、このまんまじゃここが朽ちちゃうから、っていうんで僕が借りて住むことになったんです。

ここ、ログハウス調というか、もうログハウスなんよ。おじいちゃんがまだ存命だったころ、僕の友人たちといっしょにここに遊びに来た時、おじいちゃんがたくさん説明してくれたんですよ。この砂利を何トンも入れたんだよとか、お風呂がどうでって。たくさん思いが詰まった家なんよね。

**黒保根に住んでみていかがですか？**

**一広さん** 東京よりはええんでずっとここにおるんよ(笑)。僕の性に合う。でも、ドライな感覚っていうか、ご近所づきあいしなくていいと思ってきちゃうと…僕は近所づきあいも含めて田舎暮らしだと思う。別に周りの人が相手にしてくれんのだったら、それはしょうがないと思うけど、自分の方から拒むことはないよなって思った。

それから東京っていうのは一芸に秀でた人がお金儲けができる場所やけど、ここは何でもできる方がすごい人やと思ったよ。この感覚は多分全然東京と違う。何でもってっていうのは、農業もDIYも。例えばね、水道が破裂したらこう、ポンプのエンジンがかからなかったらこう、って。

専門業者じゃないのに、身の回りのことをたいてい解決できちゃう。「こんなこともできるんか、この人は！」って尊敬するんよ。都会でチェーンソーを持ってる人もおらんじゃろ？草刈り機だって持ってない。僕は黒保根に来て草刈機を何個も買っ



たよ。今日の朝だって全部草刈ったんだよ。身近なことを全部自分でできるようになるんだよ。

やっぱそういう人が、こういう地域のスーパーマンというか…いっぱいおるなあ。どのおじいさんもみんなスーパーマンかもしれない(笑)

**お仕事の面ではどうですか？**

**一広さん** 東京に会社があって、社員のみんがしっかりやってくれているので、そっちは基本的に僕の出る幕はないよ(笑)

もちろん、何かあったときには僕がいかなきゃいけないのやけど、東京まで電車で2時間程度だから、田舎とはいっても便利やと思う。

神奈川に住んでる僕の友人も、このログハウスがたいそう気に入ったみたいで、結構な頻度で遊びに来て、1週間くらい泊まって行くんよ。で、ZOOMとか使って会議したりしよる。ここでリモートワークするのが楽しいみたいよ。

僕自身は、黒保根でサバゲーフィールドやとるけん、お客さんとの出会いがたくさんあるんやけど、都会におったらきつと交わらなかつた縁だったろうし、やっててよかったって思っとるよ。

**移住してきてよかったことは？**

**順子さん** 私ね、やっぱり水がいいと思います。

**一広さん** 大阪の子も言っとった。ここに5人くらい来とったんよ、女の人ばかり。その時にシャワーを浴びたら全然違うって。

**順子さん** そう、飲むだけじゃなくて、髪がバサバサしないんですよ、こっ

ちで洗うと。トリートメントとか使わないんですよ。

東京の水で髪洗うとバサバサするんですよ。

いつもと違うシャンプーだからと思って

いたんですけど。でも違いました。こっちは同じシャンプーを持ってきても、リンスいらないじゃんって。

**一広さん** あと飲み水としても東京より美味しい。東京の水道は、すごい技術使って安全だとかって見学に来るくらい有名なだけけども、黒保根とはやっぱり違うね。

**順子さん** 東京の子で沸かさないと飲まないっていう子は結構いますね。「僕は毎回沸かしますよ」って言ってました。

野菜もとれたてが美味しいんですよ。保ち方が違う。例えばこっちで農家さんからもらった10日くらい平気なんですけど、東京で買ったら、キュウリとか次の日にパキンと割ると中がスカスカ。すぐ白いスポンジみたいになる。一番顕著なのはキュウリかな。

**一広さん** しかも野菜の値段も東京では全然違うもの。

**黒保根に来て予想外だったことは？**

**一広さん** 自営じゃなくて、会社員やっているような人たちは、みんな定年退職したら、僕と遊んでもらえるんだと思ったんですよ。でもその後継続で仕事に行っちゃうんですよ。本当にみんな勤勉。

それから、仲良くなったおじいちゃんおばあちゃんがどんどんいなくなっちゃうこと。これはもう仕方ないんだけど、寂しいよね。

あと田舎に移住したいなって人は、周りの人との交流も含めて田舎暮らしだと思うので、人とのつながりを大切にしてほしいなと思います。

桐生市のHPでは、黒保根町に移住した先輩たちへのインタビューを掲載しています。



# いざ! くろほね暮らしを検討しよう

「ほどよい感じの田舎で、のんびり暮らしたい」きっかけはこんな漠然とした思いでも、実際に移住に向けて動くとなると、詰めなければいけないところはたくさんあります。参考に次のシートを埋めてみましょう。

## Q どうして移住したいのだろう？

---



---



---

## Q 今の暮らしのいいところ

## Q 今の暮らしのイマイチなところ

---



---



---

## Q 黒保根に移住して、どんな暮らしをしたいのだろう？

---



---



---

☞ パートナーや家族がいる場合は、しっかり話をし、合意を得ておきましょう

## Q 移住で譲れない条件は？

移住形態 二地域居住（別荘移住/往来移住）・定住

移住時期 今すぐ・1年以内・その他（ ）

住宅取得 戸建て（新築/中古/賃貸）・集合住宅 ※黒保根には民間のアパートはありません

- 譲れないこと  
優先順位を  
つけてみよう
- 自然がいっぱい     住みたい物件がある     首都圏に近い  
 買い物が便利     医療機関が近くにある  
 農業ができる     やりたい子育て環境と合う  
その他（ ）

## Q 移住したら何が変わる？

仕事は 変わらない・変わる（ ）

収入は 変わらない・変わる（ ）

移動手段は 変わらない・変わる（ ）

人付き合い 変わらない・変わる（ ）

子の学校は 変わらない・変わる（通学候補 ）

## Q 移住後も変えたくないこと

## Q 移住後に変わってもいいこと

---



---



---

## Q 移住に必要な経費、収入をざっくり計算してみよう

初期費用	引越費用	円	今の暮らしとの差額
	住宅取得(修繕費)	円	
生活の維持費	家賃・住宅維持費	円	円
	水道光熱費	円	円
	食費	円	円
	養育費	円	円
	保険料	円	円
	交際費	円	円
	その他生活費	円	円
家計の収入		円	円

## Q 現地で確認しよう！

- 移住する人全員分の移動手段はありますか     住む地域の雰囲気は合っていますか
- 通勤・通学は無理なくできそうですか     非常時にどうしたらいいか確認しましたか
- 日常の買い物は無理なくできそうですか     黒保根で暮らすイメージができましたか

# あなたの移住を応援！

※掲載している支援メニューは令和4年度のもので、最新の内容はお問い合わせください。

# 支援メニューのごあんない



## 住まいさがし

家・土地探しなら

### 空き家・空き地バンク

桐生市内の空き家や空き地の情報を掲載しています。

※集合住宅は対象外です。



くろほね暮らしをじっくり体験

### お試し暮らし助成

市内の宿泊施設に泊まって、暮らしを体験したい人に、1人当たり1泊2,000円(最大2泊、同行者1名まで)を助成します！

## 働く



### 新規就農

50歳未満で、農業経営に強い意欲がある新規就農者へ、最長5年間、最大で150万円の補助金を支給します。

### 新規工房開設補助金

工房を開設したい個人事業主や小規模企業者に、家賃や改修費の一部を補助します。

### 空き店舗活用型新店舗開設・創業促進事業補助金

空き店舗などを活用してお店や事業所を開業する場合、改修工事費の1/2、最大110万円を補助します。

## 移住支援金

東京圏から移住し、群馬県などの就職マッチングサイトに掲載されている企業に就職した場合等に、最大100万円を支援金として補助します。

## 一戸建てに住むなら住宅取得応援助成

最大200万円補助



## 空き家をリフォームするなら住宅リフォーム助成

最大100万円補助

## くろほねオリジナル特典！

### ▶黒保根に移住したあなたには！定住促進奨励金

結婚祝金 5万円  
出産祝金 5・10・15万円

### ▶市が住宅用の土地を販売しています ひまわり団地販売中



1区画あたりなんと165万6,000円(329.20㎡、㎡単価5,030円)から販売しています。  
日当たり良好、最寄り駅(本宿駅)まで車で5分！

## 自治体の支援メニューを 使いたいときは

役所の支援メニュー(特に補助金関係)は、慣れていないと戸惑うこともあります。初めての人向けにぜひ注意してもらいたいことを紹介します。

支援を受けられるか、あらかじめ担当部署に確認！  
申請書を作っていきなり持って行っても、既に受付満了になっていたり、そもそも対象ではなかったりする場合があります。面倒でも、事前に担当部署に話を聞いてみましょう。

申請のタイミングは要注意！  
申請前に工事を始めていたり、既に何かをし終わっていたりすると、申請を受理できないことがほとんどです。  
基本的に、申請前着手は対象外になると思っ慎重に進めましょう。

必要書類は揃っていますか？  
特に補助金の申請をするときは、金額の裏付けとなるような書類の添付が必須です。  
領収書や支払証明は「捨てちゃった」なんてことがないように大切に保管を！



役所の制度はいくつも手順を踏んでいくことが多いです。(逆に、ちゃんと手順さえ踏んでいけばカンタンです)  
初めて補助金を申請する人は特に気を付けて。調べても分からないことは必ず担当部署に確認しましょう！



## 黒保根の医療・介護

町内唯一の診療所

### 水沼診療所

電話番号 0277-46-9229

診療科目 内科

診療日時 火、金曜の9:30~13:00

地域包括支援センター

### 思いやり黒保根

電話番号 0277-46-8847

黒保根に住む人の福祉・介護の総合相談はこちら。介護の疑問、高齢者の困りごとのほか、障害者支援、生活困窮、児童相談も受け付け、担当機関につなぐお手伝いをします。

「どこに相談するのかわからない」といったことでも、まずはご相談ください！

## もしもの時のために 見えるところに貼っておこう

一番近くの大きな医療機関は

### 恵愛堂病院

電話番号 0277-73-2211

外科、脳神経外科、内科、整形外科のある病院。水沼駅からは車で20分程度です。

救急病院案内テレホン (24時間対応)

### 0277-22-0099 桐生市消防本部

自力で病院へ行ける人に、消防職員が診察可能な病院を案内します。

子ども医療電話相談

### #8000 (携帯電話からもOK)

受付日時: 月~土曜の18時~翌8時

日・祝・年末年始は8時~翌8時