

# 広報 まのゆう

6

令和5年(2023)  
No.1563



「パパの育休」を  
ご存じですか? ... 2

桐生八木節まつり参加チーム募集 ... 5

風水害への備え ... 6

起業・店舗開業支援の新たな拠点を開設しました ... 10

今月の表紙

荒木恵司市長、  
二期目スタート!

5月2日(火)、桐生市長選で再選を果たした荒木恵司市長が、市役所に初登庁し、「みんなでガンバルまち桐生」をスローガンに掲げました。

# 「パパの育休」をご存じですか？

男女共同参画特集



男女ともに仕事と育児が両立できるよう、育児・介護休業法が改正され、令和4年4月から順次施行されています。

同年10月からは「育児休業（育休）の分割取得」が可能となり、さらに「産後パパ育休」の新設により、育休が取得しやすい制度へと変化しています。新制度の普及を図るため、「パパの育児休業」について特集します。

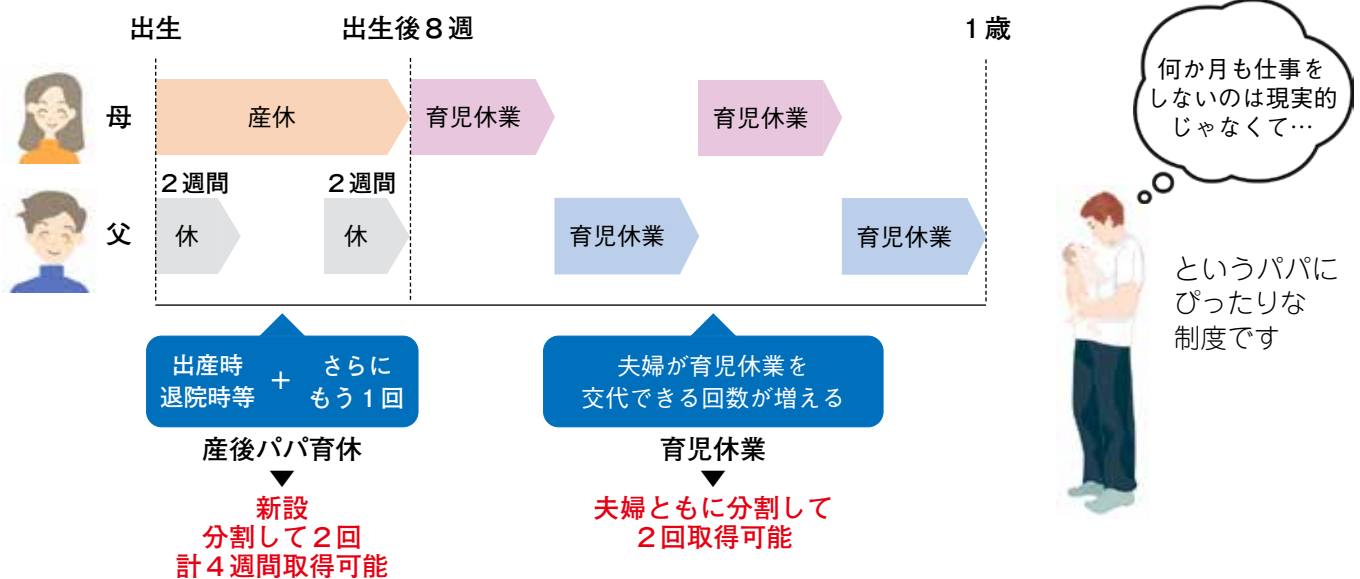
問い合わせ＝地域づくり課女性活躍・多文化共生担当（☎内線317）

## 育休の分割取得と産後パパ育休制度の新設

項目	新制度（令和4年10月1日～）	
	旧制度 育児休業制度	育児休業制度 産後パパ育休（新規）
対象期間 取得可能日数	原則子が1歳（最長2歳）になるまで	原則子が1歳（最長2歳）になるまで 子の出生後8週間以内に4週間まで取得可能
申出期限	原則1か月前まで	原則1か月前まで 原則休業の2週間前まで
分割取得	原則不可	2回まで分割可（取得の際に申し出） 2回まで分割可（はじめにまとめて申し出）
休業中の労働	原則不可	原則不可 労使協定で労働者が合意した範囲で可

※いずれの制度も育児休業給付の対象です。

## 新制度による働き方のイメージ



Q. 男性で育休を取った人が周囲におらず、昇進に響かないか心配です。

会社が育児休業を理由に降格、不利益な配置転換をすることなどは、育児・介護休業法で禁止されています。また、上司や同僚からのハラスメントを防止する措置を講じることが義務付けられています。

Q. 育児休業と産後パパ育休の両方を使うことはできますか？

『育休』と『産後パパ育休』を使えば、最大4回に分けて取得ができ、仕事の繁忙に合わせて育休を取得することもできます。また、『産後パパ育休中』なら、休業中の就業も可能です。

育児休業制度とは（厚生労働省ホームページ）



問い合わせ

育児休業制度＝群馬労働局雇用環境・均等室（☎027-896-4739）

育児休業給付＝群馬労働局職業安定部職業安定課（☎027-210-5007）または最寄りのハローワーク

# 育休を取得した男性2人に聞いてみました

## —制度を利用した動機は？

コロナ禍のため妻は実家に里帰りせずに出産しました。長女のときは土日くらいしか育児に参加できなくて、まだ1歳2か月で小さかったので取ろうと思いました。

## —育休中はどう過ごしていましたか？

長女の保育園の送り迎えと、長男のミルクの世話、買い物や家事全般をしていました。

## —困ったことや苦労したことは？

最初は家事に慣れず、食事を1日3回作ることが大変でした。

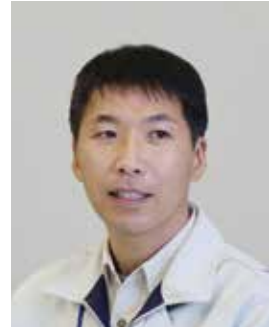
## —家族などの反応は？

妻からは、職場で育休を取った男性がいたと聞き、アドバイスをもらいました。

私の父には最初は反対されました。父は民間企業に勤務していて、育休を取る例がなかったからです。それでも「自分の家庭のことだから、判断は任せる」と言われました。

## —育休を取得する際、職場の反応は？

育休を取得する男性は私が初めてでしたが、上司に相談した際には、特に何も言わず「分かった」と、理解していただきました。上司は職場環境を良くしようという考えの方で、普段から何でも話せる関係性を築いていたので、相談しやすい環境でした。



いまい しんや  
**今井 真也さん**

清掃センター勤務  
妻と長女（4歳）と長男（2歳）の4人暮らし。長男が生まれたときに10か月の育休を取得。



くぼた けいいち  
**窪田 恵一さん**

群馬大学 助教  
妻と長女（2歳）の3人暮らしで、第2子が生まれる予定。長女が生まれて半月後から、3週間の育休を取得した。

## —育休を利用した動機は？

市外の妻の実家にお邪魔していましたが、義母が亡くなっており、サポートを受けることが難しい状況でした。育休について調べていたところ、仕事のタイミング的にも取れそうだったので取得しました。

## —仕事の引き継ぎはどのように行いましたか？

コロナの影響でオンライン会議が多く、現地に行かなくていいというのがプラスに働いて取得しやすかった部分がありました。研究室は、教授にお願いして、フォローしていただくなど、協力していただきました。

## —奥様の反応は？

「大丈夫？」「休めるの？」と心配していたようです。ただ「育休を取ってくれて助かった」と言ってくれています。

## —職場で今まで男性育休を取った人は？

周囲にはいませんでした。制度として使えるなという考えはありました。家庭の状況もあってサポートも大事だと思っていて。教授に相談してみたら、「取っていいんじゃない？」と言ってもらえました。

## —取得中に楽しみにしていたことは？

抱っこしているときが一番楽しく、うまく泣きやんでくれたときは嬉しかったですね。

## 職場の人に聞きました

## —上司として窪田先生の育休取得に賛成でしたか？

全然違和感がないというか、子育てに携わることはチャンス、いいことだと思います。

## —学生は、先生が育休を取得することについてどう思っていますか？

そういう世の中になりつつあることは、どこからか耳に入っていると思うので、違和感はないのではと思います。

いしだ のりこ  
**石田 記子さん**

群馬大学 事務

## —周囲のサポートで何が必要だと思いますか？

育休を取ることによって職場を離れるため不安を感じるとは思いますが、上司や周囲の理解と協力が必要で、情報などを共有することで、安心できるのではないかと思います。



わたなべ ともひで  
**渡邊 智秀さん**

群馬大学 教授  
窪田さんの上司

# みんなで常識にしよう。

## 上司の すべきこと

率先して部下へ育休の後押しをしよう！業務分担をきっかけに、職場全体の業務効率や働き方を改革しよう！日頃から「育休が常識」という空気をつくろう！

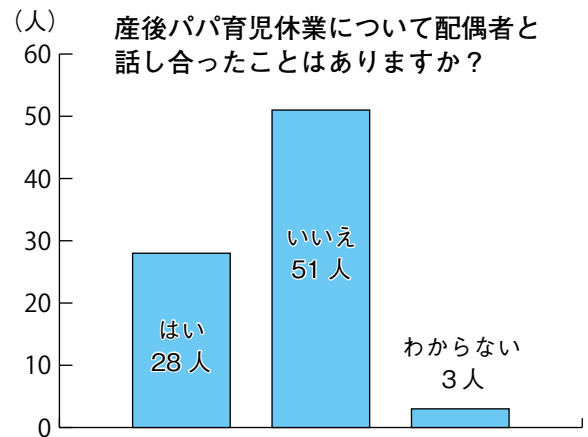
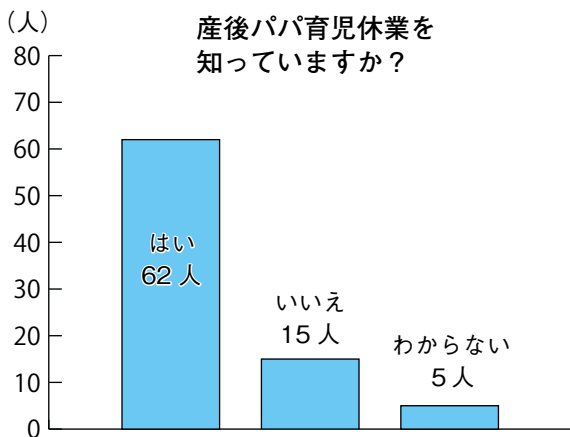
## パパの すべきこと

子どもが生まれることがわかったら、早めに上司に相談しよう！育児の経験により広がった視野を、その後の業務に活かそう！自身の働き方を見直すきっかけにしよう！

## 組織全体の メリット

業務効率化による生産性や能率の向上と、豊かな経験と価値観を持つ人材の育成につながる！また職場の魅力が増し、優秀な人材も集まり、マネジメント能力もアップ！

## パパの育休についてどう思いますか？



※保健福祉会館3階「キノピーランド」にて来場者82人に調査

## 市民の声を紹介します

- 20代・女性 昨年、第一子を出産した時にパパに育休を取ってもらいました。心強かったです。
- 20代・男性 産後1週間の育休を取りました。
- 20代・男性 出産予定日が6月なので育休を考えています。
- 30代・女性 会社側に理解がないと難しいと思う。休業中、給与が発生するならばパパ育休は助かる。
- 50代・未回答 パパも育休を取れるような会社の雰囲気や社会になることを望みます。平等であることは大事だと思う。
- 60代以上・女性 日本ももっと自由にストレスなくイクメンが増えていくのが理想ですね。

こんにちは  
市長です



「攻め」の市政運営  
スピード感をもって実行

この度の市長選を経て2期目をスタートさせていただき、1期目は、台風19号による初の避難勧告やCSF（豚熱）への対応、新型コロナウイルスへの対応、新型コロナ「守り」に明け暮れた4年間でした。この2期目は、コロナ禍で疲弊した経済や地域活動を活性化させ、市民が生き生きと幸せに暮らせる環境を整えるため、「攻め」の要素をより意識した市政運営に傾注したいと考えています。

私は「現場に神宿る」「共感と共創」を信条としています。現場に赴き、皆さんの声を聴き、真に必要な取り組みをスピード感をもって実行したいと思います。そして、共感から共創となるよう丁寧な市政運営を行い、「みんなでガンバルまち桐生」をスローガンに、大好きな桐生市のために全力投球で頑張りますので、よろしくお願いたします。

桐生市長 荒木 恵司

# 相生

# 八木節 まり



## 参加チーム募集

8月4日(金)から6日(日)まで開催する「第60回 桐生八木節まつり」の各イベントへの参加チームなどを次のとおり募集します。各申込用紙は、申し込み先の事務局や実行委員会にあります。問い合わせは桐生八木節まつり協賛会事務局(観光交流課内、☎内線339)

### ダンス八木節



8月5日(土)に、美喜仁桐生文化会館シルクホールで行います。自由に創作した曲や踊りで「新しい八木節」を披露し競うイベントです。踊りの好きな人ならどなたでも参加できます。年齢は問いません。

部門Ⅱ審査ありのキッズ部門(小学生以下)と一般部門(中学生以上)、審査なしのショーケース部門の3つの部門があります。高校生以下の参加チームは成人の代表者を

入れてください。

形式Ⅱ踊りは、正調の八木節でなくても構いません。ジャズダンス風など形式は自由ですが、使用する曲のなかに30秒以上、八木節のフレーズが入っていることが条件です。時間は4分30秒以内とします。申し込みは6月30日(金)までに、下の二次元コードでダンス八木節公式サイトからお申し込みください。



※6月14日(水)、桐生商工会議所で事前説明会を行います。(日程は変更になる場合があります) 問い合わせはダンス八木節委員会(桐生商工会議所内、☎451201)

### 全日本八木節 競演大会



八木節の音頭日本一を競います。8月4日(金)に予選と準決勝・決勝を行います。日頃の練習成果をぜひご披露

ください。

申し込みは6月30日(金)までに、直接全日本八木節部会事務局(農林振興課内、☎内線599)へ。  
※8月6日(日)は、全日本八木節歴代優勝者共演大会および桐生八木節おどり共演大会を錦町一丁目やぐらで行います。

### ジャンボパレード



8月6日(日)に、本町三丁目交差点から錦町雷神神社前までの区間を仮装、八木節みこしなどで行進します。

対象は市内または近隣の事業所、官公署、団体、自治会、子ども会育成団体などによる15人以上のチーム  
申し込みは6月30日(金)までに、直接ジャンボパレード委員会(桐生商工会議所内、☎451201)へ。

# 風水害への備え～「自らの命は自らが守る」意識を持ち、 自らの判断でとるべき行動を確認しましょう～



令和4年は全国各地で大雨が降り、河川の氾濫や土砂災害などの甚大な被害を生じた地域もありました。

土砂災害や河川の氾濫などの自然災害は、突然の大雨や降雨の長期化により、これからの季節に発生する可能性が高まります。近年は、局地的な豪雨や台風の大型化などもあり、土砂災害や洪水は、「いつ」「どこで」起こるか分かりません。

災害に備えて、どのような準備が必要か、災害が起きたときには、どのように行動したらよいかなど、適切な知識を持ち、自分の命は自分で守ることを心がけましょう。

問い合わせ＝防災・危機管理課防災・危機管理担当（☎内線415）

## 気象情報を収集

テレビやラジオなどで大雨や降雨の長期化の予報が発表されたら、その後の気象情報に注意しましょう。

テレビから提供されるデータ放送では、各地域の雨量や河川水位などの情報、市から発表する避難所の情報なども確認することができます。

土砂災害は、雨が原因で発生することが多いです。1時間に20ミリメートル以上の強い雨が降ったり、降り始めてからの雨量が100ミリメートルを超えると土砂災害が起こりやすくなります。



## 避難情報などの収集

市では、多様な手段により防災情報を迅速・確実にお知らせするため、4月1日（土）から「防災情報伝達システム」の運用を開始しました。広報きりゅう3月号3ページに掲載した「利用可能なサービス目安表」で、防災情報をどの手段で受信できるか確認しましょう。

主な伝達手段は次のとおりです。

防災アプリ「HAZARDON」／桐生ふれあいメール／防災ラジオ／防災行政無線（屋外スピーカー、戸別受信機）／電話・ファクシミリ通知サービス／緊急速報メール／Lアラート（テレビのデータ放送など）／市ホームページ／広報車／自治組織／自主防災組織



防災アプリ「HAZARDON」



防災ラジオ

## ぐんま大雨時 デジタル避難訓練2023

「ぐんま大雨時デジタル避難訓練2023」を実施します。大雨時の避難方法について確認し、土砂災害や洪水から身を守る備えをしましょう。

訓練の最後に実施する「防災クイズ」で満点を取り、6月30日（金）までに応募すると、抽せんで宿泊券などが当たります。参加するには、群馬県公式LINEアカウント「群馬県デジタル窓口」の友だち登録が必要です。

問い合わせ＝群馬県砂防課（☎027 - 226 - 3633）



▲群馬県ホームページ



## 警戒レベルに注意

市や気象庁などから、危険の度合いを伝えるために警戒レベルを5段階で表した、住民がとるべき行動と、市などから発令する行動を促す情報を関連付けた防災情報が発表されます。

避難指示などの避難情報が発令されたときには、

速やかに避難行動をとってください。

また、避難にあたっては、避難所へ向かうことにこだわらず、川や崖から少しでも離れた、近くの頑丈な建物の上層階に避難するなど、自らの判断でその時点で最善の安全確保行動をとることが重要です。

警戒レベル	住民がとるべき行動	避難情報など	防災気象情報
5	命の危険 直ちに安全確保！	緊急安全確保	大雨特別警報 氾濫発生情報
4	危険な場所から全員避難	避難指示	土砂災害警戒情報 氾濫危険情報
3	危険な場所から高齢者などは避難	高齢者等避難	大雨警報 氾濫警戒情報
2	自らの避難行動を確認	—	大雨注意報 氾濫注意情報
1	災害への心構えを高める	—	早期注意情報

## 早めの避難を

土砂災害や洪水で被害に遭わないためには「早めの避難」がとても重要です。また、土砂災害警戒区域や浸水想定区域に住んでいる人は、その区域の外にある安全な場所へ移動する立ち退き避難（水平避難）が原則です。

移動に危険が伴う場合には、無理に避難場所まで避難せず、がけや沢から少しでも離れた近隣の建物や、自宅の上階の部屋に待避（垂直避難・屋内安全確保）してください。

いざというときの対応を一人ひとりが状況に応じて自ら判断し、適切な行動をとることが、災害からわが身を守ることに繋がります。

表1：避難情報発令前でも自主的に避難できる避難場所

自主避難所指定施設（15か所）		
・昭和公民館	・境野公民館	・川内長寿センター
・南公民館	・桜木公民館	・菱公民館
・東公民館	・広沢公民館	・桜木西公民館
・西公民館	・梅田南小学校体育館	・新里支所
・北公民館	・相生公民館	・黒保根支所

※上記の避難場所は、公共施設を利用して開設するものであり、必ずしもそこへ避難しなければならないものではありません。ご自宅などから近くで、より安全な場所や地域で定める避難場所などへ早めの避難を心がけましょう。



キノピー

## 日頃からの備え

### ■非常用持ち出し品の準備

持ち出し品は、避難場所までの距離などを考え、持って避難できるだけの必要量にしましょう。市も食料などを備蓄していますが、その数には限りがあります。災害の状況などによっては、避難所を開設しても、すぐに配布できない場合があります。

### ■備蓄品の確認

大規模な災害が発生したときは、食料品や日用品が品薄や売り切れになるおそれがあります。非常用の食料や飲料水は3日分程度（できれば1週間分）、携帯用トイレや懐中電灯などの日用品も日頃から備えておきましょう。

### ■地域の危険箇所や避難場所、避難経路の確認

地震や土砂災害など、災害の種類によって地域ごとに避難場所が異なります。事前に、住んでいる地域の危険箇所や避難場所・経路をハザードマップなどで確認し、実際に歩いて確認してみましょう。

また、市では避難情報が発令される前であっても、市民の皆さんが、危険を感じた場合に、自主的に避難ができるような体制を整えています（左の表1）。



# 住民税非課税世帯に対する 電力・ガス・食料品等価格高騰重点支援給付金

令和5年度の住民税均等割非課税世帯を支援するため、給付金を支給します。

## 支給額

1世帯あたり **3万円** ※1世帯1回限り

## 支給方法

原則、世帯主名義で登録されている預貯金口座に振り込みます。

※確認書（または申請書）の必要書類に不備がある場合は、給付が遅れることがあります。

※支給後に支給対象外となったことが判明した場合、給付金を返還していただきます。

## 受給権者

支給対象となる世帯の世帯主

## 支給対象・手続き

支給対象は、下記の①・②に該当する世帯です。

対象となる可能性がある世帯には、6月下旬頃に通知を郵送します。

※令和5年度の住民税が課税されている人の扶養親族などのみの世帯は除く

- 対象** ①令和5年6月1日時点で桐生市の住民基本台帳に記載がある  
②世帯全員の令和5年度分の住民税均等割が非課税である

### 給付決定通知書（はがき）が届いた場合※申請は不要です

対象世帯には、市から給付内容を書いた、はがきを郵送します。

支給時期＝給付決定通知書の郵送後、おおむね3週間後を目安に支給します。

### 確認書（または申請書）が届いた場合※申請が必要です

令和5年1月2日以降に転入や未申告の人がいる世帯の場合は、申請書を郵送します。

- 【確認事項】・世帯全員が、住民税が課されている他の親族などの扶養を受けていないか  
・世帯のなかに、令和5年度分の住民税課税となる所得があるのに未申告の人がいないか

申請期間＝7月3日（月）～8月18日（金）必着

申請方法＝申請書に必要書類を添えて、郵送（返送が必要）で福祉課給付金担当（市役所2階、〒376-8501桐生市役所）へ。

支給時期＝確認書（または申請書）を受理した日から3週間後を目安に支給します。振り込み手続き完了後、支給決定のお知らせを順次郵送します。

## 振り込み詐欺にご注意ください

- 自宅や職場などに桐生市や官公庁の職員などをかたる不審な電話がかかってきたり、訪問、郵便、メールが届いた場合は、一人で考えず、家族、最寄りの警察署、市役所にご連絡ください。



## 問い合わせ

### 申請・振り込みに関すること

給付金コールセンター（6月19日（月）から）

**☎0277 - 43 - 2305**

時間＝午前9時～午後5時（土、日、祝日を除く）



# 低所得の子育て世帯に 生活支援特別給付金を支給します

## 支給額は児童1人あたり5万円

食費などの物価高騰に直面し、特に影響を受ける低所得のひとり親世帯に「子育て世帯生活支援特別給付金（ひとり親世帯分）」、低所得の子育て世帯に「子育て世帯生活支援特別給付金（ひとり親世帯以外分）」を支給します。なお、一人の児童が受給できる給付金はどちらか一方です。

**申請場所**＝子育て支援課（保健福祉会館1階）、新里支所市民生活課、黒保根支所市民生活課（土、日、祝日を除く午前8時30分～午後5時15分）

**審査結果**＝要件に該当した人には、支給決定通知書を郵送します。支給要件に該当しない人には、不支給決定通知書を郵送します。

**支給日**＝支給決定後、順次支給します。

**問い合わせ**＝子育て支援課子育て支援係（☎47-1150）

## ひとり親世帯分

**対象**＝次の（1）～（3）のいずれかに該当する人

- （1）3月分の児童扶養手当を受給した。または4月分の児童扶養手当を新規で受給した。
- （2）令和5年3月31日以降に18歳に到達する児童または令和5年3月時点で20歳未満の障がい児を養育する人で、公的年金などを受給しており、3月分の児童扶養手当を受給していない。
- （3）令和6年3月31日以降に18歳に到達する児童または申請時点で20歳未満の障がい児を養育する人で、食費などの物価高騰の影響を受けて家計が急変し、収入が児童扶養手当支給の対象となる水準になった。

### ▶申請が不要な人

（1）に該当する人は申請が不要です。※対象者には、5月29日（月）に給付金を支給済み

### ▶申請が必要な人

（2）または（3）に該当する人は申請が必要で

す。申請書、収入額（所得）の申立書などを提出してください。また、児童扶養手当の認定をまだ受けていない人は、受給資格を証明する書類の提出が必要です。

**申請期限**＝令和6年2月29日（木）

## ひとり親世帯以外分

**対象**＝次の（1）・（2）のいずれかに該当する人

- （1）令和4年度低所得の子育て世帯に対する子育て世帯生活支援特別給付金（ひとり親世帯以外分）を桐生市より受給した。
- （2）平成17年4月2日（障がい児の場合、平成15年4月2日）から令和6年2月29日までに出産した児童を養育する父母などであって、食費などの物価高騰の影響を受けて家計が急変し、住民税非課税相当の収入となった。

### ▶申請が不要な人

（1）に該当する人は申請が不要です。※対象者には、5月29日（月）に給付金を支給済み

### ▶申請が必要な人

（2）に該当する人は申請が必要です。申請書、収入額（所得）の申立書などを提出してください。※父母が共に児童を監護し、かつ生計を同じくしている時は、父母のうち、主に生計を維持する人が要件を満たすことが必要です。また、家計急変者は、収入が高い人の住民税（均等割）が非課税相当の水準になっていることが必要です。

※公務員で、児童手当を職場から支給されている人は、申請書に児童手当の証明を受け、子育て支援課に申請してください。

※給付金を受給後、税の修正申告などにより、令和4年度住民税が課税に変更となった場合には、給付金を返還していただく必要があります。

**申請期限**＝令和6年2月29日（木）※3月分の児童手当や特別児童扶養手当の認定、または額の改定の認定請求をした人などは、令和6年3月15日（金）

# 起業・店舗開業支援の 新たな拠点を開設しました

令和5年5月、NPO法人キッズバレイが、東武桐生本町ビル（本町五丁目）の1・2階をリニューアルし、1階COCOTOMO内にシェアキッチン、2階にシェアオフィス「1000」を開設しました。公益財団法人桐生地域地場産業振興センターが運営する3階の桐生市インキュベーションオフィスも含め、ぜひご利用ください。

問い合わせ＝1階・2階…NPO法人キッズバレイ（☎46-7486）  
3階…商工振興課商業金融担当（☎内線563）



## 1階：コワーキング&コミュニティスペース 「COCOTOMO」

仕事利用はもちろん、学生の勉強利用、ワークショップやイベントの開催もできます。

また、シェアキッチンが新たに設置され、店舗開業を目指す人が

はじめの一歩としてチャレンジできる環境が整備されました。

時間＝午前10時～午後5時※全面貸切の場合、午後6時～9時（要予約）

## 2階：シェアオフィス「1000」

次世代を担うビジネスパーソンのためのワークスペースです。これから起業を目指す人、起業して間もない人、テレワーカー、フリーランスの人が利用できます。オープンスペースや個室ブース

のほか、モニター完備の会議室、フロンブースなども備えており、ビジネスに関するさまざまなセミナーや勉強会も開催予定です。

時間＝午前10時～午後8時※土、日、祝日は午前10時～午後5時



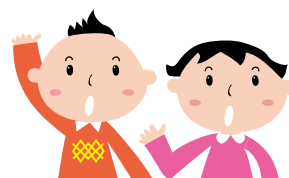
## 3階：桐生市インキュベーションオフィス

起業して間もない事業者などが入居できる賃貸型の創業支援オフィスです。24時間365日利用可能で、机や椅子なども備えており、入居後すぐに操業開始できます。

経営の専門家であるインキュベーションマネージャーが、原則月・水曜日（午前9時～午後5時）に滞在しており、ビジネスに関する相談が可能。※1・2階の利用者も相談可

# 放課後児童クラブ

夏休み期間のみの利用者を募集します



放課後児童クラブでは、夏休み期間のみの利用者を募集しています。すでに各クラブへ長期休暇のみの利用申し込みを行っている場合は、新たな手続きは不要です。

開所日・時間＝月～土曜日（午前7時30分～午後7時）

閉所日＝日曜日、祝日、お盆（8月13日～16日）

対象児童＝小学校・義務教育学校（黒保根学園）1～6年生

申込方法＝6月23日（金）までに、利用を希望する放

課後児童クラブに、直接入所申込書などを提出してください。入所申込用紙などは、各クラブと市ホームページにあります。※6月24日以降も各クラブで入所申し込みを受け付けます。その場合、児童が加入する傷害保険の手続きなどに時間を要するため、夏休み開始時から入所できない場合があります。



問い合わせ＝子育て支援課子育て支援係（☎47-1150）

▲市ホームページ「放課後児童クラブ」

表1：月額保育料、おやつ代・教材費

区分	学年	保育料①	おやつ代・教材費②	合計(①+②)
一般家庭	1人目	1～3年生	2,000円	9,000円
		4～6年生		8,000円
	2人目	1～3年生		6,000円
		4～6年生		4,000円
ひとり親家庭	1人目	1～3年生	2,000円	6,000円
		4～6年生		4,000円
	2人目	1～3年生		4,000円
		4～6年生		3,000円
3人目以降	1～6年生	無料	2,000円	

※3人目以降は、対象要件を満たしている場合、無料

表2：長期休暇保育料

▶受入方法①夏休みの該当する月の初日から末日まで（7月1日～8月31日）

表1の金額に次の額を加算して徴収。

夏休み（7月分）	2,000円加算
夏休み（8月分）	3,000円加算

▶受入方法②終業式の日から始業式の日まで  
次の額を徴収（おやつ代・教材費込み）。

夏休み（7・8月分）	15,000円
------------	---------

表3：放課後児童クラブ一覧

場所	クラブ名	電話番号	受入方法	
新里東小	新里東小学校放課後児童クラブ第1・2クラブ	74-6787	左の表2 ①	
境野小	四ツ葉第1・2クラブ	44-0607		
東小	若葉クラブ	47-2663		
相生小	あおぞらクラブ	53-8953		
	えのきクラブ	52-0079		
旧天沼幼稚園（天沼小隣）	第1・2・3あまぬまクラブ	54-6133		
川内小	ニューたんぼぼクラブ	65-5252		
神明小	のびのび・のびっ子クラブ	53-4116		
広沢小	第1・2広沢なかよしクラブ	55-1236		
菱小	菱の実クラブ	47-1003		左の表2 ②
南小	南小学校第1・2放課後児童クラブ	22-7415		
西小	かがやき放課後第1・2クラブ	47-6654		
桜木小	さくらクラブ	55-0105		
北小	北小っ子放課後クラブ	46-2020		
梅田南小	清流クラブ	20-5017		
新里中央小	新里中央小学校放課後児童クラブ第1・2クラブ	74-6786		
新里北小	新里北小学校放課後児童クラブ	74-6785		
黒保根学園	黒保根学童クラブ	96-2201		

支援員・補助員を募集しています

希望する人は、各クラブへ問い合わせいただくか、市の登録制度をご利用ください。問い合わせは子育て支援課子育て支援係（☎47-1150）

▼募集条件

年齢要件＝65歳未満の人

勤務日・時間＝月～金曜日：午後2時から7時までの間の希望時間帯、土曜日・長期休暇など：午前7時30分から午後7時までの間の希望時間帯

※そのほか、賃金や保険などの各条件については、市ホームページをご確認ください。

▼登録制度とは

登録した人の希望勤務条件と各クラブの雇用条件が合った場合に、市がそのクラブを紹介する制度です。紹介後、当該クラブで面接などを行ったらうで勤務します。登録すれば必ず雇用されるものではありません。

登録方法＝登録票を直接、Eメールまたはファクシミリで子育て支援課（保健福祉

会館1階、kosodate@city.kiryu.lg.jp、ファクシミリ

471151へ。登録票は同課と市ホームページにあります。

11 桐生市役所（☎0277-46-1111）

ご存じですか  
100点チャレンジ

日常生活のなかで楽しく健康づくりに取り組んでいけるように応援する事業です。自分で健康の目標を立てて実践し、100点を達成すると特典が受けられます。

100点チャレンジカードを用意して、検診（健診）を受けましょう。  
対象は市内に居住、通勤、通学している、20歳以上の人  
カード入手方法はIIグリーン色またはむらさき色の封筒で送付された各種検診（健診）受

診券と一緒に同封されています。お手元がない人は、直接健康長寿課（市役所1階）、新里保健センター、黒保根保健センターでお受け取りください。

カード配布期間は令和6年2月29日（木）まで  
※100点チャレンジ協力店舗・桐ペイ加盟店は、随時更新されます。最新の情報は、市ホームページを確認してください。また、100点チャレンジ協力店舗を募集しています。サービス内容は、独自に決めることができます。詳しくは、健康長寿課までお問い合わせください。  
問い合わせは健康長寿課成人保健係（☎内線276）

## 100点達成の成功特典

### 「桐ペイ」・「サービス券」

令和5年度から成功特典に「桐ペイ」が加わり、100点を達成した人は市内協力店舗で使える「サービス券」と「桐ペイ」500ポイントがもらえます。



引換方法＝9月1日（金）から令和6年2月29日（木）までに、100点達成したチャレンジカード、検診（健診）を受けたことがわかるもの、桐ペイ専用カードまたは専用アプリがダウンロードされているスマートフォンを持って、直接健康長寿課（市役所1階）、新里保健センター、黒保根保健センターへ。

# 皆さんの健康づくりを応援します！

歯と口の健康を  
守りましょう



## 歯周病検診

歯周病は口のなかの細菌が原因で歯茎などに炎症が起き、進行すると歯が抜けてしまう病気です。また、生活習慣病を悪化させることもあります。

歯周病を予防するためには、次の5点が大切です。①歯磨きをする②よくかんで食べる③甘い物は控える④ストレスをためない⑤定期的に検診（健診）や歯のメンテナンスを受ける

検診期間は12月28日（木）まで

対象は令和5年度に20歳、25歳、30歳、35歳、40歳、45歳、50歳、55歳、60歳、65歳、70歳になる人

場所は桐生市とみどり市の登録歯科保険医療機関  
検診内容は問診、歯・歯肉と口腔粘膜の検査

問い合わせは健康長寿課成人保健係（☎内線267）

## 口から健康プログラム

歯科医院で集中的な個別プログラムを実施し、口の働きを維持するための知識と技術を身につけます。

対象は市内に居住する65歳以上の人のうち、チェックシートで1項目以上に該当する人  
申し込みはチェックシートに記入し、該当した場合は予約してください。登録歯科保険医療機関は市ホームページで確認してください。チェックシートは健康長寿課、各地域包括支援センター、市ホームページにあります。  
受付期間は6月から12月まで  
問い合わせは健康長寿課長寿支援係（☎内線588）

## 桐生市職員採用試験 (上級行政・上級土木・上級建築 令和6年4月1日採用)

試験期日＝7月9日(日)

試験場所＝美喜仁桐生文化会館

採用予定人数＝上級行政…6人程度／上級土木・上級建築…各若干人

対象＝平成6年4月2日から平成14年4月1日までに生まれた人

試験内容

▶上級行政＝大学卒業程度以上の教養試験

▶上級土木・上級建築＝大学卒業程度以上の教養試験、専門試験

申し込み＝6月16日(金)までに、直接(土・日曜日を除く午前8時30分～午後5時15分)または

郵送(必着)で人材育成課(市役所3階、〒376-8501桐生市役所)へ。試験案内と申込用紙は、同課、総合案内所(市役所1階)、新里・黒保根支所、各公民館、市ホームページにあります。

なお、第1次試験合格者に対する第2次試験は8月上旬から中旬、第2次試験合格者に対する最終試験は9月下旬の予定です。

問い合わせ＝人材育成課人事給与担当(☎内線542)



## 7月31日(月)に有効期限を迎える福祉医療費受給者証があります

問い合わせ＝医療保険課医療助成係(☎内線257・260・272)

### ①高齢重度障害者・重度心身障害者福祉医療費受給者証

引き続き対象となる人には、7月上旬に郵送します。なお、有効期間中に障害認定の再認定日がある人や65歳または75歳の誕生日を迎える人は有効期限が異なります。

### ▶8月から所得の基準が導入されます

①について、所得制限基準額を上回る人は、8月1日から福祉医療制度の



助成対象外となります。対象外となる人へは別途通知します。また、所得申告が済んでいない人には受給者証が郵送されません。所得申告が済みましたら医療保険課までご連絡ください。

### ②母子・父子家庭などの福祉医療費受給者証

引き続き医療費の助成を受けるには、更新の手続きが必要です。

対象者には、更新の案内を6月下旬に郵送します。更新手続き後、引き続き受給資格のある人には、新しい受給者証を7月下旬に郵送します。

手続き＝7月13日(木)までに郵送(必着)で医療保険課医療助成係(〒376-8501桐生市役所)へ。



## 桐生市地域おこし協力隊 新隊員を紹介します

黒保根地区で地域振興に取り組んでいただくため、大畠英人さんを新たに「地域おこし協力隊」として委嘱しました。

大畠隊員は「一般社団法人キキ」に所属し、黒保根町の農産物などを用いた加工品の開発・製造・販売により、新たな黒保根ブランドの確立と地域振興

の促進を図ります。

問い合わせ＝黒保根支所地域振興整備課産業振興係(☎96-2113)



### ◀大畠英人隊員

東京都から移住。大学・大学院で音楽学科を専攻後、コンサートホールの運営会社に勤務し、公演の企画・制作などの業務に従事

## 耐震診断と補強工事に係る費用の一部を補助します

昭和56年の建築基準法改正よりも前に建てられた一戸建ての住宅の耐震化のため、耐震診断の結果に応じて改修費などを補助します。

**対象住宅（１）**＝昭和56年5月31日以前着工した、木造在来軸組み工法で地上2階建て以下の、個人が所有する住宅（併用住宅は住宅部分の床面積が2分の1以上のもの）

**対象者**＝対象住宅に居住し、市税を滞納していない人※受付順に審査し、実施対象者を決定

### ▶木造住宅耐震診断

**募集戸数**＝5戸程度

**費用**＝診断技術者の交通費として1,000円。資料（建築確認通知書または平面図）がない場合は、図面作成料として実費負担（9,000円程度）

**申し込み**＝6月6日（火）午前10時から9月29日（金）午後3時までに、申請書類を直接建築指導課（市役所4階）へ。

### ▶耐震不足の住宅に対する改修費などの補助

**対象住宅（２）**＝対象住宅（１）を満たし、耐震診

断の結果、上部構造評点が1.0未満の住宅※上部構造評点とは建物が持つ耐震性を点数で表したものの補助内容

①**木造住宅耐震補強工事補助**…上部構造評点1.0以上になるための耐震補強工事と工事監理に要する費用の2分の1以内で、限度額は100万円。

②**簡易耐震改修工事補助**…地上2階建ての住宅で、1階の上部構造評点が1.0以上となるものなどの工事と工事監理費用の2分の1以内で、限度額は50万円。

③**耐震補強工事（従前改修）補助**…②の簡易耐震改修工事から引き続き行う耐震補強に伴う工事と工事監理に要する費用の2分の1以内で、すでに交付された補助額と①の限度額の差額を限度額とする。※②の工事と重複する部分を除く。

④**耐震シェルター等設置工事補助**…住宅内に耐震シェルターなどを設置する工事費用の2分の1以内で、限度額は25万円。

**募集戸数**＝補助内容①～④の合計額で予算の範囲内

**申し込み**＝6月13日（火）午前10時から9月29日（金）午後3時までに、申請書類を持って直接建築指導課（市役所4階）へ。

**問い合わせ**＝建築指導課建築指導係（☎内線672）

## 秋の優良自動車運転者表彰を受け付けます

**表彰種別**※①は地区表彰、②～⑥は県表彰

①**銅章**…5年以上無事故無違反の人

②**銀章**…10年以上無事故無違反で銅章を受けている人

③**金章**…15年以上無事故無違反で銀章を受けている人

④**金冠銀章**…20年以上無事故無違反で金章を受けている人

⑤**金冠金章**…30年以上無事故無違反で金冠銀章を受けている人

⑥**旭日金冠章**…40年以上無事故無違反で金冠金章を受けている人

**申請方法**＝7月14日（金）までに、運転免許証と印を持参し、申請書に無事故無違反証明申請料670円を添えて、直接桐生交通安全協会（清瀬町）へ。※表彰されるまでの間に交通違反や事故があると受賞できなくなります。

**問い合わせ**＝桐生交通安全協会（☎44-9300）、地域づくり課生活安全担当（☎内線465）

## 母子保健業務の封筒に掲載する広告を募集します

**広告の掲載規格**＝1枠縦4センチメートル×横9センチメートル、1色

**使用期間**＝在庫終了後、作成した封筒が終わるまでのおおむね1・2年間。

**応募条件**＝納付すべき市税などの滞納がないこと

**申し込み**＝6月30日（金）までに、申込用紙に必要事項を記入し、直接保健福祉会館（末広町）1階の子育て相談課へ。申込用紙と規制業種などを掲載している桐生市公用封筒広告掲載要綱は、同課と市ホームページにあります。作成枚数と1枠あたりの掲載料は下の表のとおりです。

**問い合わせ**＝子育て相談課母子保健係（☎43-2009）

封筒の種類	募集枠数	作成枚数	費用
妊娠届出・訪問時使用封筒（角形2号）	8枠	2,000枚	17,000円
乳幼児健康診査・幼児、児童予防接種用封筒（長形3号）	4枠	9,000枚	35,720円

## お知らせ



### 市民プールオープン

期日 7月1日(土)～8月25日(金)  
 時間 午前10時～午後5時  
 費用 大人380円、高校生140円(生徒手帳の提示が必要)、中学生以下70円※7月1日(土)は無料開放  
 問い合わせ 市民プール(☎538830) ※6月30日(金)までは桐生ガススポーツセンター(市民体育館、☎522362)

### 市民プールアルバイトを募集

期間 7月1日(土)～8月


## ストップ! 特殊詐欺!! おかしいな…と思ったら

家族からの電話とんでも、お金の話が出たら、いったん切ってかけ直しましょう。  
 問い合わせ=桐生警察署(☎43-0110)、群馬県警察振り込め詐欺被害防止ホットライン(☎027-224-5454)

25日(金)  
 時間 午前9時30分～午後5時30分  
 対象 高校生以上の人※監視員は、50メートル以上泳げる人  
 時給 900円  
 募集人数 25人(先着順)  
 申し込み 履歴書(顔写真添付)を直接桐生ガススポーツセンター(☎522362)へ。

### 臨海子ども会参加者募集

期間 ①7月22日(土)～23日(日) ②7月23日(日)～24日(月) ※1泊2日  
 場所 河原子海水浴場(茨城県日立市)  
 対象 小学校3年生～中学生の子ども会・育成会会員  
 申し込み 6月16日(金)までに、地元の子ども会・育成会役員へ。

問い合わせ 青少年課(☎472184) ※詳しくは下の二次元コードをご覧ください。  


### 「災害案内テレホンサービス」の電話番号が変わります

火災などの災害により消防車両が出動した際、災害情報を提供しているテレホンサービスの電話番号が変わります。

※通話料がかかります。  
 電話番号 050・5536・5986  
 開始日 7月1日(土)  
 問い合わせ 消防本部通信指令課(☎471700)

### 新遊具「わくわくウォーターランド」を設置



場所 新里温水プール内25メートルプール  
 費用 高校生以上2000円、3歳から中学生まで1000円  
 利用人数・時間 50人・45分  
 間 入れ替え制  
 問い合わせ 新里温水プール(☎702121)

### 教科用図書展示会

期間 6月16日(金)～29日(木)

時間 午前9時～午後5時  
 ※最終日は午後4時まで  
 場所 教育研究所(堤町一丁目)  
 問い合わせ 教育委員会学校

教育課(☎内線647)  
**農業後継者に奨励金**

対象 1年以内に親元に就農した50歳未満の人で、家族農業経営協定を締結し、農業次世代人材投資資金に該当していない人  
 奨励金額 10万円※1回限り  
 申し込み 12月28日(木)までに、申請書を直接農業委員会(市役所3階、☎内線570)へ。申請用紙は同委員会、新里・黒保根支所地域振興整備課にあります。

### 小学生の消防署体験入署

期日 7月28日(金) ※雨天決行  
 時間 午前9時30分～午後3時30分  
 場所 桐生消防署(元宿町)

対象 桐生・みどり市の小学校4年生から6年生まで  
 募集人数 40人(抽せん)  
 申し込み 6月9日(金)から23日(金)までに、はがきに①消防署体験入署希望②住所・氏名(ふりがな)・年齢・性別③学校名・学年④保護者氏名⑤電話番号を記入し、郵送(当日消印有効)で桐生消防署予防担当(〒376・0027元宿町13・38、☎471705)へ。※応募は、はがき1枚につき1人まで

## 東京インターナショナル ギフトショー出展者募集

期間 9月6日(水)～8日(金)

場所 東京ビッグサイト

募集数 7社(抽せん) ※新規申込企業を優先

対象 市内に本社または製造拠点

拠点を置き、出展基準に該当する商品を製造する企業

費用 10万円

申し込み 6月20日(火)までに、申込書を直接商工振興課(市役所3階)へ。申請用紙は同課と市ホームページにあります。

問い合わせ 商工振興課(内線582)

## 図書館の休館

図書館と新里図書館では、資料点検のため6月12日(月)から20日(火)まで休館します。期間中の圖書の返却は、両図書館の閉館時間用返却口

にお願いします。

問い合わせ 図書館(☎474341)

## スズメバチの巣駆除費の一部を補助します

駆除を実施する前に、環境課または新里・黒保根支所市民生活課へご連絡ください。

対象 市内に一般住宅または併用住宅を所有する人(同一年度内に1回)

自己負担額 巣1個あたり7000円 ※特別な作業が必要な場合は別途自己負担

申込期限 令和6年1月31日(水)

問い合わせ 環境課(☎内線313・314・318・320)

## いざというときのために 国民年金保険料を納め ましょう

保険料を未納のままにしていると、将来の年金(老齢年金)や、障害や死亡といった不測の事態が生じたときに「障害年金」や「遺族年金」を受け取れない場合があります。

そのような状況を防ぐため、申請により、保険料が「免除」または「納付猶予」される制度もあります。詳しくはお問い合わせください。

問い合わせ 桐生年金事務所(☎442311)、市民課(☎内線273)

## 特定外来生物の駆除にご協力ください

特定外来生物は飼育、栽培、販売などが禁止されています。見つけたら駆除するか、公園緑地課(市役所5階、☎内線765)まで情報提供をお願いします。

いします。

クビアカツヤカミキリ

幼虫はサクラ、ウメ、モモなどの樹木の内部を食べ

て成長し、木が枯れたり倒れたりするなどの被害があります。成虫を見つけた場合は捕殺してください。フラス(木のくずと幼虫のフンが混ざったもの)などの被害を確認した場合にもご連絡ください。

▼オオキンケイギク

見つけたら根ごと抜き取り、ごみ袋に入れて枯れさせてから、燃

えるごみとして出してください。詳しくは市ホームページをご覧ください。

住宅地での農薬・除草剤の飛散防止にご協力を

住民への健康被害を防ぐため、住宅地などに隣接した農地、家庭菜園では、農薬の使用を控えてください。やむを得ず散布する場合は、次のことに注意してください。

①病害虫の早期発見・駆除で、農薬の散布回数と量を少なくする

②ラベルに記載された使用方法や注意事項に従う

③強風の日は使用しない

④屋外に人のいない早朝に実施する

⑤事前に近隣の住民などに十分周知する

⑥立て看板の表示、立入制限範囲の設定などを行い、散布時や散布直後に、農薬使用者以外の者が散布区域内に立ち入らないようにする

問い合わせ 農林振興課(☎内線569)



## 日赤活動資金にご協力を

日本赤十字社(日赤)の人道的支援は、皆さんからの活動資金に支えられています。

桐生市地区では、令和4年度1084万7774円の活動資金が集まりました。ご協力ありがとうございました。

今後とも、皆さんのご支援をお願いいたします。

問い合わせ 日赤桐生市地区事務局(福祉課内、☎内線271)

## 歴史まちづくり講演会

「二丁目屋台」が組み立てられる予定の今年の桐生祇園祭の見どころをお伝えします。

期日 6月20日(火)

時間 午後6時30分から

場所 桐生鉾座(本町四丁目)

内容 「桐生祇園祭の屋台と鉾の見どころ」

広告



講師 奈良彰一さん（郷土史家）  
 募集人数 50人（先着順）  
 申し込み 6月15日（木）までに電話（土・日曜日を除く午前8時30分～午後5時）またはEメール、下記の申し込みフォームから都市計画課



（☎内線745、toshikei@city.kiryu.lg.jp）へ。Eメールの場合は、件名を「桐生市歴史まちづくり講演会」とし、  
 ①住所②氏名③ふりがな④日中に連絡が取れる電話番号を必ず記入してください。

### 施設サービス利用時の食費・居住費を軽減します

介護保険で施設サービスや短期入所サービスを利用する際に自己負担となる食費や居

## 意見提出手続（パブリックコメント）

案件名＝旧養護学校跡利用方法行政案  
 募集期限＝6月22日（木）  
 担当課＝企画課（☎内線524）  
 ※案は、担当課、市民相談情報課、新里・黒保根支所、市ホームページにあります。

住費について、次の要件を全て満たす人は、負担限度額まで自己負担が軽減されます。  
 ①世帯全員（施設入所などで世帯分離をしている配偶者や内縁関係の人がいる場合も含む）が市民税非課税である

②本人と配偶者（内縁関係の人を含む）が所有する貯金額などの資産金額が2000万円以下（配偶者がいない人は1000万円以下）である。※収入によって上限額が異なります。

### ▼申請方法

対象者には「介護保険負担限度額認定証」を交付しますので、手続きをさせていただきます。手続きは介護保険被保険者証、本人と配偶者の資産が分かる物（通帳や有価証券など）の写し、マイナンバーカードまたは通知カードと本人確認書類を持って、直接健康長寿課（市役所1階）または新里・黒保根支所市民生活課へ。

### ▼更新方法

すでに介護保険負担限度額認定証を持っている人は7月31日で有効期限となるため、更新手続きが必要です。該当する人には7月上旬までに更新申請書類を郵送します。  
 手続き 7月4日（火）から8月31日（木）までに、必要

書類を直接または郵送（必着）で、同課または新里・黒保根支所市民生活課へ。  
 問い合わせ 健康長寿課（☎内線390～393）

### Jアラートの全国一斉情報伝達試験の実施

防災行政無線（屋外スピーカー、戸別受信機）・緊急告知FMラジオ（防災ラジオ）・防災アプリ（HAZARDON）・桐生ふれあいメールを連動させた情報伝達試験を行います。

### ▼情報伝達試験

期日 6月7日（水）  
 時間 午前11時から  
 問い合わせ 防災・危機管理課（☎内線415）

### まちなか出張窓口 in ギャラリー 禅林

桐ペイなどの相談窓口です。※詳細は広報きりゅう5月号5ページをご覧ください。  
 場所 ギャラリー 禅林（本町四丁目）

### ▼出張窓口

期日 6月3日（土）から25日（日）までの毎週土・日曜日  
 ▼桐ペイスマホ教室「桐ペイ寺子屋」※要予約  
 期日 6月11日（日）・25日（日）  
 申し込み 電話でDX推進室

コールセンター（☎228050）へ。  
 問い合わせ DX推進室（☎内線791）

### 傍聴できます 教育委員会定例会

期日 6月21日（水）  
 時間 午後2時から※当日午後1時30分から1時45分まで  
 教育委員会総務課（市役所4階）で受け付け  
 場所 特別会議室（市役所3階）  
 募集人数 5人（先着順）  
 問い合わせ 教育委員会総務課（☎内線654）

### 各種被保険者証などは簡易書留で郵送できます

後期高齢者医療被保険者証、国民健康保険被保険者証（兼高齢受給者証）について、引き続き対象となる人には、新しい有効期限のものを7月中旬に普通郵便で郵送します。希望者には簡易書留での郵送も可能です。

申し込み 簡易書留での郵送を希望する人は、6月30日（金）まで（土・日曜日を除く）に、電話で、後期高齢者医療被保険者証は医療保険課医療助成係（☎内線260）、国民健康保険被保険者証（兼高齢受給者証）は同課国保係（☎内線255）へ。

広告

## 季節資金（夏季）をご利用ください

対象は市内に店舗、工場、事務所などを持ち、同一業種を1年以上継続している事業者  
 限度額は1000万円  
 年利は1・5パーセント以内  
 融資期間は6か月以内  
 返済方法は分割または一括返済  
 申し込みは8月31日（木）までに、各制度融資取扱金融機関へ。  
 問い合わせは制度融資取扱金融機関、商工振興課（☎内線563）

## ご推薦ください 産業振興貢献企業

市内の企業に多額の発注をし、市の産業振興に貢献した企業に、感謝状を贈呈します。  
 対象企業は、市内の企業からの推薦に基づき、7月中旬に審査し決定します。  
 対象は市外の企業で、次のいずれかに該当する企業  
 ①市内の1企業に対する年間発注額が5000万円以上で、その企業の年間受注額の50パーセント以上を占める企業  
 ②市内の1企業への年間発注額が1億円以上の企業  
 推薦方法は6月30日（金）まで（当日消印有効）に、推薦

書を郵送で商工振興課（〒376-8501 桐生市役所）へ。推薦用紙は同課と市ホームページにあります。  
 問い合わせは商工振興課（☎内線582）

## 福祉シヨップ

期日：6月8日（木）・22日（木）  
 時間：午前11時～午後1時30分  
 場所：市役所玄関ロビー  
 問い合わせは福祉課（☎内線282）



## 桐生市・みどり市小学生 ナイター陸上競技教室

期日：7月21日（金）・24日（月）～28日（金）  
 時間：午後6時～8時  
 場所：森エンジンアリーナ桐生スタジアム（陸上競技場）  
 対象：桐生市、みどり市の小学校に通う4～6年生  
 募集人数：300人（先着順）  
 費用：500円（保険料含む）  
 申し込み：桐生市内の小学校に通う児童は、6月5日（月）～16日（金）（必着）の午前9時から午後5時までに、申込書を直接または郵送、Eメール、ファクシミリでスポー

ツ・文化振興課（市役所7階、〒376-8501 桐生市役所、ファクシミリ4310001、supotsubunka@city.kiryu.lg.jp）へ。申込用紙は同課と市ホームページ、市内小学校にあります。  
 問い合わせはスポーツ・文化振興課（☎内線659）

## 自然観察の森行事

申し込み：電話で自然観察の森（☎656901）※毎週火曜日と6月7日を除く  
 ▼水の中の生きもの観察会  
 期日：7月2日（日）  
 時間：午前10時～正午  
 場所：自然観察の森  
 募集人数：20人（先着順）  
 申込開始日：6月8日（木）  
 ▼へびと仲良くなろう  
 期日：7月8日（土）  
 時間：午前10時～正午  
 場所：自然観察の森  
 募集人数：30人（先着順）  
 申込開始日：6月8日（木）  
 ▼ヘイケボタル観察会  
 期日：7月14日（金）・15日（土）・16日（日）  
 時間：午後7時30分～8時30分  
 場所：自然観察の森駐車場  
 募集人数：各日50人（先着順）  
 申込開始日：6月23日（金）  
 ▼夏休み子ども自然教室  
 期日：対象  
 ①7月21日（金） 小学校1年生

②7月24日（月） 小学校2年生  
 ③7月26日（水） 小学校3年生  
 ④7月27日（木） 小学校4年生  
 ⑤7月28日（金） 小学校5年生  
 ⑥7月31日（月） 小学校6年生  
 時間：①、②は午前9時30分～正午、③～⑥は午前9時～正午  
 場所：自然観察の森  
 募集人数：各学年20人（先着順）  
 申込開始日：6月30日（金）

## エアロビクス教室

期日：7月3日から31日までの毎週月曜日※7月17日を除く  
 時間：午前10時～11時  
 場所：桐生ガススポーツセンター（市民体育館）サブアリーナ  
 対象：18歳以上（高校生を除く）  
 募集人数：20人（先着順）  
 費用：①全期日分2000円  
 ②1日分700円  
 申し込み：直接または電話で桐生ガススポーツセンター（☎522362）へ。

## 夏の親子キャンプ教室

期日：時間：7月8日（土）午前10時～9日（日）正午  
 場所：青少年野外活動センター  
 募集人数：親子10組  
 費用：高校生以上3000円、小中学生2000円、未就学児500円

広告

申し込み 6月17日(土) から23日(金)まで(日・月曜日を除く午前9時～午後5時)に、直接または電話で青少年野外活動センター(☎322644)へ。

### 生き生き市役所出前講座

講座のメニューは、市ホームページなどをご覧ください。対象 市内に居住または勤務・通学する10人以上のグループ  
時間 午前9時～午後9時  
場所 申し込みをするグループが用意した場所  
申し込みメニュー担当課と日時を調整後、申込書を直接生涯学習課(市役所4階)へ。申込用紙は、同課、各公民館、市ホームページにあります。  
問い合わせ 生涯学習課(☎

## 今月の納税

市民税・県民税… 第1期

6月30日(金)が納期限です

ペイジー対応ATM、スマートフォンアプリからも納付できます。口座振替の利用者は預貯金残高の確認をお願いします。

内線651)

### 職業訓練センターの講座

申し込み 電話で職業訓練センター(☎542101)へ。  
※土・日曜日を除く

講座 Ⅱ パソコンステップアップサポート Ⅲ エクセルVBA講座 Ⅳ プログラミング入門 Ⅴ ビジネススマナー・接遇講座 Ⅵ JW・cadを使った建築CAD講座(基礎・実践編) Ⅶ 日商簿記検定対応 日商簿記3級講座(検定対策補習付) Ⅷ ITパスポート試験対応 ITパスポート講座 Ⅸ テクノロジ系分野 Ⅹ エクセル講座  
詳しくは、下の二次元コードから職業訓練センターホームページを確認ください。

### スマホ教室

募集人数 各回20人(先着順)  
申し込み 各申込期限までに、電話でDX推進室コールセンター(☎228050)へ。  
※各コースの詳細は電話でDX推進室(☎内線791)へ。  
Ⅰ 入門コース  
期日 7月5日(水)  
時間 午前11時～午後0時30分  
場所 西公民館  
申込期限 6月28日(水)  
Ⅱ 初級コース  
期日 7月12日(水)

時間 午前11時～午後0時30分  
場所 梅田公民館  
申込期限 7月5日(水)

### 中級コース

期日 6月21日(水)・28日(水)  
時間 午前11時～午後0時30分  
場所 桜木公民館  
申込期限 6月14日(水)



### 桐生からくり人形芝居

期日 6月17日(土)、7月1日(土)

時間 午前10時30分～午後3時  
※一日5回上演  
場所 桐生からくり人形芝居館(有鄰館内)

### 観光交流課

問い合わせ 観光交流課(☎内線366)

### 第25回企画展「桐生の元気の理由―『快疎』で魅力あるまち―」

期日 6月3日(土)～10月1日(日)  
時間 午前9時～午後5時  
場所 絹摺記念館2階展示室  
費用 高校生以上150円、小・中学生50円  
問い合わせ 絹摺記念館(☎

442399)

### 花菖蒲まつり

まつり期間中は桐生茶道会による茶会を行います。  
期日 6月3日(土)～18日(日)

時間 午前8時30分から  
場所 吾妻公園花菖蒲園  
問い合わせ 吾妻公園(☎228636)

### あやめ茶会

期日 6月18日(日)  
時間 午前10時～午後3時  
場所 吾妻公園茶室悠縁菴(ゆう縁あん、かんがてい)  
費用 各会場500円

## 市長杯スポーツ交流大会

問い合わせ = スポーツ・文化振興課 (☎内線659)

### ●市長杯少年少女スポーツ交流会 (小学生)

競技	期日・期間	場所
剣道	7月2日(日)	桐生ガススポーツセンター
軟式野球	11月25日(土)～12月9日(土)	小倉クラッチ・スタジアム(桐生球場)
ミニバスケットボール男女	12月16日(土)・17日(日)	桐生ガススポーツセンター

### ●市長杯スポーツ交流会 (大人)

競技	期日・期間	場所
武道振興会競技	6月4日(日)	桐生ガススポーツセンター、相撲道場
バレーボール	7月2日(日)・9日(日)	桐生ガススポーツセンター、北体育館
バドミントン	7月30日(日)	桐生ガススポーツセンター
ソフトテニス	9月3日(日)	相生庭球コート
軟式野球	9月10日(日)～10月8日(日)	小倉クラッチ・スタジアム、広沢球場
ソフトボール	9月24日(日)、10月1日(日)	桐生球場附属球場、市民広場、新里補助グラウンド
テニス	10月8日(日)	相生庭球コート
還暦野球	11月13日(月)～17日(金)	小倉クラッチ・スタジアム
ボウリング	11月26日(日)	桐生スターレーン

## 遊園地のイベント

場所・問い合わせ先 アースケ  
ア桐生が岡遊園地 (☎2275  
80) ※カブトムシのサナギ  
プレゼントと「キリコス」を  
除き、雨天中止

▼桐生商業高校応援部・ダン  
ス部・吹奏楽部発表  
期日 6月10日(土)  
時間 ①午前11時から ②応援  
部・ダンス部 ③午後2時から  
：吹奏楽部

▼千紫万紅 & E・BOXダン  
ス パフォーマンス  
期日 6月11日(日)  
時間 ①午前11時から ②午後  
2時から

▼カブトムシのサナギプレ  
ゼント ※要予約  
期日 6月17日(土)  
時間 ①午前9時30分 ②10時30分  
対象 小学生以下  
募集人数 30人(先着順)  
申し込み 6月9日(金)午  
前9時から、電話でアースケ  
ア桐生が岡遊園地へ。

▼「和太鼓三日月」和太鼓コ  
ンサート  
期日 6月18日(日)  
時間 ①午前11時から ②午後  
2時から

▼フォルクロレ (南米・ア  
ンデス音楽) 演奏  
期日 6月24日(土)  
時間 ①午前10時30分から ②

午後1時から  
▼「上州八木節保存会」八木  
節公演  
期日 6月25日(日)  
時間 ①午後1時から  
▼コスプレフェスタ「キリコ  
ス」  
期日 7月2日(日)  
時間 ①午前9時30分 ②午後4  
時 ※予約、参加費が必要とな  
る場合があります。左の二次  
元コードからコスプレ  
ラのホームページを  
ご確認ください。  
▼エンジェルキッズ♡ダンス  
ライブ  
期日 7月9日(日)  
時間 ①午前11時から

## 桐生えきなか市

期日 6月11日から7月2日  
までの毎週日曜日  
時間 ①午前9時 ②11時30分  
※売り切れ次第終了  
場所 ①JR桐生駅南口  
問い合わせ 観光交流課 (☎  
内線366)

## 八木節交流広場

八木節を上演します。  
期日・場所 6月18日(日)  
：桐生鉦座、7月1日(土)  
：トポス  
時間 ①午前10時 ②午後3時  
問い合わせ 観光交流課 (☎  
内線369)

## プラネタリウム

場所 ①図書館プラネタリウム  
室 ※開始10分前までに入場  
募集人数 ①各日50人(先着順)  
申し込み ①当日、午前9時か  
ら入場券を図書館1階カウン  
ターで配布 ※「幼児とママの  
プラネタリウム」を除く  
問い合わせ 図書館 (☎474  
341)

▼定時投影/夏の星空と星座  
期日 6月10日(土)・11日  
(日)・24日(土)・25日(日)  
時間 ①午後2時 ②2時40分  
募集人数 ①各日50人(先着順)  
▼幼児とママのプラネタリウム  
期日 7月6日(木)  
時間 ①午前10時30分 ②11時10  
分

募集人数 50人(先着順)  
対象 ①幼児とその家族、妊婦  
申込開始日 6月22日(木)  
▼「金曜の夜はプラネタリウ  
ム」天体観測室、屋上を使用  
期日 6月23日(金)  
時間 ①午後7時 ②8時30分  
※悪天時は午後7時 ③7時40  
分

募集人数 50人(先着順)  
場所 ①JR桐生駅南口  
問い合わせ 観光交流課 (☎  
内線366)

▼あおぞらおはなし会  
期日 6月24日(土)  
時間 ①午前11時から

▼図書館のおはなし会  
期日 6月24日(土)  
時間 ①午前11時から

▼図書館おはなし会  
期日 6月10日(土)  
時間 ①午前11時から

場所 ①新川公園(芝生広場)  
※雨天時は中央公民館4階和  
室

場所 ①新里図書館お話の部屋

生活保護世帯、市民税非課税世帯の人は無料です。  
申し込み = 5月中に郵送した「各種検(健)診日程と受  
け方」を参考に、はがきまたは電子申請で希望する受診  
日の3週間前までに申し込んでください。  
問い合わせ = 健康長寿課 (☎内線269)

## がん検診 (集団)

	乳がん検診 (予約制)	子宮頸がん検診 (予約制)	胃がん検診 (予約制)	結核・肺がん検診
対象者	40歳以上	20歳以上	40歳以上	40歳以上
検診内容	マンモグラフィ 検査	内診、子宮頸部 の細胞診	胃バリウム検査	①胸部レントゲン検査 ②喀痰細胞診検査
受付時間	申し込み後、郵送で個別に案内			午前9時~11時30分
費用	1,000円	1,100円	1,000円	①500円、②700円
費用無料 対象者	40歳と70歳以上	20歳と70歳以上	40歳と70歳以上	①40歳と65歳以上 ②70歳以上
6月	21日(水)	-	-	東公民館
	23日(金)	-	-	北公民館
	26日(月)	保健福祉会館(末広町)		-
	27日(火)	保健福祉会館		-
7月	6日(木)	-	保健福祉会館	-
	7日(金)	マーケットシティ桐生(相生町)		-

## 子育て



## ママ&パパ教室

▼図書館おはなし会  
期日 6月10日(土)  
時間 ①午前11時から  
場所 ①新里図書館お話の部屋

期日・時間 ①7月4日(火)  
午後1時15分 ②7月8

日(土) 午前9時〜正午  
 場所 保健福祉会館(末広町)  
 対象 9月、10月、11月出産  
 予定の妊婦と夫  
 募集人数 12組(先着順)  
 申し込み 各回の1週間前ま  
 でに、電話で子育て相談課  
 (☎432009)へ。

### 発達相談会

対象 4歳から中学生まで

### ▼心理士の相談

期日 7月3日(月)・10日  
 (月)・27日(木)・28日  
 (金)・29日(土)・31日(月)  
 ▼作業療法士の相談

期日 7月18日(火)

時間 午前9時30分〜午後4時  
 場所 保健福祉会館  
 申し込み 子育て相談課(☎  
 432000)へ。

### 人口と世帯 (4月30日現在)

人口	103,823人	(-153人)
男	50,090人	(-99人)
女	53,733人	(-54人)
世帯	49,365世帯	(+45世帯)

( )内は前月比

### ブックスタート

対象 1歳未満または令和4  
 年度対象者でまだ絵本を引き  
 換えていない人

期日 6月21日(水)

時間 午前10時〜11時30分

場所 中央公民館403号室  
 持ち物 桐生市ブックスタ  
 ト引換券と母子手帳  
 問い合わせ 図書館(☎474  
 341)

### 東部児童相談所巡回相談

期日 7月13日(木)

時間 午前10時〜午後3時

場所 保健福祉会館  
 申し込み 子育て相談課(☎  
 432000)へ。

## 健康



アクティブライフ講座  
 健康寿命を延ばすための  
 食と運動 (桐生会場)

期日 7月24日(月)・26日  
 (水)

時間 午後1時30分〜3時30  
 分  
 場所 美喜仁桐生文化会館4  
 階スカイホールA

対象 県内に在住するおおむ  
 ね50歳以上の  
 募集人数 30人※2日間とも

受講できる人  
 費用 500円  
 申し込み 電話で群馬県長寿  
 社会づくり財団(☎027・  
 255・6511)へ。

問い合わせ 健康長寿課(☎  
 内線588)

### HPVワクチンに9価ワ クチンが追加されました

子宮頸がんの原因の80〜90  
 パーセントを占める7種類の  
 HPV(ヒトパピローマウイ  
 ルス)の感染を予防できます。

対象 小学校6年生〜高校1  
 年生相当の女子・キャッチア  
 ップ対象者

問い合わせ 子育て相談課  
 (☎432003)

### にっこり楽々教室

ストレッチ、体操、筋力ト  
 レニングなどを行います。

対象 市内に居住する65歳以  
 上の人

募集人数 15人

申し込み 6月7日(水)か  
 ら電話で健康長寿課(☎内線  
 588)へ。

▼ペアーレ桐生VIE(宮前  
 町二丁目)

期日 6月19日から7月24日  
 までの毎週月曜日※7月17日  
 (祝)を除く  
 時間 午後3時〜4時30分  
 ▼運動特化型デイサービスト

レーニングハウスR(新里  
 町新川)  
 期日 6月17日から7月15日  
 までの毎週土曜日

時間 午前10時〜11時30分

### 精神保健福祉相談

期日 毎月第2木曜日

時間 午前10時〜正午

場所 桐生保健福祉事務所  
 (相生町二丁目)

申し込み 電話で桐生保健福  
 祉事務所(☎534131)へ。

### 脳いきいき教室

期日 7月25日(火)、8月  
 1日(火)・8日(火)・23  
 日(水)・29日(火)、9月  
 5日(火)・12日(火)

時間 午後2時〜3時30分  
 場所 プライマリビル3階  
 (本町六丁目)

対象 市内に居住する65歳以  
 上の人  
 募集人数 15人(先着順)  
 申し込み 6月7日(水)か  
 ら電話で地域包括支援センタ  
 ー山育会(☎46066)へ。

## 関連団体からの お知らせ

●サイエンスカフェin桐生  
 (大学連携事業)  
 期日 6月10日(土)  
 時間 午後3時〜4時30分

内容 小澤満津雄さん(群馬  
 大学大学院教授)「コンクリ  
 ートは火に弱い?」  
 場所 プラスアンカー(本町  
 六丁目)  
 費用 1000円

申し込み 電話でプラスアン  
 カー(☎080・  
 1152・008  
 3)または専用申  
 込フォームへ。



問い合わせ プラスアンカー、  
 企画課(☎内線577)

### お詫びと訂正

広報きりゅう5月号で、  
 2ページと18ページに誤  
 りがありましたので、お  
 詫びして訂正します。

▼2ページ「おすすめ  
 おでかけスポット」

(誤)「未来へはばたけ  
 山田製作所 桐  
 生が動物園」

(正)「未来へはばたけ  
 山田製作所 桐  
 生が動物園」

▼18ページ(広告)

(誤) 指揮…沼尻竜  
 (正) 指揮…沼尻竜典  
 (誤) ヴァイオリン…ア  
 ラベラ・

(正) ヴァイオリン…ア  
 ラベラ・美歩・シ  
 ユタインバッハー

# くらしの便利ガイド

## 各種相談案内

相談・内容	期日・時間	場所	問い合わせ
市民相談 (日常生活全般の相談)	月～金曜日(祝日を除く)午前9時～午後4時	市民相談室(市役所2階)	市民相談室(☎内線355・503) ※電話相談可
無料法律相談 (弁護士による相談) 募集人数=各日6人(予約順)	6月8日・15日・22日・29日、7月6日の各木曜日、午前10時～正午※2週間前の木曜日から直接または電話で要予約(午前9時～午後4時)	市民相談室(市役所2階)	市民相談室(☎内線355・503)
人権相談 (人権侵害や差別などに関する相談) 行政相談 (行政全般に関する相談と問題解決のお手伝い)	【人権相談のみ】6月13日(火)・27日(火) 【行政相談のみ】6月20日(火)、7月4日(火) 午後1時30分～3時30分	市民相談室(市役所2階)	人権相談…地域づくり課 (☎内線317) 行政相談…市民相談情報課 (☎内線472)
	7月3日(月)午前9時30分～11時30分	新里総合センター3階	新里支所市民生活課 (☎74 - 2212)
	6月20日(火)午前9時～11時	黒保根支所2階	黒保根支所市民生活課 (☎96 - 2111)
消費生活相談 (消費生活に関する相談)	月～金曜日(祝日を除く) 午前9時～午後4時	桐生市消費生活センター(保健福祉会館4階) (☎40 - 1112)	
労働相談 (職場に関する相談)	月～金曜日(祝日を除く) 午前9時～午後5時15分	ぐんま県民労働相談センター(☎0120 - 54 - 6010)	
ぐんま若者サポート ステーション出張相談 (働くことに関する相談)	6月21日(水)午前10時～午後4時 ※要予約(火～金曜日、第2・4土曜日の午前10時～午後6時) ※対象は15歳～49歳の無業の人とその家族	勤労福祉会館3階	ぐんま若者サポートステーション東毛常設サテライト (☎0276 - 57 - 8222)
子育て相談 (子育てに関する相談)	月～金曜日(祝日を除く) 午前8時30分～午後5時15分	保健福祉会館1階	子育て相談課(☎0120 - 10 - 7867、☎43 - 2000)
	土・日曜日(祝日を除く)午前10時～午後4時	保健福祉会館3階	
児童虐待通報 (児童虐待と思ったら)	24時間対応	群馬県東部児童相談所(☎0276 - 57 - 6111) 児童相談所全国共通ダイヤル(☎189「いち・はや・く」)	

※福祉、介護、教育、育児などの相談には、それぞれの担当課で応じています。

※土、日、祝日、年末年始は、群馬県東部児童相談所を除き、各相談業務、予約の受け付けとも行っていません。

## 乳幼児の健康診査など

対象者には受付時間を掲載した通知を送付しますので、ご確認ください。

詳しくは、市ホームページや桐生ふれあいメールをご確認ください。

問い合わせ=子育て相談課(☎43 - 2003、43 - 2009)

行事	期日	対象	場所
3か月児健康診査	7/19(水)	令和5年3月8日～4月15日生まれ	保健福祉会館(末広町)
1歳6か月児健康診査	7/28(金)	令和3年11月30日～12月31日生まれ	
2歳児歯科健康診査	7/14(金)	令和3年1月20日～3月3日生まれ	
3歳児健康診査	7/18(火)	令和2年1月10日～2月4日生まれ	
育児相談	7/20(木)	小学校入学前のお子さんと保護者※要予約	
すこやか栄養相談	随時	妊婦または子育て中の人	
もぐもぐ離乳食	7/25(火)	生後4～5か月のお子さんと保護者※要予約	
ステップアップ! 離乳食	7/26(水)	生後7～8か月のお子さんと保護者※要予約	新里町保健文化センター
3か月児健康診査	7/27(木)	令和5年3月26日～4月25日生まれ	
10か月児健康診査	7/27(木)	令和4年9月6日～10月20日生まれ	
1歳6か月児健康診査	7/11(火)	令和3年11月1日～令和4年1月19日生まれ	

6・7月 休日当番医 時間：午前9時～午後6時

期日	診療科目	病医院（電話番号）	場所
6月4日 (日)	内・小児科	志鳥クリニック（76 - 9998）	みどり市笠懸町
	内・循環器科	山口クリニック（54 - 4153）	広沢町六丁目
	整形外科	みやざわ整形外科（53 - 1188）	相生町三丁目
11日 (日)	内・小児科	田中医院（54 - 5012）	広沢町二丁目
	内科	かわうち内科クリニック（65 - 6500）	川内町三丁目
	整形外科	鈴木整形外科クリニック（53 - 1170）	相生町五丁目
18日 (日)	小児科	療育センターきぼう（73 - 2605）	みどり市大間々町
	内科	森の診療所（47 - 8118）	広沢町二丁目
	脳・内・皮・整形外科	さくらクリニック（46 - 3739）	本町六丁目
25日 (日)	内・小児科	斉藤医院（72 - 1230）	みどり市大間々町
	内科	桐生協立診療所（53 - 3911）	相生町二丁目
	耳鼻咽喉科	かねこ耳鼻咽喉科クリニック（46 - 8723）	みどり市笠懸町
7月2日 (日)	小児科	ひきた小児科クリニック（44 - 3040）	仲町二丁目
	外・内科	細野医院（74 - 2300）	新里町新川
	耳鼻咽喉科	大前医院（22 - 3387）	元宿町

※受診の際は各病医院などに事前にお問い合わせください。  
休日当番医・接骨院は変更になる場合があります。

救急病院案内テレホン ☎22 - 0099（24時間対応）

休日緊急歯科診療所 ☎45 - 1397

期日＝日曜日、祝日、年末年始  
時間＝午前10時～午後2時30分  
※受診の際は、事前にご連絡ください。  
場所＝桐生市歯科医師会館（堤町三丁目3 - 2、赤岩橋堤町側交差点付近）

平日夜間急病診療所 ☎47 - 2501

期日＝月～土曜日（祝日を除く）  
時間＝午後7時30分～10時30分  
診療科目＝内科、小児科  
場所＝桐生メディカルセンター1階（元宿町）

6・7月 休日当番接骨院

時間：午前9時～午後3時  
※接骨院により時間を延長する場合があります。

期日	接骨院（電話番号）	場所
6月4日 (日)	岩崎接骨院（47 - 2204）	東一丁目
	ふえき接骨院（65 - 5125）	川内町四丁目
11日 (日)	大川接骨院（44 - 1151）	境野町一丁目
	馬場接骨院（73 - 7455）	みどり市大間々町
18日 (日)	奥澤接骨院（76 - 2036）	みどり市笠懸町
	いけだ整骨院・鍼灸治療院（43 - 5233）	東四丁目
25日 (日)	かしわせ接骨院（43 - 6571）	本町三丁目
	くぼづか接骨院（77 - 2112）	みどり市笠懸町
7月2日 (日)	周藤接骨院（44 - 5827）	境野町二丁目
	高柳接骨院（72 - 2082）	みどり市大間々町

市役所・支所業務時間

時間＝午前8時30分～午後5時15分  
休業日＝土、日、祝日、年末年始  
※住基・戸籍（一部業務を除く）は、市役所は水曜日のみ午後7時まで  
※パスポート：午前9時～午後4時30分  
※マイナンバー：午前9時～午後5時15分（市役所は、水曜日は午後7時まで）  
問い合わせ＝市民課（☎内線246）

休日窓口 時間＝午前9時～午後1時

住基＝住民基本台帳

期日	場所	市役所	新里支所	境野・広沢・梅田・相生・川内・菱公民館
6月4日(日)		住基・戸籍・マイナンバー・パスポート	住基・戸籍・マイナンバー	住基・戸籍
6月18日(日)		住基・戸籍・パスポート	—	—
7月2日(日)		住基・戸籍・マイナンバー・パスポート	住基・戸籍・マイナンバー	住基・戸籍

広告

# 市史編さんだより

## 第6回

『新編 桐生市史』編集委員  
民俗部会長  
永島 政彦  
ながしま まさひこ

### 「賀茂神社の御篝神事」みかがり

桐生市には、多くの伝統的な祭礼や行事が残されています。広沢町六丁目の賀茂神社で毎年2月3日の節分に行われる御篝神事もその一つです。御篝神事は「賀茂の火投げ」ともいわれ、境内で東西に分かれた若者が、火のついた薪を投げ合う勇壮な行事で

す。

神事はまずお焚き上げから始まります。境内の注連縄を張った一角に、各家から持ち寄った正月飾りや古いお札、だるまなどを小正月のどんど焼きのように積み上げます。参拝者は名前と年齢を書いた紙の人型を供え、神官が祈とうをした

後、火を付けます。人型を燃やすことで厄を払うといわれています。

このお焚き上げの火を種火として、薪に火を付けます。この薪は数日前に山から切った生の木です。しばらく火にくべると、炭となつてくすぶるような状態になります。この薪を、若者が太鼓の合図で投げ合います。暗い夜空に光が尾を引くように飛び、地面に落ちると火の粉が飛び散ります。火や火の粉には災いや魔を払う力があるといわれます。



お焚き上げの様子



火の付いた薪を投げ合う若者たち

御篝神事は、地域の住民たちが息災な生活を願って、今日まで受け継いできた行事であり、平成3年に桐生市指定重要無形民俗文化財になりました。民俗部会では、地域の伝統的な行事や祭礼を調査していきたくと考えています。  
問い合わせ 市史編さん室  
(☎477335)

### パチリいい顔 桐生っ子

市内に居住する3歳まで（申し込み時）の桐生っ子を募集します。

申し込み = Eメール (miryoku@city.kiryu.lg.jp) にお子さんの氏名（ふりがな）、生年月日、住所、保護者氏名、電話番号を記入し、お子さんの画像データを添付のうえ、魅力発信課（☎内線505）へ。



おかべ しんのすけ  
岡部 真乃介ちゃん  
1歳4か月  
(菱町二丁目)



しまだ まゆと  
島田 真結人ちゃん  
10か月  
(境野町四丁目)



いしはら せな  
石原 聖那ちゃん  
3歳10か月  
(川内町一丁目)

広告