

広報

きりゅう

8

令和5年(2023)
No.1565



むすびすむ桐生 ... 2

球都桐生ウィーク～野球がまちなかに溢れる16日間～ ... 4

デマンドタクシーをご利用ください ... 6

令和4年度 決算見込み ... 8

エスティー・ジーズ
SDGs未来都市「ゆっくりズムのまち桐生」

体感フェア in 桐生駅 ... 10

今月の表紙

桐生市移住支援フロント
むすびすむ桐生
オープン

桐生市移住コーディネーター
を配置し、移住検討者への適切な
情報提供や相談対応などを
行っています。

桐生市移住支援フロント むすびすむ桐生

8月1日(火)オープン



ゆるやかに、つながり
ほどよく、むすばれる

むすびすむ桐生の名称には、「ゆるやかでほどよい人との“むすびつき”」、「手仕事でこだわりを持つ個人店舗開業者との“つながり”」などの意味を込めています。

移住を検討している方の不安を取り除くこと。店舗開業や起業をしたい方の夢の実現に寄り添うこと。

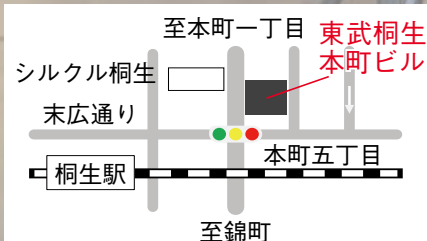
むすびすむ桐生では、さまざまな人と人とのつながりにより、まちのにぎわい創出や地域コミュニティの活性化を図る取り組みを推進します。

これから、桐生市移住コーディネーターによる相談対応のほか、桐生市の魅力発信や、つながりを創り出すイベントを実施していきます。

皆さんをゆるやかにつなぐむすびすむ桐生を、ぜひ応援してください。



場所＝東武桐生本町ビル1階 ^{ココトモ}内（本町五丁目51番地）
開設時間＝午前10時～午後5時
休館日＝12月29日～1月3日
問い合わせ＝むすびすむ桐生（☎050-3529-6573、
musubisumu@kiryu-iju.jp）、企画課移住定住推進室（☎内線528・529）



ポータルサイトをオープンします。

きりゅう暮らしに関する情報や魅力を、ポータルサイトで発信します。市の支援制度の紹介や、地域で活躍するさまざまな方のインタビューなどもあります。

URL = <https://kiryu-iju.jp>



▲ポータルサイト



▲空き家・空き地バンク

※画像はイメージです。



桐生市空き家・空き地バンクをリニューアルしました。検索機能を充実させて、より使いやすく、利用しやすいサイトになりました。

URL = <https://kiryu-akiya.jp>



桐生市移住 コーディネーターとは

移住検討者への相談対応や、ゆるやかに地域や団体につなげる活動を行います。



おの ようすけ・みなみ
小野 陽祐・未波
新里地区のことを担当し、農業の相談をサポートします。



たなか まさひろ
田中 聖之
主に窓口業務を担当します。コミュニケーションスキルを活かした、つながりづくりを行います。



いわさき たかひろ
岩崎 大輔
窓口と黒保根地区のことを担当。地域おこし協力隊の経験を活かしたつながりづくりをします。



かいのせ けんた・さき
貝之瀬 賢人・沙季
梅田エリアのこと、アクティブに暮らしたい方の相談をサポートします。



かわぐち まさこ
川口 雅子
桐生地区を中心に、持ち前のつながりで、暮らしに関するあらゆる相談をサポートします。



かわほり なち
川堀 奈知
民泊開業と店舗経営の経験があります。人と人をつなぐサポートをします。



さいとう なおみ
齋藤 直己
重伝建エリアを担当します。さまざまな年代とのつながりで、サポートします。



わさき たくと
和崎 拓人
ファッションデザイン、クリエイティブなことを希望する相談をサポートします。

こんにちは 市長です



遊びながら社会を学ぼう
もっと地元が好きになる

子どもがつくるまち「ミニきりゅう2023」（11月開催予定）の事前準備である、子ども会議が始まりました。今回の子ども会議には、53人の小学生が参加しています。「ミニきりゅう」は、今年で3回目となり、3年連続で子ども会議に参加してくれている小学生もいます。また、今回、新たな試みとして、子ども会議OB・OGの中学生もボランティアスタッフとして、子ども会議メンバーをサポートしてくれています。

今後、子ども会議では、まちの仕組みや、「ミニきりゅう」で販売・制作する商品企画などについて話し合います。回を重ねるごとにバージョンアップする「ミニきりゅう」が楽しみです。当日の参加者は、これから募集しますので、より多くの小学生が参加してくれることを期待しています。

桐生市長 荒木 恵司



球都桐生ウィーク ～野球がまちなかに溢れる16日間～

8月26日（土）に開催される東京六大学野球オールスターゲーム
2023ⁱⁿ桐生を皮切りに、「球都桐生の日」である9月10日までの間、
「球都桐生ウィーク～野球がまちなかに溢れる16日間～」と題し、さまざま
な野球に関するイベントを実施します。

問い合わせ＝スポーツ・文化振興課スポーツ振興担当（☎内線658）



▲球都桐生公式Webサイト



栗山英樹氏と考える「野球×まちづくり」

球都桐生プロジェクト「球都桐生ウィーク」特別企画として、元
侍ジャパン代表監督栗山英樹氏を迎え、基調講演とシンポジウムを
行います。

期日＝9月6日（水）

時間＝午後6時30分～8時30分（開場は午後5時30分）

場所＝美喜仁桐生文化会館シルクホール

募集人数＝1,500人（抽せん）

申し込み＝8月14日（月）まで（当日消印有効）に、往復はがきで
スポーツ・文化振興課（〒376-8501桐生市役所）へ。



栗山英樹

【往信表面】

【返信裏面】

<p>郵便往復はがき</p> <p>3768501</p> <p>往信</p> <p>桐生市役所 スポーツ・文化振興課</p>	<p>※この面には 何も記入しないで ください</p>
<p>郵便往復はがき</p> <p>□□□□□□</p> <p>返信</p> <p>申し込み人の 郵便番号、住所、氏名</p>	<p>栗山英樹氏と考える 「野球×まちづくり」申し込み</p> <p>申し込み人の</p> <p>①郵便番号 ②住所 ③氏名（2人まで） ④電話番号 ⑤申込人数（2人まで）</p>

【返信表面】

【往信裏面】

- ※はがき1枚の申込人数は2人まで（ただし、同居に限る）。同じ人から2枚以上の送付があった場合は、無効とします。
- ※1歳以上から申し込みが必要です。
- ※応募多数の場合は桐生市民を優先に抽せんを行います。1,500人を選出し、結果の通知を8月25日（金）に発送します。
- ※記入内容に不備があった場合は無効とします。
- ※紙やシールなどの貼り付け、摩擦熱で消えるボールペンや修正液の使用はご遠慮ください。



球都桐生展 スペシャル2023

「球都桐生」を象徴するような物品や文献などの資料を展示します。

期間＝8月26日（土）～9月10日（日）※8月28日（月）、9月4日（月）は休館

時間＝午前10時～午後5時

場所＝有鄰館塩蔵・酒蔵（本町二丁目）

▶展示する資料を募集しています

球都桐生展スペシャル2023では、これまでに市が保存してきた球都関連の歴史物に加え、新たに市民の皆さんや桐生市出身の皆さんから展示品



として球都桐生にふさわしい「お宝」を募集します。寄贈、貸し出しのどちらでも結構です。

球都桐生展実行委員会
会で展示物の選定を行

い、選ばれた資料は「球都桐生展スペシャル2023」で展示します。また、ご提供いただいた資料は、全てデジタル化（画像化）し、球都桐生公式Webサイト内の「球都桐生展デジタルコーナー」でご紹介する予定です。

申し込み＝8月18日（金）までに、資料ごとの詳細を記入した受付用紙を添えて、直接（土、日、祝日を除く午前8時30分～午後5時15分）または郵送でスポーツ・文化振興課（市役所7階、〒376-8501 桐生市役所）へ。受付用紙は、同課または市ホームページにあります。

キーワード

- ・桐生中学（現桐生高校）時代
- ・全桐生（オール桐生）
- ・桐生市内各高校
- ・新川球場時代
- ・新川球場取り壊し時代
- ・故稲川東一郎氏
- ・市内各球場の建設時
- ・球都桐生にふさわしいお宝

募集している資料

- ・写真、映像や動画
- ・関連する資料
- ・ユニフォーム、キャップ
- ・ポスター、チラシ、パンフレット など



新川公園 野球フェス2023

桐生新川球場跡地である新川公園で、ベースボール5（ファイブ）、キャッチボールパーク、ストラックアウトが体験できるイベントです。

期日＝9月2日（土）※雨天の場合は、9月3日（日）

時間＝午前10時～午後5時

場所＝新川公園（稻荷町）



ベースボール5

プログラム	対象	内容
ベースボール5（ファイブ）	小学校3年生～6年生	2018年に世界野球ソフトボール連盟によって考案されたスポーツです。ゴムボールさえあればどこでもプレーできるのが特徴です。公式インストラクターによる体験会を実施します。
キャッチボールパーク	設定なし	キャッチボール専用球の「ゆうボール」や柔らかいゴムボールを使用します。友だち同士や親子でキャッチボールが出来るエリアを用意します。
ストラックアウト	設定なし	的あて型ゲームのストラックアウトを設置します。

デマンドタクシーを ご利用ください

問い合わせ＝交通ビジョン推進室交通ビジョン推進担当（☎内線 387）



新里町・黒保根町では、利用者が事前に電話で予約し、予約した人同士が乗り合いで移動する、デマンドタクシーを運行しています。

旧桐生地区にお住まいの人も、新里駅や水沼駅などの鉄道駅から乗り継いで、それぞれの地区内の目的地まで利用できます。

利用時のお願い

- ・時間帯と行く方面が他の利用客と同じ場合は、相乗りやう回の対応となりますので、時間に余裕を持った予約をしてください。
- ・予約のキャンセルはほかの運行に影響を与えますので、ご遠慮ください。やむを得ずキャンセルする場合は、早めに予約センターへご連絡ください。
- ・移動途中での車両の待機はできませんので、目的地ごとに予約をしてください。
- ・予約の状況によっては、希望する日時に利用できないことがあります。

デマンドタクシーは、予約をすればご自宅や駅などから、行きたい場所へ直接行けます！



🚗 デマンドタクシーの利用方法

	新里町デマンドタクシー「えがお号」	黒保根町デマンドタクシー「ふれあいタクシー」
車両		
ロゴマーク		
運行区域	新里町内全域 みどり市内 一部施設 さくらもーる、恵愛堂病院、上毛電気 鉄道赤城駅、わたらせ渓谷鐵道大間々駅	黒保根町内全域
運賃	大人（中学生以上）300円（新里デマンド赤城駅発着は600円） 小学生 150円（新里デマンド赤城駅発着は300円） 障がい者 150円（新里デマンド赤城駅発着は300円）※同伴者1人に限り大人料金の半額 未就学児無料	
運行時間	午前8時30分～午後6時	デマンド 午前8時30分～午後5時20分 定時・定路線 ※朝と夕方は定時定路線運行 朝：午前6時40分上田沢発 夕：午後5時30分、6時42分水沼駅発
予約受付時間	午前7時～午後7時	
	※利用する前日から30分前まで	※利用する3日前から30分前まで
予約の方法	電話予約の際、次のことをお伝えください。 1. 利用したい日 2. 利用したい時間 3. 利用する人数 4. 乗りたい場所、降りたい場所（どこからどこまで） ※往復利用で帰りの時間がわかる場合、帰りの利用分も一緒に予約ができます。	
予約先	予約センター（株式会社沼田屋タクシー）	
	☎ 0120 - 44 - 2310	☎ 0120 - 55 - 3744

🚗 回数券がお得です

デマンドタクシーの回数券を車内で販売しています。

また、回数券を利用した70歳以上の人に限り、当日限り有効の「おりひめバス乗り継ぎ券」（1往復分）を発行します。旧桐生地区へ行く際は、お申し出ください。

小学生・障がい者	3,000円（22回、3,300円分）
70歳未満	3,000円（11回、3,300円分）
70歳以上	1,500円（7回、2,100円分）
	3,000円（15回、4,500円分）

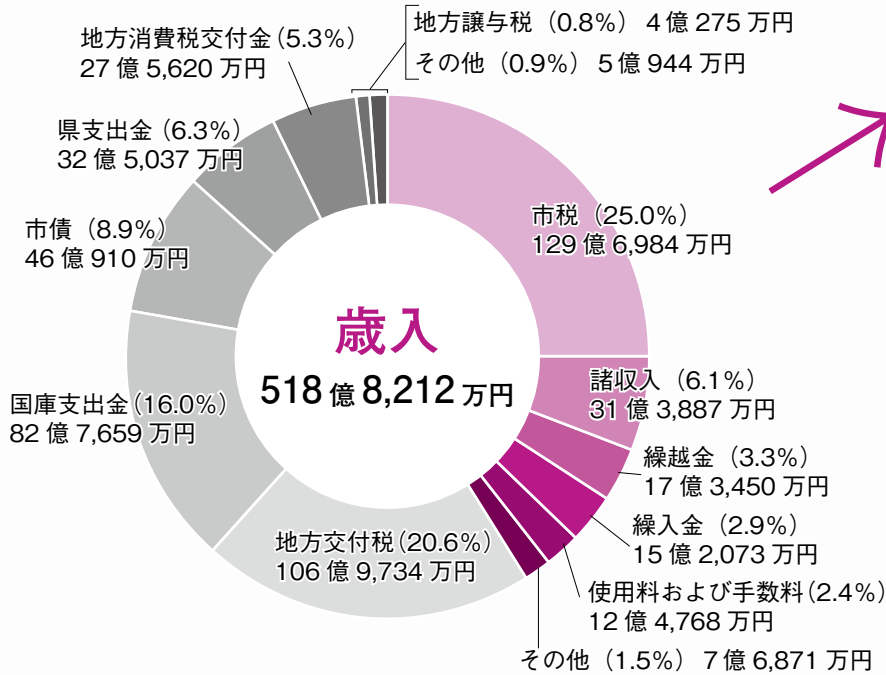


令和4年度 決算見込み

金額は1万円未満を四捨五入しています。()内は構成比。
各グラフ・表中の数字は端数処理しているため、合計と合わない場合があります。
問い合わせ＝財政課財政担当 (☎内線 526)

一般会計

市の基本的な行政サービスを行うための会計です。歳入から歳出を引いた差額の30億2,497万円は、令和5年度への繰越金や基金(市の貯金)への積み立てとなります。



歳入の内訳

自主財源 (41.2%)
213億 8,033万円

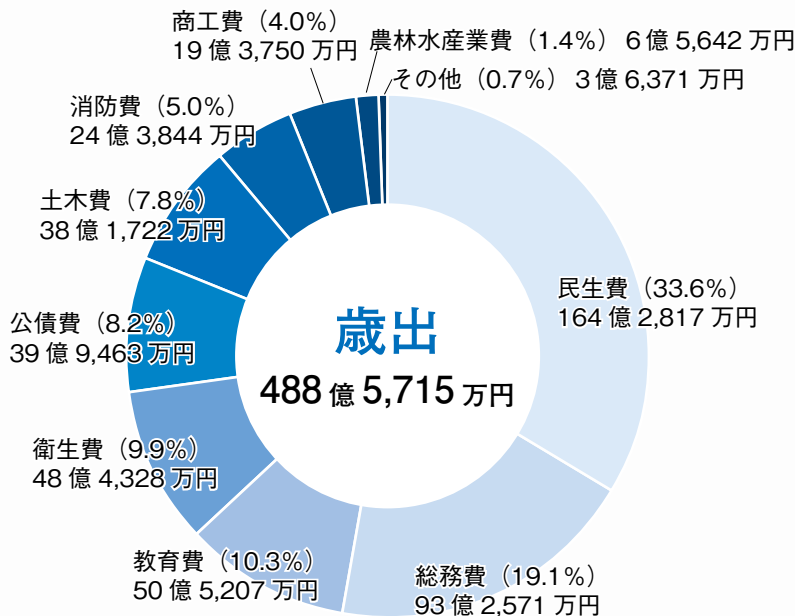
依存財源 (58.8%)
305億 179万円

歳入は、市独自の「自主財源」と、国や県から交付される「依存財源」に分けられます。現在は、半分以上を依存財源に頼らざるを得ない状況です。

項目	金額 (万円)
市民税	56,659,300
固定資産税	55,732,600
軽自動車税	3,739,700
市たばこ税	638,400
都市計画税	75,210,000
入湯税	74,000

用語解説

- 地方交付税**
地方財政調整のため、国から交付されたお金
- 国庫・県支出金**
国・県からの負担金、補助金など
- 繰入金**
基金や特別会計から繰り入れたお金
- 諸収入**
他市からの受託事業収入など
- 市債**
国や銀行などから借り入れたお金
- 民生費**
社会福祉の充実、子育て支援など
- 総務費**
戸籍の管理、税金の徴収など
- 教育費**
学校教育、生涯学習、文化振興など
- 衛生費**
清掃、疾病予防、健康増進など
- 公債費**
市債の返済(元金や利息)など
- 土木費**
道路や河川の整備、維持管理など
- 消防費**
消防、災害対策など
- 商工費**
商工業、観光振興など
- 農林水産業費**
農林業の振興、農林道の整備など



市民1人・1世帯当たりの金額	市民1人当たり	1世帯当たり
納めたお金(市税、使用料、手数料)	13万 6,738円	28万 8,271円
使ったお金	46万 9,889円	99万 615円

※令和5年3月31日の人口(103,976人)と世帯数(49,320世帯)で算出

特別会計

特定の目的の事業を行うための会計で、一般会計と区別しています。

会計名	歳入		歳出
		うち一般会計繰入額	
学校給食共同調理場事業	7億174万円	3億9,830万円	7億174万円
国民健康保険事業	120億4,916万円	10億615万円	119億8,515万円
介護保険事業	140億9,364万円	20億7,122万円	137億4,888万円
農業集落排水事業	2億4,102万円	1億9,020万円	2億3,799万円
新里温水プール事業	7,088万円	3,335万円	6,388万円
発電事業	3億1,915万円	—	3億710万円
後期高齢者医療事業	18億3,340万円	5億28万円	18億2,935万円
合計*	293億898万円	41億9,951万円	288億7,408万円

※端数処理しているため、合計と合わない場合があります。

水道事業会計

水道利用者の使用料金が主な財源の事業会計です。8,027万円の純損失となる見込みで、この損失は、利益積立金で補てんします。

建設改良事業の収入額が支出額に不足する額9億3,627万円は、損益勘定留保資金などで補てんします。

収益的収支

収益	20億2,433万円
費用	21億460万円
差引純損失	8,027万円

建設改良事業

収入	1億6,357万円
補填財源	9億3,627万円
支出	10億9,984万円

財産

資産		負債および資本	
固定資産	231億720万円	資本金ほか	173億3,037万円
		企業債	61億9,449万円
流動資産	42億3,019万円	引当金ほか	38億1,253万円
合計	273億3,739万円	合計	273億3,739万円

下水道事業会計

下水道利用者の使用料金や受益者負担金、受益者分担金が主な財源の事業会計です。差引純利益は、借入金の返済に充てる予定です。

建設改良事業の収入額が支出額に不足する額7億1,571万円は、損益勘定留保資金などで補てんします。

収益的収支

収益	28億2,566万円
費用	27億3,367万円
差引純利益	9,199万円

建設改良事業

収入*	10億4,297万円
補填財源	7億1,571万円
支出	17億5,868万円

※翌年度へ繰り越される支出の財源に充てる額を除いた額

財産

資産		負債および資本	
固定資産	335億242万円	資本金ほか	56億5,797万円
		企業債	110億5,514万円
流動資産	6億5,459万円	引当金ほか	174億4,390万円
合計	341億5,701万円	合計	341億5,701万円

財産と市債

市が所有する財産と市債に関する現在高の状況です。なお、水道・下水道事業会計を除きます。(令和5年3月31日現在)

財産

土地(山林を含む)	10,595,804㎡	
建物	690,373㎡	
有価証券	4,794万円	
基金	財政調整基金*	47億1,052万円
	その他の基金	106億6,905万円

※計画的な財政運営を行うための貯金

市債

一般会計	362億377万円
うち臨時財政対策債*	180億9,718万円
うち教育債	78億4,469万円
うち土木債	37億1,008万円
その他	65億5,182万円
特別会計	7億702万円
一時借入金	0円
合計	369億1,079万円

※収支の不足を補てんするため特例発行する地方債



エスディー・ジーズ

SDGs 未来都市

「ゆっくりズムのまち桐生」 イン 体感フェア in 桐生駅

桐生市は5月にSDGs未来都市に選定されました。子どもたちを中心に地域の皆さんに「SDGs」やSDGs未来都市のテーマである「ゆっくりズムのまち桐生」への理解を深めていただくため、展示・体験などを行うフェアを開催します。

期日＝9月2日（土）※雨天決行

時間＝午前10時～午後3時

場所＝JR桐生駅構内コンコース、南口広場

主催＝桐生市

共催＝一般社団法人きりゅう市民活動推進ネットワーク

問い合わせ＝企画課大学連携推進担当（☎内線577）



▲ SDGs カードゲーム

イベント	内容
SDGs カードゲーム 体験	ゲームを通してSDGsを学びます。 時間＝①午前11時②午後1時 募集人数＝各回20人（先着順）※希望者が多数の場合は子どもの参加を優先
きりゅうまちの先生見本市 mini	豊かな経験や知識を持った大人が「まちの先生」となって、子どもに教えるワークショップです。一部、材料費を徴収します。
みんなで作ろう SDGs 未来ツリー	10月29日（日）開催予定の「あつまれSDGs！2023～みんなで育てるSDGs未来ツリー～」との連動企画です。「こんな未来を作りたい」というメッセージを書いた用紙を木の幹に見立てたパネルに貼り付け、「未来ツリー」を完成させます。
次世代モビリティの展示と体験	コムス、C+pod、新開発4輪型電動キックボード、低速電動バス MAYU、EVミニカー 櫻星
軽食販売	ポップコーン、コーヒー、かき氷、うどんなどの販売

※内容は一部変更になる場合があります。

ゆっくりズムのまち桐生 ロゴマークを募集

環境にやさしいライフスタイルやスローライフを心掛けるまちづくりの宣言「ゆっくりズムのまち桐生」を周知啓発するため、ロゴマークのデザイン案を募集します。

応募要件や申し込み方法など、詳しいことは市

ホームページをご確認ください。

採用した案の応募者に、桐ポイント3万円分を贈呈します。

期間＝8月10日（木）～9月29日（金）

問い合わせ＝環境課環境都市推進担当（☎内線454・575）

▶市ホームページ
（ロゴマーク募集）



桐生市シティブランディング 推進補助事業 ～アイデアをカタチに！～

桐生市をもっと多くの人に知ってもらおう、市内の人にもっと好きになってもらうなど、市のシティブランディング（都市イメージや認知度の向上）に寄与する取り組みに対して補助します。

この事業は、本市初のクラウドファンディングを活用したふるさと納税制度で寄附を募り、集まった寄附金を「補助金」として交付します。また、桐生



商工会議所が主体の「桐生イノベーション^{エキスポ}」との連携で実施します。

補助対象＝市内に住所を有する個人または市内に事務所もしくは事業所を有する法人（市税を滞納しているものは除く）

補助件数＝2事業※審査会での審査を経て決定

補助金額＝上限50万円（補助対象経費の100パーセント）

申し込み＝9月15日（金）まで（土、日、祝日を除く、午前8時30分～午後5時15分）に、直接または郵送（当日消印有効）、Eメール（koyama@kiryu-cci.or.jp）で桐生イノベーションプロジェクト実行委員会（桐生商工会議所）へ。※下の二次元コードから市ホームページをご確認ください。

問い合わせ＝魅力発信課魅力発信担当

（☎内線506・507）



幼稚園・保育園・認定こども園 利用者負担額（保育料・給食費）の切り替え

9月から翌年3月分までの保育料などは、当年度

の扶養義務者の市町村民税所得割額により算定するため、9月から変更になる場合があります。9月からの保育料などは決定次第、全園児の保護者に通知します。所得を申告していない人は、速やかに申告を済ませ、申告書の写しを提出してください。

問い合わせ＝子育て支援課園児サービス係（☎47 - 1153）

児童扶養手当現況届・ 特別児童扶養手当所得状況届の 手続きを

対象となる人には通知を郵送しますので、受付期間内に必ず手続きをしてください。

各手当の受給資格に該当する人で、まだ申請をしていない場合はご相談ください。

手続き＝直接子育て支援課（保健福祉会館1階）、新里・黒保根支所へ。※黒保根支所は、黒保根町に居住する人のみ手続きができます。

▶休日受付

期日＝8月20日（日）

時間＝午前9時～午後3時

場所＝子育て支援課（保健福祉会館1階）

問い合わせ＝子育て支援課子育て支援係（☎47 - 1150）、新里支所市民生活課（☎74 - 2904）、黒保根支所市民生活課（☎96 - 2112）

▶児童扶養手当

受付期間＝8月31日（木）まで※可能であれば8月21日（月）までに提出してください。

対象＝18歳到達後の最初の3月31日（一定の障がいがある場合は20歳の誕生日の前日）を過ぎる前の児童を養育するひとり親など※「児童扶養手当一部支給停止適用除外事由届出書」の提出が必要な人は、現況届と合わせて受付期間内に必ず提出してください。

※令和5年度から、マイナポータルを利用したぴったりサービスで、現況届の事前送信を行うことができますが、窓口での面談が原則必要となります。

▶特別児童扶養手当

受付期間＝8月10日（木）～9月11日（月）※8月25日（金）までに提出してください。

対象＝精神または身体に障がいがある20歳未満の児童を養育している人※所得制限あり

持ち物＝受給者とその配偶者、対象児童のマイナンバーを確認できる書類（個人番号通知カード、個人番号が記載された住民票の写しなど）

第39回新里まつり

子ども向けの出し物や芸能人のステージなど盛りだくさん。夜は約3,000発の花火を打ち上げます。

期日＝8月15日（火）

時間＝午後2時～9時20分

場所＝新里総合グラウンド※雨天のときは新里社会体育館（一部イベントのみ）

▶イベント

昼間＝金魚すくい、ミニ列車の乗車、消防・防災体験、フレンチレストランLODGE原田大輔氏による氷彫刻の実演、「ワンクッション」「巨峰3兄弟」によるトークショーやライブなど

夜＝子ども八木節、新里太鼓、八木節、「ゆうや裕夜」「ジョイマン」のエンターテインメントなど

▶花火の打ち上げが雨天顺延する場合

期日＝8月26日（土）※予備日8月27日（日）

時間＝午後8時～8時20分

問い合わせ＝新里まつり実行委員会事務局（新里支所地域振興整備課産業振興係内、☎74 - 2217）

第36回くろほね夏まつり

4年ぶりに通常どおり、2日間にわたって開催されます。最後には花火大会が行われ、約1,500発の花火を打ち上げます。

期日・時間＝8月15日（火）午後6時～10時、8月16日（水）正午～午後9時50分

場所＝黒保根運動公園（水沼駅そば）

▶イベント

15日＝子ども八木節、八木節大会予選

16日＝ミニトレイン、マスのつかみどり、子ども八木節、八木節大会決勝

※花火の終了時刻に合わせ、わたらせ渓谷鐵道の桐生行き臨時列車（運賃無料）が運行されます（水沼駅発午後10時15分、桐生駅着午後10時46分）。駐車場は混雑が予想されますので、公共交通機関での来場をおすすめします。

問い合わせ＝黒保根支所地域振興整備課産業振興係（☎96 - 2113）



桐生市立小中学校適正規模・適正配置基本方針に関する地域住民説明会を開催します

全国的に少子化が進むなか、桐生市でも児童生徒が減少し、小中学校の小規模化が進行しており、教育環境や学校運営への影響が懸念されています。

桐生市教育委員会では、子どもたちを取り巻く状

開催日時・場所

中学校区	期日	時間	場所
中央中学校区（西小、南小）	8月21日（月）	午後3時から	昭和公民館講堂
清流中学校区（東小、北小、菱小）	8月23日（水）		東公民館講堂
境野中学校区（境野小）	8月24日（木）		境野公民館講堂
梅田中学校区（梅田南小）	8月25日（金）		梅田公民館1号室
桜木中学校区（桜木小、神明小）	8月28日（月）		桜木公民館講堂
新里中学校区（新里中央小、新里東小、新里北小）	8月29日（火）	午後6時から	新里総合センター大会議室
広沢中学校区（広沢小）	8月30日（水）	午後3時から	広沢公民館講堂
相生中学校区（相生小、天沼小）	8月31日（木）		相生公民館講堂
川内中学校区（川内小）	9月5日（火）		川内公民館集会室
黒保根学園校区	9月7日（木）		黒保根町山村開発センター研修集会室

況が大きく変化するなか、児童生徒にとって、より良い教育環境の構築と質の高い学校教育を実現するため、桐生市立小中学校適正規模・適正配置基本方針を策定しました。地域住民の皆様を対象として、中学校区ごとに地域住民説明会を開催します。

▶説明内容

桐生市立小中学校適正規模・適正配置基本方針の概要や検討体制について説明します。全体で1時間半程度を予定しています。

問い合わせ＝教育未来室教育未来係（☎内線686・691）

新本庁舎建設工事市民見学会 免震装置の見学者を募集

期日＝8月26日（土）午前予定※変更の可能性あり
対象＝市内に居住または勤務・通学する中学生以上の人※建設業や設計事務所など事業者を除く（別途見学会を予定）

募集人数＝20人程度（先着順）

申し込み＝8月7日（月）正午から17日（木）午後5時までに、ファクシミリまたはEメールで関東・吉田・桐生・野村JV（ファクシミリ46-6823、Eメールinfo@kiryu-jv-chosha.com）へ。氏名、住所、電話番号もしくはメールアドレス、市外在住の人は、勤務先もしくは学校名を記入してください。詳細を8月18日（金）に連絡します。

問い合わせ＝総務課庁舎建設準備室（☎内線559）

未来へはばたけ 山田製作所 桐生が岡動物園 開園70周年記念式典

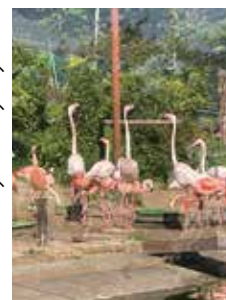
期日＝10月6日（金）

時間＝午前10時から

場所＝桐生が岡動物園（フラミンゴ前広場）

内容＝開園70周年記念式典、記念イベント（大人の飼育体験、キーパーズトーク、ミニ写真展、動物への餌やり体験など※各イベントの詳しい日時については、別途お知らせします）

問い合わせ＝桐生が岡動物園（☎22-4442）



第76回市民体育大会

問い合わせ＝各競技団体の連絡先…桐生市スポーツ文化事業団（☎54-5705）、市民体育大会全般…スポーツ・文化振興課スポーツ振興担当（☎内線658）

市民体育大会競技日程一覧※変更になる場合あり

競技	期日	場所
テニス	11月26日（日）まで	相生テニスコート、新里テニスコート
野球	10月8日（日）まで	小倉クラッチ・スタジアム、附属球場、広沢球場ほか
ボウリング	8月6日（日）	桐生スターレーン
なぎなた	8月20日（日）	青年の家アリーナ、剣道場
ソフトボール	8月20日（日）～11月19日（日）	桐生球場附属球場、新里補助グラウンド、市民広場
空手道	9月3日（日）	北公民館体育館
山岳	8月下旬	長野県五龍岳
水泳	9月3日（日）	市民プール
バドミントン	9月3日（日）～30日（土）	桐生ガススポーツセンター（市民体育館）、北公民館体育館
グラウンド・ゴルフ	9月4日（月）	ユーユー広場
少林寺拳法	9月10日（日）	青年の家体育館
バレーボール	9月18日（祝）・23日（祝）、10月1日（日）・22日（日）	桐生ガススポーツセンター

競技	期日	場所
陸上競技	9月23日（祝）	森エンジニアリング桐生スタジアム（陸上競技場）
卓球	9月23日（祝）・24日（日）、10月15日（日）	桐生ガススポーツセンター、桐生大学グリーンアリーナ
ソフトテニス	9月23日（祝）・24日（日）、10月22日（日）・28日（土）	相生テニスコート
サッカー	9月24日（日）～12月3日（日）	森エンジニアリング桐生スタジアムほか
体操	9月24日（日）	桐生ガススポーツセンター
バスケットボール	9月24日（日）、10月1日（日）	桐生ガススポーツセンターほか
剣道	10月1日（日）	北公民館体育館
相撲	10月8日（日）	相撲道場
柔道	10月15日（日）	桐生ガススポーツセンター
弓道	10月15日（日）	未定
ゴルフ	10月25日（水）	桐生カントリークラブ
ハンドボール	11月8日（水）	桐生ガススポーツセンター
太極拳	11月12日（日）	美喜仁桐生文化会館小ホール
日本拳法	11月26日（日）	青年の家武道場
ラグビー	12月17日（日）	さくら遊園
スキー	令和6年2月4日（日）	スノーパーク尾瀬戸倉（片品村）
スケート	令和6年3月予定	未定

必要な手続きをご確認ください

①国民健康保険限度額適用認定証の更新を

入院または高額な外来診療費や食事代が月単位で一定の限度額になる「限度額適用・標準負担額減額認定証」と「限度額適用認定証」の有効期限は毎年7月31日です。8月以降、継続して認定証が必要な人は、8月中旬に申請いただければ、8月1日から有効な認定証が交付できます。

申請場所＝医療保険課国保係（市役所1階）、新里支所市民生活課、黒保根支所市民生活課

②福祉医療費受給者の医療費が高額になるときは届け出を

1か月分の医療費が高額になると、医療保険から高額療養費などが支給される場合があります。高額療養費に該当した通知や申請書などが送付されたら、医療保険課に届け出てください。

また、入院などで医療費が高額になるときは、事前に加入している医療保険から「限度額適用認定証」、「限度額適用・標準負担額減額認定証」の交付を受け、保険医療機関に提示してください。

③重度心身障害者・高齢重度障害者の受給者証をお持ちの人へ

福祉医療費受給者証をお持ちの人が、入院時食事療養費標準負担額（入院時の食事代）の助成を受けるためには、保険医療機関の窓口で「減額認定証」の提示が必要です。※減額認定証とは、保険医療機関の窓口で提示することにより、入院時に支払う食事療養費の自己負担額が軽減されるもので、主に住民税非課税世帯の人が対象となります。

※なお、いずれの場合もマイナンバーカードを健康保険証として利用登録された人は、限度額適用認定証の取得が不要な場合があります。

問い合わせ＝①…医療保険課国保係（☎内線256）、②、③…医療保険課医療助成係（☎内線257・260・272）

9月開始コース 介護予防教室参加者募集

楽しみながら体を動かし、元気な生活を送りましょう。参加時は、動きやすい服装とマスクの着用をお願いします。※場所・期日・時間などは、下表のとおりです。

【にっこり楽々教室】

場所	期日	時間	募集人数 (先着順)	内容	持ち物
広沢公民館	9月6日から10月4日までの毎週水曜日	午後2時～4時	15人	生命の貯蓄体操（呼吸法で力を抜いて無理なく行う体操）など	飲み物・汗拭きタオル・大判バスタオルまたはヨガマット・筆記用具・運動ができる服装
カリビアンビーチ (新里町野)	9月6日から10月4日までの毎週水曜日	午後2時～3時30分	20人	水中歩行、水中運動など	タオル・水着・水泳帽・筆記用具・飲み物（更衣室内）
ファインフィット Finefit桐生店 (広沢町二丁目)	9月7日から10月5日までの毎週木曜日	午後1時30分～3時	30人	ストレッチ、体操、脳トレーニングなど	飲み物・タオル・室内運動靴・筆記用具

【脳いきいき教室】

場所	期日	時間	募集人数 (先着順)	申し込み
中央公民館	9月26日(火)、10月4日(水)、11日(水)・17日(火)・24日(火)・31日(火)、11月7日(火)	午前10時～11時30分	18人	地域包括支援センター社協 (☎46-4411)
青年の家	9月26日から11月14日までの毎週火曜日	午前10時～11時30分	15人	地域包括支援センター菱風園 (☎32-3321)
桐生ガススポーツセンター (市民体育館)	9月29日から11月17日までの毎週金曜日	午後1時30分～3時	20人	地域包括支援センターのぞみの苑 (☎54-9537)

※持ち物＝飲み物、汗拭きタオル、筆記用具、桐生ガススポーツセンターは室内運動靴が必要

対象＝市内に居住する65歳以上の人

申し込み

にっこり楽々教室＝8月7日(月)から、直接または電話で健康長寿課長寿支援係（市役所1階、☎内線588）へ。※今年度初めて参加する人を優先

脳いきいき教室＝8月7日(月)から、直接または電話で各地域包括支援センターへ。

問い合わせ＝健康長寿課長寿支援係（☎内線588）

お知らせ



旧養護学校の跡利用方法を決定しました

旧養護学校の跡利用方法について、5月23日(火)から6月22日(木)まで実施しました意見提出手続(パブリックコメント)を経て、次のとおり決定しました。

跡利用方法

- ▼作業棟および運動場Ⅱ「ボイスカウト桐生地区協議会の活動拠点として利用」
- ▼校舎および体育館Ⅱ「器材や物品等の保管等を行う場所として使用」

問い合わせⅡ企画課(☎内線524)

今月の納税

市民税・県民税…第2期
国民健康保険税…第2期

8月31日(木)が納期限です

ペイジー対応ATM、スマートフォンアプリからも納付できます。口座振替の利用者は預貯金残高の確認をお願いします。

桐生市は 非核平和宣言都市です

核戦争の不安を取り除き、世界の平和と安全を確立することは、人類共通の願いです。問い合わせⅡ総務課(☎内線534)

忠霊塔参拜式

期日Ⅱ8月15日(火)
時間Ⅱ午前7時から(梅田忠霊塔は午前9時から)
場所Ⅱ雷電山・梅田・相生・菱忠霊塔
問い合わせⅡ福祉課(☎内線271)

令和6年4月採用

桐生厚生総合病院職員募集

一般事務、社会福祉士ともに若干人募集します。
試験期日Ⅱ8月27日(日)
時間Ⅱ午前9時から
試験内容Ⅱ教養試験、適性試験、作文試験
申し込みⅡ8月15日(火)までに、直接(土、日、祝日を除く午前9時～午後5時)または郵送(必着)で、桐生厚生総合病院2階の総務課(〒376-0024 織姫町6-3)へ。申込用紙は、同課と病院ホームページにあります。詳しくは、病院ホームページ

をご確認ください。
問い合わせⅡ桐生厚生総合病院総務課(☎447163)

傍聴できます

教育委員会定例会

期日Ⅱ8月7日(月)
時間Ⅱ午後2時から※当日午後1時30分から1時45分まで
教育委員会総務課で受け付け
場所Ⅱ特別会議室
募集人数Ⅱ5人(先着順)
問い合わせⅡ教育委員会総務課(☎内線654)

梅田ふるさとセンターの指定管理者募集

指定期間Ⅱ令和6年度から5年間
応募資格Ⅱ安全かつ円滑にセンターを管理運営ができる法人その他の団体または複数の団体により構成されるグループ
応募方法など詳しくは、募集要項をご確認ください。募集要項は、8月30日(水)まで市ホームページにあります。問い合わせⅡ農林振興課(☎内線568)

男女共同参画推進協議会委員の募集

任期Ⅱ10月1日～令和7年9月30日
対象Ⅱ市内に居住する18歳以上で、年3回程度の会議に出席できる人
募集人数Ⅱ4人(選考)
申し込みⅡA4用紙1枚以内で応募動機、住所、氏名、年齢を明記し、8月23日(水)までに、直接地域づくり課(市役所2階)へ。
問い合わせⅡ地域づくり課(☎内線317)

福祉シヨップ

期日Ⅱ8月10日(木)・24日(木)
時間Ⅱ午前11時～午後1時30分
場所Ⅱ市役所玄関ロビー
問い合わせⅡ福祉課(☎内線282)

3Rアドバイザー募集

3R(リデュース、リユース、リサイクル)を推進するアドバイザーを募集します。
3Rアドバイザーとして活動するには、11月に実施される「3R・低炭素社会検定」に合格することが条件となるため、検定費用の負担と検定合格に向けた支援を行います。対象Ⅱ市内に居住し、3Rを推進する意欲のある人
募集人数Ⅱ3人(先着順)
申し込みⅡ8月31日(木)までに、電話で清掃センター(☎741014)へ。

Jアラートの全国一斉 情報伝達試験

防災行政無線（屋外スピーカー、戸別受信機）・緊急告知FMラジオ（防災ラジオ）の自動起動放送および防災アプリ（H.A.Z.A.R.D.O.N）・桐生ふれあいメールを連動させた情報伝達試験を行います。

▼情報伝達試験

期日 8月23日（水）

時間 午前11時から

問い合わせ 防災・危機管理課（☎内線415）

消防隊秋季点検と水防訓練を実施します



期日 9月3日（日）

時間 午前9時30分から

場所 さらく遊園（桜木町）

問い合わせ 消防本部警防課

（☎471704）

桐ペイ専用カードの申請

桐ペイ専用カードはいつでも申請できますが、キャンペーン期間中に申請すると、自宅に届く前にキャンペーンが終了となる場合があります。

申請方法などの詳細は、ホームページをご覧ください。
問い合わせ 2DX推進室コールセンター（☎228050）、DX推進室（☎内線791）

有効期限を迎える桐ペイポイントがあります

8月31日（木）午後11時59分まで有効期限を迎える桐ペイポイントがありますので、忘れずにご利用ください。
対象ポイント 5月に実施した30パーセントプレミアムキャンペーンのプレミアム分（最大6000ポイント分）

問い合わせ 2DX推進室コールセンター（☎228050）、DX推進室（☎内線791）

「明るい家庭・地域づくり運動」イメージ写真募集

応募作品は、12月2日（土）に美喜仁桐生文化会館で開催する「明るい家庭・地域づくり運動」推進市民大会において、スライド上映します。

申込期限 8月28日（月）

申込方法

▼プリント写真の場合

各公民館にある応募用紙を添えて直接青少年課へ。

▼デジタルデータの場合

Eメールに添付し、作品名、作品説明（100文字以内）

（内）、住所、氏名、年齢、電話番号、被写体全員の承諾の有無を記入し、青少年課（seishonen@city.kiryu.lg.jp）へ。
問い合わせ 青少年課（☎472184）

マイナポイント第2弾の申し込み・マイナンバーカードの受け取りはお早めに

マイナポイント第2弾の申請期限は9月30日（土）です。希望する人は交付通知書が届きましたら、早めにお受け取りいただき、マイナポイントの手続きをしてください。
対象 2月28日（火）までにマイナンバーカードを申請した人

問い合わせ 総務省マイナンバー総合フリーダイヤル（☎0120・95・0178）
音声ガイダンスに従って「5番」を選択し、桐生市マイナンバーコールセンター（☎050・3504・9528）
※土、日、祝日、年末年始を除く午前9時～午後5時

第45回統計グラフィッククール作品展示会

期日 9月3日（日）
時間 午前9時30分～午後5時

場所 美喜仁桐生文化会館展示室
問い合わせ 総務課（☎内線774）

献血にご協力を

期日 8月23日（水）

時間 午前9時30分～午後4時

場所 美喜仁桐生文化会館
問い合わせ 福祉課（☎内線271）

住宅・土地統計調査

住宅土地統計調査は、10月1日現在の住生活の実態を明らかにするための調査です。対象となる世帯には、調査員が9月上旬から伺いますので調査にご協力をお願いします。

問い合わせ 総務課（☎内線774）

令和4年度情報公開・個人情報保護制度実施状況

▼情報公開制度
303件の公開請求があり、そのうち取下げ4件、文書不存在による非公開5件を除き、294件を公開しました。

▼個人情報保護制度
令和4年度までに個人情報に関わる事務を615件登録し、令和4年度の開示請求は

4件でした。

問い合わせ〓市民相談情報課
(☎内線773)

水道メーターの取り替え

該当者にはお知らせを郵送
します。費用負担はありません。
※作業中は一時的に水道
を止めます。

期間〓8月18日(金)～10月
5日(木)

問い合わせ〓水道局総務課
(☎内線325)

自衛官・学生募集

応募方法などの詳しい内容
は、自衛隊群馬地方協力本部
太田出張所(☎0276・3
3・7305)へお問い合わせ
してください。※修了者は卒業
修了見込者も含まれます。

▼航空学生(航空・海上)
申込締切〓9月7日(木)

対象〓高卒または高専3年次
修了者から、航空は21歳未満
の人、海上は23歳未満の人

▼一般曹候補生
申込締切〓9月5日(火)

対象〓18歳以上33歳未満の人

▼自衛官候補生
申込締切〓なし※随時受付

対象〓18歳以上33歳未満の人

▼防衛大学校学生
申込締切〓10月18日(水)

対象〓高卒または高専3年次
修了者から21歳未満の人

▼防衛医科大学校医学科学生
申込締切〓10月11日(水)

対象〓高卒または高専3年次
修了者から21歳未満の人

▼防衛医科大学校看護学科学
生
申込締切〓10月4日(水)

対象〓高卒または高専3年次
修了者から21歳未満の人

新里図書館の開館時間
を変更します

8月15日(火)は、新里ま
つり開催のため午後5時で閉
館します。

問い合わせ〓図書館(☎474
341)

美喜仁桐生文化会館
臨時休館

8月16日(水)は、法定点
検のため臨時休館します。

問い合わせ〓美喜仁桐生文化
会館(☎401500)

大人の動物飼育体験

期日〓10月14日(土)

時間〓午前9時～午後3時
場所〓未来へはばたけ 山田
製作所桐生が岡動物園

対象〓市内に居住・勤務して
いる18歳以上の人(高校生は
除く)

募集人数〓15人(抽せん)

申し込み〓8月21日(月)ま
でに往復はがきに「大人の飼

育体験申し込み」と記入し、
往信の裏面に、氏名(ふりが
な)、年齢、住所、電話番号、
市外在住の場合は勤務先の名
称と住所を記入し、郵送(当
日消印有効)で未来へはばた
け 山田製作所桐生が岡動物
園(〒376・0056宮本
町三丁目8・13)へ。

※応募はがきは一人1枚まで
問い合わせ〓未来へはばたけ
山田製作所桐生が岡動物園
(☎224442)

農作物残渣
適正処理に係る助成

販売用野菜に限り、収穫後
の農作物残渣について清掃セ
ンターに搬入し、適正に処理
された場合に、処理費用の一
部を助成します。

対象〓4月1日から令和6年
3月29日処理分
申請締切〓令和6年3月29日
(金)

問い合わせ〓新田みどり農業
協同組合新里宮農センター営
農課(☎742777)、農林
振興課(☎内線567)

集団回収に取り組みま
せんか

集団回収を始める場合は、
市に登録を行う必要があります。
回収を希望する場合や、
既存の団体に協力したい時は、

すでに登録している団体にご
相談ください。登録団体はホ
ームページに掲載しています。
対象品目〓新聞紙などの紙類、
空き缶などの金属類、アルミ
類、空きびん類※家庭から出
たものに限る

奨励金〓1キログラムあたり
6円

問い合わせ〓環境課(☎内線
313・314)

ご存じですか
正しい猫の飼い方

猫を飼うときは、次の①～
⑤のマナーを守りましょう。

また、飼い主のいない猫、自
分で飼うつもりのない猫には、
エサを与えないようにしましょう。

①室内飼養／猫は室内で飼
いましょう。

②不妊去勢手術／むやみに増
やさないようにしましょう。

③所有者明示／首輪や迷子札
を付けて飼い主が分かるよ
うにしましょう。

④終生飼養／猫が年をとった
り病気になるたりしても、
最後まで面倒をみる覚悟が
必要です。

⑤虐待・遺棄の防止／猫を捨
てたり、みだりに危害を加
えたりすることは犯罪です。
問い合わせ〓地域づくり課
(☎内線465)

広告

ねんきんネット

パソコンやスマートフォンで、年金記録照会や年金見込額試算などのサービスを24時間いつでもどこでも利用でき、未統合記録を検索することも可能です。利用するには「ねんきんネット」への登録が必要です。また、「マイナポータル」と「ねんきんネット」をつなげると、国民年金保険料の免除・納付猶予・学生納付特例申請などの電子申請ができます。詳しくは、日本年金機構ホームページをご確認ください。

問い合わせ先 桐生年金事務所
(☎442311)

講座



エアロビクス教室

期日 9月4日(月)・11日(月)・25日(月)

時間 午前10時～11時

場所 桐生ガススポーツセンター (市民体育館)

対象 18歳以上※高校生除く

募集人数 20人(先着順)

費用 全期日分1500円、1日分700円

持ち物 マット※貸し出しあり

スマホ教室

申し込み 直接または電話で桐生ガススポーツセンター
(☎545705)へ。

時間 午前11時～午後0時30分

募集人数 各回20人(先着順)

申し込み 8月7日(月)から各申込期限までに、電話でDX推進室コールセンター(☎228050)へ。詳細は電話でDX推進室(☎内線791・558)へ。

初級コース

黒保根町交流促進センター
期日 9月6日(水)

申込期限 8月30日(水)

相生公民館
期日 9月13日(水)

申込期限 9月6日(水)

菱公民館
期日 9月27日(水)

申込期限 9月20日(水)

広沢公民館
期日 10月4日(水)

申込期限 9月27日(水)

中級コース
中央公民館
期日 10月18日(水)・25日(水)

申込期限 10月11日(水)

スズムシ飼育教室

期日 8月29日(火)

時間 午前10時から

場所 中央公民館

対象 市内に居住または勤務・通学する人

募集人数 20人(先着順)

持ち物 飼育容器に土などを入れたもの

申し込み 8月8日(火)午前9時から、直接または電話で中央公民館(☎474343)へ。

職業訓練センターの講座

▼社会保険労務士試験対応
社労士講座 入門から基本まで

期日 9月12日から令和6年2月6日までの毎週火曜日

時間 午後6時30分～8時30分

場所 職業訓練センター

募集人数 20人(抽せん)

費用 2万8050円

申し込み 8月25日(金)までに電話で職業訓練センター(☎542101)へ。※土、日、祝日を除く

秋の親子キャンプ教室

期日・時間 9月9日(土) 午前10時～9月10日(日) 午前11時30分

場所 青少年野外活動センター

募集人数 親子10組

費用 高校生以上3000円、小中学生2000円、未就学児500円

夜の生きもの観察会

期日 8月26日(土)

時間 午後7時～8時30分

場所 自然観察の森

募集人数 20人(先着順)

申し込み 8月7日(月)から電話で自然観察の森(☎656901)へ。

※毎週火曜日と8月16日(水)は休園

エアロゾル学会市民講座 (大学連携事業)

大学教授が環境問題や飛沫感染など、エアロゾルに関して、分かりやすく解説します。

期日 9月1日(金)

時間 午後3時30分～5時30分

場所 美喜仁桐生文化会館小ホール

問い合わせ 企画課(☎内線577)または群馬大学理工学部(☎301451)

在住外国人のための日本語教室(第2期)


期日 9月2日から11月25日までの毎週土曜日(9月23日、

広告

10月7日、11月4日を除く
 時間 午前10時30分～正午
 場所 青年の家
 問い合わせ 桐生市国際交流協会 (☎内線309)

桐生市を英語で案内しよう

市内の観光地をやさしい英語で案内できるようにするためのスキルを身に付けます。
 期日 9月2日から10月7日までの毎週土曜日(9月23日を除く)
 時間 午後1時30分～3時
 場所 東公民館

対象 中学生以上の人
 募集人数 20人(先着順)
 費用 500円※会員は無料
 申し込み 8月25日(金)までに電話またはEメール(左の二次元コード)で
 桐生市国際交流協会
 (☎内線537)へ。


危険物取扱者保安講習

期日 9月13日(水)
 時間 午後1時30分～4時30分
 場所 美喜仁桐生文化会館
 対象 危険物の免状の交付を受け、現在危険物の貯蔵・取扱作業に従事している人(危険物保安監督者を含む)のうち、次のいずれかに該当する人①令和3年3月31日までに、

免状の交付または保安講習を受け、引き続き危険物の取扱作業に従事している人②新たに危険物の取扱作業に従事している人(令和4年4月1日から現在までに、免状の交付を受けている人は除く)
 募集人数 170人程度
 費用 4700円※群馬県収入証紙による納入
 申し込み 8月21日(月)から25日(金)までに直接消防本部予防課(☎471703)へ。



プラネタリウム

募集人数 各日50人(先着順)
 問い合わせ 図書館(☎474341)
 ▼定時投影
 期日 8月12日(土)・13日(日)・26日(土)・27日(日)
 時間 午後2時～2時40分
 場所 図書館プラネタリウム室

申し込み 当日、午前9時から入場券を図書館1階カウンターで配布
 ▼金曜の夜はプラネタリウム+天体観測。
 期日 8月25日(金)
 時間 午後7時～8時30分

※悪天候の場合はプラネタリウムのみで午後7時40分まで
 場所 図書館プラネタリウム室と天体観測室、屋上
 申し込み 当日、午前9時から入場券を図書館1階カウンターで配布
 ▼夜のうたた寝プラネタリウム
 期日 8月18日(金)
 時間 午後7時～8時
 場所 図書館プラネタリウム室
 申し込み 8月8日(火)
 午前9時から、直接または電話で図書館へ。

南公園星空観察会

期日 8月22日(火) ※雨天中止
 時間 午後7時～8時30分※午後6時45分から南公園管理事務所前で受付
 場所 南公園
 持ち物 懐中電灯
 申し込み 8月7日(月)～17日(木)に電話(午前8時30分～午後5時)で南公園(☎523456)へ。

アースケア桐生が岡遊園地の催し

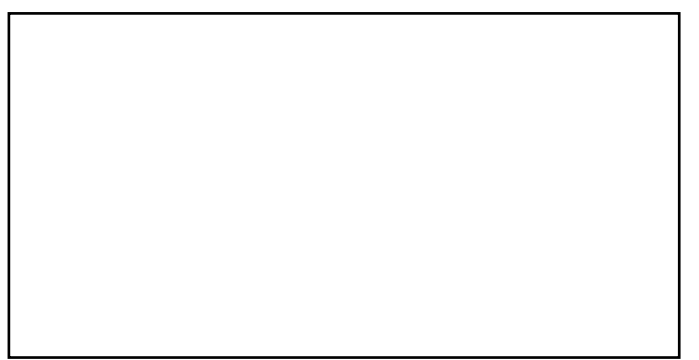
問い合わせ アースケア桐生が岡遊園地(☎227580)
 ▼こども縁日※雨天中止
 期日 8月12日(土)・13日


(日) ※雨天中止の場合、8月14日(月)
 時間 午前10時～午後3時
 場所 SL広場
 ▼アドベンチャー号のスペースタイム※雨天中止
 期日 8月19日(土)
 時間 午前10時30分～11時、午後1時30分～2時、午後2時30分～3時※濡れてもよい服装で来てください。
 場所 アドベンチャーシップのりば
 ▼桐生八木節昭友会 八木節公演※雨天中止
 期日 9月10日(日)
 時間 午後3時から
 場所 中央広場

国際交流ポットラックパーティー

参加者が持ち寄った食べ物を食べながら交流を深めます。
 期日 9月3日(日)
 時間 午前11時30分～午後1時30分
 場所 相生公民館

募集人数 30人(先着順)
 費用 料理を持参する人は無料。持参しない人は1000円※小学生以下無料
 持ち物 自分用のコップ、箸、フォークなど※料理を持参する人は、1人につき1品(5人前程度)。
 申し込み 8月25日(金)ま



で電話またはEメール(左の二次元コード)で
 桐生市国際交流協会
 (☎内線537)へ。


図書館おはなし会

えほんはともだち
 図書館おはなし会
 ▼図書館
 期日 8月26日(土)
 時間 午前11時から30分程度
 場所 中央公民館4階和室
 ▼新里図書館
 期日 8月12日(土)
 時間 午前11時から30分程度
 場所 新里図書館お話の部屋
 問い合わせ 図書館(☎474341)

広告

第19回桐生市マーチングフェスティバル

期日 9月2日(土)
時間 午前10時開演(開場は午前9時30分)
場所 桐生ガススポーツセンター(市民体育館)
問い合わせ 2スポーツ・文化振興課(☎内線682)

桐生からくり人形芝居

期日 8月19日(土)、9月2日(土)
時間 午前10時30分〜午後3時※一日5回上演
場所 桐生からくり人形芝居館(有鄰館内)
問い合わせ 観光交流課(☎内線366)

桐生えきなか市

期日 8月13日から9月3日までの毎週日曜日
時間 午前9時〜11時30分※売り切れ次第終了
場所 桐生駅南口
問い合わせ 観光交流課(☎内線366)

美喜仁桐生文化会館の催し

問い合わせ 美喜仁桐生文化会館(☎229999)
▼桐生、真夏寄席
期日 8月11日(祝)

時間 午後2時開演
場所 美喜仁桐生文化会館小ホール
費用 全席自由2500円(会員2300円)、高校生以下500円※未就学児入場不可

▼アトリウムコンサート

名曲 in 桐生
期日 8月21日(月)
時間 正午〜午後1時
場所 美喜仁桐生文化会館1階アトリウム(玄関ホール)
▼群馬交響楽団クラシック・スペシャル

期日 9月9日(土)

時間 午後3時開演

場所 美喜仁桐生文化会館シルクホール
費用 全席指定3500円(会員3200円)、高校生以下500円※未就学児入場不可

子育て



東部児童相談所巡回相談

療育手帳の新規取得、更新の手続きを実施します。
期日 9月14日(木)
時間 午前10時〜午後3時
場所 笠懸公民館(みどり市) 申し込み 電話で子育て相談

課(☎432000)へ。
すこやか栄養相談

子どもの食事などの相談に応じます。
期日・時間 土、日、祝日、年末年始を除く午前8時30分〜午後5時

場所 保健福祉会館(末広町) 対象 市内に居住する人

申し込み 電話で子育て相談 課(☎432009)へ。

発達相談会

4歳〜中学生の発達に関する相談に心理士が応じます。
期日 9月4日(月)・7日(木)・8日(金)・9日(土)・11日(月)・21日(木)・28日(木)

時間 午前9時30分〜午後4時
場所 保健福祉会館

申し込み 電話で子育て相談 課(☎432000)へ。

ブックスタート

対象 1歳未満、または令和4年度対象者でまだ絵本を引き換えていない人
期日 8月23日(水)

時間 午前10時〜11時30分
場所 中央公民館403研修室

持ち物 桐生市ブックスタート引換券と母子手帳

問い合わせ 図書館(☎47341)

健康



熱中症予防休憩所(涼み処)を開設しています

夏の暑い時季に涼しく快適にひと休みできます。
期間 9月30日(土)まで

場所 市内17か所※施設の一覧は市ホームページ(下の二次元コード)にあります。



問い合わせ 健康長寿課(☎内線267)

介護予防サポーター養成研修

期日 9月4日(月)・13日(水)・20日(水)・27日(水)

時間 午後1時30分〜4時15分
場所 美喜仁桐生文化会館第1会議研修室

対象 市内に居住する人
内容 講話、体力測定・元氣

募集中人数 20人(先着順) 申し込み 8月7日(月)から直接または電話で健康長寿課(市役所1階、☎内線588)へ。

短期集中介護予防サポーターを利用しませんか

対象 要支援1・2の人、基本チェックリストによる判定を実施し該当となった人※基本チェックリストによる判定は、健康長寿課、新里・黒保根支所民生生活課、各地域包括支援センターで行うことができます。
期日 9月1日から12月22日までの毎週金曜日※9月8日、10月27日、11月3日・24日、12月8日を除く

時間 午後2時から
場所 新里総合センター大会議室・第1会議室

募集中人数 15人(先着順) 費用 介護保険負担割合証に

応じて、1回につき、事業費3500円の自己負担分(1割〜3割)

問い合わせ 健康長寿課(☎内線588)

関連団体からのお知らせ

「こどもの人権110番」強化週間

強化週間に伴い、子どもの人権に関する電話相談(☎0120・007・110)の取扱時間を延長します。
期間 8月23日(水)〜29日

(火)

時間 午前8時30分～午後7時 ※土・日曜日は午前10時～午後5時

問い合わせ 前橋地方事務局 人権擁護課 (☎027・221・4466)

●インターネット専用全国自治宝くじ(クイックワン)

クイックワンは、原則1年中、宝くじ公式サイトのみで購入できます。

問い合わせ (公財) 群馬県市町村振興協会 (☎027・290・1350)

●遺言・相続登記に関する講演会・相談会

期日 9月10日(日) 時間 午前10時～午後5時30分 場所 太田市社会教育総合センター

人口と世帯 (6月30日現在)

人口	103,547人	(-141人)
男	49,958人	(-67人)
女	53,589人	(-74人)
世帯	49,323世帯	(-14世帯)

()内は前月比

センター(太田市熊野町)

申し込み 8月7日(月)午前9時から電話で前橋地方事務局総務課 (☎027・221・4466)へ。

●職業訓練説明会 期日 8月10日(木)、9月14日(木)

時間 午後1時30分～3時30分 場所 ハローワーク桐生2階 大会議室

問い合わせ ハローワーク桐生 (☎228609)

●サイエンスカフェin桐生(大学連携事業)

群馬大学大学院理工学府准教授の吉原利忠さんによる「生体内酸素を光で探る」と題したお話です。 期日 8月12日(土) 時間 午後3時～4時30分 場所 プラスアンカー(本町六丁目)

費用 1000円 申し込み 電話でプラスアンカー (☎080・1152・0083) または専用申込フォームへ。

問い合わせ プラスアンカー、企画課 (☎内線577)

●令和5年度群馬県計量啓発標語の募集

正しい計量の大切さを呼びかける標語や適正な計量器が



使用・流通されることを促す

標語を募集します。応募方法などは県計量検定所ホームページをご確認ください。

問い合わせ 県計量検定所 (☎027・263・2436)

●太陽光パネル・蓄電池の共同購入参加者募集

詳しくは専用ホームページ(下の二次元コード)をご確認ください。 申込期限 8月23日(水)



問い合わせ 群馬みんなのおうちに太陽光事務局 (☎0120・698・300) ※土・日、祝日を除く午前10時～午後6時

●インラインスケート教室 期日 9月24日までの毎週日曜日

時間 午後2時～4時 場所 渡瀬川河川緑地公園

対象 市内に居住または通勤・通学する小学生以上の人 申し込み 電話で桐生スケートクラブ (☎090・4172・1868)へ。

大川美術館企画展「20世紀アート・セレクション」

期間 9月10日(日)まで 休館日 月曜日(祝日・振替休日の場合は翌火曜日)

時間 午前10時～午後5時 費用 一般1000円、高校生・大学生600円、小学生300円 ※各種割引あり

問い合わせ 大川美術館 (☎43300)

がん検診

結核・肺がん検診は予約不要です。感染症法では、65歳以上の方が結核健康診断を受けることが義務付けられています。

申し込み=受診日の3週間前までに、はがきまたは電子申請で申し込んでください。受診日の3週間未満となった申し込みについては、電話で健康長寿課 (☎内線269)へ。

	①乳がん・②子宮頸がん検診 (予約制)	胃がん検診 (予約制)	結核・肺がん検診
対象者	①40歳以上 ②20歳以上	40歳以上	①40歳以上 ②問診で必要と認められた50歳以上
検診内容	①マンモグラフィ検査 ②内診、細胞診	胃バリウム検査 (胃部エックス線撮影)	①胸部レントゲン検査 (胸部エックス線撮影) ②喀痰細胞診検査
受付時間	申し込み後、郵送で個別に案内		午前9時～11時30分
費用	①1,000円 ②1,100円	1,000円	①500円 ②700円
費用無料対象者	①40歳と70歳以上 ②20歳と70歳以上	40歳と70歳以上	①40歳と65歳以上 ②70歳以上
8月	9日(水)	梅田公民館	
	10日(木)		川内公民館
	22日(火)		相生公民館
	24日(木)		総合福祉センター
	29日(火)		保健福祉会館
	31日(木)		北公民館
9月	4日(月)		菱公民館
	6日(水)	保健福祉会館	

くらしの便利ガイド

各種相談案内

相談・内容	期日・時間	場所	問い合わせ
市民相談 (日常生活全般の相談)	月～金曜日(祝日を除く)午前9時～午後4時	市民相談室(市役所2階)	市民相談室(☎内線355・503) ※電話相談可
無料法律相談 (弁護士による相談) 募集人数=各日6人(予約順)	8月10日・17日・24日・31日、9月7日の各木曜日、午前10時～正午※2週間前の木曜日から直接または電話で要予約(午前9時～午後4時)	市民相談室(市役所2階)	市民相談室(☎内線355・503)
人権相談 (人権侵害や差別などに関する相談) 行政相談 (行政全般に関する相談と問題解決のお手伝い)	【人権相談のみ】8月8日(火)・22日(火) 【行政相談のみ】9月5日(火) 午後1時30分～3時30分	市民相談室(市役所2階)	人権相談…地域づくり課(☎内線317) 行政相談…市民相談情報課(☎内線472)
	9月1日(金)午前9時30分～11時30分	新里総合センター3階	新里支所市民生活課(☎74-2212)
	8月21日(月)午前9時～11時	黒保根支所2階	黒保根支所市民生活課(☎96-2111)
	【「出張」行政相談】 8月15日(火)午後1時30分～3時30分	境野公民館	市民相談情報課(☎内線472)
消費生活相談 (消費生活に関する相談)	月～金曜日(祝日を除く) 午前9時～午後4時	桐生市消費生活センター(保健福祉会館4階) (☎40-1112)	
労働相談 (職場に関する相談)	月～金曜日(祝日を除く) 午前9時～午後5時15分	ぐんま県民労働相談センター(☎0120-54-6010)	
ぐんま若者サポート ステーション出張相談 (働くことに関する相談)	8月16日(水)午前10時～午後4時 ※要予約(火～金曜日、第2・4土曜日の午前10時～午後6時) ※対象は15歳～49歳の無業の人とその家族	勤労福祉会館3階	ぐんま若者サポートステーション東毛常設サテライト(☎0276-57-8222)
子ども・子育て総合相談 (子育て世帯・子ども・青少年からの相談)	月～金曜日(祝日を除く) 午前8時30分～午後5時15分	保健福祉会館1階	子育て相談課(☎43-2000)、 子どもすこやかホットライン(☎0120-10-7867)
	土・日曜日(祝日を除く)午前10時～午後4時	保健福祉会館3階	
児童虐待通報 (児童虐待と思ったら)	24時間対応	群馬県東部児童相談所(☎0276-57-6111) 児童相談所全国共通ダイヤル(☎189「いち・はや・く」)	

※福祉、介護、教育、育児などの相談には、それぞれの担当課で応じています。

※土、日、祝日、年末年始は、群馬県東部児童相談所を除き、各相談業務、予約の受け付けとも行っていません。

乳幼児の健康診査など

対象者には受付時間を掲載した通知を送付しますので、ご確認ください。

詳しくは、市ホームページや桐生ふれあいメールをご確認ください。

問い合わせ=子育て相談課(☎43-2003、43-2009)

行事	期日	対象	場所
10か月児健康診査	9/27(水)	令和4年10月10日～11月14日生まれ	保健福祉会館(末広町)
1歳6か月児健康診査	9/25(月)	令和4年2月6日～3月12日生まれ	
2歳児歯科健康診査	9/26(火)	令和3年3月4日～4月8日生まれ	
3歳児健康診査	9/8(金)	令和2年2月19日～3月10日生まれ	
	9/12(火)	令和2年3月11日～4月4日生まれ	
育児相談	9/28(木)	小学校入学前のお子さんと保護者※要予約	
すこやか栄養相談	随時	妊婦または子育て中の人	
もぐもぐ離乳食	9/21(木)	生後4～5か月のお子さんと保護者※要予約	
ステップアップ! 離乳食	9/22(金)	生後7～8か月のお子さんと保護者※要予約	
3か月児健康診査	9/14(木)	令和5年4月26日～6月5日生まれ	
10か月児健康診査	9/14(木)	令和4年10月21日～11月25日生まれ	
2歳児歯科健康診査	9/20(水)	令和3年1月27日～5月17日生まれ	

8・9月 休日当番医 時間：午前9時～午後6時

期日	診療科目	病医院（電話番号）	場所
8月6日 (日)	内・児・循環器科	関田内科クリニック（54 - 2511）	相生町五丁目
	内・外科	村岡醫院（45 - 2888）	本町三丁目
	内科	石川内科クリニック（47 - 3014）	東五丁目
11日 (祝)	児・整形外科	かさかけクリニック（46 - 9746）	みどり市笠懸町
	内科	坂本内科医院（44 - 8989）	仲町一丁目
	内科	クリニック樹（30 - 8808）	みどり市笠懸町
13日 (日)	内・小児科	金沢医院（52 - 0898）	相生町一丁目
	内科	雨宮内科医院（44 - 7753）	東二丁目
	産婦・内科	たかのす診療所（65 - 9229）	川内町二丁目
20日 (日)	児・皮膚科	しむらクリニック（52 - 5253）	相生町一丁目
	内科	篠原クリニック（52 - 6750）	相生町三丁目
	外・眼科	桐生クリニック（54 - 1350）	広沢町二丁目
27日 (日)	児・内科	小児科小川醫院（44 - 6008）	東五丁目
	内科	藤井内科医院（44 - 8897）	境野町六丁目
	内・消・呼・循・小児科	松井内科医院（70 - 7610）	みどり市笠懸町
9月3日 (日)	児・耳鼻咽喉科	おりひめ医院（47 - 1248）	織姫町
	内科	わたらせリバーサイドクリニック（53 - 3166）	相生町一丁目
	皮膚科	栗原皮フ科医院（22 - 3234）	本町一丁目

※受診の際は各病医院などに事前にお問い合わせください。
休日当番医・接骨院は変更になる場合があります。

救急病院案内テレホン ☎22 - 0099（24時間対応）

休日緊急歯科診療所 ☎45 - 1397

期日＝日曜日、祝日、年末年始
時間＝午前10時～午後2時30分
※受診の際は、事前にご連絡ください。
場所＝桐生市歯科医師会館（堤町三丁目3 - 2、赤岩橋堤町側交差点付近）

平日夜間急病診療所 ☎47 - 2501

期日＝月～土曜日（祝日を除く）
時間＝午後7時30分～10時30分
診療科目＝内科、小児科
場所＝桐生メディカルセンター1階（元宿町）
※8月14日（月）・15日（火）は休診します。

8・9月 休日当番接骨院

時間：午前9時～午後3時
※接骨院により時間を延長する場合があります。

期日	接骨院（電話番号）	場所
8月6日 (日)	清水接骨院（47 - 6386）	広沢町一丁目
	なかじま接骨院（73 - 6902）	みどり市大間々町
11日 (祝)	中島鍼灸接骨院仲町（43 - 4117）	仲町二丁目
	高橋接骨院（52 - 0846）	広沢町五丁目
13日 (日)	すわ接骨院（46 - 0901）	末広町
	赤井接骨院（51 - 5626）	広沢町三丁目
20日 (日)	澤接骨院（53 - 9966）	相生町一丁目
	深澤接骨院（46 - 2929）	境野町二丁目
27日 (日)	近藤接骨院（72 - 1455）	みどり市大間々町
	福間接骨院（44 - 5100）	東七丁目
9月3日 (日)	藤倉接骨院（43 - 5374）	境野町六丁目
	のざわ接骨院（46 - 8915）	みどり市笠懸町

市役所・支所業務時間

時間＝午前8時30分～午後5時15分
休業日＝土、日、祝日、年末年始
※住基・戸籍（一部業務を除く）は、市役所は水曜日のみ午後7時まで
※パスポート：午前9時～午後4時30分
※マイナンバー：午前9時～午後5時15分（市役所は、水曜日のみ午後7時まで）
問い合わせ＝住基・戸籍・パスポートについては市民課（☎内線245）、マイナンバーについては桐生市マイナンバーコールセンター（☎050 - 3504 - 9528）

休日窓口 時間＝午前9時～午後1時

住基＝住民基本台帳

期日	場所	市役所	新里支所	境野・広沢・梅田・相生・川内・菱公民館
8月6日(日)		住基・戸籍・マイナンバー・パスポート	住基・戸籍・マイナンバー	住基・戸籍
8月20日(日)		住基・戸籍・パスポート	—	—
9月3日(日)		住基・戸籍・マイナンバー・パスポート	住基・戸籍・マイナンバー	住基・戸籍

広告

『新編 桐生市史』編集委員

原始古代部会専門委員

まえはら ゆたか

前原 豊

「不動穴洞穴出土の 南海産貝類アクセサリー」

昭和48年3月、当時、県立桐生女子高校の教諭だった宮崎重雄氏を中心に梅田町にある不動穴洞穴の発掘調査が行われました。

洞穴からは2500点を超える哺乳類の化石や縄文時代の土器・石器に混ざって、イモガイやツノガイなどの南海の海域で採集される貝類を使ったアクセサリー、アカエイ製の刺突具、ハイガイ製の腕輪、骨製の

針などが出土しました。

イモガイとツノガイにタカラガイを加えた三種の南海産貝製品は、今から8000年前、中部高地で押型文土器を使う人々によって生み出されました。南海産貝製品は、中部高地から紀伊半島、瀬戸内、四国へと続く押型文土器の波及ルートで伝えられました。南限は佐賀県の東名遺跡、北限は桐生の不動穴洞穴で

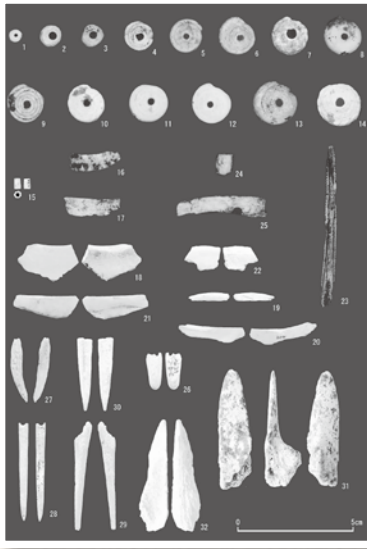
すが、これより北には出土した例がありません。このことは、北の地域では押型文土器文化を受け入れたものの、その文化が定着しなかったなどの理由があるのかもしれないが、詳細は解明されていません。

不動穴洞穴の調査で出土した南海産貝製品は、私たちが暮らす地域が中部高地と共通の文化圏であったことのほか、さまざまな海産製品は海浜地域との頻繁な交流があったことを物語っています。

問い合わせ 市史編さん室
(☎473335)



▲不動穴洞穴全景
(昭和48年撮影)



▲不動穴洞穴出土の貝製品
と歯牙骨角製品

パチリいい顔 桐生っ子

市内に居住する3歳まで(申し込み時)の桐生っ子を募集します。

申し込み = Eメール (miryoku@city.kiryu.lg.jp) にお子さんの氏名(ふりがな)、生年月日、住所、保護者氏名、電話番号を記入し、お子さんの画像データを添付のうえ、魅力発信課(☎内線505)へ。



いしはら とわ
石原 朋和ちゃん
4歳2か月
(菱町二丁目)



いしはら あんじゅ
石原 杏珠ちゃん
2歳
(菱町二丁目)



あざみ しぐれ
阿佐見 紫呉ちゃん
2歳2か月
(新里町野)

広告