

広報

# きりゅう

4

令和6年(2024)  
No.1573

## 令和6年度 市政運営方針 … 2

「桐生市第六次総合計画 後期基本計画」の策定と

「第2期桐生市まち・ひと・しごと創生総合戦略」の改定 … 4

事業者を応援します … 6

きりゅう暮らし応援事業 … 10

今月の表紙

春の訪れを告げる、  
南公園で。

空を見上げると、梅林にメジロがとまっていました。皆さんも、とっておきの春を見つけに、出かけてみませんか。



# 令和6年度 市政運営方針

特に重点を置いて取り組む施策と、主な取り組みについて、「前進」「創造」「挑戦」のキーワードに沿ってお知らせします。  
問い合わせ＝企画課企画戦略担当（☎内線 524）



桐生市長 荒木 恵司

## 重点施策

- ▼「桐生市移住支援フロントむすびすむ桐生」の機能強化
- ▼「さりゅう暮らし応援事業（住宅取得応援成など）」の継続
- ▼「移住支援補助金」の拡充
- ▼「書かない窓口」の導入などのDX推進
- ▼デジタル人材育成に向けた「Sukurun KIRYU」の開設
- ▼電子地域通貨「桐ペイ」の活用推進
- ▼「球都桐生プロジェクト」の推進
- ▼防犯灯電気料金の市全額負担
- ▼自治組織を支援する「地域担当職員制度」の導入
- ▼木造住宅の耐震化促進

## 「前進」

若者がより一層夢を持てる  
活気あふれるまちづくりへの

- ▼桐生版スマートフォンビジネスサタデーの推進
- ▼新店舗開設補助の対象拡大
- ▼「ものづくり拠点開設補助金」の新設
- ▼オープンファクトリーへの支援

▼県との連携による新たな工業団地整備の推進

▼群馬大学理工学部学生の市内企業での就労体験奨励

▼「女性就労支援事業」の開始

▼農業6次産業化の推進

▼「造林事業間伐・更新伐補助金」の新設

▼黒保根町のリトリート推進に向けた環境整備

▼「桐生市重伝建地区公開活用施設」の開設

▼「（仮称）日本遺産・織物フェスタin桐生」の開催

▼子ども観光ガイド養成講座（日本遺産編）の開講

▼幼い頃から外国語に触れる活動の推進

▼群馬大学と連携した教育施策の推進

▼学校のいじめ対策の推進

▼休日部活動の段階的な地域移行の検討

▼「子どもがつくるまちミニきりゅう」の充実

▼大川美術館の施設整備支援

▼図書館建て替えに向けた市民意見の集約

▼桐生市運動公園内テニスコートの人工芝への改修

▼誰もが住み続けたいくなる安全・安心・便利なふるさと桐生の

「創造」

▼「桐生市子ども家庭センタ

ー」での相談支援の充実

▼ヤングケアラーがいる家庭への訪問支援開始

▼「不妊・不育症治療費助成事業」の支給対象拡大

▼「産後ケア事業」の利用料減免

▼認定子ども園への移行に向けた広沢幼稚園の改修

▼介護職員が受講する研修への補助の開始

▼桐生みやま園移転に向けた旧川内北小学校の解体

▼「さりゅう健康ポイント事業100点チャレンジ」の拡充

▼高齢者インフルエンザ予防接種の自己負担額引き下げ

▼林野火災など早期状況把握のため災害対応ドローンの導入

▼消防団員の出勤報酬の新設

▼家庭用防犯カメラ購入補助の開始

▼防犯機能付き電話機や録音機の購入補助の継続

▼犯罪被害者などに対する見舞金制度の新設

▼成年年齢引き下げに伴う消費者への保護啓発

▼「再生資源集団回収奨励金」の単価引き上げ

▼水道山公園トイレの改修

▼未来へはばたけ山田製作所桐生が岡動物園の動物診療所の改築

▼新里町赤城山のスクラソウ自生地水路柵改修

▼新たな価値観を皆で共有できる持続可能な未来都市への

「挑戦」

▼「SDGs未来都市」実現に向けた施策の推進

▼低速電動コミュニティバス「MAYU」を活用し、移動手段の確保と活性化を図る地域への支援

▼「桐生市メディアアプロモーション戦略監」からの助言を生かした効果的なメディアアプロモーションの展開

▼「桐生市魅力大使」を活用した効果的な魅力発信

▼男女共同参画の推進

▼多文化共生社会の実現に向けた取り組みの推進

▼職員の意識改革や能力向上に向けた人材育成の継続

▼ふるさと納税の増加に向けたポータルサイト数の拡大

▼や返礼品の開拓

▼みどり市との連携強化に向けた「第3期桐生・みどり未来創生会議」の設置

▼各共同事業施設の今後の在り方についてみどり市との協議の継続

▼おりひめバス車両の更新

▼「桐生市地域公共交通計画」の策定

▼新里駅周辺の歩道整備

▼赤岩線・錦琴平線整備推進

▼「桐生市地域公共交通計画」の策定

▼おりひめバス車両の更新

▼「桐生市地域公共交通計画」の策定

▼おりひめバス車両の更新

▼「桐生市地域公共交通計画」の策定

▼おりひめバス車両の更新

▼「桐生市地域公共交通計画」の策定

▼おりひめバス車両の更新

▼「桐生市地域公共交通計画」の策定

▼おりひめバス車両の更新

▼「桐生市地域公共交通計画」の策定

▼おりひめバス車両の更新

▼「桐生市地域公共交通計画」の策定

▼おりひめバス車両の更新

▼「桐生市地域公共交通計画」の策定

▼おりひめバス車両の更新

▼「桐生市地域公共交通計画」の策定

▼おりひめバス車両の更新

# “桐生の宝” 磨き上げ予算

令和6年度の当初予算をお知らせします。 問い合わせ＝財政課財政担当（☎内線 526）



## 【リトリート環境整備事業】

黒保根町において、公民連携による観光拠点施設などの整備



## 【重伝建地区公開活用施設管理事業】

重伝建地区の拠点施設の管理・運営と情報発信



## 【子どもがつくるまちミニきりゅう】

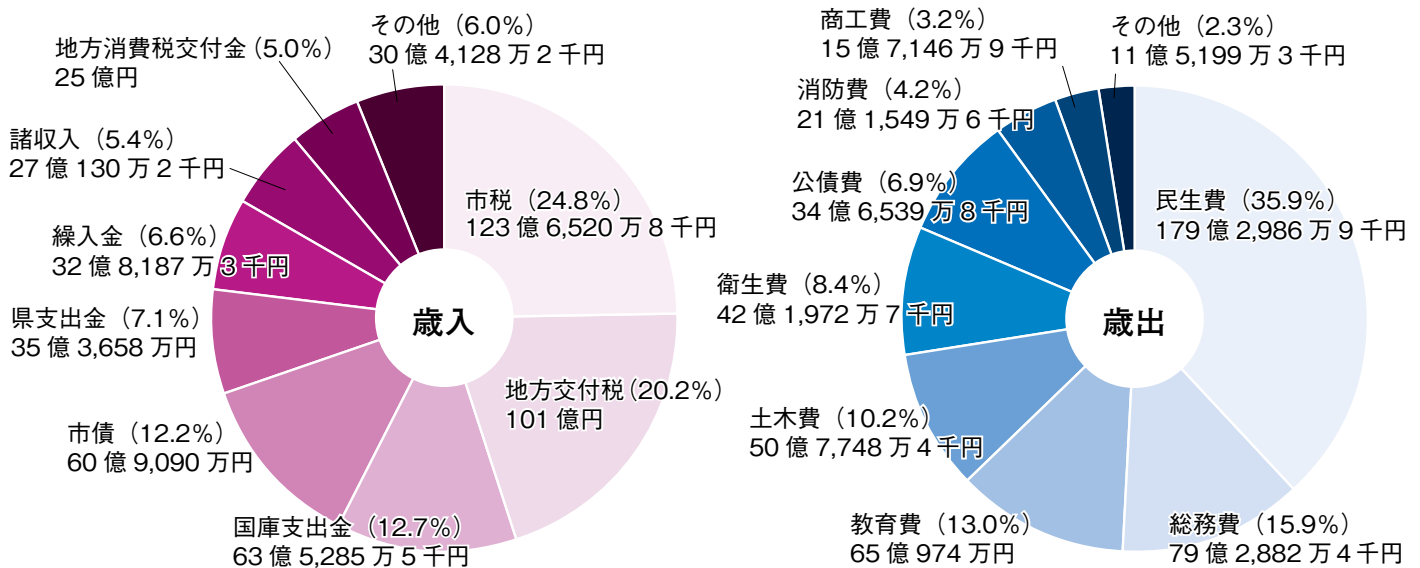
こどものまちの聖地化を目指し、他の自治体と連携・交流を図りながら実施

## 一般会計

499 億 7,000 万円  
(前年度比 9.3 パーセントの増加)

歳入の「市税」では、定額減税の影響により、令和5年度に比べ約3億6,000万円の減少を見込んでいます。

歳出では、市役所の新本庁舎建設工事などを実施することにより、「総務費」が令和5年度に比べ約20億6,000万円の増加となりました。



## 特別会計

294 億 6,794 万 8 千円

※農業集落排水事業は、令和6年度から企業会計に移行しました。

会計名	予算額	前年度比
学校給食共同調理場事業	7 億 2,858 万円	- 2.1%
国民健康保険事業	121 億 9,746 万 5 千円	- 0.7%
介護保険事業	142 億 6,077 万 3 千円	- 0.2%
新里温水プール事業	3,126 万 8 千円	- 51.2%
発電事業	1 億 7,558 万 6 千円	1.9%
後期高齢者医療事業	20 億 7,427 万 6 千円	5.7%

## 企業会計

92 億 3,448 万 2 千円

会計名	予算額	前年度比
水道事業	37 億 6,219 万円	4.8%
下水道事業	51 億 1,830 万円	- 0.6%
農業集落排水事業	3 億 5,399 万 2 千円	皆増

## 基本構想 （8か年：令和2～9年度）

### 将来都市像 （目指すべきまちの姿）

## 「感性育み 未来織りなす 粋なまち桐生」

### 基本テーマ（理念）

“感性”を育む人づくり／“つながり”を生かしたまちづくり

### 目標

- 目標とする将来人口の達成：「桐生市人口ビジョン」に準拠し、令和5年に約105,000人、令和9年に約99,600人の維持を目指す。
- 市民の幸福実感度の向上：市民の皆さんが日々の生活の中でどの程度「幸せ」と感じているかを捉えた「幸福実感度」の向上を目指す。

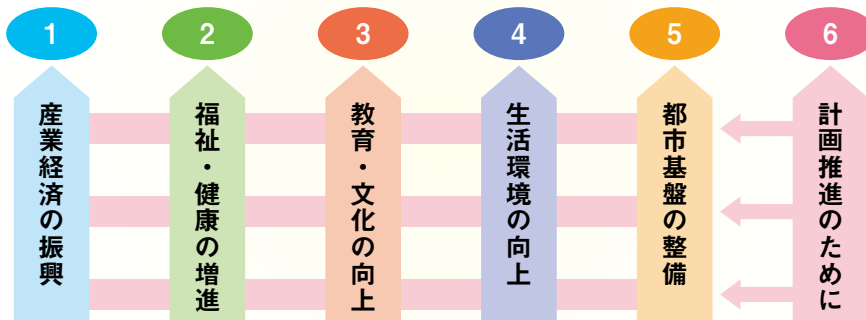
### 施策の大綱

将来都市像の実現、目標とする将来人口の達成、市民の幸福実感度の向上を目指し、6つの施策の方向性の下、42の行政分野の施策を展開します。

また、持続可能なまちづくりに取り組む本計画を推進することで、SDGs （エスディーゼーズ）（持続可能な開発目標）の達成につなげます。

## 基本計画 （前期4か年：令和2～5年度／後期4か年：令和6～9年度）

### 重点施策：総合戦略 （令和2～9年度）



## 実施計画 （事務事業）（基本3か年：毎年度、ローリング方式により見直し）



- 11.住み続けられるまちづくりを
- 17.パートナーシップで目標を達成しよう

令和6年度から後期へ。時代の変化に合わせて改定しました。

「桐生市第六次総合計画 後期基本計画」の策定と

「第2期桐生市まち・ひと・しごと創生総合戦略」の改定



市では、20年、30年先の未来を見据えた持続可能な発展を目指し、中長期的な視点に立って、総合的かつ計画的にまちづくりを進めています。

現行の総合計画は、令和2年度から令和9年度までの8年間が計画期間となっており、前期基本計画は令和5年度で終了し、令和6年度を初年度とする後期基本計画がスタートします。

#### ▼計画の策定や改定

まちづくりに関わる各種団体の代表者、公募委員などで構成される桐生市総合計画審議会と、桐生市総合戦略推進委員会、今後の桐生市について、活発な審議を重ねていただきました。

市民の皆さんには、意見提出手続（パブリックコメント）のご協力や、総合計画では地元の高校生との意見交換会、若者ワークショップの開催などを通じて、若い世代にもご意見をいただきました。

各計画書は、市ホームページのほか、新里・黒保根支所各公民館で閲覧できます。問い合わせは企画課企画戦略担当（☎内線524・525）

## 「総合計画」とは

総合計画は、市の最上位計画です。後期基本計画では、最重要課題である人口減少問題に引き続き取り組むとともに、前期の進捗状況を踏まえ、社会に大きな影響をもたらした新型コロナウイルス感染症の拡大や、コロナ禍により加速したデジタル化の進展など、時代の変化に対応する見直しなどを行いました。



### 将来都市像

このまちには、長い歴史と伝統に培われた独自の文化や、潤いある豊かな自然環境など、さまざまな魅力があふれています。また、ここに暮らす人々には、まちの発展を支えてきた先人たちの心意気や誇りが脈々と受け継がれています。

この恵まれた環境が住む人の感性を育み、感性がまちの魅力を高め、新たな未来を織りなしていく。そんな持続可能で、洗練された「粋なまち桐生」を目指します。

### 将来都市像の実現に向けたまちづくりの基本テーマ（理念）

#### 1. “感性”を育む人づくり

新たなまちづくりを進めるには想像力あふれる人たちの力が必要であり、想像力を養うには人の心や自然、物事の本質を敏感に捉えることができる感性が重要です。桐生市にはその感性を育み、磨くための優れた環境があります。豊かな自然、織都1300年の伝統と歴史、独自の文化と産業、そして教育。まちの“宝”であるこれらの“本物”の魅力を生かし、感性豊かで世界に羽ばたく人材を育てる、“感性”を育む人づくりに取り組みます。

#### 2. “つながり”を生かしたまちづくり

将来都市像を実現するためには、桐生市に関わるあらゆる“ひと”が力を合わせる必要があります。

一人ひとりが“自分ごと”として、まちを想い、関わり、協力し、共創する。桐生市は、市域を越えて、人と人、公と民、地域と地域、さらには人と自然、過去と未来など、さまざまな“つながり”を生かしたまちづくりに取り組みます。

### 3年間延長

## 「総合戦略」の改定

総合戦略は、総合計画で掲げる、人口減少克服・桐生ならではの地方創生に取り組むための重点施策をとりまとめた計画です。今回の改定では、デジタル化や公民連携の推進などの新たな視点を取り入れました。この総合戦略で掲げる以下の5つの基本目標に位置付けた施策を推進していきます。



「基本目標1」しごとづくりに関係する施策

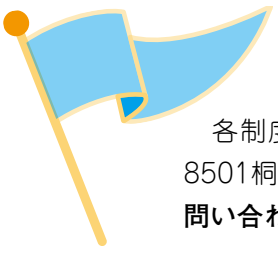
「基本目標3」子育て環境や教育の充実に関係する施策

追加 「基本目標5」デジタル化や公民連携の推進などの施策

「基本目標2」移住・定住・交流関係の施策

「基本目標4」まちづくりに関係する施策

# 事業者を応援します



各制度の申請用紙やパンフレットなどは、商工振興課（市役所3階、〒376-8501 桐生市役所、shoko@city.kiryu.lg.jp）と市ホームページにあります。

問い合わせ＝②③⑨⑩ … 商工振興課商業金融担当（☎内線563・583）

①⑦ …… 商工振興課工業労政担当（☎内線564・565）

④⑤⑥⑧ … 商工振興課産業立地戦略担当（☎内線582・584）



— キノピー

## 3 新店舗開設促進事業補助金

市内の空き物件を改修し、新たに店舗を開設する人に、改修工事費の一部を補助します。

**対象**＝次の全てを満たす事業者

- ・個人は市内に居住、法人は市内に法人登記を有する※その予定者も含む
- ・市税を滞納していない
- ・市が指定する経営相談の専門家から、継続的に経営を行う具体的な事業計画に対し可と判断される
- ・令和7年3月末までに開業
- ・原則として週4日以上営業※夜間のみは対象外

**対象経費**＝改修に要した工事費のうち、市内業者に発注したもの※備品の購入費は対象外

**補助率**＝対象経費の2分の1

(1)：中心市街地内（本町一～六丁目、錦町、末広町など）に新店舗を開設する場合、最大100万円※出店地域の商店街団体に加入が必要／(2)：(1)の区域外に新店舗を開設する場合、最大50万円

**加算補助**＝桐生市中心市街地空き店舗情報登録制度の登録物件に開設する場合は、10万円を加算※加算分を含めた補助額は補助対象工事費の額が限度。

**募集件数**＝予算の範囲内（先着順）

## 4 群馬大学生就労型人材活用推進事業奨励金

専門知識を持つ群馬大学理工学部・理工学府の学生を非正規雇用として受け入れる市内企業へ奨励金を交付します。

**対象**＝各種専門分野を学ぶ学生の能力を活用した業務での雇用を希望する市内企業

**交付条件**＝年度内における学生の勤務時間は100時間以上とし、接客業務や単純作業など学生の持つ専門知識などを必要としない業務での雇用は除く

**交付額**＝被雇用者における人件費相当額の2分の1で、1社につき最大20万円

**募集件数**＝予算の範囲内（先着順）

## 1 ものづくり拠点開設補助金

市内の空き物件を改修し、新たにものづくり拠点（工房、工場など）を開設する人に、改修工事費の一部を補助します。

**対象**＝次の全てを満たす事業者

- ・個人は市内に居住、法人は市内に法人登記を有する※その予定者も含む
- ・市税を滞納していない
- ・市が指定する経営相談の専門家から、継続的に経営を行う具体的な事業計画に対し可と判断される
- ・令和7年3月末までに開業

**対象経費**＝改修に要した工事費のうち、市内業者に発注したもの※備品の購入費は対象外

**補助率**＝対象経費の2分の1で、最大50万円

**募集件数**＝予算の範囲内（先着順）

## 2 まちなか店舗リニューアル・事業承継支援事業補助金

事業承継を伴った既存店舗のリニューアル改装を行う事業者などに、工事費の一部を補助します。

**対象**＝市内でおおむね10年以上営業している小売業、飲食業またはサービス業者などで、事業承継による経営者の交代を行う人

**補助率**＝対象経費の2分の1で、最大50万円

**募集件数**＝予算の範囲内（先着順）



空き店舗活用型新店舗開設・創業促進事業補助金を活用して、令和5年3月に開業した「yatsudoki crepe」（仲町二丁目）

## 8 展示会出展補助金

県外で開催される展示会とオンライン展示会に出展する費用を補助します。令和6年度から、装飾費が補助対象経費に追加されました。

**対象**＝市内に事業所を置く、製造業を営む中小企業または個人事業主

**補助率**＝①国内・オンラインの展示会…小規模企業者、個人事業主（出展料、装飾費の2分の1で、最大20万円）／中小企業（出展料、装飾費の2分の1で、最大15万円）②海外の展示会…出展料、装飾費、輸送費の2分の1で、最大30万円

**募集件数**＝予算の範囲内（先着順）



展示会出展補助金を活用して、令和5年9月に東京インターナショナル・ギフト・ショーに出展した「株式会社千吉良」（川内町二丁目）

## 9 中小企業者向け制度融資

中小企業者、起業を目指す人などを支援するもので、同制度における信用保証料は市が補助します。  
※補助率は融資によって異なります。詳しくは、パンフレットをご覧ください。

**申し込み**＝直接、各制度融資取扱金融機関へ。

## 10 起業を目指す人へ

インキュベーション・オフィスは、起業して間もない事業者などが入居できる賃貸型創業支援オフィスで、24時間365日利用可能です。

また、創業・経営相談の専門家がビジネスに関する相談に応じます。「新しく事業を始めたい」「事業が思うように進まない」という人も、ぜひご利用ください。

**場所**＝本町五丁目51-1 東武本町ビル3階

**電話番号**＝0277-30-3690

## 5 ぐんま技術革新チャレンジ補助金

新技術や新製品の開発に取り組む中小企業に対して、開発費の一部を補助します※開発要素がないものや、量産用設備の導入は対象外。

**対象**＝市内に主要な事業所を置く中小企業

**補助率**＝開発費の2分の1（小規模企業者は5分の4）で、最大80万円

**募集件数**＝4件程度※現地調査を含めた審査あり

**申込期限**＝5月10日（金）

## 6 産学官共同研究推進事業補助金

大学や研究機関との共同研究に取り組む事業者に対して、共同研究費を補助します。

**対象**＝市内に主要な事業所を置く、または市内企業と共同で研究を実施する事業者

**補助額**＝最大200万円

**募集件数**＝5件程度※有識者による審査あり

**申込期間**＝4月15日（月）～5月17日（金）

## 7 中小企業人材養成事業補助金

中小企業の経営者（個人経営者含む）や従業員が、対象となる研修（オンライン含む）を受講した場合、費用の一部を補助します。

**補助率**＝対象経費の2分の1（1事業所につき原則年間5万円まで）※講師を招いて研修を行う場合、加算措置あり

**申し込み**＝事前に商工振興課へ連絡のうえ、申請書を研修開始の10日前までに直接、商工振興課へ。

▶入居者を募集しています

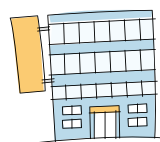
**賃料**＝3万円（税別）※共益費などが別途かかります

**設備**＝机、いす、無料Wi-Fiなど

**入居期間**＝原則、最長3年間

▶ミニ創業塾「桐biz」

マンツーマン指導で、受講者の特性（経験や知識、やりたい業種など）やスケジュールに合わせたオーダーメイド型の創業塾です。これから創業する人や創業後5年未満で経営スキルの向上を目指す人は、ぜひご利用ください。





あなたの家は、大丈夫ですか。

## 耐震診断と改修工事を補助します

問い合わせ 建築指導課建築指導係 ☎内線672



平成23年の東日本大震災、平成28年の熊本地震そして令和6年の能登半島地震においても、木造住宅に大きな被害が出ています。地震での被害の多くは、建物の倒壊による圧死が原因とされています。昭和56年5月の建築基準法改正以前に着工された木造住宅は、耐震性が不足している可能性があります。

大切な命を守るためにも、耐震診断・耐震改修を進めましょう。

付順に審査し、実施対象者を決定

▼耐震診断士を派遣します  
募集件数 5件程度  
費用 耐震診断費は無料。ただし、診断技術者の交通費として1000円。資料(平面図)がない人は、図面作成料として実費(9000円程度)を負担。

申し込み 4月25日(木) 午前10時から9月30日(月) 午後3時まで  
申請書類を直接、建築指導課(市役所4階)へ。

### 耐震診断と改修工事

一戸建ての住宅(空き家、貸家を除く)の耐震化のため、耐震診断の結果に応じて改修費などを補助します。

▼住宅の耐震化に向けた改修費などを補助します

対象住宅(2) 対象住宅(1)を満たし、耐震診断の結果、上部構造評点が1.0未満の住宅

対象住宅(1) 昭和56年5月31日以前に着工した、木造在来軸組み工法で地上2階建て以下の、個人が所有する住宅(併用住宅は住宅部分の床面積が2分の1以上のもの)

対象者 対象住宅に居住する、市税を滞納していない人 ※受

対象工事・補助額 下の表のとおり

募集件数 対象工事①～④の合計額で、予算の範囲内  
申し込み 4月25日(木) 午前10時から9月30日(月) 午後3時まで  
申請書類を直接、建築指導課へ。

耐震改修工事	補助額
① 耐震補強工事	上部構造評点 1.0 以上になるための耐震補強工事および工事監理に要する費用の2分の1以内で、上限 100 万円
② 簡易耐震改修工事	地上2階建ての住宅で、1階の上部構造評点が1.0以上となるものなどの工事と工事監理費用の2分の1以内で、上限 50 万円
③ 耐震補強工事(従前改修)	②の簡易耐震改修工事から引き続き行う耐震補強に伴う工事と工事監理に要する費用の2分の1以内で、すでに交付された補助額と①の上限額の差額※②の工事と重複する部分を除く
④ 耐震シェルター等設置工事	住宅内に耐震シェルターなどを設置する工事費用の2分の1以内で、上限 60 万円

## 危険な塀の撤去費用を補助します

地震などで倒壊するおそれのあるブロック塀などの撤去を促進するため、撤去費用の一部を補助します。

対象 = 次の全てを満たす塀

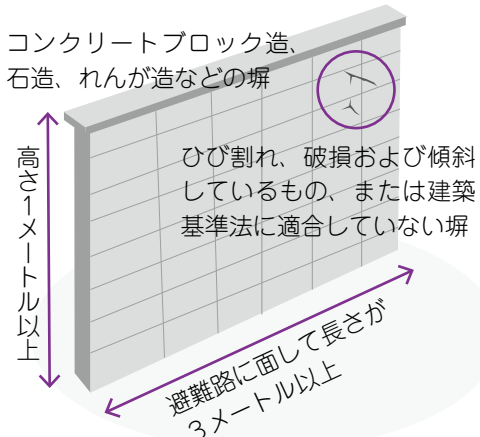
- ① ひび割れ、破損および傾斜している、または建築基準法に適合していない
- ② コンクリートブロック造、石造、れんが造など
- ③ 避難路に面して長さが3メートル以上、高さが1メートル以上  
※避難路については各種条件あり

対象者 = 塀の所有者などで、市税を滞納していない人

補助額 = 対象工事費の3分の2で、上限8万円 ※塀の長さ1メートルあたり上限1万円

募集件数 = 5件程度(予算の範囲内、先着順)

申し込み = 4月22日(月)から11月29日(金)までに、申請書と必要書類を直接、建築指導課(市役所4階、☎内線679)へ。







1

## 「だれでもポイント」で桐生をもっと元気に。



身近な人への贈り物や、イベントの景品などに桐ペイポイントを使ってみませんか。

市は、ポイント分の原資をお預かりして、桐ペイポイントを発行する「だれでもポイント発行事業」を行っています。

この「だれでもポイント」を利用することで、さまざまな場面で桐ペイポイントを活用することができます。

効果的なポイントの発行方法の選定や申請方法などは、職員がサポートします。

### ▶利用の流れ

- ①申請書をDX推進室に提出する
- ②ポイントの発行原資を納入する
- ③市がポイントを発行する
- ④ポイントを贈り物やイベントの景品などに使用する

※ポイントの渡し方や有効期限などは、自由に設定することができます。

※令和6年度から、設定できる最長のポイント有効期限を「発行から3年間」に延長しました。

※期限内に使われなかったポイント分の原資は返金します。

### ▶活用の一例

- ・地域のボランティア参加特典
- ・商店街などの販売促進イベント
- ・抽せんイベントの景品
- ・ラジオ体操の参加特典
- ・スタンプ式のポイントカード達成記念品
- ・ゴルフコンペの景品 など



▲市ホームページ  
 (「桐ペイ」だれでもポイント発行事業)

2

## 通常チャージの上限額を10万円に拡大。



チャージ額の1パーセントのプレミアムポイントが付与される桐ペイ「通常チャージ」について、1か月あたりのチャージ上限額を拡大しました。

開始日 = 4月1日(月) 午前9時から

チャージ上限額 = 1か月10万円

プレミアム率 = 1パーセント

利用区分 = 加盟店全店

ポイント有効期限 = チャージした金額分…チャージしてから2年間、付与ポイント分(1パーセント分)…令和7年3月31日(月)

チャージ方法(用意するもの) = スマホアプリ「ちいか」または専用カード(紫色のカード)、チャージする現金

### チャージできる場所

場所	受付時間	休み	備考
セブン銀行ATM	24時間	年中無休	全国どこでもチャージ可能
市役所	8:30 ~ 17:15	土、日、祝日、年末年始	税証明交付コーナー(市役所1階)
新里・黒保根支所			両支所市民生活課
公民館			境野・広沢・梅田・相生・川内・菱公民館
桐生信用金庫	9:00 ~ 15:00		本店営業部(西出張所)、本町・新桐生・相生支店

# きりゅう暮らし応援事業

誰もが住みたい・住み続けたいと思えるまちづくりを目指し、移住・定住の促進や空き家・空き地の活用を目的とした4つの助成制度を実施します。※条件がありますので、事前にお問い合わせください。

各助成の併用は可能ですが、加算補助項目が重複する場合は、いずれかの加算補助のみが適用されます。

申し込み＝住宅取得応援助成は4月19日（金）から、それ以外は4月22日（月）から、直接各担当課へ。

※空き家利活用助成・空き家除却助成は、5月10日（金）時点で、申し込みが多数の場合は抽せんとなります。

## 住宅取得応援助成

募集件数＝予算の範囲内

問い合わせ＝建築住宅課住宅係（☎内線633）

対象	市内に住宅を建築または購入し、5年以上定住する人
補助額	基本補助額と加算補助額の合計のうち、住宅取得金額の10パーセントまたは200万円のいずれか低い額
基本補助	住宅取得金額の3パーセントで上限20万円 ※併用住宅は、居住部分のみ補助対象
加算補助	①夫婦加算（10万円）／②ひとり親加算（10万円）／③三世帯同居加算（10万円）／④移住加算（40万円）／⑤若者Uターン移住加算（80万円）／⑥子ども加算（中学生以下の子ども1人につき20万円）／⑦誘導区域加算（10万円）／⑧市内業者加算（10万円）／⑨空き家・空き地バンク加算（20万円）／⑩通勤加算（20万円）

## 住宅リフォーム助成

※着工前の申請が必要です。

募集件数＝210件程度（予算の範囲内、先着順）

問い合わせ＝建築住宅課住宅係（☎内線633）

対象	市内に住宅を所有し居住している人が、市内業者を利用して行う工事費20万円以上のリフォーム工事（1住宅につき1回限り、かつ1申請者につき1回限り）
補助額	基本補助額と加算補助額の合計で上限30万円
基本補助	上限20万円（補助率は対象工事費の10パーセント※子育て世帯は対象工事費の20パーセント）
加算補助	工事費20万円以上の省エネ・耐震改修・バリアフリー・防犯の各工事で、上限10万円（補助率は対象工事費の10パーセント※子育て世帯は対象工事費の20パーセント）

## 空き家除却助成

※着工前の申請が必要です。

募集件数＝各10件程度（予算の範囲内）

問い合わせ＝空き家対策室空き家対策係（☎内線736）

### ▶跡地利用制限なしの除却

対象	市内に昭和56年5月31日以前に建築され、10年以上居住その他の使用がない住宅の除却工事
補助額	対象工事費の50パーセントで上限30万円

### ▶移住者限定跡地利用制限ありの除却

対象	市内に昭和56年5月31日以前に建築され、1年以上居住その他の使用がない住宅の除却工事で、跡地に移住者が住宅を新築する場合
補助額	対象工事費の50パーセントで上限50万円

### ▶不良住宅などの除却

対象	1年以上居住その他の使用がなく、著しく損傷している空き家の除却工事※市の事前調査が必要
補助額	対象工事費の80パーセントで上限100万円

## 空き家利活用助成

※着工前の申請が必要です。

募集件数＝全体で8件程度（予算の範囲内）

問い合わせ＝空き家対策室空き家活用係（☎内線367）

### ▶空き家利活用

対象	1年以上居住していない住宅のリフォーム工事
補助額	基本補助と加算補助の合計のうち、対象工事費の50パーセントで上限70万円
基本補助	工事費20万円以上のリフォーム工事のうち、対象工事費の30パーセントで上限20万円
加算補助	①移住加算（40万円）／②子ども加算（中学生以下の子ども1人につき20万円）／③空き家・空き地バンク加算（20万円）／④性能向上加算（工事費20万円以上の省エネ・耐震改修・バリアフリー・防犯工事をする場合10万円）／⑤ファミリー加算（2人以上の世帯の場合15万円）

### ▶移住者限定空き家利活用

対象	市外から移住し、1年以上居住していない耐震性のある住宅のリフォーム工事
補助額	工事費20万円以上のリフォーム工事のうち、対象工事費の3分の2で上限100万円



## 市役所の一部へ直通電話を導入

本庁舎の一部の部署に、下表のとおりダイヤルイン（直通電話）を導入しました。代表電話（☎46 - 1111）も、これまで通り使用できます。

問い合わせ＝総務課庶務担当（☎内線533・534）

部	課（室）	係	電話番号
保健福祉部	健康長寿課	長寿支援係	44 - 8215
		介護管理給付係 （給付について）	44 - 8217
		介護管理給付係 （保険料について）	44 - 8219
		介護審査係	44 - 8221
		成人保健係	44 - 8247
	福祉課	障害福祉係	44 - 8237
		保護係	44 - 8238
		社会福祉係	44 - 8239
	医療保険課	国保係	44 - 8265
		保険税係	44 - 8266
		医療助成係	44 - 8267
	地域医療感染症対策室	地域医療感染症対策係	44 - 8250

## 4月から市役所の組織が変わります

4月1日付けの機構改革で次のとおり変更します。

### 1. 球都桐生プロジェクトの推進

市民生活部のスポーツ・文化振興課に、「球都桐生プロジェクト推進担当」を新設し、本市の価値向上や地域活性化、青少年の健全育成につなげます。

### 2. ゆっくりリズムのまち桐生の推進

共創企画部企画課の「SDGs未来都市」に係る業務を市民生活部環境課に移管し、「環境課」を「SDGs推進課」に、同課「環境都市推進担当」を「ゆっくりリズムのまち桐生推進担当」に改称します。

### 3. 教育環境のさらなる充実

教育部の「教育未来室」を学校教育課の課内室「教育支援室」に統合し、「教育支援室」を「教育環境課」に改称し、課として独立させます。

問い合わせ＝総務課庶務担当（☎内線533）

## 成年後見制度をご存じですか

成年後見制度とは、認知症、知的障がい、精神障がいなどの理由で判断能力が不十分な場合に、本人に代わって契約や財産の管理などを行う人を選任して、権利を守る制度です。4月から、成年後見制度

を必要とする人を適切に支援するため、健康長寿課、福祉課の共同で「中核機関」を設置しました。

制度についての相談先＝各地域包括支援センター、桐生市障害者基幹型相談室（☎43 - 0294）、桐生市社会福祉協議会（☎46 - 4165）

問い合わせ＝健康長寿課長寿支援係（☎44 - 8215）、福祉課障害福祉係（☎44 - 8237）

## 地域包括支援センターへ ご相談ください

福祉や介護に関する相談窓口として、市内に7か所の地域包括支援センターを、下表のとおり設置しています。社会福祉士、主任介護支援専門員、保健師などの専門職が相談に応じます。

名称	場所・電話番号	担当地区
山育会	東久方町二丁目 ☎46 - 6066	1区（本町一～三丁目、横山町）、2区（本町四～六丁目）、9区（永楽町、小曾根町、宮本町）、10区（東久方町、西久方町、天神町、平井町）、14区（梅田町）
社協	新宿三丁目 ☎46 - 4411	3区（稲荷町、錦町、織姫町、美原町、清瀬町）、4区（新宿、三吉町、小梅町、琴平町）、5区（浜松町）、8区（末広町、宮前町、堤町、巴町、元宿町）

問い合わせ＝各地域包括支援センターまたは健康長寿課長寿支援係（☎44 - 8215）

名称	場所・電話番号	担当地区
菱風園	菱町一丁目 ☎32 - 3321	6区（仲町、川岸町、泉町、東町、高砂町、旭町）、7区（東）、17区（菱町）
ユートピア 広沢	広沢町六丁目 ☎53 - 1114	11区（境野町）、13区（広沢町四～七丁目、広沢町間ノ島）、12区（広沢町一～三丁目、桜木町一部）
思いやり	川内町一丁目 ☎32 - 5889	16区（川内町）
思いやり 黒保根	黒保根町水沼 ☎46 - 8847	22区（黒保根町）
にいさと	新里町新川 ☎74 - 3032	19区・20区・21区（新里町）
のぞみの苑	相生町五丁目 ☎54 - 9537	15区（相生町一丁目一部、相生町二丁目一部、相生町三～五丁目）、18区（相生町一丁目一部、相生町二丁目一部、桜木町一部）

## 人間ドックの費用を助成します

国民健康保険（国保）と後期高齢者医療制度の人間ドック費用助成の申し込みを、4月12日（金）から受け付けます。

なお、わたらせ健康診査およびプレわたらせ健康診査は、この人間ドックと同じ検査内容を含むため、両方を受けることはできません。

**対象**＝国保税の完納世帯の被保険者、または後期高齢者医療保険料の完納者

**助成金額**＝日帰りドック…2万2,000円、日帰り脳ドック…3万円※超えた分は自己負担

**受付期間**＝4月12日（金）～12月27日（金）

**申し込み**＝右表のとおりです。申請用紙は、各受付場所と市ホームページにあります。

### ▶助成決定後の保険医療機関への申し込み

審査後に決定通知書を随時郵送します。同封の登録保険医療機関一覧表を確認し、4月24日（水）から希望する登録保険医療機関へ直接申し込んでください。

**受診期間**＝5月1日（水）～令和7年1月31日（金）

### ▶桐生厚生総合病院の申し込みの初日

**期日・時間**＝4月20日（土）午前8時～午後1時  
**問い合わせ**＝健康長寿課成人保健係（☎44 - 8247）

申し込み方法	必要書類など
直接	申請書、被保険者証、「令和6年度わたらせ健康診査受診券」がある場合は受診券を持参し、各受付場所へ ▶受付場所 ①4月12日（金）～5月31日（金）…健康長寿課（市役所1階）、新里・黒保根保健センター、新里・黒保根支所、境野・広沢・梅田・相生・川内・菱公民館 ②6月3日（月）～12月27日（金）…健康長寿課、新里・黒保根保健センター
Eメール	申請書、被保険者証の写しを添付して、健康長寿課成人保健係（kenkochoju2@city.kiryu.lg.jp）へ
郵送	申請書、被保険者証の写しを12月27日（金）まで（必着）に、健康長寿課成人保健係（〒376 - 8501 桐生市役所）へ
ファクシミリ	申請書、被保険者証の写しを健康長寿課成人保健係（ファクシミリ45 - 2940）へ

## 犬の登録と狂犬病予防注射

犬の飼い主は、犬の登録と狂犬病予防注射を受けさせることが義務付けられています。必ず市に犬を登録し、狂犬病予防注射を年に1回、集合注射か動物病院のどちらかで受けさせてください。※下表の動物病院では接種後「注射済票とシール」を交付。

**対象**＝生後91日以上の子犬で、室内犬を含みます。

**費用**＝3,500円（集合注射）※未登録の場合、別途3,000円（登録手数料）が必要です。

**問い合わせ**＝地域づくり課生活安全担当（☎内線465・466）

### 注射済票とシールを交付できる動物病院

病院	場所	電話番号
相生動物病院	相生町二丁目	55 - 1404
カール動物病院	新里町新川	74 - 5651
桐生中央動物病院	三吉町二丁目	47 - 0743
クマさんの動物診療所	仲町一丁目	46 - 0747
小曾根動物病院	相生町五丁目	54 - 2299
新桐生駅前動物病院	広沢町二丁目	54 - 1443
田島動物病院	広沢町間ノ島	52 - 9209
ヒロサワ動物病院	広沢町四丁目	53 - 2121
マサキ動物病院	本町三丁目	
みどりの森動物病院	みどり市笠懸町	40 - 5521

### 狂犬病予防注射（集合注射の日程）

地区	期日	時間	場所
黒保根	4月23日（火）	10：00～10：15	黒保根町保健センター
		10：30～10：50	上田沢集会所
		11：10～11：25	下田沢集会所
		11：40～12：00	宿廻集会所
新里	4月25日（木）	9：30～10：00	新里総合センター
		10：20～10：30	赤城集会所
		10：45～10：55	板橋住民センター
		11：10～11：20	関集会所
		11：35～11：50	上鶴ヶ谷住民センター
		13：10～13：30	芝集会所
		13：45～14：00	町組集会所
		14：15～14：30	消防第三分団詰所
		14：45～15：00	八幡住民センター
15：15～15：30	野集会所		
旧桐生	5月26日（日）	10：00～12：00	相生公民館
		14：00～15：00	桜木公民館
	5月28日（火）	10：00～10：30	梅田公民館
		11：00～11：30	菱公民館
		13：00～13：30	境野水処理センター
		14：00～14：30	総合福祉センター
	5月30日（木）	9：30～10：00	青年の家
		10：40～11：10	広沢公民館
		13：00～13：30	川内公民館
		14：00～14：30	市民広場



## お知らせ



### 戸籍制度が便利になります

3月1日(金)から戸籍届出の際に戸籍謄抄本の添付が不要になりました。また、本人や直系親族の戸籍証明書が、本籍地以外の市区町村窓口で請求できる広域交付が始まりました。詳しくは市ホームページをご覧ください。電話にてお問い合わせください。

問い合わせ〓市民課(☎内線243・244・252)

### 傍聴できます 教育委員会定例会

期日〓4月17日(水)  
時間〓午後2時から※当日午

後1時30分から1時45分まで  
教育委員会総務課(市役所4階)で受け付け  
場所〓特別会議室(市役所3階)

募集人数〓5人(先着順)  
問い合わせ〓教育委員会総務課(☎内線654)

### アースケア桐生が岡遊園地優待券を配布

対象〓市内に居住する2歳以上小学生以下  
期間〓4月〓令和7年3月

配布場所〓幼稚園、保育園、認定こども園、小学校、義務教育学校※未就学児は青年の家(新里・黒保根地区は両公民館)で配布※「カード迷路ぐるり森大冒険」は利用できません。

## 市政功労者を表彰



3月1日(金)、各分野で市政の伸長に貢献いただいた7人を表彰しました。受賞者は次のとおりです。(敬称略)  
自治功労(4人)…新井達夫、福島賢一、岸田信克、北爪啓藏/保健福祉功労(1人)…坂本真太郎/消防功労(2人)…星野昭彦、金子昌弘  
問い合わせ=秘書室(☎内線512)

問い合わせ〓青少年課(☎472184)

### 忠霊塔参拜式

▼川内公民館  
期日〓4月15日(月)  
時間〓午前9時から

▼新里忠霊塔  
期日〓4月21日(日)  
時間〓午前9時から

なお、雷電山・梅田・相生・菱忠霊塔は8月15日(木)、黒保根忠霊塔は10月23日(水)に実施する予定です。  
問い合わせ〓福祉課(☎448239)

### 新里温水プール(カリビアンビーチ)の無料券を配布します

無料券は月1回、年11回(2月を除く)利用できます。本人以外の使用はできません。券は切り離さず、受付に提出してください。

対象〓市内の小・中・義務教育学校に通う児童生徒と市内に居住する小・中学生など  
配布方法〓市内に居住する児童生徒は各学校から配布します。市内に居住し市外の学校に通っている場合は、申請により新里支所地域振興整備課で配布します。  
問い合わせ〓新里支所地域振興整備課(☎742217)

### 家庭用防犯カメラ購入補助

補助の対象となる防犯カメラや申し込みに必要な書類などは、市ホームページにあります。

対象〓市内に住民登録があり、市税などを滞納していない人  
補助対象〓3月1日(金)以降に市内の店で購入した新品の防犯カメラ  
補助額〓購入費用の2分の1で、上限1万円

申し込み〓5月7日(火)から、地域づくり課(市役所2階、☎内線465)へ電話で予約してください。予約後、必要書類と申請書を直接地域づくり課、新里・黒保根支所市民生活課へ。

### 地区公民館サークル連絡協議会 親善集会

期日〓6月23日(日)  
時間〓午前9時30分〜午後4時(予定)

場所〓中央公民館  
対象〓市内に居住または勤務する人  
費用〓500円※当日集金  
申し込み〓4月8日(月)から5月30日(木)までに直接、各公民館へ。  
問い合わせ〓中央公民館(☎474343)

## こいのぼりの掲揚

4月25日(木)  
に、ちねぼな保  
育園と認定こど  
も園みらいの園  
児が作ったこい  
のぼりを掲揚します。



掲揚期間 4月25日(木) 5月13日(月)  
場所 美喜仁桐生文化会館  
問い合わせ 子育て相談課  
(☎432000)

## 山火事に注意

入山するときは、次の①～③に注意してください。①火を取り扱うときは、十分注意する②たばこの吸い殻は必ず消し、投げ捨てない③火遊びはしない、させない  
問い合わせ 桐生消防署 (☎471705)

## 防災情報の定期試験配信

桐生市防災情報伝達システムに関する機器の運用管理のため、防災情報の試験配信を実施します。防災アプリ(HAZARDON)、桐生ふれあいメール(防災情報)、防災ラジオ、防災行政無線(屋外スピーカー、戸別受信機)に配信されます。

令和6年度の定期試験日時 期日 原則、毎月第2金曜日

※9月と3月は第2日曜日  
時間 午後2時から  
問い合わせ 防災・危機管理課 (☎内線415)

## 体育施設年間利用券販売

次の対象施設①～④の年間利用券を販売します。  
対象施設 ①森エンジンアリーナ ②相生・相川・元宿庭球コート ③弓道場 ④相撲場  
有効期限 令和7年3月31日(月)

## 販売場所・問い合わせ

① 森エンジンアリーナ 桐生スタジアム (☎447436)  
② ③ ④ 桐生ガススポーツセンター (市民体育館、☎52362)

## 福祉ショップ

▼市役所玄関ロビー  
期日 4月11日(木)・25日(木)  
時間 午前11時～午後1時30分

## ▼新里総合センター1階

期日 5月2日(木)  
時間 午前11時～午後1時  
問い合わせ 福祉課 (☎内線448237)

## 年少指導者養成研修会

期日・時間 4月27日(土) 午後1時～28日(日) 正午

場所 青少年野外活動センター  
対象 市内に居住または通学する高校1・2年生  
募集人数 20人(先着順)  
費用 2500円

## 申し込み

4月23日(火)までに、直接青年の家へ。また、左下の二次元コードからEメールで申請できます。  
問い合わせ 青年の家 (☎472186)



## 不動産の相続登記が義務化されました

4月1日から不動産の相続登記が義務化されました。相続登記は、不動産の所有者を明確にする大切な手続きです。所有者不明土地や管理不全空き家などの発生を予防する効果が期待されています。

## 問い合わせ

空き家対策室 (☎内線367)

## 集団回収の奨励金単価を引き上げます

集団回収の奨励金を、令和6年度活動分から1キログラムあたり6円から8円に引き上げます。なお、集団回収を行う団体は、事前に市に登録が必要です。

回収を希望する場合や既存の団体に協力したいときは、すでに登録している地元

体にご相談ください。登録団体など、詳しくは市ホームページをご確認ください。  
問い合わせ SDCs推進課 (☎内線313・314)

## 桐生市史編さん審議会

## 公募委員の募集

任期 6月1日(土)～令和8年5月31日(日)  
対象 市内に居住し、新しい桐生市史の編さんに関心を持つ令和6年4月1日に満18歳以上の人で、年1回程度の会議(平日の昼間に開催)に出席できる人※報酬あり  
募集人数 2人以内※面接あり

## 申し込み

4月20日(土)までに、申込書と第1次選考の小論文「委員に応募した理由」(800字以内、様式自由)を、直接または郵送(当日消印有効)、Eメールで市史編さん室(中央公民館3階、〒376-0022 稲荷町1-4、shishihensan@city.kiryu.lg.jp)へ。申込用紙は、同室と市ホームページにあります。

## 問い合わせ

市史編さん室 (☎47335)

## 地域包括支援センター

運営協議会委員の募集 任期 4月～令和9年3月



## 教育長に 小林一弘氏 再任



3月15日(金)に開かれた市議会の同意を受け、小林一弘氏(66歳)が4月1日付で教育長に再任します。これまで桜木中学校校長、新里中学校校長、清流中学校校長などを歴任し、令和3年4月1日から教育長を務めています。

対象Ⅱ市内に居住する40歳以上で、年3回程度開催する会議に出席できる人  
募集人数Ⅱ2人※選考あり

申し込みⅡ4月26日(金)までに、応募用紙に必要事項を記入し、健康長寿課(市役所1階)へ。応募用紙は、同課、新里・黒保根支所、市ホームページにあります。  
問い合わせⅡ健康長寿課(☎448215)

### 地域包括支援センター 業務受託希望者の募集

受託期間Ⅱ令和7年度～令和8年度  
対象地域Ⅱ第8圏域(12区・18区)  
申し込みⅡ5月31日(金)までに申請書類を健康長寿課(市役所1階)へ。募集要項は同課と市ホームページにあります。  
問い合わせⅡ健康長寿課(☎448215)

### 公民館運営審議会委員 の募集

任期Ⅱ7月1日(月)～令和8年6月30日(火)  
対象Ⅱ市内に居住し、公民館運営に関心のある18歳以上の人で、年4回程度の会議に出席できる人※報酬あり  
募集人数Ⅱ2人※選考あり  
申し込みⅡ4月26日(金)までに、応募用紙と第1次選考の小論文「社会教育と公民館運営」(800字以内)を、直接または郵送(当日消印有効)で中央公民館(〒376-0022 稲荷町1-4、☎474343)へ。応募用紙は同公民館にあります。  
委託内容Ⅱ市内の日常生活圏域ごとに、介護予防プログラム

### 介護予防教室受託事業者の募集

委託内容Ⅱ市内の日常生活圏域ごとに、介護予防プログラム

の実施  
実施期間Ⅱ6月～令和7年3月※1コースにつき、5～10日間  
対象事業者Ⅱ介護予防マニュアルに沿った運動指導ができる従事者がいる事業所や団体  
申し込みⅡ4月25日(木)までに、募集要項に基づき申請書類を直接健康長寿課(市役所1階)へ。募集要項などは同課と市ホームページにあります。  
問い合わせⅡ健康長寿課(☎448215)

### パートタイム会計年度 任用職員の募集

期間Ⅱ6月11日(火)～14日(金)  
時間Ⅱ午前9時～午後5時  
業務内容Ⅱ図書館と各公民館の本の蔵書点検と整理作業  
時給Ⅱ996円  
対象Ⅱ18歳以上で4日間連続勤務できる人  
募集人数Ⅱ8人※面接あり  
申し込みⅡ4月20日(土)まで(日・月曜日を除く)に申込書を直接図書館へ。申込用紙は図書館にあります。  
問い合わせⅡ図書館(☎474341)

### 図書館協議会委員の募集

任期Ⅱ7月1日(月)から2

年間  
対象Ⅱ市内に居住する、学識経験を有し、図書館の運営に関心のある18歳以上の人で、年3回程度の会議(平日の午後)に開催)に出席できる人※報酬あり  
募集人数Ⅱ2人※面接あり  
申し込みⅡ4月9日(火)から25日(木)までに、第1次選考の小論文「図書館サービスに期待するもの」(800字以内)と応募用紙に必要事項を記入し、直接または郵送(当日消印有効)で図書館(〒376-0022 稲荷町1-4、☎474341)へ。応募用紙は図書館、市ホームページにあります。

### 認知症初期集中支援チーム検討委員会の市民委員の募集

任期Ⅱ委嘱の日から令和9年3月まで  
対象Ⅱ市内に居住する40歳以上で、年2回程度開催する会議に出席できる人  
募集人数Ⅱ1人※選考あり  
申し込みⅡ4月26日(金)までに応募用紙に必要事項を記入し、直接健康長寿課(市役所1階)へ。応募用紙は同課、市ホームページにあります。  
問い合わせⅡ健康長寿課(☎448215)

## 春の全国交通安全運動

年間スローガンは「家庭でも みんなで語ろう 交通ルール」です。



期間 4月6日(土)～15日(月)

運動重点 次の①～③です。

- ① こどもが安全に通行できる道路交通環境の確保と安全な横断方法の実践
- ② 歩行者優先意識の徹底と「思いやり・ゆずり合い」運転の励行
- ③ 自転車・電動キックボードなど利用時のヘルメット着用と交通ルール遵守の徹底

## 放課後子供教室の募集

4月中に市内小学校の対象となる学年にちらしを配布します。詳しい内容はちらしをご確認ください。

申し込み 4月15日(月)から26日(金)まで(土・日曜日を除く)に、直接公民館へ。問い合わせ 生涯学習課 (☎内線652)

## 食堂花ぶさ(市役所地下1階)が閉店します

チケット(回数券)は営業終了日までにご利用ください。営業終了日 6月21日(金) 問い合わせ 有限会社花ぶさ (☎526699)、総務課 (☎内線533)

▼新エネルギー設備(蓄電池)補助対象と補助額 4月1日以降に個人の住宅に設置した蓄電池で1キロワットアワーあたり1万ポイント※上限5万ポイント

## 小規模企業者省エネルギー設備導入補助

環境先進都市を目指し、従業員がおおむね20人以下の小規模企業者が省エネルギー設備を導入する際に費用の一部を補助します。なお、事前に群馬県地球温暖化防止活動推進センター(☎027・289・5944)にご相談ください。

補助対象 空調設備、LED照明器具など

補助額 対象経費の3分の1で上限20万円

募集件数 8件程度(先着順) 申し込み 5月1日(水)から、申請書を直接SDGs推進課(市役所2階、☎内線575・454)へ。申請用紙は同課、市ホームページにあります。

## 環境都市推進補助金

令和6年度から桐ペイポイントで交付します。また、各補助金には条件がありますので、申し込み前にSDGs推進課(☎内線575・454)へお問い合わせください。

## 電動アシスト自転車

補助対象と補助額 4月1日以降に市内の販売店で購入した電動アシスト自転車の購入金額(税込)の4分の1※上限1万5000ポイント

申し込み 5月1日(水)から申請書を直接または郵送でSDGs推進課(市役所2階、〒376・8501桐生市役所)へ。申請用紙は同課、市ホームページにあります。

## 6次産業化等推進事業補助金

農業者が6次産業化に取り組むために必要な経費の一部を補助します。対象者・対象経費などには条件がありますので、事前に農林振興課(☎内線581)へお問い合わせください。

補助額 対象経費の2分の1以内で上限100万円

## 国民健康保険税の軽減

対象 65歳未満で、雇用保険受給資格者証の離職理由が「特定受給資格者(離職理由コードが11、12、21、22、31、

32)「または「特定理由離職者(離職理由コードが23、33、34)」に該当する人

軽減期間 失業時翌年度末手続き雇用保険受給資格者証、個人番号(マイナンバー)が分かるものを持って、直接医療保険課(市役所1階)へ。問い合わせ 医療保険課(☎48266)

## エアコン購入支援事業補助金

事前に市ホームページや申請手引きをご確認ください。申請手引きや申請用紙は、健康長寿課(市役所1階)、保健センター、市ホームページにあります。

対象 市内に居住し、本市に住民登録がある、世帯員全員が市税を滞納していない世帯の世帯主

募集件数 600件(先着順) 補助対象 4月1日以降に個人の住宅で使用するために市内の販売店で購入した新品のエアコン

補助額 エアコン本体購入費(税抜)の4分の1(1000円未満切り捨て)で、上限5万円

必要書類 エアコン本体の購入に係る領収書の写し、メーカー発行の保証書の写し、申請者名義の預金通帳の写し、

広告

申請者の身分証明書の写し  
 申し込み 5月7日(火) から10月31日(木)まで、ホームページから電子申請を受け付けています。直接または郵送で申請する場合は、申請書に必要書類を添えて、健康長寿課(市役所1階、〒376・8501桐生市役所)へ。  
 ※郵送の場合、当日消印有効問い合わせ 健康長寿課 (☎442247)

**きれいにしようよ桐生事業**

道路や水路の清掃、除草活動を行う5人以上の市内団体を支援します。

申し込み 4月26日(金)までに、直接土木課(市役所4階)、新里・黒保根支所地域振興整備課へ。  
 問い合わせ 土木課 (☎内線596・597)

**浄化槽設置補助金・貸付金**

申請する際は事前に下水道課(市役所2階、☎内線752)にお問い合わせください。  
 募集件数 予算の範囲内(先着順)  
 種類・補助額 5人槽:新設6万9000円(転換25万2000円) / 7人槽:新設9万円(転換29万1000円)

10人槽:新設1万7000円(転換36万円) ※転換の場合、宅内配管工事に対し、補助(限度額30万円)あり  
 貸付金限度額 50万円以内(無利子)  
 申込期限 12月16日(月)

**4月と5月は市税滞納整理を強化します**

市税に未納がある人は早急に納付してください。納付が困難な事情がある場合は、納税課(☎内線237・240)へご相談ください。

**危険物取扱者試験と準備講習会**

▼危険物取扱者試験  
 期日・場所 6月9日(日) 群馬県公社総合ビルまたは群馬建設会館、6月16日(日) Gメッセ群馬、6月23日(日) 関東学園大学  
 時間 甲種午前10時〜午後0時30分、乙種4類(午前の部)午前10時〜正午、乙種4類(午後の部)午後2時〜4時、乙種(4類以外)午後2時〜4時、丙種午後2時〜3時15分  
 費用 甲種6600円、乙種4600円、丙種3700円  
 申し込み 4月15日(月)から26日(金)までに申込書を直接または郵送(当日消印有効)で(一財)消防試験研究センター群馬県支部(前橋市大渡町一丁目10・7)へ。同センターのホームページから申し込みすることも可能です。試験案内と願書は、消防本部、両消防署、各分署にあります。  
 ▼準備講習会  
 期日 5月8日(水)  
 時間 午前9時30分〜午後4時30分  
 場所 美喜仁桐生文化会館第1会議研修室  
 対象 危険物取扱者試験乙種第4類受験者  
 募集人数 30人(先着順)  
 費用 1万2950円(テキスト代を含む)  
 申し込み 4月15日(月)から26日(金)午後5時までに、申込書と費用を添えて、直接消防本部予防課へ。  
 問い合わせ 消防本部予防課 (☎471703)

**手続きを忘れずに国民年金学生納付特例**

学生納付特例を初めて手続きする人は、マイナポータルからの電子申請または市民課(市役所1階)、新里・黒保根支所市民生活課でできます。手続きに必要な物は、日本年金機構のホームページをご確認ください。また、すでに承認されている人は、日本年金

**介護職員初任者研修の受講料を助成します**

対象には条件がありますので、事前に市ホームページで確認してください。

募集人数 20人程度(先着順、予算額に達し次第終了)  
 補助対象 受講料と研修実施事業者から購入した教材費  
 補助額 受講者1人あたり上限5万円  
 申し込み 令和7年2月28日(金)までに、必要書類を直接または郵送(必着)で、健康長寿課(市役所1階、〒376・8501桐生市役所)へ。必要書類については、市ホームページをご確認ください。

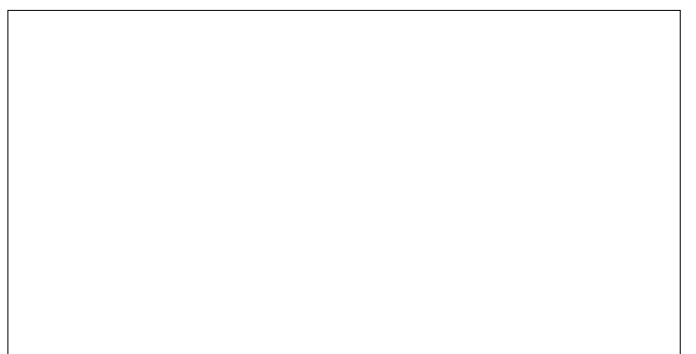
問い合わせ 健康長寿課 (☎44217、44219)



**はじめての親子キャンプ教室**

期日・時間 5月11日(土) 午前10時〜12日(日) 正午

**広告**



場所 青少年野外活動センター  
 対象 同センターのキャンプ教室に初めて参加する親子  
 募集人数 12組(先着順)  
 費用 高校生以上2500円、小中学生2000円、未就学児500円  
 申し込み 4月20日(土)から26日(金)まで(日・月曜日を除く)午前9時〜午後5時(に直接または電話で同センター) (☎322644)へ。





## 桐生スポーツ文化事業 団の講座

問い合わせ〓桐生ガススポーツセンター（市民体育館、52362）  
 ▼エアロビクス  
 期日〓4月22日までの毎週月曜日  
 時間〓午前10時～11時  
 場所〓桐生ガススポーツセンターサブアリーナ  
 対象〓18歳以上※高校生は除く  
 募集人数〓20人（先着順）  
 費用〓1回700円、全期日分1500円  
 申し込み〓直接または電話で同センターへ。  
 ▼初心者グラウンド・ゴルフ  
 期日〓5月10日から6月7日までの毎週金曜日  
 時間〓午前9時30分～11時30分  
 場所〓森エンジニアリング桐生スタジアム（陸上競技場）  
 対象〓市内に居住または勤務・通学している18歳以上の人※高校生を除く  
 募集人数〓30人（先着順）  
 費用〓1000円  
 申し込み〓4月12日（金）から直接または電話で同センターへ。  
 ▼初心者ナイターテニス  
 期日〓5月10日から6月7日

までの毎週金曜日  
 時間〓午後7時～9時  
 場所〓相生庭球コート  
 対象〓市内に居住または勤務・通学する高校生以上の人※高校生は保護者の送迎が必要  
 募集人数〓30人（先着順）  
 費用〓3500円  
 申し込み〓4月10日（水）から直接または電話で同センターへ。  
**自然観察の森の講座**  
 申し込み〓4月8日（月）午前9時から電話で自然観察の森（☎656901）へ。※①③は申し込み不要、毎週火曜日と4月26日（金）は休園  
 ①森からハイキング  
 期日〓4月21日（日）  
 時間〓午前9時～午後3時  
 集合場所〓自然観察の森  
 募集人数〓20人（先着順）  
 対象〓小学生以上※小学生は保護者の同伴が必要  
 持ち物〓昼食、飲み物など  
 ②春のバードウォッチング  
 期日〓4月28日（日）、5月12日（日）  
 時間〓午前6時～8時  
 集合場所〓自然観察の森駐車場  
 募集人数〓各日30人（先着順）  
 ③みんなで春の森を歩こう  
 期日〓5月3日（祝）～5日（祝）

時間〓午前10時～午後3時  
 集合場所〓自然観察の森  
 ④水生昆虫の調べ方講座  
 期日〓5月12日（日）  
 時間〓午前10時～午後3時  
 集合場所〓川内公民館  
 募集人数〓20人（先着順）  
 対象〓中学生以上  
 ⑤森と生きもの親子教室  
 ▼4月28日（日）：おいでよ！春の観察の森  
 ▼5月19日（日）：イモムシを見つけてみよう！何に変身するのか？  
 ▼6月16日（日）：水の中の生きものを「みつけて」「とって」「さわって」みよう！  
 ▼7月14日（日）：夏だ！森は生きものでいっぱいだ！  
 ▼9月15日（日）：森の小さな宝石を見つけてみよう！  
 時間〓午前10時～午後0時30分  
 場所〓自然観察の森  
 対象〓小学生以上の子どもとその保護者で5回とも出席できる人  
 募集人数〓6組（先着順）  
 ⑥鳴神山観察会  
 期日〓5月11日（土）  
 時間〓午前9時～午後4時  
 集合場所〓自然観察の森駐車場  
 募集人数〓20人（先着順）  
 対象〓小学校4年生以上※小

学生は保護者の同伴が必要  
 持ち物〓昼食、飲み物など  
**職業訓練センターの講座**  
 受講を希望する人は詳細を桐生市職業訓練センターホームページでご確認ください。  
 申し込み〓電話で同センター（☎542101）へ。※土・日曜日を除く  
 ▼就職・再就職必須シリーズ（修了証及び就職支援付）  
 期間〓5月10日（金）～令和7年3月14日（金）  
 申込締切〓4月24日（水）  
 ▼パソコンステップアップサポート  
 期日〓昼間コース：5月13日から8月5日までの毎週月曜日※7月15日を除く／夜間コース：5月9日から7月11日までの毎週木曜日  
 申込締切〓昼間コース：4月25日（木）、夜間コース：4月24日（水）  
 ▼ワード講座  
 期日〓5月10日から7月12日までの毎週金曜日  
 申込締切〓4月24日（水）



**桐生えきなか市**  
 期日〓4月7日から5月5日

までの毎週日曜日  
 時間〓午前9時～11時30分※売り切れ次第終了  
 場所〓JR桐生駅南口  
 問い合わせ〓観光交流課（☎内線366）  
**図書館のイベント**  
 ▼みんなあつまれ あおぞらおはなし会  
 期日〓①4月13日（土）②4月18日（木）③4月27日（土）  
 時間〓①③午前11時から30分程度②午前10時30分から30分程度  
 場所〓新川公園（芝生広場）  
 雨天時〓図書館絵本コーナー  
 ▼えほんはともだち 図書館おはなし会  
 期日〓4月13日（土）  
 時間〓午前11時から30分程度  
 場所〓新里図書館お話の部屋  
 問い合わせ〓図書館（☎474341）

**「こどもの読書週間」特別イベント**  
 4月23日（火）の「子ども読書の日」と4月23日（火）～5月12日（日）の「こども読書週間」にちなみ、イベントを行います。詳しくは、図書館（☎474341）にお問い合わせください。  
 ▼4月27日（土）・28日（日）  
 ①ブックこいのぼりを作

ろう②本の福袋貸し出し

▼5月5日(祝) : みんなあつまれ あおぞらおはなし会「こどもの日スペシャル」

▼5月11日(土) : ミッショーン!本を探して借りよう

### 桐生からくり人形芝居

期日 4月20日(土)、5月4日(祝)

時間 午前10時30分〜午後3時※一日5回上演

場所 桐生からくり人形芝居館(有鄰館内)

問い合わせ 観光交流課(☎内線366)

### 第86回市民植木市

期日 4月13日(土)・14日(日)

時間 午前9時〜午後4時

場所 市役所構内駐車場

▼園芸・樹木・盆栽の相談

時間 両日午前9時〜午後4時

▼苗木や球根の無料配布

時間 両日①午前10時②午後2時※各回配布数に限りあり

対象 中学生以上

問い合わせ 公園緑地課(☎内線765)

### プラネタリウム

時間 午後2時〜2時40分※開始10分前までに入場

場所 中央公民館プラネタリウム室

募集人数 各日50人(先着順)

問い合わせ 図書館(☎474341)

### ▼定時投影

期日 4月13日(土)・14日(日)・27日(土)・28日(日)

申し込み 当日、午前9時から入場券を図書館1階カウンターで配布※当日電話で入場券予約可能

▼こどもの日特別投影

期日 5月5日(祝)

申し込み 4月12日(金)午前9時から、直接または電話で図書館1階カウンターへ。

アイスケア桐生が岡遊園地のイベント

### 人口と世帯 (2月29日現在)

人口	102,655人	(-151人)
男	49,561人	(-83人)
女	53,094人	(-68人)
世帯	49,322世帯	(+8世帯)

( )内は前月比

詳しくは、遊園地のホームページ

ページをご確認ください。

▼4月13日(土) : 渡良瀬ラ イブサークル 弾き語りライブ※雨天中止

▼4月20日(土) : カブトムシのサナギプレゼント※要予約、雨天決行

▼4月21日(日) : チェロとピアノのコンサート 桜の回※雨天中止

▼4月29日(祝) : 千紫万紅 & E・BOX ダンスパフォーマンス※雨天中止

お問い合わせ アイスケア桐生が岡遊園地(☎227580)

### 第54回市民コンサート

馬頭琴のコンサートです。期日 4月13日(土)

時間 午後2時30分開演

場所 美喜仁桐生文化会館小ホール

費用 全席自由1500円

問い合わせ 美喜仁桐生文化会館(☎229999)

### 水曜プロムナードコンサートの出演者募集

▼青少年女性特集

期日 7月13日(土)

時間 午後1時開演

場所 中央公民館市民ホール  
対象 市内に居住、または近郊から市内に通学する小・中学生と高校生  
募集人数 ソロを含めて、4

8組程度※選考あり

内容 生演奏による音楽全般

費用 500円

申し込み 4月30日(火)までに直接中央公民館へ。

問い合わせ 中央公民館(☎474343) ※月曜日を除く

## 子育て



### 東部児童相談所巡回相談

期日 5月9日(木)

時間 午前10時〜午後3時

場所 保健福祉会館(末広町)

申し込み 子育て相談課(☎432000)へ。

### ママ&パパ教室

場所 保健福祉会館

対象 令和6年7月、8月出産予定の妊婦と夫

募集人数 12組(先着順)

持ち物 母子健康手帳、筆記用具、健康チェックシート、バスタオル(第2回のみ)

申し込み 各回の1週間前までに、電話で子育て相談課(☎432003)へ。

また、下の二次元コードから電子申請もできます。



▼第1回 講話と希望者への助産師個別相談

期日 5月7日(火)

時間 午後1時15分〜5時

▼第2回 もく浴実習など

期日 5月11日(土)

時間 午前9時〜正午

### 発達相談会

4歳から中学生までの発達に関する相談に応じます。

期日 5月13日(月)・20日(月)・23日(木)・30日(木)・31日(金)

時間 午前9時30分〜午後4時

場所 保健福祉会館

申し込み 子育て相談課(☎432000)へ。

### こどもの日特別開場

5月5日(祝)は子育て支援センターとキノピオランドを開場します。

時間 午前10時〜午後3時30分

問い合わせ 子育て支援センター(☎465031)

### ブックスタート

期日 4月17日(水)

時間 午前10時〜11時30分

対象 1歳未満の子ども

場所 中央公民館403研修室

持ち物 桐生市ブックスタート引換券と母子手帳  
問い合わせ 図書館(☎474341)

## 児童扶養手当・特別児童扶養手当の手当額の変更

- ▼児童扶養手当(月額)
    - 4月分(5月定期支給)からの手当額は次のとおりです。
    - 第1子Ⅱ全部支給：4万5500円／一部支給：4万5490円／1万7400円
    - 第2子加算Ⅱ全部支給：1万7500円／一部支給：1万7400円／5380円
    - 第3子以降加算Ⅱ全部支給：64500円／一部支給：64400円／32300円
  - ▼特別児童扶養手当(月額)
    - 4月分(8月定期支給)からの手当額は次のとおりです。
    - 1級：5万5350円／2級：3万6860円
- 問い合わせⅡ子育て支援課 (☎471150)

## 健康

### 障がい者の福祉助成制度

詳しい助成内容は、市ホームページをご確認ください。

▼福祉タクシー券

対象Ⅱ身体障害者手帳1〜2級、療育手帳A判定、精神障害者保健福祉手帳1級のいずれかを持っている在宅の人

▼重度身体障害者移動支援

対象Ⅱ身体障害者手帳1〜2級を持ち、一般交通の利用が困難な在宅重度障がい者など

▼じん臓機能障害者等通院交通費助成

対象Ⅱじん臓機能障害の身体障害者手帳を持ち、人工透析療法を受けている人など

▼福祉車両の貸し出し

対象Ⅱ車いすを使用する身体障がい者など

▼在宅重度心身障害児(者)紙おむつ等サービス利用券

対象Ⅱ3歳以上65歳未満の在宅重度障がい者など

▼在宅重度身体障害者等訪問入浴サービス

対象Ⅱ肢体不自由の身体障害者手帳1〜2級で入浴に全介助が必要な在宅生活の人

▼要医療重症心身障害児(者)訪問看護支援事業

対象Ⅱ在宅で医療的ケアの必要な重症心身障がい児(者)を介護する家庭

問い合わせⅡ福祉課 (☎448237)

### 福祉医療費助成制度

重度障がい者などの医療費を認定により助成します。※所得制限により認定にならない場合があります。

問い合わせⅡ医療保険課 (☎448267)

## 市の計画が新しくなります

次の計画は市ホームページ、健康長寿課(市役所1階)、新里町保健文化センター、黒保根町保健センターにあります。

▼元氣織りなす桐生21(第3次) ※計画期間は令和17年度までの12年間

▼桐生市国民健康保険第3期保健事業実施計画(データヘルズ計画)・桐生市国民健康保険第4期特定健康診査等実施計画 ※計画期間は令和11年度までの6年間

問い合わせⅡ健康長寿課 (☎448247)

## 市民体力測定

期日Ⅱ5月11日(土)

時間Ⅱ午前8時50分〜正午

場所Ⅱ桐生ガススポーツセンター(市民体育館)

対象Ⅱ市内に居住または勤務・通学する20歳以上の人

募集人数Ⅱ60人(先着順)

申し込みⅡ4月15日(月)から5月2日(木)までに、電話でスポーツ・文化振興課(☎内線693)へ。

## 带状疱疹予防接種費用の一部を助成します

保険医療機関を予約する前

に、申し込みが必要です。

対象Ⅱ申請日に満50歳以上で桐生市に住居登録がある人

ワクチンの種類・助成額Ⅱビケン4000円※1回接種、シングリックス1回あたり1万円※2回接種

申し込みⅡ直接または電話、郵送、ファクシミリ、Eメールで、地域医療感染症対策室(市役所1階、☎448250、〒376-8501桐生市役所、ファクシミリ452940、chikiryoo@city.kiryu.jp)へ。申請用紙は市ホームページにあります。申請後、市が発行する予診票を持って、保険医療機関で接種してください。

問い合わせⅡ地域医療感染症対策室 (☎448250)

## 身体障害者等奨学助成金

対象Ⅱ次の全てに該当する人

- ①自身が身体障害者手帳1級から4級のいずれかを持っている、または両親のいずれかが身体障害者手帳1級もしくは2級を持っている
- ②市内に住所を有している
- ③高校、高等専門学校、大学、専修学校、各種学校、特別支援学校高等部に在学している

申し込みⅡ5月31日(金)までに、在学証明書(発行日が

4月1日以降のもの)、身体障害者手帳、預金通帳を持って、申請書を福祉課(市役所1階)へ。申請用紙は、同課にあります。

問い合わせⅡ福祉課 (☎448237)

## シニア世代

### 高齢者肺炎球菌予防接種

予防接種を受けるときには、市が発行する予診票を持って、予約した保険医療機関で接種してください。詳しくは、市ホームページをご確認ください。

期間Ⅱ4月1日(月)〜令和7年3月31日(月)

▼定期接種

対象Ⅱ①接種日に65歳の人※65歳になった翌月に予診票を郵送します(令和5年度定期接種予診票が郵送されている65歳の方は、お手元にある予診票を使用してください)。

②接種日に60歳以上65歳未満で、心臓・腎臓・呼吸器疾患、免疫不全の身体障害者手帳1級を持つ人※5月に予診票を郵送します。

費用Ⅱ2000円※生活保護世帯の人は申し出により無料

場所Ⅱ桐生市医師会に登録し



た接種医のいる協力保険医療機関と群馬県内相互乗り入れ予防接種協力保険医療機関申し込み電話で希望する保険医療機関へ。

▼任意接種一部助成

対象 接種日に住民基本台帳に記載され、満66歳以上で、過去に23価肺炎球菌ワクチンの接種を受けたことがない人  
費用 接種費用から2000円を差し引いた額※接種費用は保険医療機関により異なります

場所 桐生市医師会に登録した接種医のいる協力保険医療機関

申し込み 直接または電話、郵送、ファクシミリ、Eメールで、地域医療感染症対策室(市役所1階、☎448250、〒376-8501桐生市役所、ファクシミリ452940、chikiryo@city.kiryu.lg.jp)へ。申請用紙は市ホームページにあります。  
問い合わせ 地域医療感染症対策室(☎448250)

高齢者の福祉助成制度

詳しい助成内容は、ホームページをご確認ください。

▼ひとり暮らし高齢者無料入浴券  
対象 65歳以上のひとり暮らしの人

対象 65歳以上のひとり暮らしの人

▼鍼灸・マッサージサービス  
受療券  
対象 70歳以上の人

▼住宅改造補修費補助  
対象 60歳以上のみの非課税世帯

▼緊急通報装置貸与事業  
対象 65歳以上の要支援・要介護認定者のみの世帯  
※対象外の65歳以上の人は自己負担で設置可能

▼「食」の自立支援事業  
対象 65歳以上のひとり暮らし、高齢者のみの世帯または身体障がい者のみの世帯で、調理が困難な人かつ家族の支援が受けられない人

▼在宅ねたきり高齢者調整利用券  
対象 6か月以上ねたきりの65歳以上の人

▼在宅ねたきり高齢者紙おむつ利用券  
対象 65歳以上で要介護4・5のねたきりの人を6か月以上在宅で介護している同居の家族

▼徘徊高齢者探索システム費用助成  
対象 認知症による徘徊の見られる65歳以上の人を介護する家族

▼高齢者見守りシステム利用支援事業  
対象 65歳以上のひとり暮らしの人

対象 65歳以上のひとり暮らしの人

関連団体からのお知らせ

問い合わせ 健康長寿課(☎448215)

●アースデイin桐生2024  
期日 4月21日(日)  
時間 午前10時～午後3時  
場所 群馬大学桐生キャンパス

問い合わせ アースデイin桐生事務局(☎070-6521-6950)

●新里こどもフェスタ(桜まつり)  
期日 4月7日(日)  
時間 午前10時～午後1時  
場所 新里サッカー場

問い合わせ 新里商工会(☎745353)

●子どものための人権特設相談所  
期日 4月29日(祝)  
時間 午後1時30分～2時30分  
場所 さくらもーる(みどり市)

対象 児童、生徒、保護者など  
問い合わせ 前橋地方法務局桐生支局(☎443526)

●桐生市合同企業説明会  
詳しくは、桐生商工会議所(☎451201)へお問い合わせください。

期日 4月24日(水)  
時間 午後1時～5時  
場所 美喜仁桐生文化会館4階スカイホール

●サイエンスカフェin桐生(大学連携事業)  
群馬大学名誉教授の大澤研二さんによる「科学的とは…批判的思考のすすめ」と題したお話です。

期日 4月13日(土)  
時間 午後3時～4時30分  
場所 プラスアンカー(本町六丁目)

費用 1000円  
申し込み 電話でプラスアンカー(☎080-1152-0083)へ。

●大川美術館企画展「Teezy」  
本・画・大川美術館のコレクションを中心に  
詳しくは、大川美術館のホームページをご確認ください。  
期間 4月27日(土)～6月30日(日) ※月曜日休館  
問い合わせ 大川美術館(☎463300)

●住宅用太陽光発電設備と蓄電池の共同購入者の募集  
詳しくは、専用ホームページをご確認ください。  
申請期限 9月3日(火)  
問い合わせ 群馬県みんなのうちに太陽光事務局(☎120-698-300)

●「織都桐生」案内人の会設立10周年記念企画ツアー  
▼桐生の江戸商人を探る  
期日 5月11日(土)  
時間 ①午前11時～正午 ②午後2時～3時  
集合場所 有鄰館  
募集人数 各回30人(先着順)  
申し込み 4月22日(月)から電話(午前10時～午後5時)で(一社)桐生市観光物産協会「シルクル桐生」(☎324555)へ。

●ロゴマークを募集します  
桐生厚生総合病院は昭和9年2月11日に桐生市諏訪町(現東一丁目)に発足し、令和6年で90年の節目を迎えることから、広く住民から親しまれるようなロゴマークを募集します。詳しくは、同病院ホームページをご覧ください。  
問い合わせ 桐生厚生総合病院(☎447174)  
おぞら

詳しくは、桐生厚生総合病院ホームページをご覧ください。  
期日 5月10日(金)  
時間 午後2時～3時  
場所 桐生厚生総合病院2階講堂  
問い合わせ 桐生厚生総合病院相談支援センター(☎447165)

# くらしの便利ガイド

## 各種相談案内

相談・内容	期日・時間	場所	問い合わせ
市民相談 (日常生活全般の相談)	月～金曜日(祝日を除く)午前9時～午後4時	市民相談室(市役所2階)	市民相談室(☎内線355・503) ※電話相談可
無料法律相談 (弁護士による相談) 対象=桐生市在住の人 募集人数=各日6人(予約順)	木曜日(祝日を除く)午前10時～正午※相談日の2週間前から直接または電話で要予約(午前9時～午後5時)	市民相談室(市役所2階)	市民相談室(☎内線355・503)
	5月14日(火)午前10時～正午※相談日の2週間前から直接または電話で要予約(午前9時～午後5時)	新里総合センター3階	新里支所市民生活課(☎74-2212)
人権相談 (人権侵害や差別などに関する相談)	【人権相談のみ】4月9日(火)・23日(火)午後1時30分～3時30分	市民相談室(市役所2階)	地域づくり課(☎内線317)
	5月1日(水)午前9時30分～11時30分	新里総合センター3階	新里支所市民生活課(☎74-2212)
行政相談 (行政全般に関する相談と問題解決のお手伝い)	4月22日(月)午前9時～11時	黒保根支所2階	黒保根支所市民生活課(☎96-2111)
	【「出張」行政相談】 4月16日(火)午後1時30分～3時30分	中央公民館4階401研修室	市民相談情報課(☎内線472)
消費生活相談 (消費生活に関する相談)	月～金曜日(祝日を除く)午前9時～午後4時	桐生市消費生活センター(保健福祉会館4階)(☎40-1112)	
労働相談 (職場に関する相談)	月～金曜日(祝日を除く)午前9時～午後5時15分	ぐんま県民労働相談センター(☎0120-54-6010)	
ぐんま若者サポートステーション出張相談 (働くことに関する相談)	4月17日(水)午前10時～午後4時 ※要予約(火～金曜日、第2・4土曜日の午前10時～午後6時) ※対象は15歳～49歳の無業の人とその家族	勤労福祉会館3階	ぐんま若者サポートステーション東毛常設サテライト(☎0276-57-8222)
子ども・子育て総合相談 (子育て世帯・子ども・青少年からの相談)	月～金曜日(祝日を除く)午前8時30分～午後5時15分	保健福祉会館1階	子育て相談課(☎43-2000)、子どもすこやかホットライン(☎0120-10-7867)
	土・日曜日(祝日を除く)午前10時～午後4時	保健福祉会館3階	
児童虐待通報 (児童虐待と思ったら)	24時間対応	群馬県東部児童相談所(☎0276-57-6111) 児童相談所全国共通ダイヤル(☎189「いち・はや・く」)	

※福祉、介護、教育、育児などの相談には、それぞれの担当課で応じています。

※土、日、祝日、年末年始は、群馬県東部児童相談所を除き、各相談業務、予約の受け付けとも行っていません。

## 乳幼児の健康診査など

対象者には受付時間を記載した通知を送付しますので、ご確認ください。  
詳しくは、市ホームページや桐生ふれあいメールをご確認ください。

問い合わせ=子育て相談課(☎43-2003、43-2009)

行事	期日	対象	場所
3か月児健康診査	5/8(水)	令和6年1月1日～2月7日生まれ	保健福祉会館(末広町)
10か月児健康診査	5/15(水)	令和5年6月21日～7月23日生まれ	
1歳6か月児健康診査	5/30(木)	令和4年10月6日～11月10日生まれ	
2歳児歯科健康診査	5/29(水)	令和3年11月1日～12月18日生まれ	
3歳児健康診査	5/17(金)	令和2年10月30日～11月18日生まれ	
育児相談	5/23(木)	小学校入学前のお子さんと保護者※要予約	
すこやか栄養相談	随時	妊婦または子育て中の人	
もぐもぐ離乳食	5/22(水)	生後4～5か月のお子さんと保護者※要予約	
ステップアップ!離乳食	5/23(木)	生後7～8か月のお子さんと保護者※要予約	
3か月児健康診査	5/16(木)	令和6年1月10日～2月10日生まれ	新里町保健文化センター
10か月児健康診査	5/16(木)	令和5年6月30日～7月25日生まれ	

4・5月 休日当番医 時間：午前9時～午後6時

期日	診療科目	病医院（電話番号）	場所
4月7日 (日)	児・皮膚科	しむらクリニック（52 - 5253）	相生町一丁目
	内科	木村クリニック（44 - 7781）	本町四丁目
	内科	わたらせりパーサイドクリニック（53 - 3166）	相生町一丁目
14日 (日)	児・耳鼻咽喉科	おりひめ医院（47 - 1248）	織姫町
	内科	下山医院分院（74 - 3320）	新里町新川
	産婦・内科	たかのす診療所（65 - 9229）	川内町二丁目
21日 (日)	精・神・内・小児科	岸病院（54 - 8949）	相生町二丁目
	内科	五十嵐内科医院（22 - 7043）	本町二丁目
	内科	さいとう内科クリニック（47 - 7770）	みどり市笠懸町
28日 (日)	内・小児科	武井内科医院（53 - 6060）	広沢町一丁目
	内科	大澤医院（52 - 3312）	相生町二丁目
	内・形成外科	関内科医院（73 - 2022）	みどり市大間々町
29日 (祝)	内・小児科	小保方医院（72 - 2505）	みどり市大間々町
	内科	藤井内科医院（44 - 8897）	境野町六丁目
	産婦人科	岩宿クリニック（46 - 7200）	みどり市笠懸町
5月3日 (祝)	内・小児科	新宿医院（44 - 5930）	新宿一丁目
	内科	日新病院（30 - 3660）	菱町三丁目
	婦人科	島村京子クリニック（55 - 6611）	相生町一丁目
4日 (祝)	内・児・循・消・呼吸器科	星野クリニック（44 - 1125）	小曾根町
	外・内科	細野医院（74 - 2300）	新里町新川
	整形外科	桐生整形外科病院（40 - 2600）	相生町一丁目
5日 (祝)	内・小児科	前川内科医院（53 - 4114）	相生町二丁目
	内科	篠原クリニック（52 - 6750）	相生町三丁目
	耳鼻咽喉科	さくら耳鼻咽喉科（76 - 1133）	みどり市笠懸町
6日 (振休)	内・循・小児科	寺田内科小児科医院（77 - 1100）	みどり市笠懸町
	内科	菊地医院（45 - 2883）	琴平町
	内・外・循環器科	高木病院（53 - 7711）	相生町五丁目

※受診の際は各病医院などに事前にお問い合わせください。  
 休日当番医・接骨院は変更になる場合があります。  
 ※昼の休診時間などは医院により異なる場合があります。

救急病院案内テレホン ☎22 - 0099（24時間対応）

休日緊急歯科診療所 ☎45 - 1397

期日＝日曜日、祝日、年末年始  
 時間＝午前10時～午後2時30分  
 ※受診の際は、事前にご連絡ください。  
 場所＝桐生市歯科医師会館（堤町三丁目3 - 2、赤岩橋堤町側交差点付近）

平日夜間急病診療所 ☎47 - 2501

期日＝月～土曜日（祝日を除く）  
 時間＝午後7時30分～10時30分  
 診療科目＝内科、小児科  
 場所＝桐生メディカルセンター1階（元宿町）

4・5月 休日当番接骨院

時間：午前9時～午後3時  
 ※接骨院により時間を延長する場合があります。

期日	接骨院（電話番号）	場所
4月7日 (日)	かしわけ接骨院（43 - 6571）	本町三丁目
	NARI接骨院（76 - 5005）	みどり市笠懸町
14日 (日)	周藤接骨院（44 - 5827）	境野町二丁目
	高柳接骨院（72 - 2082）	みどり市大間々町
21日 (日)	てらうち本町接骨院（46 - 9344）	本町六丁目
	くぼづか接骨院（77 - 2112）	みどり市笠懸町
28日 (日)	さいとう接骨院（43 - 8574）	新宿一丁目
	ながや接骨院（74 - 5938）	新里町新川
29日 (祝)	ほしの接骨院（76 - 7042）	みどり市笠懸町
	中里接骨院（52 - 6336）	広沢町一丁目
5月3日 (祝)	鈴木接骨院（46 - 3741）	新宿一丁目
	吉田接骨院（52 - 0606）	相生町二丁目
4日 (祝)	武藤接骨院（22 - 4667）	宮前町一丁目
	アース接骨院（51 - 4276）	みどり市笠懸町
5日 (祝)	清水接骨院（47 - 6386）	広沢町一丁目
	なかじま接骨院（73 - 6902）	みどり市大間々町
6日 (振休)	中島鍼灸接骨院（43 - 4117）	仲町二丁目
	高橋接骨院（52 - 0846）	広沢町五丁目

市役所・支所業務時間

時間＝午前8時30分～午後5時15分  
 休業日＝土、日、祝日、年末年始  
 ※住基・戸籍（一部業務を除く）は、市役所は水曜日のみ午後7時まで  
 ※パスポート：午前9時～午後4時30分  
 ※マイナンバー：午前9時～午後5時15分（市役所は、水曜日のみ午後7時まで）  
 問い合わせ＝市民課（☎内線243・245）

休日窓口 時間＝午前9時～午後1時

住基＝住民基本台帳

期日	場所	市役所	新里支所
4月7日(日)		住基・戸籍・マイナンバー・パスポート	住基・戸籍・マイナンバー
4月21日(日)		住基・戸籍・パスポート	—
5月5日(祝)		祝日のため実施しません。	

広告



# 動物園

## よもやまばなし



①

ニホンザル・猛禽類担当  
飛弾なつみ技術員

### 動物園にいる動物、野生にいる動物

いきなりですが、みなさんは普段野生動物を見つけたらよく観察しますか？  
小さな虫ならまだしも、

日常で野生の鳥類や哺乳類をゆつくり観察する機会はありませんね。例えば、散歩中にニホンザルに遭遇し、そのままじつくり観察するなんてことは危険な行為です。普段、野生動物は危険から身を守るため隠れて暮らしている、あるいは



ニホンザルの「ユズル」



ハヤブサの「秀吉」

生活する環境や時間帯が人間とは違い、目にする機会そのものがない動物も多々あります。

さて、私が働いている動物園という場ではどうでしょう。私たち飼育員は、動物を身近で観察することができます、鳴き声やにおいを感じることもできます。また、日本以外に生息する希少な動物に会うこともできます。

動物園という場所は野生や自然環境とは異なっています。



トラフズクの「ヘーゼル」

ます。しかし、そうかけ離れているものではなく野生や自然環境があつて、動物園が存在しています。

動物園は全国津々浦々にあり、足を運ぶ理由はさまざまですが、私が働いている桐生が岡動物園に来てくれたみなさんが動物たちをゆつくり観察し、生息地や生態についてもっと知りたいてもうれしいです。

みなさんが何度も動物園に足を運び、今よりもさらに動物について興味関心を持ってもらえるように、私たち職員も日々努力いたします！

問い合わせ先 未来へはばたけ山田製作所桐生が岡動物園 (☎224442)

### パチリいい顔 桐生っ子

市内に居住する3歳まで(申し込み時)の桐生っ子を募集します。

申し込み = Eメール (miryoku@city.kiryu.lg.jp) にお子さんの氏名(ふりがな)、生年月日、住所、保護者氏名、電話番号を記入し、お子さんの画像データを添付のうえ、魅力発信課(☎内線505)へ。



もりした てっせい  
森下 哲誠ちゃん  
2歳9か月  
(新里町山上)



もりした えいせい  
森下 永誠ちゃん  
2歳9か月  
(新里町山上)



ビクタス セラちゃん  
10か月  
(梅田町一丁目)

広告