

広報

# まのゆう

2

令和7年(2025)  
No.1583



## 令和7年1月供用開始 新本庁舎・教育センター・水道局 … 2

第71回桐生市場マラソン大会 … 4

放課後児童クラブ 令和7年度の入所者を募集します … 6

第77回桐生市文化祭 作品・協賛事業を募集 … 8

今月の表紙

二十歳を祝う事業  
実行委員の皆さん

1月12日(日)、美喜仁桐生文化会館で二十歳を祝う会が開催され、二十歳の対象者719人が参加しました。

# 令和7年1月供用開始

## 新本庁舎・教育センター・水道局



新本庁舎

水道局

教育センター



### 新本庁舎・水道局マップ



### 新本庁舎

新本庁舎は、令和7年1月6日(月)から供用開始しています。さらに使いやすく便利になった新本庁舎をどうぞご利用ください。

駐車場につきましては、ご不便をおかけしますが、新たに設置した臨時駐車場などをご利用ください。

なお、旧庁舎解体後、令和8年3月には、本庁舎構内に



臨時駐車場

駐車台数245台(うち、おもいやり駐車場などの優先駐車場21台分)の駐車場を整備する予定です。  
問い合わせ〓総務課庁舎建設準備室(☎434145)



# 新本庁舎の 便利スポット

- 1 装飾に桐生織を使用した  
窓口案内
- 2 水道や給湯器を設置した  
すこやかベビールーム
- 3 おもいやりトイレ
- 4 タッチパネル式の発券機
- 5 開放感のある市民ロビー



水道に関する専用相談窓口「水道お客様センター」を設置しました。水道に関する相談がありましたら、どうぞご利用ください。お問い合わせは水道お客様センター（料金について：☎324314、

## 水道局にお客様センターを設置

給水・漏水について：☎324318



当日は多くの皆さんが新本庁舎を思い思いに見て回り、楽しましました。

令和6年12月22日（日）、新本庁舎の落成記念式典と内覧会を開催しました。

## 新本庁舎の落成記念式典と内覧会



## 教育センターをご利用ください

教育センターは、令和7年1月6日（月）に供用開始しました。同センターは、教育委員会事務局、教育に関する調査研究や教職員研修を行う教育研究所と不登校児童生徒に対する支援や相談を行う教育支援センターを併設した施設です。

教育全般に関する相談がありましたら、どうぞご利用ください。

お問い合わせは教育センター（☎466399）





スポーツを生涯の友に！  
市民による 市民のための 市民総参加マラソン

# 第71回桐生市堀マラソン大会

## 各種目のスタート時間

時間	種目
8:55	ハーフマラソン男女 21.0975km
9:00	小学生男女 2km
9:10	一般男女 10km 高校生男子 10km
9:15	中学生女子 3km
9:25	中学生男子 5km
10:10	一般男女 5km 高校生女子 5km
10:45	ファミリー 2.8km

※状況によりスタート時間を変更する場合があります

※ファミリーの部の記録計測はありません

開催日は  
2月9日(日)

今年の桐生市堀マラソン大会は、5部門15種目に、総計5812人の参加申し込みがありました。

当日は、午前8時10分から新川公園で開会式を行います。最初にハーフマラソンが午前8時55分にスタートし、以下、左表のように順次スタートします。コースは5ページの図のとおりです。当日は交通制限にご協力をお願いします。

なお、応援の際は走路に入らないでください。特に、スタート地点ではランナーが一斉に走り出して危険ですので、ご注意ください。

お問い合わせは桐生市堀マラソン大会実行委員会事務局（スポーツ・文化振興課内、☎323895）

お問い合わせは桐生市堀マラソン大会実行委員会事務局（スポーツ・文化振興課内、☎323895）

お問い合わせは桐生市堀マラソン大会実行委員会事務局（スポーツ・文化振興課内、☎323895）

お問い合わせは桐生市堀マラソン大会実行委員会事務局（スポーツ・文化振興課内、☎323895）

おりひめバス  
一部運休・う回

3. すべての人に健康と福祉を
4. 質の高い教育をみんなに
11. 住み続けられるまちづくりを



## 図書館の開館日と開館時間の変更

掘マラソン大会の開催に伴い、図書館の開館日と開館時間を変更します。

図書館・新里図書館ともに、2月8日(土)の開館時間は午前9時から午後5時までです。

なお、図書館のみ、新聞・雑誌コーナーとインターネット端末は、大会準備のため使用できません。新聞・雑誌の閲覧は開架室(図書館1階)

をご利用ください。

2月9日(日)は休館し、

11日(祝)は午前9時から午後5時まで臨時開館します。問い合わせは図書館(☎474341)

## 第31回写真コンテスト 作品募集

募集内容「第71回桐生市堀マラソン大会」を題材とした写真※作品は未発表のものに限ります  
規格は四つ切り※スマートフォン

オンで撮影した写真可(無加工のみ)

応募方法は2月10日(月)から24日(振休)までに、写真裏面に応募票を添付し、直接桐生市堀マラソン大会実行委員会事務局(市役所3階、スポーツ・文化振興課内)へ。

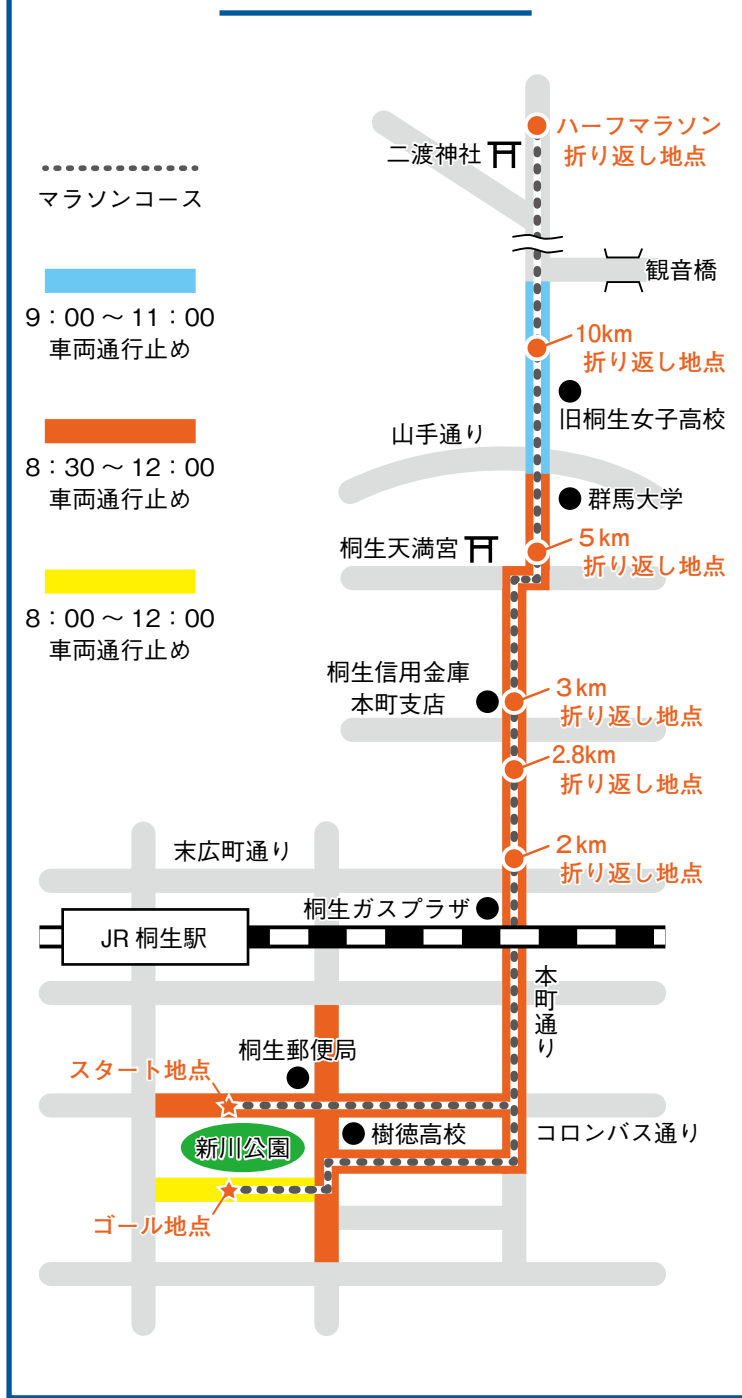
応募用紙は同課、市ホームページ、協力写真店にあります。

※応募点数は制限なし  
問い合わせは桐生市堀マラソン大会実行委員会事務局(スポーツ・文化振興課内、☎323895)

◀第30回受賞作品(桐生市長賞)「一般10キロメートルスタート」坂本たつ江さん



## コースと交通制限図



## こんにちは 市長です



### 冬の一大イベント 堀マラソン大会を開催

今回第71回を数える「桐生市堀マラソン大会」を、市内外から多数の参加者を迎えて開催します。ランナーには、新川公園を発着点に、織物のまちとして栄えた桐生新町重要伝統的建造物群保存地区を走り抜け、織都や球都と呼ばれる桐生市の歴史を感じていただくとともに、体力の向上、健康増進を図り楽しんで走っていただきたいと思います。

なお、参加賞のTシャツは今も桐生市出身で、世界的ファッションブランドであるアンダーカバーのデザイナー、高橋盾さんにデザインしていただきました。当日はゲストランナーとして、桐生工業高校陸上部出身でランニングウェアブランドを展開している阿久澤隆さん、100キロメートルマラソンの日本記録保持者の山口純平さんをお迎えします。市民の皆様には、大会への協力とランナーへの応援をお願いいたします。

桐生市長 荒木 恵司

# 放課後児童クラブ

令和7年度の入所者を募集します



放課後児童クラブは、仕事などのため保護者が昼間家庭にいない児童を対象に、小学校の余裕教室などを利用して、適切な遊びや生活の場を提供し、児童の健全育成を図る事業です。

各クラブは、市が運営主体に委託し、市の委託料と保護者から徴収する保育料などで運営しています。

問い合わせは子育て支援課子育て支援係（☎471150）

## ●対象児童

小学校・義務教育学校（黒保根学園）の1～6年生

※令和7年度に在籍する児童

## ●開所日・時間

月～金曜日 放課後～午後7時

土曜日・長期休暇・休校日など

午前7時30分～午後7時

## ●閉所日

日曜日、祝日、お盆、年末年始、台風や大雪などの自然災害時、感染症などによる学校閉鎖時など

## ●利用方法

次の1～3のいずれかを選択してください。

1. 通年で利用する（長期休暇含む）

2. 長期休暇のみ利用する

各クラブが、次のいずれかを選択し、受け入れます。

受け入れ方法① 長期休暇の

該当する月の初日から末日まで受け入れ（例・夏休みは7月1日から8月31日まで）

## ●申込方法

2月28日（金）までに、利用を希望するクラブに、直接入所申込書などを提出してください。入所申込用紙などは、各クラブと市ホームページ

（下の二次元コード）にあります。

3月以降も各クラブで入所申し込みを受け付けますが、その場合、児童が加入する傷

害保険の手続きなどに時間がかかるため、4月1日から入所できない場合があります。

## ●お願い

児童へ適切な保育を提供するため、放課後児童クラブの趣旨をご理解のうえ、適切な入所申し込みおよび保育利用をお願いします。

## 支援員からのメッセージ



子どもたちが安心・安全に、また楽しく過ごせるよう、支援員一同心がけています。

お気軽にお問い合わせください。

正田支援員（南小学校第1・2放課後児童クラブ）



# 放課後児童クラブ一覽

場所	クラブ名	電話番号
境野小	四ツ葉第1・2クラブ	44-0607
東小	若葉クラブ	47-2663
相生小	あおぞらクラブ	53-8953
	えのきクラブ	52-0079
旧天沼幼稚園 (天沼小隣)	第1・2・3あまぬまクラブ	54-6133
川内小	ニューたんぼぼクラブ	65-5252
神明小	のびのび・のびっ子クラブ	53-4116
広沢小	第1・2広沢なかよしクラブ	55-1236
菱小	菱の実クラブ	47-1003
南小	南小学校第1・2放課後児童クラブ	22-7415
西小	かがやき放課後第1・2クラブ	47-6654
桜木小	さくらクラブ	55-0105
北小	北小っ子放課後クラブ	46-2020
梅田南小	清流クラブ	20-5017
新里東小	新里東小学校放課後児童クラブ第1・2クラブ	74-6787
新里中央小	新里中央小学校放課後児童クラブ第1・2クラブ	74-6786
新里北小	新里北小学校放課後児童クラブ	74-6785
黒保根学園	黒保根学童クラブ	96-2201

# 利用方法別保育料など

## 1. 月額保育料、おやつ代・教材費

区分	学年	保育料①	おやつ代・教材費②	合計 (①+②)
一般家庭	1人目	1~3年生	7,000円	9,000円
		4~6年生	6,000円	8,000円
	2人目	1~3年生	4,000円	6,000円
		4~6年生	2,000円	4,000円
ひとり親家庭	1人目	1~3年生	4,000円	2,000円 6,000円
		4~6年生	2,000円	4,000円
	2人目	1~3年生	2,000円	4,000円
		4~6年生	1,000円	3,000円
	3人目以降	1~6年生	無料※	2,000円

※対象要件を満たしている場合

## 2. 長期休暇保育料

受け入れ方法①＝上記1の金額に次の額を加算	
春休み(3・4月)、冬休み(12・1月)	月1,000円加算
夏休み(7月)	2,000円加算
夏休み(8月)	3,000円加算
受け入れ方法②＝次の額を徴収(おやつ代・教材費込み)	
春休み(3・4月)、冬休み(12・1月)	5,000円
夏休み(7・8月)	15,000円

## 3. 一日預かり保育料(おやつ代・教材費込み)

月曜日から金曜日まで	700円
土曜日、長期休暇、休校日など	1,000円

※ひとり親家庭の1・2人目、一般家庭の2人目は半額。  
3人目以降は保育料無料で、おやつ代・教材費として1日あたり100円を徴収。

希望する人は、各クラブへ問い合わせるか、市の登録制度をご利用ください。  
問い合わせ先 子育て支援課子育て支援係(☎47-1150)

**●募集条件**  
年齢要件 65歳未満の人  
勤務場所 各クラブ  
勤務日 月曜日から土曜日までの間の希望日  
勤務時間 月々金曜日：午後2時から7時までの間の希望時間帯、土曜日・長期休暇など：午前7時30分から午後7時までの間の希望時間帯  
賃金 支援員：時給1080



各クラブの  
支援員・補助員

募集します

希望する人は、各クラブへ問い合わせるか、市の登録制度をご利用ください。  
問い合わせ先 子育て支援課子育て支援係(☎47-1150)

**●登録制度とは**  
登録制度は、登録した人の希望勤務条件と各クラブの雇用条件が合った場合に、市がそのクラブを紹介する制度です。紹介後、当該クラブで面接などを行ったうえで勤務します。登録すれば必ず雇用されるものではありません。  
登録方法 登録票を直接、Eメールまたはファクシミリで子育て支援課(保健福祉会館1階、kosodate@city.kiryu.lg.jp、ファクシミリ47-1151)へ。登録票は同課と市ホームページ(左下の二次元コード)にあります。  
電話での聞き取りによる登録も行っています。



円、補助員(高校生・大学生など)：時給985円※昇給制度あり。一定の日数以上勤務した場合は、勤務年数などに応じて賞与を支給。  
保険 労働保険に加入。勤務時間によっては、雇用保険や社会保険にも加入。  
年次有給休暇 勤務時間や勤務日数に応じて付与。  
雇用契約 各クラブの運営主体と雇用契約を締結※支援員として雇用された場合は、放課後児童支援員認定資格研修の受講が必要。

# 第77回桐生市文化祭

## 作品・協賛事業を募集



5月9日（金）から6月8日（日）まで、美喜仁桐生文化会館などを会場に、第77回桐生市文化祭を開催します。

この文化祭の市展部門（書道、写真、美術）について、皆さんの作品を募集します。募集要項は、スポーツ・文化振興課（市役所3階）と各公民館にあります。

また、「桐生市文化祭協賛事業」も募集します。お問い合わせはスポーツ・文化振興課文化振興担当（☎323726）

## 市展部門

### ▼書道（1人2点以内）

規格は額装または軸装。仮巻きの場合は裏打ちをしてください。大きさは小画仙半切35センチメートル×13.5センチメートル（2尺×6尺）以上で、横180センチメートル×縦225センチメートル（2尺×8尺）以内。篆刻は30センチメートル×39センチメートル以内。規定の用紙に読み下しの釈文を添付してください。



### ▼写真（各部1人5点以内）

①一般の部  
規格は本人が5年以内に撮影したもので題材は自由。大きさは半切マットパネル仕上げ。デジタル合成加工は不可。作品の裏面に画題と氏名を記入してください。

②ヤングの部（小学生以上18歳以下）  
規格は本人が5年以内に撮影したもので題材は自由。大き

さはA4のみでインクジェットプリント可。デジタル合成加工は不可。作品の裏面に画題と氏名を記入してください。



### ▼美術（1人2点以内）

規格は材料は自由で日本画も可。平面作品は額縁に入れ、額縁には紐を付けてください。額縁はガラスなどのないものとしますが、10号まではガラスなどを入れても構いません。※複製、模写は出品不可



## 協賛事業の募集

美喜仁桐生文化会館展示室へ作品と出品料をお持ちください。  
審査会は写真部門は、4月5日（土）午後1時30分から、美術・書道の2部門は、4月6日（日）午後0時30分から、いずれも美喜仁桐生文化会館展示室で公開審査を行い、入選作品を決定します。

出品料は1部門1500円  
応募方法は写真部門は4月5日（土）午前9時30分から11時30分までに、美術・書道の2部門は、4月6日（日）午前10時から11時30分までに、

第77回桐生市文化祭の開催にあたり、より多くの皆さんに参加してもらえよう、「桐生市文化祭協賛事業」を募集します。  
協賛事業として認められた事業は、桐生市文化祭のちらしや広報きりゅうなどで文化祭と同様の周知を行います。対象は市内を主な拠点として芸術文化活動を行っている団体が開催する事業。また、5月9日（金）から6月8日（日）までに、市内を会場として開催されるもので、桐生市文化祭開催の趣旨に賛同し、営利を目的とせず、入場料や物品販売などの金銭授受がない事業。  
申し込みは3月14日（金）までに、直接スポーツ・文化振興課文化振興担当（市役所3階）へ。



## 2月13日は「日本遺産の日」

「日本遺産」を知っていますか？

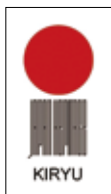
日本遺産とは、地域の歴史的魅力や特色を通じて日本の文化・伝統を語るストーリーを文化庁が認定するものです。

日本遺産「かかあ天下 - ぐんまの絹物語 -」は、群馬県内（桐生市・甘楽町・中之条町・片品村）にある13件の文化財から構成され、古くから盛んであった上州の絹産業と女性の活躍を伝える日本遺産です。桐生市には6件の構成文化財があり、織物の歴史と文化を伝える重要な役割を担っています。

日本遺産に対する理解や関心を高めるため、毎年2月13日を「日本遺産の日」とし、2月中は全国各地でイベントなどが行われます。桐生市でも、2月9日まで「日本遺産の日」展を開催しています。ぜひ、お越しください。

期間＝2月9日（日）まで

時間＝午前10時～午後4時（最終日は午後3時まで）



場所・内容＝有鄰館…日本遺産PR展示、まちなか交流館…織物製品展示・体験イベント

問い合わせ＝日本遺産活用室日本遺産活用担当（☎32 - 3913）



白瀧神社



絹然記念館



桐生新町重伝建地区



後藤織物



織物参考館 ゆかり  
“紫”



桐生織物記念館

## 第38回桐生市物産まつり 第63回桐生市特産物展示会

### ▶第38回桐生市物産まつり

桐生・みどり地域の各種物産品と親善都市である茨城県日立市、徳島県鳴門市の物産品・山海の特産物を展示即売します。また、当日の抽せんにより素敵な景品が当たる大抽せん会など楽しいイベントが盛りだくさんです。

期日＝2月15日（土）・16日（日）

時間＝午前10時～午後4時

場所＝美喜仁桐生文化会館スカイホール、屋外広場  
問い合わせ＝桐生市観光情報センター「シルクル桐生」（☎32 - 4555）

### ▶第63回桐生市特産物展示会

市内で生産されている花や野菜などの特産品を展示します。また、午前10時から新鮮野菜などを直売します。

期日＝2月15日（土）・16日（日）

時間＝午前10時～午後4時※直売は16日正午までまたは売り切れ次第終了

場所＝美喜仁桐生文化会館第1・2会議研修室  
問い合わせ＝農林振興課農業振興担当（☎32 - 4134）



桐生市物産まつりの様子



桐生市特産物展示会の様子

## 桐生市シティブランディング セミナーを開催



今回のセミナーは、桐生イノベーション<sup>エキスポ</sup>EXPOと同時開催します。なお、この事業は、桐生商工会議所を主体とする桐生イノベーションプロジェクト実行委員会との連携により実施しています。

詳しくは、右の二次元コードからホームページでご確認ください。



**期日**＝3月8日（土）

**時間**＝午後1時から※開場は午後0時30分から

**場所**＝美喜仁桐生文化会館小ホール

**内容**

- ・一部 イノベーションEXPO（プレゼンテーション）
- ・二部 シティブランディングセミナー（パネルディスカッション・令和6年度採択事業者によるプレゼンテーション）

**共催**＝桐生商工会議所・桐生市

**問い合わせ**＝魅力発信課魅力発信担当（☎46 - 1049）

## 桐生八木節 キャンペーンスタッフ募集



桐生八木節まつりをはじめ、各種イベントで八木節踊りを披露し、桐生市と桐生八木節をPRする令和7年度桐生八木節キャンペーンスタッフを募集します。

書類選考の合格者は、20回程度の八木節踊りの養成講座を受講した後、キャンペーンスタッフとして認定されます。任期は7月に行う認定式の日から約1年間です。

**対象**＝八木節踊りに興味があり、令和7年3月31日時点で18歳から40歳までの人

**募集人数**＝9人（選考あり）

**申し込み**＝3月24日（月）までに、申込用紙に必要事項を記入のうえ、直接または郵送（必着）で、観光交流課（市役所3階、〒376 - 8501桐生市役所）へ。申込用紙は、観光交流課、新里・黒保根支所、各公民館、シルクル桐生、市ホームページにあります。

**問い合わせ**＝観光交流課観光振興担当（☎44 - 0754）

## 春季全国火災予防運動

春季全国火災予防運動が3月1日（土）から7日（金）まで全国一斉に実施されます。

令和6年度の全国統一防火標語は「守りたい 未来があるから 火の用心」です。

期間中、消防本部では、事業所などの立入検査や火災予防の広報を実施します。また、消防団と婦人消防隊が、火災予防広報のちらしを各世帯に配布します。黒保根町では、午前7時と午後7時に、火災予防のためサイレンを鳴らします。火災と間違えないようにしてください。

▶火災予防啓発イベント

住宅用火災警報器の設置維持などの広報活動、消

防音楽隊による演奏、消防車両の展示などを行います。

**期日**＝3月8日（土）

**時間**＝午前10時から

**場所**＝マーケットシティ桐生イベント広場

**問い合わせ**＝消防本部予防課指導係（☎47 - 1703）



## 南公園梅まつり 第41回南公園写生大会



梅林110アールに植栽された約600本の紅白梅が開花する南公園で梅まつりを開催します。

**期間**＝2月9日（日）～3月9日（日）

**問い合わせ**＝南公園（☎52 - 3456）

### ▶第41回南公園写生大会

入賞者には賞状と賞品を進呈します。また、応募された全作品を3月9日（日）から3月16日（日）まで、南公園管理事務所2階に展示します。皆さん、ぜひ応募ください。

**応募期間**＝2月9日（日）～3月2日（日）

**対象**＝市内の小学生・幼稚園児・保育園児が描いた南公園の風景など。クレヨン・水彩など用具は自由で、四つ切画用紙（各自で用意）を使用してください。※応募作品は1人1点まで

**応募方法**＝画用紙の裏面に学校（園）名、学年、（幼稚園・保育園の場合は「年長」など）、組、氏名（ふりがな）を記入し、3月2日（日）午後3時までに直接、南公園管理事務所へ。

### ▶「花と団子」を開催します

南公園芝生広場周辺で和菓子やお茶を販売します。

また、キッチンカーの出店も予定しています。天候などの状況により、中止となる場合もありますので、あらかじめご了承ください。

**期日**＝2月9日（日）・11日（祝）・15日（土）・16日（日）・22日（土）・23日（祝）・24日（振休）、3月1日（土）・2日（日）・8日（土）・9日（日）

**時間**＝午前11時～午後3時



▲南公園梅まつりの様子（令和5年度）



▲展示された第40回南公園写生大会応募作品

## 南公園野鳥観察会

**期日**＝2月23日（祝）※雨天決行

**時間**＝午前10時～11時30分※午前9時30分から南公園管理事務所前にて受け付け

**場所**＝南公園

**募集人数**＝15人（抽せん）

**持ち物**＝双眼鏡（貸し出しあり）

**申し込み**＝2月22日（土）までに、電話（午前9時30分～午後3時）で南公園（☎52 - 3456）へ。



## 吾妻公園「冬の森に鳥たちを観に行こう」

桐生自然観察の森レンジャーによる冬鳥の観察会を行います。※小雨決行

**期日**＝2月22日（土）

**時間**＝午前10時～正午※午前9時30分から吾妻公園駐車場にて受け付け

**場所**＝吾妻公園と水道山公園

**問い合わせ**＝吾妻公園（☎22 - 8636）



## 重点支援地方給付金 (令和6年度非課税世帯)

令和6年度の住民税均等割非課税世帯を支援するため、給付金を支給します。

**支給額**＝1世帯あたり3万円

**受給権者**＝支給対象となる世帯の世帯主

**支給対象**＝次の①と②に該当する世帯です。対象となる可能性のある世帯には、1月下旬頃に通知を郵送しています。※住民税が課税されている人の扶養親族のみの世帯を除く。

①令和6年12月13日時点で桐生市の住民基本台帳に登録がある

②世帯全員の令和6年度分の住民税均等割が非課税である

**支給方法**＝原則、世帯主名義で登録されている預貯金口座に振り込みます。

**支給時期**＝確認書（または申請書）を受取した日から、おおむね3週間後を目安に支給します。書類に不備がある場合は、給付が遅れることがあります。

**申請方法**

▶**先行給付決定通知書（はがき）が届いた場合**

申請は不要です。世帯主名義の口座に振り込みましたのでご確認ください。

▶**確認書（または申請書）が届いた場合**

3月21日（金）までに、申請書に必要な書類などを添えて、郵送（必着）で福祉課給付金担当（〒376-8501桐生市役所）へ。

▶**18歳以下の児童がいる世帯に「こども加算」を支給します。**

令和6年度住民税均等割非課税世帯への給付金を受けた世帯のうち、18歳以下の児童がいる世帯に「こども加算」として児童1人当たり2万円を支給します。

**支給額**＝対象児童1人当たり2万円

**対象児童**＝基準日（令和6年12月13日）に同一世帯で扶養している18歳以下の児童（平成18年4月2日生まれ以降）

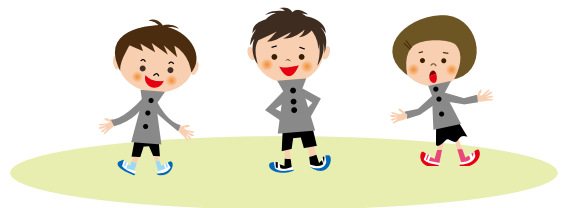
**申請手続**＝給付金受給済みの世帯へ2月上旬頃、支給決定通知を郵送します。記載内容に変更がなければ申請は不要です。

なお、単身で寮に入っているなど別居しているが生計が同一である児童がいる場合は、申請書などの提出が必要です。詳しくは、市ホームページでご確認ください。

**申請期限**＝4月30日（水）

**支給方法**＝支給決定通知の郵送後、3週間を目安に給付金の支給口座へ振り込みます。

**問い合わせ**＝給付金コールセンター（☎46-1041）※土、日、祝日を除く午前9時～午後5時



## 乳幼児の健康診査など

対象者には受付時間を掲載した通知を送付しますので、ご確認ください。

市ホームページや桐生ふれあいメールでも確認できます。

**問い合わせ**＝子育て相談課母子保健係（☎43-2003、43-2009）

行事	期日	対象	場所
10か月児健康診査	3/5(水)	令和6年4月6日～5月15日生まれ	保健福祉会館 (末広町)
1歳6か月児健康診査	3/11(火)	令和5年8月21日～9月20日生まれ	
3歳児健康診査	3/7(金)	令和3年9月8日～9月30日生まれ	
育児相談	3/13(木)	小学校入学前のお子さんと保護者※要予約	
すこやか栄養相談	随時	妊婦または子育て中の人	
もぐもぐ離乳食	3/12(水)	生後4～5か月のお子さんと保護者※要予約	
ステップアップ! 離乳食	3/13(木)	生後7～8か月のお子さんと保護者※要予約	新里町保健 文化センター
2歳児歯科健康診査	3/14(金)	令和4年7月7日～10月31日生まれ	

## 軽自動車、バイクなどの廃車や所有者変更は3月中に手続きを

軽自動車税（種別割）は4月1日現在の所有者に課税されます。軽自動車やバイクなどを人に譲ったり、廃車したりする場合は、3月末までに所有者の変更や廃車の手続きを済ませる必要があります。

廃車などの手続きは、次の場所で受け付けています。

▶原動機付自転車（125cc／1.0kw以下）

小型特殊自動車

受付場所＝税務課諸税担当（市役所2階、☎46-1046）、新里支所市民生活課（☎74-2212）、黒保根支所市民生活課（☎96-2111）

▶軽自動二輪車（125cc超250cc以下）

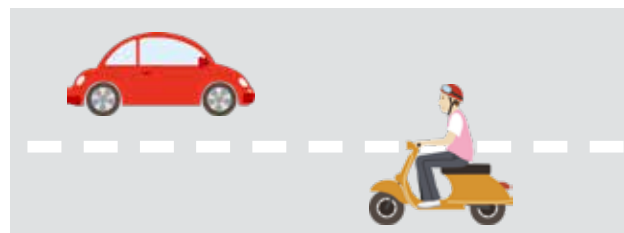
二輪小型自動車（250cc超）

受付場所＝関東運輸局群馬運輸支局（前橋市上泉町、☎050-5540-2021）

▶軽四輪自動車

受付場所＝軽自動車検査協会群馬事務所（前橋市五代町、☎050-3816-3109）

問い合わせ＝税務課諸税担当（☎46-1046）



## 図書館雑誌カバーに掲載する有料広告を募集します

図書館雑誌コーナーに並べられた最新号の雑誌カバーに掲載する企業、事業所、商店などの広告を募集します。

広告の規格＝A5サイズ（縦21センチメートル×横14.8センチメートル）以内

募集雑誌数＝図書館97誌、新里図書館61誌（先着順）

掲載期間＝原則、4月から翌年3月まで

掲載料＝1タイトル月額1,000円

申し込み＝2月14日（金）から3月14日（金）までに、申込用紙に必要事項を記入し、広告原稿を添えて直接、図書館へ。申込用紙と桐生市立図書館雑誌カバー広告掲載要綱は、図書館、新里図書館と市ホームページにあります。※申し込み期間終了後は随時募集します。

問い合わせ＝図書館奉仕係（☎47-4341）



## 健康長寿課成人検診業務に係る専用封筒に掲載する有料広告を募集します

掲載規格＝1枠縦4センチメートル×横9センチメートル、黒1色で封筒裏面に掲載

掲載枠数＝2枠

掲載料＝1枠10万8,320円

封筒の規格＝窓あき長形3号（12センチメートル×23.5センチメートル）

作成枚数＝4万8,000枚

使用期間＝5月から在庫がなくなるまでのおおむね1年間

応募条件＝納付すべき市税などを滞納していないこと

申し込み＝2月10日（月）から28日（金）までに、申込用紙に必要事項を記入し、直接、健康長寿課成人保健係（市役所1階）へ。申込用紙と桐生市公用封筒広告掲載要綱は、健康長寿課と市ホームページにあります。

問い合わせ＝健康長寿課成人保健係（☎44-8247）



▲掲載位置の例

## 国民年金保険料は ねんきんネットで納付できます

国民年金保険料納付書が手元になくても、ねんきんネットからインターネットバンキングなどを利用して、Pay - easy<sup>ペイジー</sup>納付ができます。

ねんきんネットから国民年金の各月の納付状況を確認しながら、収め忘れた保険料や追納保険料が納

付可能です。また、ねんきんネットに表示される納付書情報（収納番号、納付番号、確認番号）を、金融機関などに設置されているPay - easy対応のATMに入力し納付することもできます。

詳しい利用方法については日本年金機構のホームページ「ねんきんネット 納付書レス納付」で検索し確認してください。

**問い合わせ**＝桐生年金事務所（☎44 - 2311）、市民課年金担当（☎32 - 3565）

## 市民税・県民税は 郵送での申告にご協力ください

市役所は旧庁舎解体工事中のため、構内の駐車場は使用できません。臨時駐車場は混雑が予想されるため、市民税・県民税（市・県民税）の申告書は、可能な限り郵送で提出してください。皆様にはご不便をおかけしますが、ご理解のほどよろしくお願ひします。

申告書は、市ホームページから作成できます。右の二次元コードを読み取るか、「桐生市 申告」と検索してください。申告の要否については、フローチャートが掲載されていますので、そちらをご確認ください。



### ▶ 申告会場は地区別での受付です

郵送による申告が難しく申告会場に来場する場合、お住まいの地区ごとに申告が受けられる期日・会場が決まっています。広報きりゅう1月号または市ホームページに、地区別受付の日程が掲載されていますのでご確認ください。「収支内訳書」と「医療費控除の明細書」は事前に作成が必要です。

### ▶ 収支内訳書

事業所得（営業、農業）または不動産所得がある人は、「収入金額」と「経費」を記した「収支内訳書」の提出が必要になります。事前に経費ごとに仕分けを行い、合計金額を計算してから申告会場にお越しください。

### ▶ 医療費控除の明細書

領収書の仕分け・計算は、職員では行わず申告者が行います。

なお、「収支内訳書」や「医療費控除の明細書」を事前に作成していないと、受け付けの順番が変更になる場合や、当日申告をお受けできない場合がありますのでご注意ください。

**問い合わせ**＝税務課市民税担当（☎46 - 1045）

## 所得税は 自宅から確定申告できます

### ▶ 書かない確定申告にご協力ください。

マイナンバーカードを使って、自宅からパソコンやスマートフォン（スマホ）で確定申告できるe - Tax<sup>エータックス</sup>が便利です。給与・年金などの収入のほか、事業所得や不動産所得がある人の青色申告決算書や収支内訳書もパソコンやスマホから作成できます。

さらに、消費税の確定申告に青色申告決算書などのデータを引き継ぐことで一定の決算書などの情報が自動入力されます。

「確定申告書等作成コーナー」は右の二次元コードを読み取ると利用できます。



また、マイナポータルとe - Taxを連携させると、確定申告書の該当項目が自動入力されるので、医療費通知情報や寄附金受領証明書などを1件ずつ入力する必要がなく便利です。詳しくは、右の二次元コードをご確認ください。



### ▶ 確定申告会場への入場には「入場整理券」が必要です

確定申告会場内の混雑緩和のため、会場への入場には、「入場整理券」が必要です。

入場整理券は、国税庁LINE公式アカウントから事前に取得するか、会場当日配布します。国税庁LINE公式アカウントは下の二次元コードから取得することができます。

確定申告会場は、混雑が予想されます。特に申告期限間際は大変な混雑が予想されますので、来場する場合は早めにお越しください。



**問い合わせ**＝桐生税務署（☎22 - 3121）※自動音声に従い「2」を選択

## 国民年金保険料の納付方法 お得に便利に

納付方法は次の①から④までの方法を選ぶことができます。

### ①納付書による現金納付

金融機関やコンビニエンスストアなどで納付できます。

### ②口座振替

指定した口座から翌月末に引き落とされます。当月分保険料を当月末に引き落とすことにより月額60円割引される早割制度もあります。

### ③クレジットカード納付

### ④パソコンや携帯電話

A T Mを利用した電子納付にも対応しています。金融機関にお問い合わせください。

### ▶前納で保険料が割引に

国民年金には、一括して保険料を納めると割引になる「前納制度」があります。

6か月・1年・2年分を前納でき、2年前納では1万6,000円程度が割引になります。

口座振替、クレジットカードの前納希望者は、市民課年金担当、新里・黒保根支所市民生活課で手続きをしてください。

#### ・手続きに必要なもの

①預貯金通帳とその届け出印。クレジットカード納付希望の場合はクレジットカード。

②本人確認書類（運転免許証など）

③基礎年金番号が分かるもの（年金手帳、基礎年金番号通知書、国民年金保険料納付書など）

問い合わせ＝桐生年金事務所（☎44 - 2311）、市民課年金担当（☎32 - 3565）

## どうしよう？困ったときには 一人で悩まず消費生活センター

屋根や給湯器などの点検トラブル、通信販売での定期購入トラブル、大手の会社を名乗った架空請求による詐欺など、消費者トラブルはいつ、誰に起きてもおかしくありません。

「被害にあってしまったかもしれない」「どうしたらいいかわからない」など、消費者トラブルでお困りの時は、迷わず桐生市消費生活センターへご相談ください。

### ▶消費生活センターとは

消費生活に関するさまざまな相談や苦情などを、専門の知識を持つ相談員が受け付け、トラブル解決のためのお手伝いをしています。

相談は無料です。相談は電話・来所どちらでも受け付けています。また、会議室での相談もできます。※相談者の秘密は固く守られます。

### ▶消費生活センターは移転しました

新本庁舎建設に伴い、利便性向上と、より相談しやすい窓口を目指し、消費生活センターを新本庁舎（市役所2階、市民相談情報課内）へ移転しました。また、開所時間を午前8時30分から午後5時15分まで（月曜日から金曜日まで※祝日を除く）に拡充しました。なお、相談専用電話番号は変わりません。

### ▶消費者ホットライン「188（いやや!）」

最寄りの消費生活センターを案内する全国共通の電話番号です※相談窓口によって受付日・時間が異なります。

### ▶消費者トラブルFAQ

国民生活センターのホームページでは、相談の多いトラブルをキーワードで検索し解決情報や相談窓口などを案内する「消費者トラブルFAQ」を掲載しています。詳しくは、右の二次元コードから、ご確認ください。



### ▶出前講座

消費生活センターでは、消費者トラブルの事例と対策などを紹介する出前講座も行っています。ぜひご利用ください。

問い合わせ＝消費生活センター（☎40 - 1112）、市民相談情報課広聴・相談担当（☎32 - 3463）



▲新本庁舎に移転した消費生活センターの窓口

## お知らせ



### ごみと再生資源の 収集カレンダー

令和7年度のごみと再生資源の収集カレンダーを、広報きりゅう3月号と一緒に配布します。市ホームページには3月下旬に掲載します。

なお、外国語版早見表(英語、中国語、スペイン語)は、桐生市国際交流協会(市役所2階、☎323218)で、3月下旬から配布する予定です。問い合わせは清掃センター(☎741014)

### 勤労者生活資金をご利用 ください

自動車の購入や教育ローンにも利用できます。詳しくはパンフレット「勤労者向け制度融資のご案内」をご覧ください。パンフレットは商工振興課(市役所3階)と、ホームページにあります。

対象は次の全てを満たす人  
・同一事業所に1年以上継続して勤務している  
・市内に1年以上居住している

・市税の滞納がない  
資金使途 ①医療・分べん費  
②修学・資格取得費 ③育児休

業・介護休業に伴う生活資金  
④冠婚葬祭費 ⑤生活耐久消費財購入費 ⑥交通事故処理費 ⑦災害復旧費 ⑧住宅小修繕

限度額 200万円

融資期間・年利 ①③⑦ 7

年以内(据え置き1年以内可)

①③⑦ 1・8パーセント以内、④

⑧ 6年以内/2・0パー

セント以内

返済方法 分割返済

申し込み 直接制度融資取扱

金融機関へ。

問い合わせ 制度融資取扱金

融機関または商工振興課(☎

324104)

### 献血にご協力を

期日 2月20日(木)

時間 午前9時30分

午後4時

場所 美喜仁桐生文

化会館

問い合わせ 福祉課(☎448

239)



### ジェネリック医薬品を ご使用ください

ジェネリック

医薬品とは、新

薬の特許期間終

了後に新薬と品質、有効性、

安全性が同等であるとして厚

生労働大臣が製造販売の承認

を行っている医薬品です。

ジェネリック医薬品に切り



替えることで、多くの人は薬  
代の自己負担額を安くするこ  
とができ、医療費財源の有効  
活用にもつながります。

ジェネリック医薬品の使用

を希望する場合は、注意点が

ありますので、かかりつけの

医師や薬剤師によくご相談く

ださい。

問い合わせ 医療保険課(☎

448265)

### 公金収納の 一部変更について

横浜銀行における桐生市公

金の納付書による窓口納付は

3月31日(月)をもって終了

します。※口座振替は引き続

き利用できます。

問い合わせ 出納室(☎467

309)、水道局総務課(☎

324352)

### Jアラートの全国一斉 情報伝達試験の実施

大雨や地震、弾道ミサイル

情報などの緊急情報を国が送

信するシステム「Jアラート」

の全国一斉情報伝達試験が実

施されます。本試験により、

市では防災行政無線(屋外ス

ピーカー・戸別受信機)・防

災ラジオの自動起動放送、防

災アプリ(HAZARDON)・

桐生ふれあいメールの自動配

信が行われます。

### ▼情報伝達試験

期日 2月12日(水)

時間 午前11時から

問い合わせ 防災・危機管理

課(☎461151)

### 家庭や企業などに眠って いる食品をフードバンク へご提供ください

賞味期限内で

常温保存可能な

食品を、フード

バンク桐生(福

祉課内、市役所

1階)へご提供ください。

問い合わせ 福祉課(☎448

239)



### 人権教育講演会

「生きづらさを感じている

方々の人権について」薬物依

存症経験者の語りとエイサー

披露」を演題に行います。

期日 2月26日(水)

時間 午後1時30分～3時30

分

場所 美喜仁桐生文化会館シ

ルクホール

募集人数 1500人

問い合わせ 生涯学習課(☎

46465)

### 傍聴できます

### 教育委員会定例会

期日 2月4日(火)

時間 午後2時から※当日午



後1時30分から1時45分まで  
教育委員会総務課（教育セン  
ター3階）で受け付け  
場所〓教育委員会室（教育セ  
ンター3階）  
募集人数〓5人（先着順）  
問い合わせ〓教育委員会総務  
課（☎466030）

**都市計画の変更案の  
閲覧と公聴会を行います**

▼原案の閲覧

期間〓2月14日（金）～28日  
（金）

時間〓午前8時30分～午後5  
時15分※土、日、祝日を除く  
場所〓都市計画課（市役所2  
階）、群馬県都市計画課（県  
庁22階）、桐生土木事務所  
内容〓区域区分の変更（県決  
定）※人口フレームのみ

**ストップ!特殊詐欺!!**

**おかしいな…と思ったら**

SNSなどで「必ず儲かる」と投資に勧誘さ  
れても、安易に信用せず、家族や警察に相談  
しましょう。

問い合わせ=桐生警察署（☎43-0110）、  
群馬県警察振り込め詐欺被害防止ホットラ  
イン（☎027-224-5454）

▼公聴会

原案に意見のある人は公聴  
会で公述ができます。

期日〓3月17日（月）

時間〓午前10時から

場所〓桐生土木事務所2階大  
会議室

▼公述人の受付

公聴会で意見の発表を希望  
する公述人は、2月28日（金）  
までに、公述申出書に住所・  
氏名・年齢・職業・電話番号・  
原案に関する利害関係および  
意見の要旨（400字以内）  
を記入し、群馬県都市計画課  
へ提出してください。

公述人は、希望した人の中  
から、県知事が選定して本人  
に通知します。傍聴を希望す  
る人は、当日直接会場へお越  
しください。なお、公述希望

**虐待かも…と思ったら**

☎189（いち・はや・く）

子どもへの身体的虐待、心理的虐待、  
育児放棄、性的虐待など、虐待かもと  
思ったら児童相談所全国共通ダイヤル  
（☎189）または子育て相談課（☎43  
-2000）に通告、相談をしてください。

がない場合、公聴会は中止と  
なります。

問い合わせ〓都市計画課（☎  
323784）、群馬県都市計  
画課（☎027-226-3  
654）

**新里町農産物等直売所  
組合員を募集します**



野菜やキノコ、花、工芸品  
や加工品などを販売する出荷  
者を募集します。

費用〓年間5000円  
申し込み〓2月24日（振休）  
までの土、日、祝日（午前9  
時～午後4時）に、費用を添  
えて直接、新里町農産物等直  
売所（新里町赤城山553・  
1、☎744100）へ。

**令和7・8年度分  
小規模修繕工事契約の  
希望者登録受け付け**

市が発注する契約金額が50  
万円以下の建築、土木、設備  
関係の工事・修繕を請け負う  
希望者の登録申請を受け付け  
ます。

登録有効期間〓4月1日から

令和9年3月31日まで

対象〓申請業種について、桐  
生市建設工事競争入札参加資  
格の認定を受けていない業者

申し込み〓2月17日（月）か  
ら3月14日（金）までに、申  
請書を直接契約検査課（市役  
所3階、郵送不可）へ提出し  
てください。申請用紙は、同  
課と市ホームページにありま  
す。※4月1日以降は、随時  
申請を受け付けます。

問い合わせ〓契約検査課（☎  
450088）

**美喜仁桐生文化会館の  
臨時休館**

2月17日（月）は法定点検  
のため臨時休館し、18日（火）  
と合わせて連休となります。  
問い合わせ〓美喜仁桐生文化  
会館（☎401500）

**桐生ふれあいメールの  
新規登録先が変わります**

桐生ふれあいメールの新規  
登録用URLなどを変更しま  
す。変更後の登録用URLな  
ど詳しくは、下の  
二次元コードから  
市ホームページで  
ご覧ください。



※現在登録している人は、そ  
のまま利用できます。

問い合わせ〓DX推進室（☎  
324186）

## 新里町ふれあい農園 利用者募集



利用期間 4月1日(火)～令和8年3月20日(祝)

場所 新里町新川1733

対象 市内に居住し、農業に従事していない人

募集区画数 11区画(抽せん)

※1世帯1区画

面積 60平方メートル(約18坪)

費用 年間5000円

申し込み 2月21日(金)までに、申請書を直接新里支所地域振興整備課(☎742217)へ。申請用紙は同課と市ホームページにあります。

## 普通救命講習



心肺蘇生法とAEDの取り扱いなどを実習します。講習修了後に修了証を発行します。

期日 3月9日(日)

時間 午前9時～正午

場所 消防本部2階多目的ホール

対象 中学生以上

募集人数 30人(先着順)

申し込み 2月20日(木)から3月6日(木)までに、申込書を直接最寄りの消防署・分署へ。消防本部警防課のファクシミリ(ファクシミリ464666、☎471704)でも受け付けます。申込用紙は各消防署・分署、市ホームページにあります。

自然観察の森の講座



長袖、長ズボンなど歩きやすい服装で参加してください。受付開始 2月7日(金)から電話で自然観察の森(☎656901)へ。※毎週火曜日と2月12日(水)・19日(水)、26日(水)は除く

▼冬のバードウォッチング

期日 2月16日(日)

時間 午前10時～正午

集合場所 自然観察の森駐車場

募集人数 30人(先着順)

▼桐生の地質と鉱物講座

期日 3月2日(日)

時間 午前9時～午後3時

集合場所 梅田台緑地公園駐車場

募集人数 20人(先着順)

## 初心者ゴルフ教室

期日 3月8日から29日までの毎週土曜日

時間 午前10時～正午

場所 KRゴルフセンター

対象 市内に居住または勤務する18歳以上の入会高校生を除く

募集人数 30人(先着順)

費用 4800円

持ち物 運動着、運動靴、ゴルフ用手袋、ゴルフクラブ※貸し出しあり

申し込み 2月5日(水)から直接または電話で桐生ガススポーツセンター(市民体育館、☎522362)へ。

スマートフォンを安全に使うためのデジタルリテラシー講座

期日 2月20日(木)

時間 午前10時～午後0時15分※開始10分前までに集合

場所 Tsukuruun KIRYU(保健福祉会館1階)

内容 ①「スマートフォンを安全に使うための基本的なポイントを知ろう」②「デジタルリテラシーを身につけて安心・安全にインターネットを楽しむ」※①②とも参加す



ることが必要です。

募集人数 15人(先着順)

持ち物 スマートフォン※十分に充電をしてくてください。

申し込み 2月17日(月)までに、電話でDX推進室(☎324196)へ。

緑化推進事業「ガーデニング教室」

期日 3月9日(日)

時間 ①午前10時から②午前11時から

募集人数 各回20人(先着順)

費用 1000円

場所 吾妻公園温室

申し込み 2月12日(水)から電話で公園緑地課(☎489037)へ。

ネイティブと学バインバウンド対応おもてなし用語講座

外国語での接客をネイティブ講師から学ぶ講座です。

期日 2月25日(火)

時間 午後7時～8時20分

内容 ①スマートフォンの多言語翻訳アプリの使い方②英語・ベトナム語・スペイン語・中国語での接客用語の発音練習、会話練習

場所 桐生商工会議所305号室

対象 市内で商店や飲食業、宿泊業を営む事業者と、本講

座に興味のある人  
持ち物Ⅱスマートフォン  
募集人数Ⅱ30人(先着順)  
申し込みⅡ2月18日(火)ま  
でに、電話またはEメール  
で桐生市国際交流協会(☎  
323218、kokusai@city.  
kiryu.gunma.jp)へ。



**アイスケア桐生が岡遊園地のイベント**

問い合わせⅡアイスケア桐生が岡遊園地(☎227580)  
▼バレンタインチョココレートプレゼント  
のりもの回数利用券(1100円券)を購入し「あたり」

**意見提出手続 (パブリックコメント)**

案件名=桐生市下水道事業経営戦略(案)

募集期間=2月10日(月)

~3月11日(火)



担当課=下水道課(☎32-4347)

※案は、担当課、市民相談情報課、新里・黒保根支所、市ホームページにあります。

の出た人(先着30人)にチョココレートをプレゼントします。期日Ⅱ2月11日(祝)※雨天の場合は2月15日(土)に延期

**▼大道芸にチャレンジ!**

「大道芸人たけちゃん」による大道芸体験と、たけちゃんによる実演を披露します。

期日Ⅱ2月16日(日)

**・大道芸体験(各回30分間)**

時間Ⅱ①午前10時から②午前10時30分から③午後2時から④午後2時30分から

対象Ⅱ5歳以上の入

内容Ⅱシガーボックスなど

講師Ⅱ大道芸人たけちゃん

募集人数Ⅱ各回5人(先着順)

・たけちゃんによる実演

時間Ⅱ①午前11時30分から②午後1時から※荒天中止

場所Ⅱ桐生が岡遊園地SL前広場、中央広場

**▼ひな祭り・甘酒サービス**

先着100人の来園者に、ひな祭りにちなみ米麴(こむぎ)ノンアルコール甘酒を振る舞います。期日Ⅱ2月22日(土)※雨天の場合は3月2日(日)に延期

時間Ⅱ午前9時30分から

場所Ⅱ桐生が岡遊園地管理事務所前

▼ひな祭りプレゼント

のりもの回数利用券(1100円券)を購入し「あたり」

の出た人(先着30人)に、ひな祭りのお菓子をプレゼントします。

期日Ⅱ2月23日(祝)※雨天の場合は24日(振休)に延期

▼ヨーヨーパフォーマンスのパフォーマンスショー

期日Ⅱ2月23日(祝)・24日(振休)

時間Ⅱ①午前11時から②午後0時45分から③午後2時30分から

場所Ⅱ中央広場※雨天中止

▼ホワイトデープレゼント

のりもの回数利用券(1100円券)を購入し「あたり」

の出た人(先着30人)に、ホワイトデーにちなみでお菓子をプレゼントします。

期日Ⅱ3月8日(土)※雨天の場合は9日(日)に延期

**桐生えきなか市**

新鮮な産直野菜や手作り加工品などを販売します。

期日Ⅱ2月9日から3月2日までの毎週日曜日

時間Ⅱ午前9時~11時30分

※売り切れ次第終了

場所ⅡJR桐生駅南口

問い合わせⅡ観光交流課(☎440754)

**桐生からくり人形芝居**

期日Ⅱ2月15日(土)、3月1日(土)

時間Ⅱ午前10時30分~午後3時※1日5回上演

場所Ⅱ桐生からくり人形芝居館(有鄰館内)

問い合わせⅡ観光交流課(☎440754)

**えほんはともだち**

**図書館おはなし会**

▼図書館

期日Ⅱ①2月8日(土)・22日(土)②2月20日(木)

時間Ⅱ①午前11時から②午前10時30分から

場所Ⅱ図書館絵本コーナー

▼新里図書館

期日Ⅱ2月8日(土)

時間Ⅱ午前11時から

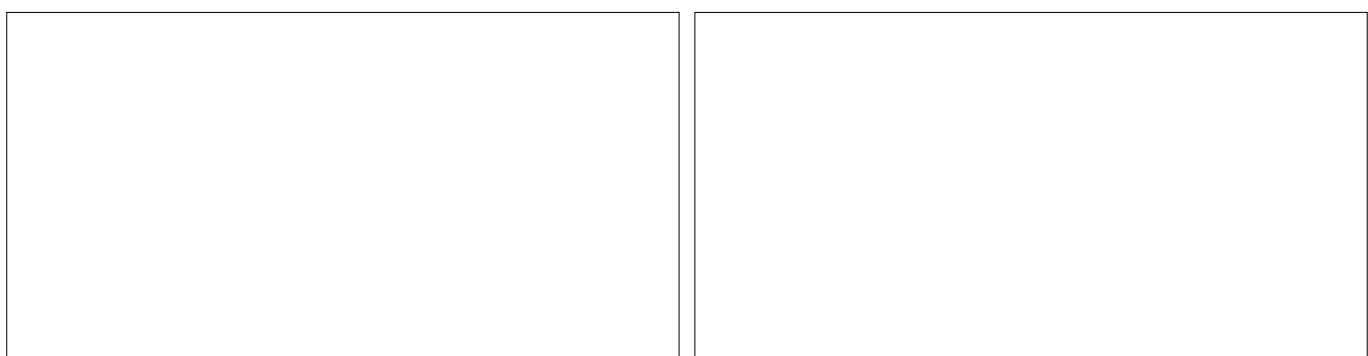
場所Ⅱ新里図書館お話の部屋

問い合わせⅡ図書館(☎474341)

地域の再生資源集団回収を利用してみませんか。  
資源をリサイクルでき、地域の人とのつながりが生まれます。

のりもの回数利用券(1100円券)を購入し「あたり」の出た人(先着30人)に、ホワイトデーにちなみでお菓子をプレゼントします。

のりもの回数利用券(1100円券)を購入し「あたり」の出た人(先着30人)に、ホワイトデーにちなみでお菓子をプレゼントします。



## プラネタリウム定時投影

冬の星空と星座について解説します。

期日 2月8日(土)・22日(土)

時間 午後2時～2時40分※開始10分前までに入場

場所 図書館プラネタリウム室

募集人数 各日50人(先着順)

申し込み 当日、午前9時から入場券を図書館(☎474341)1階カウンターで配布します。※当日の電話で入場券の取り置きも可能です。

## 子育て



### ママ&パパ教室

場所 保健福祉会館(末広町) 対象 令和7年5・6月に出産予定の妊婦と夫

募集人数 12組(先着順)

持ち物 母子健康手帳、筆記用具、健康チェックシート、バスタオル(2日目)など

申し込み 各回の1週間前までに、電話で子育て相談課(☎432003)に申し込む

か、LOGOフォームから電子申請してください。

▼第1回 歯科衛生士、栄養士、助産師の講話と、希望者

への助産師個別相談

期日 3月4日(火) 時間 午後1時15分～5時

▼第2回 沐浴実習、妊婦体験、産前産後に使えるサービスについての案内など

期日 3月8日(土) 時間 午前9時～正午※変更する場合があります。

### ブックスタート

10か月児健康診査会場で、スタッフが絵本の読み聞かせをした後、絵本を2冊プレゼントします。

対象 10か月児健康診査対象者と、1歳未満または令和5年度対象者でまだ絵本を引き換えていない人

時間 午後1時50分から

期日 ①2月27日(木) ②3月5日(水)

場所 ①新里町保健文化センター ②保健福祉会館

持ち物 母子健康手帳

問い合わせ 図書館(☎474341)

### 交通遺児に手当や奨学助成金を支給します

▼交通遺児手当

交通事故で父または母が死亡または一定の障害の状態になった18歳未満の児童を養育している人に、児童が18歳到達年度(心身に重度の障害が

ある場合は、20歳未満)まで手当を支給します。

支給額 児童1人あたり月3千円

▼奨学助成金

交通遺児の義務教育修了後の就学に対し、年額4～8万円の助成金を支給します。

毎年度申請が必要で、令和7年度は4月25日(金)までに在学証明書など必要な書類を持って申請してください。

問い合わせ 子育て相談課(☎432000)

### 東部児童相談所巡回相談

療育手帳の新規取得、更新の手続きを行います。

期日 3月13日(木)

時間 午前10時～午後3時

場所 保健福祉会館

申し込み 電話で子育て相談課(☎432000)へ。

### 発達相談会

4歳から中学生までの発達に関する相談に、心理士が応じます。

期日 3月6日(木)・10日(月)・14日(金)・15日(土)・17日(月)

時間 午前9時30分～午後4時

場所 保健福祉会館 申し込み 子育て相談課(☎432000)へ。

## 子育てほっと座談会 (子育てメンター事業・パパの日)

子育てのさまざまな悩みや不安について、同じような悩みを経験した子育てメンターが、耳を傾け、寄り添います。

対象 = 18歳未満で市内に居住または通学する子どものいる父親など

期日 = 2月22日(土)

時間 = 午前10時～正午

場所 = 保健福祉会館

募集人数 = 8人(先着順)

申し込み = 右下の二次元コードからお申し込みください。※難しい場合は電話またはファクシミリで子育て相談課(☎43-2000、ファクシミリ47-1151)へ。



## HPVワクチン接種を延長します

HPVワクチンを無料で接種できるキャッチアップ期間が条件付きで1年間延長されます。令和4～6年度に1回でも接種しているキャッチアップ対象の女子と、平成20年度生まれの女子が対象です。接種を希望する人は1回目を今年度中にご検討ください。お持ちの予診票はそのままご使用ください。予診票を紛失した人や転入した人は、子育て相談課と新里・黒保根保健センターで予診票を発行します。母子健康手帳を持参してください。問い合わせ 子育て相談課

## 健康



### 食事で健康! 血糖値を安定させる食べ方の教室

糖尿病の予防などに役立つ、血糖値を安定させる食事について管理栄養士から学びます。

期日 2月21日(金)

時間 午後2時～3時30分※午後1時30分から受け付け

場所 保健福祉会館

対象 市内に居住する人 募集人数 50人(先着順) 申し込み 電話で健康長寿課(☎448247)へ。

# 関連団体からのお知らせ

● 3月18日(日)までサイバーセキュリティ月間です  
偽サイトや詐欺サイトなどに十分注意し、不審なメールやサイトは絶対に開かないでください。個人情報が入力せず、警察へ相談してください。  
相談窓口①総合相談電話：027・224・8080、短縮ダイヤル：#9110、群馬県警察サイバーセンター：027・243・0110  
問い合わせ②桐生警察署警務課(☎430110)

● 住宅供給公社へ。申込用紙は県住宅供給公社桐生支所(市役所2階)にあります。  
入居可能日①入居資格審査が完了次第、個別に案内します。  
問い合わせ②県住宅供給公社(☎027・223・5811)  
● サイエンスカフェ in 桐生(大学連携事業)  
群馬大学の久新荘一郎さんによる「多方面で活躍するケイ素化合物の開発」と題したお話です。  
期日②2月8日(土)  
時間②午後3時～4時30分  
場所②プラスアンカー(本町六丁目)  
費用②1000円  
申し込み②電話で  
プラスアンカー(☎080・1152・0083) また

## 今月の納税

国民健康保険税…第8期

2月28日(金)が納期限です

納め忘れのない口座振替利用を推奨しています。利用者は預貯金残高のご確認をお願いします。

## 人口と世帯 (12月31日現在)

人口	101,185人	(-127人)
男	48,930人	(-52人)
女	52,255人	(-75人)
世帯	49,253世帯	(-14世帯)
		( ) 内は前月比

は専用申込フォームへ。  
問い合わせ②プラスアンカー、企画課(☎323831)へ。  
● 桐生厚生総合病院ハッピー健康相談室を再開します  
健康に関するアドバイスを、身体測定などを行います。  
期日②3月7日(金)  
時間②午後2時～4時  
場所②桐生厚生総合病院2階講堂  
問い合わせ②桐生厚生総合病院(☎447150)  
● 精神保健福祉相談  
精神科全般(思春期、ひきこもり、アルコール、薬物依存症、うつ症状など)の悩み相談に、専門医師が応じます。  
期日②毎月第2木曜日  
時間②午前10時～正午  
場所②桐生保健福祉事務所  
申し込み②電話で桐生保健福祉事務所(☎534131)へ。  
● 高齢者介護サポーター研修  
市内施設で利用者の支援活動などを行うための研修です。  
期日②3月4日(火)  
時間②午前10時～11時30分  
場所②総合福祉センター  
内容②①高齢者介護サポーター事業②高齢者ボランティアポイント事業  
対象②市内に居住する65歳以上の  
募集人数②20人(抽せん)  
申し込み②2月21日(金)ま

で、電話または直接社会福祉協議会(☎464165)へ。  
● がん患者サロン「サロンあおぞら」  
患者ご本人や家族同士の交流の場です。  
期日②3月14日(金)  
時間②午後2時～3時※時間内は出入り自由  
場所②桐生厚生総合病院2階講堂  
問い合わせ②桐生厚生総合病院相談支援センター(☎447165)  
● 子育て世代・シニア世代対象合同企業説明会  
期日②2月12日(水)  
時間②午前10時30分～午後0時30分  
場所②桐生商工会議所6階ケイビックホール※託児あり  
対象②子育て中の人または60歳以上の人  
申し込み②電話でハローワーク桐生(☎228609)へ。  
● 桐生高等技能専門学校令和7年度入校生募集  
入学説明と見学は毎週火曜日の午後2時から6時まで、随時行っています。  
訓練科・訓練期間②木造建築科：3年、建築製図科：1年  
期日②毎週火曜日  
時間②午前9時～午後6時  
場所②職業訓練センター(相生町五丁目)

対象②建築関係事業所従業員(予定者を含む)  
募集人数②木造建築科：5人、建築製図科：5人  
問い合わせ②桐生職業訓練協会(☎542101)へ。  
● スケート教室  
期日②2月16日(日)  
時間②午前9時～11時  
場所②ALSOS(アルソックス)ま総合スポーツセンターアイスアリーナ  
対象②市内に居住しているか、勤務または通学する小学生以上の  
募集人数②30人(抽せん)  
費用②500円※貸靴料は別途310円  
申し込み②ファクシミリまたはEメールで、桐生スケートクラブ(ファクシミリ453110、iwawaki@sunfield.ne.jp)へ。  
● 最低賃金が変わりました  
県特定(産業別)最低賃金の時間額が令和6年12月28日に次のとおり改正されました。  
改正額(時間額)①製鋼・鉄素形材製造業1067円②一般機械器具製造業1056円③電気機械器具製造業1056円④輸送用機械器具製造業1056円  
問い合わせ②群馬労働局労働基準部貸金室(☎027・896・4737)

対象②市内に居住しているか、勤務または通学する小学生以上の  
募集人数②30人(抽せん)  
費用②500円※貸靴料は別途310円  
申し込み②ファクシミリまたはEメールで、桐生スケートクラブ(ファクシミリ453110、iwawaki@sunfield.ne.jp)へ。  
● 最低賃金が変わりました  
県特定(産業別)最低賃金の時間額が令和6年12月28日に次のとおり改正されました。  
改正額(時間額)①製鋼・鉄素形材製造業1067円②一般機械器具製造業1056円③電気機械器具製造業1056円④輸送用機械器具製造業1056円  
問い合わせ②群馬労働局労働基準部貸金室(☎027・896・4737)

# くらしの便利ガイド

相談・内容	期日・時間	場所	問い合わせ
市民相談 (日常生活全般の相談)	月～金曜日(祝日を除く)午前9時～午後4時	市民相談情報課(市役所2階)	市民相談室(☎32-3497) ※電話相談可
無料法律相談 (弁護士による相談) 対象=桐生市在住の人	木曜日(祝日を除く)午前10時～正午※相談日の2週間前から直接または電話で要予約(午前9時～午後5時) 募集人数=各日6人(予約順)	市民相談情報課(市役所2階)	市民相談室(☎32-3497)
人権相談 (人権侵害や差別などに関する相談) 行政相談 (行政全般に関する相談と問題解決のお手伝い)	【人権相談のみ】2月25日(火) 【行政相談のみ】3月4日(火) 午後1時30分～3時30分	人権相談…市役所2階206会議室 行政相談…市役所2階213会議室	人権相談…地域づくり課(☎32-3129) 行政相談…市民相談情報課(☎32-3463)
	3月3日(月)午前9時30分～11時30分	新里総合センター3階	新里支所市民生活課(☎74-2212)
	2月20日(木)午前9時～11時	黒保根支所2階	黒保根支所市民生活課(☎96-2111)
	【「出張」行政相談】 2月18日(火)午後1時30分～3時30分	菱公民館	市民相談情報課(☎32-3463)
消費生活相談 (消費生活に関する相談)	月～金曜日(祝日を除く)午前8時30分～午後5時15分	桐生市消費生活センター(市役所2階)(☎40-1112)	
労働相談 (職場に関する相談)	月～金曜日(祝日を除く)午前9時～午後5時15分	ぐんま県民労働相談センター(☎0120-54-6010)	
ぐんま若者サポートステーション出張相談 (働くことに関する相談)	2月19日(水)午前10時～午後4時 ※要予約(火～金曜日、第2・4土曜日の午前10時～午後6時) ※対象者は15～49歳の無業の人とその家族	勤労福祉会館3階	ぐんま若者サポートステーション東毛常設サテライト(☎0276-57-8222)
子ども・子育て総合相談 (子育て世帯・子ども・青少年からの相談)	月～金曜日(祝日を除く)午前8時30分～午後5時15分	保健福祉会館1階	子育て相談課(☎43-2000)、子どもすこやかホットライン(☎0120-10-7867)
	土・日曜日(祝日を除く)午前10時～午後4時	保健福祉会館3階	
児童虐待通報 (児童虐待と思ったら)	24時間対応	群馬県東部児童相談所(☎0276-57-6111) 児童相談所全国共通ダイヤル(☎189「いち・はや・く」)	

※福祉、介護、教育、育児などの相談には、それぞれの担当課で応じています。

## 市役所・支所業務時間

時間=午前8時30分～午後5時15分  
休業日=土、日、祝日、年末年始  
※住基・戸籍(一部業務を除く)は、市役所は水曜日のみ午後7時まで  
※パスポート:午前9時～午後4時30分  
※マイナンバー:午前9時～午後5時15分(市役所は、水曜日のみ午後7時まで)  
問い合わせ=市民課(☎32-3596、32-3636)

## 休日窓口 時間=午前9時～午後1時

住基=住民基本台帳

期日	場所	市役所	新里支所
2月 2日(日)		住基・戸籍・マイナンバー・パスポート	住基・戸籍・マイナンバー
2月 16日(日)		住基・戸籍・パスポート	—
3月 2日(日)		住基・戸籍・マイナンバー・パスポート	住基・戸籍・マイナンバー

広告

## 2・3月 休日当番医

時間：午前9時～午後6時

期日	診療科目	病医院（電話番号）	場所
2月2日 (日)	内・児・神経内科	森田クリニック（54 - 8340）	相生町二丁目
	内・消化器内科	かぶらぎ内科クリニック（70 - 7575）	みどり市笠懸町
	外・眼科	桐生クリニック（54 - 1350）	広沢町二丁目
9日 (日)	小児科	アウル子どもクリニック（70 - 2112）	新里町山上
	内・外科	藤井クリニック（20 - 3055）	川内町四丁目
	整形外科	えだくに整形外科（20 - 2250）	新里町山上
11日 (祝)	小児科	みらい子どもクリニック（47 - 8200）	みどり市笠懸町
	内科	北川内科クリニック（44 - 7706）	錦町二丁目
	眼科	青木眼科（72 - 7070）	みどり市大間々町
16日 (日)	内・小児科	斉藤医院（72 - 1230）	みどり市大間々町
	循・内科	はせがわ循環器内科クリニック（44 - 9041）	新宿二丁目
	耳鼻咽喉科	かねこ耳鼻咽喉科クリニック（46 - 8723）	みどり市笠懸町
23日 (祝)	内・小児科	永田医院（22 - 5122）	末広町
	内科	小島内科医院（44 - 8919）	新宿三丁目
	眼科	北川眼科医院（44 - 1010）	仲町一丁目
24日 (振休)	児・整形外科	かさかけクリニック（46 - 9746）	みどり市笠懸町
	内科	坂本内科医院（44 - 8989）	仲町一丁目
	皮膚科	栗原皮フ科医院（22 - 3234）	本町一丁目
3月2日 (日)	内・小児科	田中医院（54 - 5012）	広沢町二丁目
	内科	石川内科クリニック（47 - 3014）	東五丁目
	眼科	あいおい眼科医院（54 - 5350）	相生町二丁目

※受診の際は各病医院などに事前にお問い合わせください。  
休日当番医・接骨院・薬局は変更になる場合があります。  
※昼の休診時間などは医院・接骨院・薬局により異なる場合があります。

2・3月 休日当番接骨院		
時間：午前9時～午後3時		
※接骨院により時間を延長する場合があります。		
期日	接骨院（電話番号）	場所
2月2日 (日)	さいとう接骨院（43 - 8574）	新宿一丁目
	NARI接骨院（76 - 5005）	みどり市笠懸町
9日 (日)	ほしの接骨院（76 - 7042）	みどり市笠懸町
	中里接骨院（52 - 6336）	広沢町一丁目
11日 (祝)	鈴木接骨院（46 - 3741）	新宿一丁目
	吉田接骨院（52 - 0606）	相生町二丁目
16日 (日)	武藤接骨院（22 - 4667）	宮前町一丁目
	てらうち本町接骨院（46 - 9344）	本町六丁目
23日 (祝)	清水接骨院（47 - 6386）	広沢町一丁目
	なかじま接骨院（73 - 6902）	みどり市大間々町
24日 (振休)	中島鍼灸接骨院仲町（43 - 4117）	仲町二丁目
	高橋接骨院（52 - 0846）	広沢町五丁目
3月2日 (日)	すわ接骨院（46 - 0901）	末広町
	赤井接骨院（51 - 5626）	広沢町三丁目

## 2・3月 休日当番薬局

時間：午前9時～午後6時

薬局（電話番号）	場所
あすなろ薬局かさかけ店（47 - 7510）	みどり市笠懸町
エンドー薬局さくら店（55 - 0080）	広沢町二丁目
イムノファーマシーみどり店（46 - 9881）	みどり市笠懸町
共創未来にいさと薬局（20 - 2131）	新里町山上
共創未来快生堂薬局（73 - 1193）	みどり市大間々町
エンドー薬局おりひめ店（44 - 8088）	錦町二丁目
アルファーマ調剤薬局阿左美店（47 - 8815）	みどり市笠懸町
ウエルシア薬局みどり笠懸店（70 - 7683）	みどり市笠懸町
よつば薬局（47 - 6762）	織姫町
アルファーマ調剤薬局大間々店（32 - 3974）	みどり市大間々町
共創未来サンロード薬局（43 - 2004）	末広町
イムノファーマシーみどり店（46 - 9881）	みどり市笠懸町
共創未来 桐生みどり薬局（22 - 8475）	本町四丁目
共創未来本二薬局（20 - 8600）	本町二丁目
共創未来桐生東薬局（45 - 1300）	東五丁目
わたらせ薬局新田（55 - 5510）	相生町二丁目

## 救急病院案内テレホン

☎22 - 0099（24時間対応）

## 休日緊急歯科診療所 ☎45 - 1397

期日＝日曜日、祝日、年末年始

時間＝午前10時～午後2時30分

※受診の際は、事前にご連絡ください。

場所＝桐生市歯科医師会館（堤町三丁目3 - 2、赤岩橋堤町側交差点付近）

## 平日夜間急病診療所 ☎47 - 2501

期日＝月～土曜日（祝日を除く）

時間＝午後7時30分～10時30分

診療科目＝内科、小児科

場所＝桐生メディカルセンター1階（元宿町）

# 動物園

## よもやまばなし



11

ムフロン・ホンシユウジカ担当  
たかさわ みお  
高澤 滯 主任技術員

### ムフロンは意外な動物の祖先だった！

皆さん、ムフロンという動物を知っていますか？

ムフロン放飼場で掃除をしていると、「ヤギがいる。」「ムフロンって何？」「ヤギの仲間なんだ。」という声がよく聞かれます。なぜムフロンがヤギと間違えられるのか考えてみると、オスのこの立派な角を見たら、確かにヤギと間違えられてしまうかもしれません。



ムフロンのオス

ヤギもムフロンも同じ偶蹄目ウシ科なので、大きく分けたら仲間になります。細かく分けると、ムフロンはヤギではなくヒツジの仲間、現在家畜として

飼われているヒツジの祖先の一種だといわれています。



ムフロンのメス

ムフロンは地中海にあるコルシカ島の主に山岳地帯に生息しています。角はオスにしかありません。野生では草や木の葉を食べていて、当園では乾草やヘイキューブ、おから、ふすまなどを混ぜた特製のエサを与えています。

現在当園にはオス1頭メス4頭のムフロンを飼育しています。ムフロンたちはとても警戒心が強く、近づくると逃げてしまい、全く身体に触らせてくれません。お昼前後に与えている特製

のエサを持つていくと、「ちようだい」と放飼場でメーメーと鳴いています。が、なかなか近づいてきてくれません。隣のホンシユウジカは近づいてきて触らせてくれるのに悲しいです。

当園特製のエサ



エサを待つムフロン

最後に、これからは桐生が岡動物園がたくさんの人々から親しまれる動物園になるように精進したいと思います。ぜひ遊びに来てください。問い合わせ先未来へはばたけ山田製作所桐生が岡動物園 ☎224442

## 桐生っ子

パチリいい顔  
市内に居住する3歳まで（申し込み時）の桐生っ子を募集します。  
申し込み = Eメール (miryoku@city.kiryu.lg.jp) にお子さんの氏名（ふりがな）、生年月日、住所、保護者氏名、電話番号を記入し、お子さんの画像データを添付のうえ、魅力発信課 ☎46-1029 へ。



すえ とわ 須江 柊翔ちゃん  
1歳2か月  
(新里町新川)



おおさわ みう 大澤 心結ちゃん  
1歳9か月  
(相生町五丁目)



なかじま あおい 中島 碧生ちゃん  
7か月  
(広沢町三丁目)

広告